

取扱注意

記事解禁日指定

ラジオ }
テレビ } 11月27日(水) 17時以後 解禁
ネット }

新聞 11月28日(木) 朝刊以後 解禁

令和6年11月26日

報道機関各位

青森県総合政策部統計分析課

令和5年度学校保健統計調査確定値（青森県分）について

文部科学省が実施している標記調査の確定値公表に併せて、青森県分を別紙のとおり取りまとめましたので、お知らせします。

また、下記の県ホームページにも掲載することとしています。

記

青い森オープンデータカタログ

<https://opendata.pref.aomori.lg.jp/>

注：文部科学省が公表する全国版と同時公表

文部科学省

https://www.mext.go.jp/b_menu/toukei/chousa05/hoken/1268826.htm

政府統計の総合窓口（学校保健統計調査）

<https://www.e-stat.go.jp/stat-search/files?page=1&toukei=00400002&tstat=000001011648>

報道機関用提供資料（連絡先）	
担当課 担当者名	総合政策部統計分析課 経済・教育統計グループ GM 赤石 和子
電話番号	直通：017 - 734 - 9167 内線：2186
報道監	総合政策部 次長 後村 文子

取扱注意
記事解禁日指定

ラジオ }
テレビ } 11月27日(水) 17時以後 解禁
ネット }
新聞 11月28日(木) 朝刊以後 解禁

令和5年度学校保健統計調査確定値（青森県分） 概要版

- 1 調査の目的** 学校における幼児、児童及び生徒の発育及び健康の状態を明らかにすること
- 2 調査の周期・期日**
周期 昭和23年度から毎年実施
期日 令和5年4月1日から令和6年3月31日までの間に実施された健康診断の結果に基づき調査
- 3 新型コロナウイルス感染症の影響に伴う対応**
令和5年度については、令和4年度に引き続き、新型コロナウイルス感染症の影響により、例年4月1日から6月30日までの調査期日が、当該年度末まで延長となった。
このため、本集計結果は、成長の著しい時期において測定時期を異にしたデータを集計したものとなっており、過去の数値と単純比較することはできない。
- 4 調査の対象** 満5歳から17歳までの児童等の一部（抽出調査）
県内の幼稚園、幼保連携型認定こども園、小学校、中学校及び高等学校全797校のうち159校が対象
- 5 調査事項**
①発育状態（身長、体重）
②健康状態（裸眼視力、耳鼻咽喉頭疾患、むし歯（う歯）、心臓の疾病・異常の有無等）
- 6 結果の概要**
 - (1) 発育状態**
 - ①身長**
 - 男子は全年齢で、女子は15歳を除いた12の年齢層で全国平均を上回っている。
 - 男子は2年齢層（6歳、10歳）、女子は7年齢層（6歳、8歳～13歳）で全国1位。
 - ②体重**
 - 男女とも全年齢で全国平均を上回っている。
 - 男子は5年齢層（6歳、10歳、14歳、16歳、17歳）、女子は7年齢層（8歳～13歳、17歳）で全国1位。
 - ③肥満傾向児の出現率**
 - 男女とも全年齢で全国平均を上回っている。
 - 男子は4年齢層（6歳、9歳、12歳、16歳）で全国1位。女子は4年齢層（6歳、8歳、11歳、15歳）で全国2位。
 - (2) 健康状態**
 - 裸眼視力1.0未満の者が、幼稚園を除いた学校区分で全国平均を上回っている。
 - むし歯（う歯）が、全学校区分で全国平均を上回っている。
 - ぜん息の者の割合は、全区分で全国平均を下回っている。
 - アトピー性皮膚炎の被患率は、幼稚園を除く学校区分で全国平均を下回っている。

【発育状態】

- ①身長の平均値は、ほとんどの年齢層で男女とも平成10年度代まで上昇し、その後横ばい傾向。
- ②体重の平均値は、ほとんどの年齢層で男女とも平成10年度代まで上昇し、その後横ばい傾向。
- ③肥満傾向児の割合は男子が9歳、女子が11歳で最も高く、全国平均との差も同様である。

痩身傾向児の割合は、男子は10歳以降では13歳と16歳を除いた6つの年齢層で約2～3%台、女子は6歳で全国1位、9歳以上で約2～3%台と高くなっている。

※いずれの項目も調査時期の影響が含まれるため、令和2年度、令和3年度、令和4年度に引き続き令和5年度の数値についても、令和元年度までの数値と単純な比較はできない。

○令和5年度 身長・体重の平均値及び肥満傾向児及び痩身傾向児の割合

区 分	身 長 (cm)		体 重 (kg)		肥満傾向児 (%)		痩身傾向児 (%)			
	青森県	全国	青森県	全国	青森県	全国	青森県	全国		
男子	幼稚園	5 歳	111.4	111.0	19.6	19.2	4.23	3.06	0.13	0.30
		6 歳	117.8	116.9	22.6	21.6	12.58	5.03	0.62	0.39
	小学	7	123.8	123.0	25.8	24.5	13.19	7.36	0.40	0.62
		8	129.1	128.6	28.6	27.8	13.30	9.87	1.35	0.92
		9	135.1	134.1	33.4	31.4	20.65	12.20	0.98	1.67
		10	141.4	139.6	37.5	35.3	17.44	13.30	3.76	2.24
		11	147.0	146.2	41.5	39.9	19.15	13.05	2.49	2.99
	中学校	12 歳	155.6	154.2	48.2	45.8	19.62	13.50	3.26	3.43
		13	162.9	161.1	53.5	50.6	16.53	11.93	1.61	2.64
		14	166.7	166.0	56.9	54.9	14.25	10.48	2.57	2.81
	高等学校	15 歳	169.5	168.6	60.6	59.0	13.97	12.68	3.67	4.21
		16	170.9	169.9	64.2	60.4	17.26	10.65	1.73	3.40
		17	170.8	170.7	64.6	62.0	14.65	10.29	2.62	3.46
女子	幼稚園	5 歳	111.1	110.2	19.6	18.9	5.47	3.35	0.22	0.33
		6 歳	117.2	116.0	22.1	21.2	9.00	4.71	1.57	0.47
	小学	7	123.0	122.1	24.8	24.0	9.92	7.31	0.81	0.57
		8	129.5	127.8	28.6	27.0	12.82	8.58	0.77	1.16
		9	136.2	134.4	32.6	31.0	11.82	9.82	2.20	2.12
		10	143.4	141.4	37.5	35.3	11.88	9.02	2.98	2.80
		11	149.4	147.9	42.6	40.2	15.12	9.70	3.28	2.85
	中学校	12 歳	153.3	152.3	46.3	44.5	12.83	9.33	3.14	4.25
		13	155.7	155.0	48.9	47.6	10.35	8.50	2.58	3.36
		14	157.0	156.4	50.7	49.8	9.29	7.64	3.24	2.97
	高等学校	15 歳	157.0	157.2	52.4	51.2	12.58	8.17	2.59	3.34
		16	158.3	157.8	52.7	52.2	7.13	7.02	2.26	2.49
		17	158.5	158.0	54.1	52.6	10.38	7.64	2.16	2.01

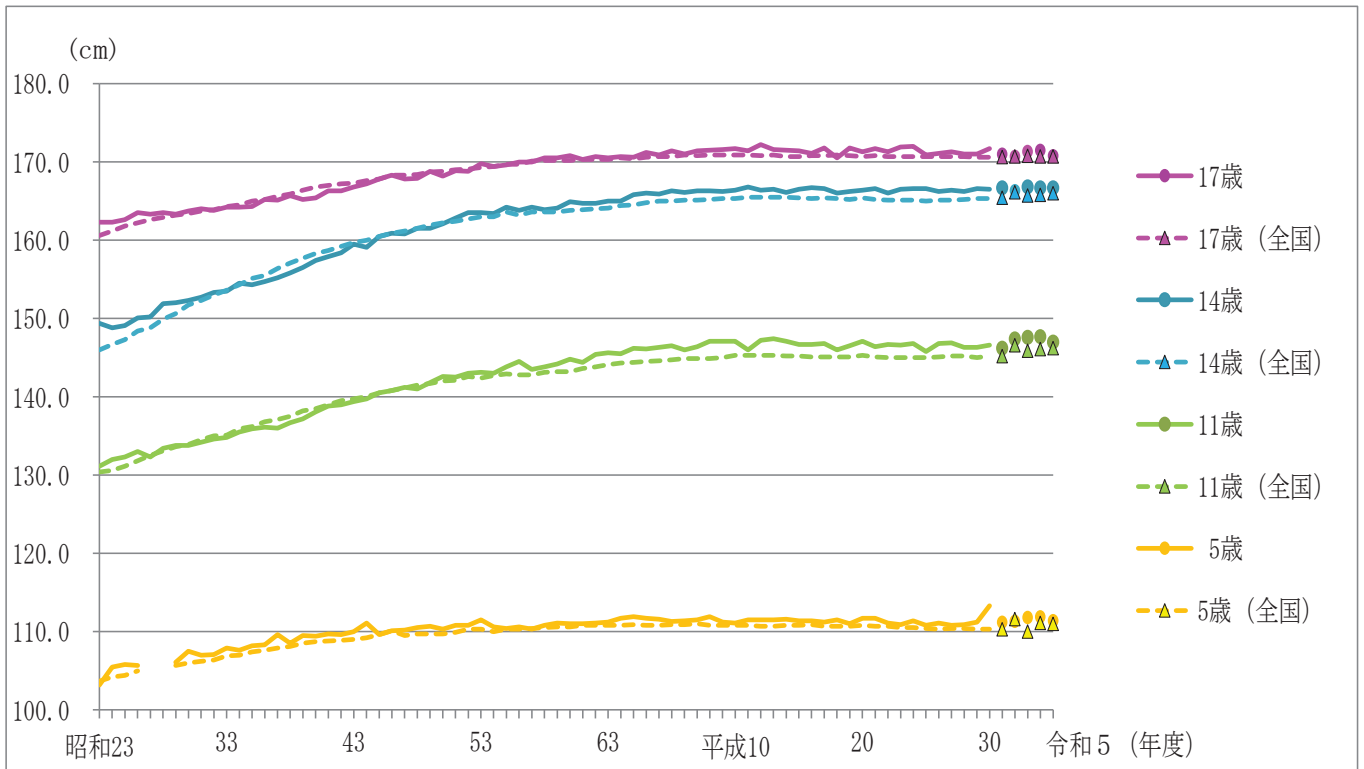
注：1 年齢は、令和5年4月1日現在の満年齢である。以下の各表において同じ。

2 肥満・痩身傾向児の算出方法：次の算出式により、肥満度が20%以上の者を肥満傾向児、-20%以下の者を痩身傾向児としている。

$$\text{肥満度} \cdot \text{痩身度} = [\text{実測体重 (kg)} - \text{身長別標準体重 (kg)}] / \text{身長別標準体重 (kg)} \times 100 (\%)$$

○平均身長の推移

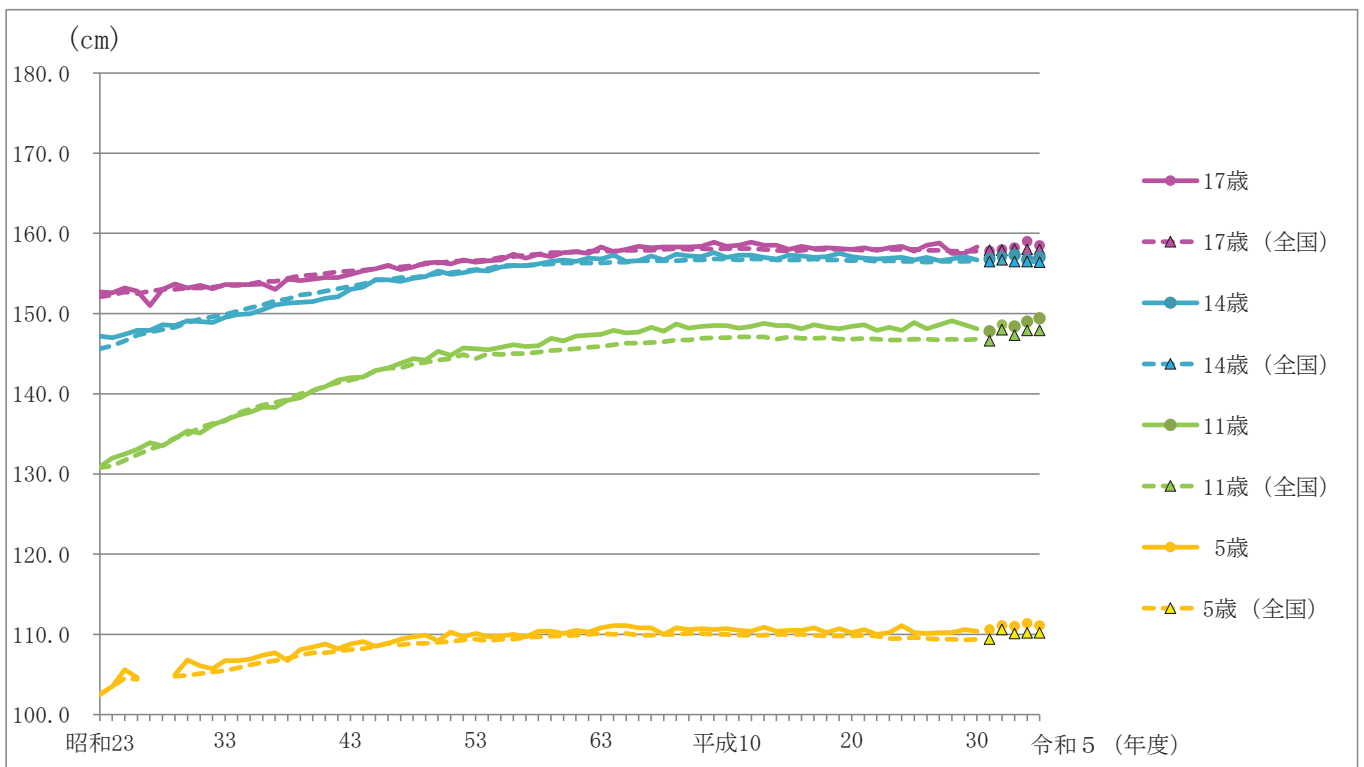
〈男子〉



注1：5歳については、昭和27年度及び昭和28年度は、調査していない。3ページ、4ページの各図において同じ。

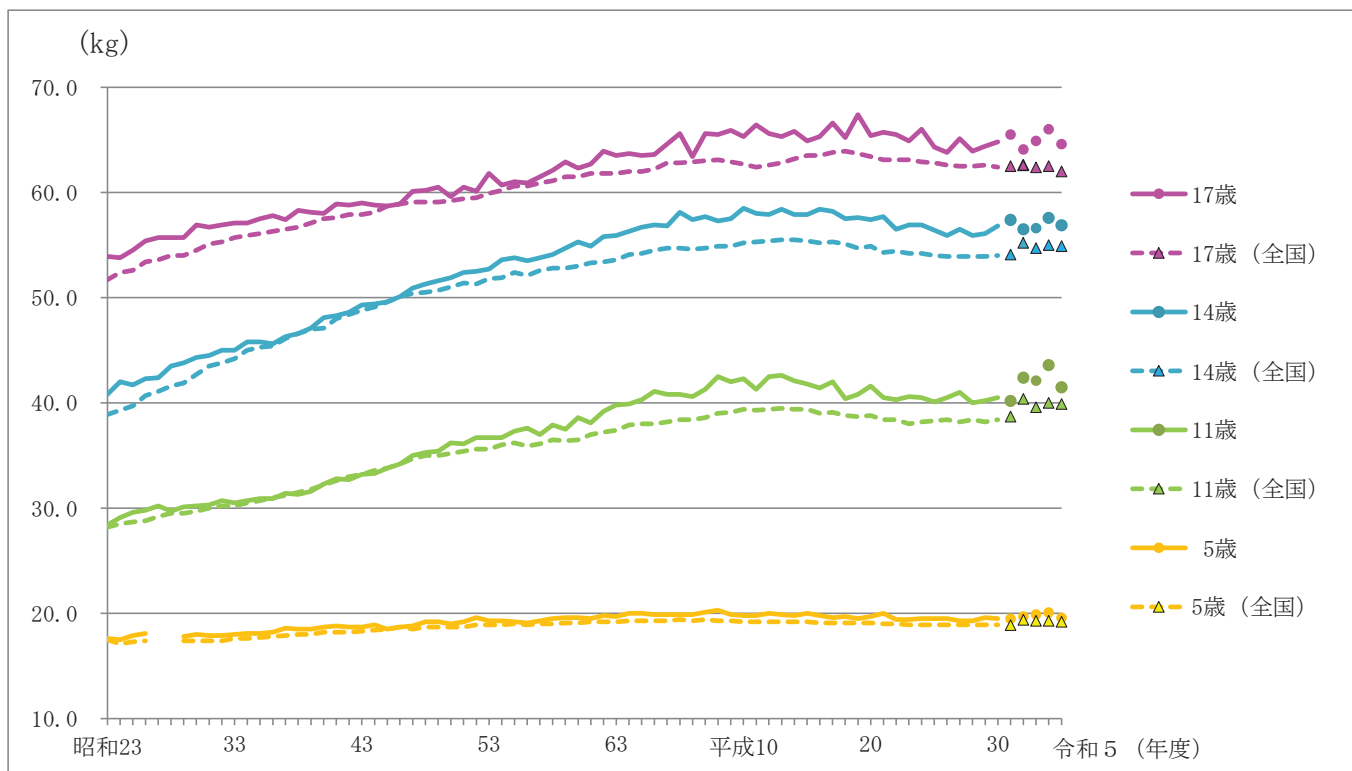
注2：令和2年度から令和5年度は新型コロナウイルス感染症の影響で、測定時期を異にしているため折れ線を標記していない。3ページ、4ページの各グラフにおいて同じ。

〈女子〉

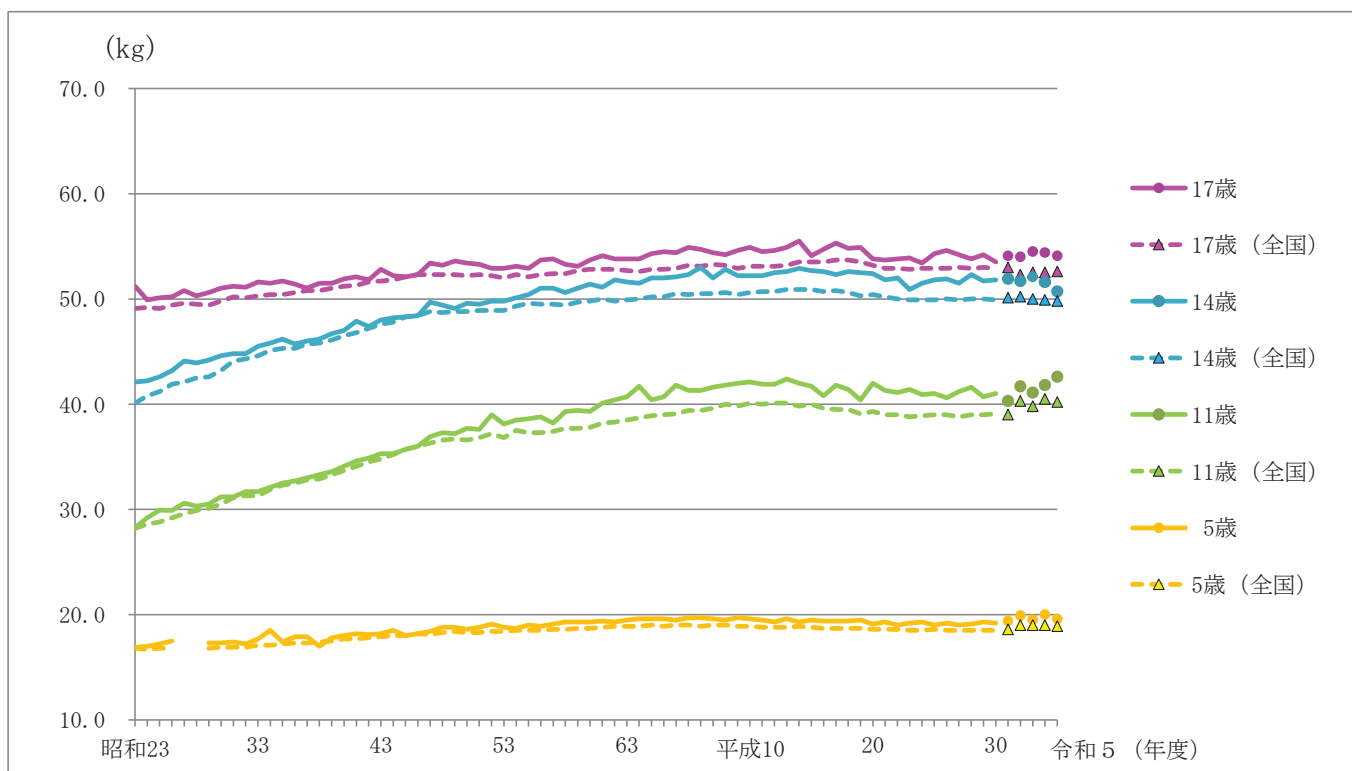


○平均体重の推移

〈男子〉

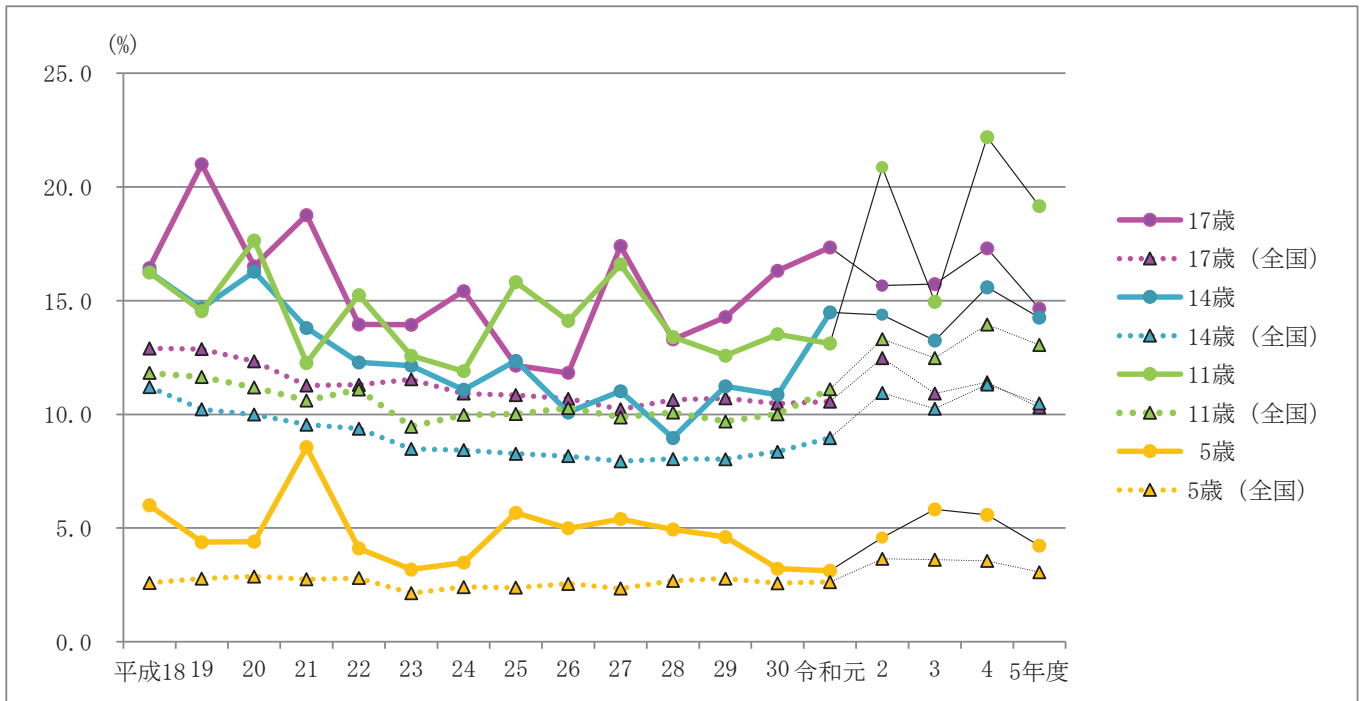


〈女子〉



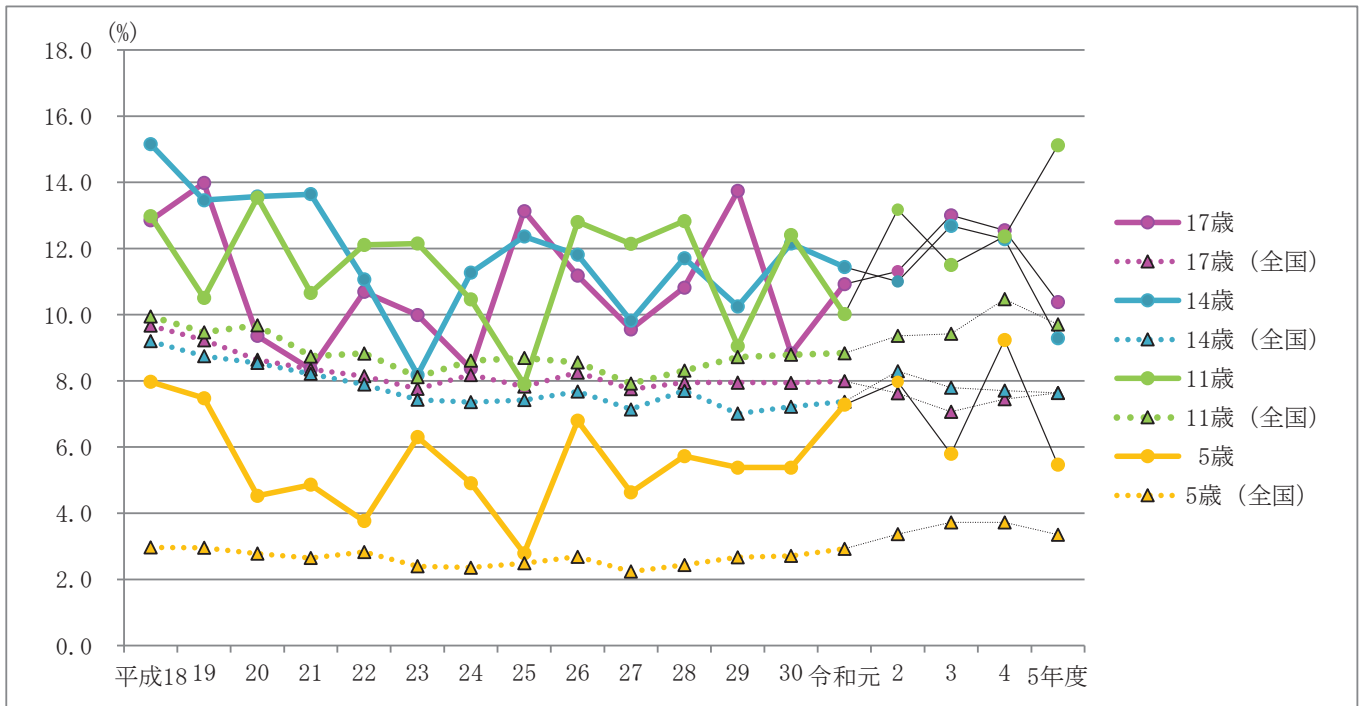
○肥満傾向児の割合の推移

〈男子〉



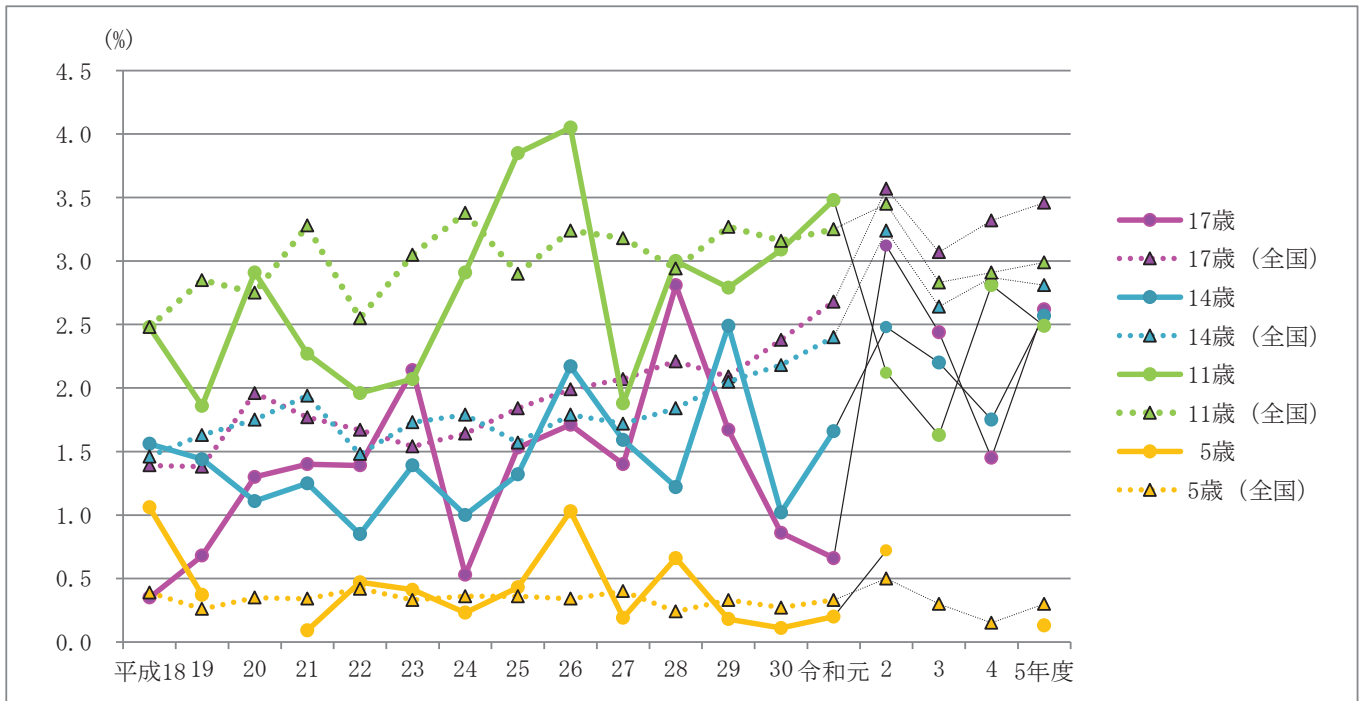
注：令和2年度から令和5年度は新型コロナウイルス感染症の影響で、測定時期を異にしているため折れ線を国の数値も含め黒色で表記している。5 ページ、6 ページ、8 ページ、9 ページの各図において同じ。

〈女子〉

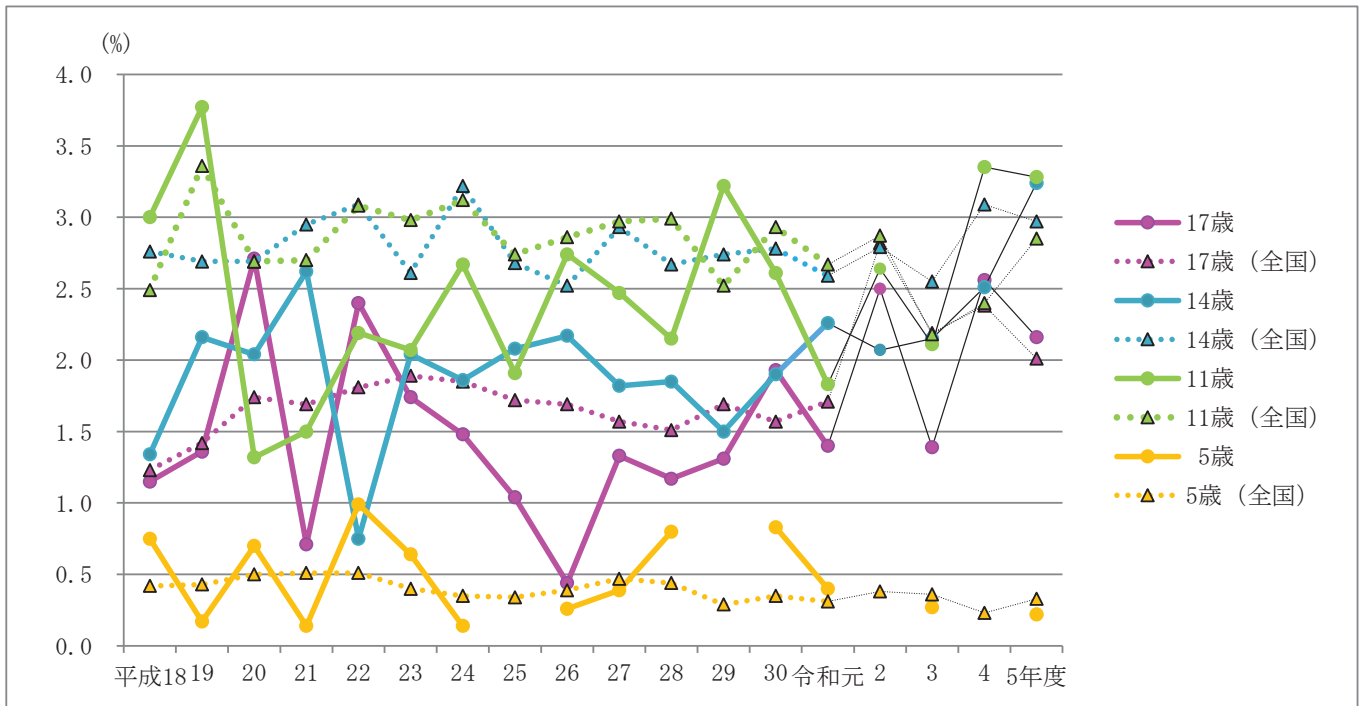


○瘦身傾向児の割合の推移

〈男子〉



〈女子〉



注：青森県の5歳については、男女ともに一部「計数なし」となっている。

【健康状態】

- ①裸眼視力1.0未満の者の割合は、学校段階が進むにつれて高くなっており、小学校で5割弱、中学校では7割弱、高等学校では7割を超えている。
- ②むし歯（う歯）の者の割合は、幼稚園・中学校で4割を下回り、小学校・高等学校で5割を下回ったが、全国平均を上回っている。
- ③アトピー性皮膚炎は、幼稚園を除く学校区分で全国平均を下回っている。
- ④ぜん息は全学校区分で全国を下回っている。

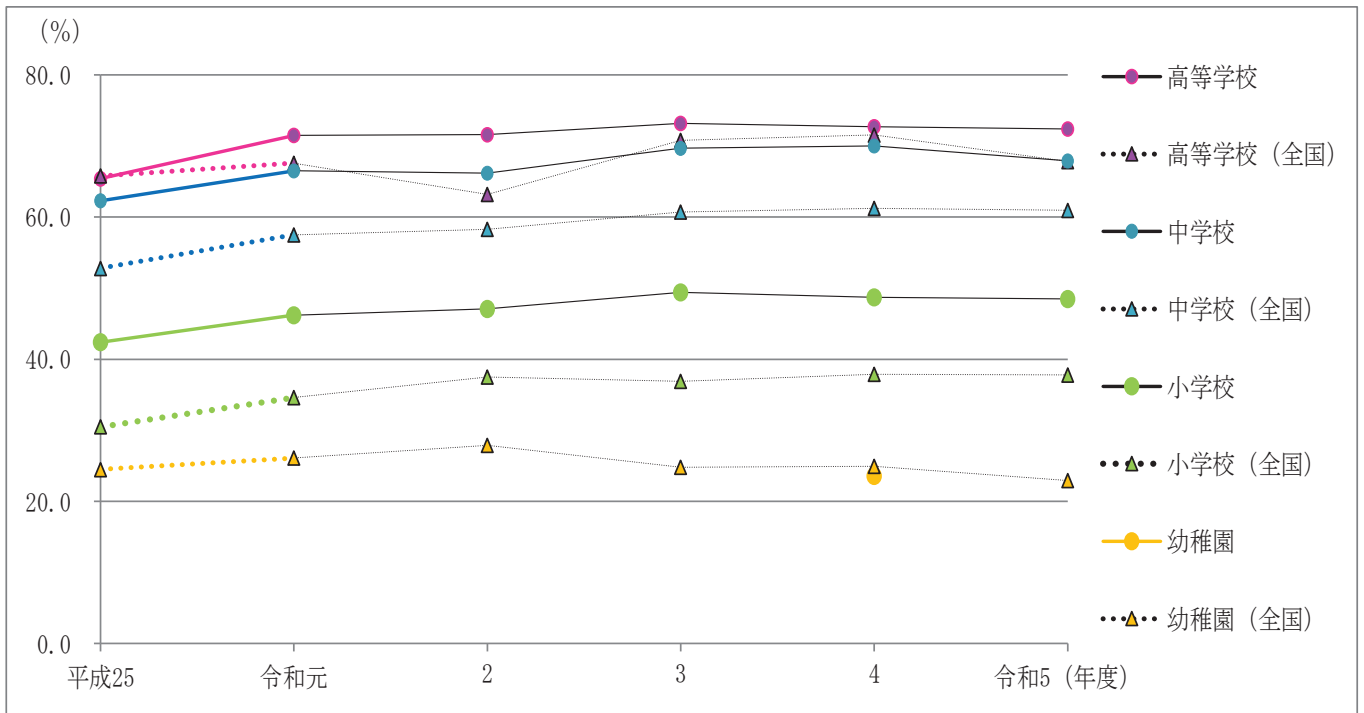
○主な疾病・異常等の推移

(単位：%)

区 分		未裸 満眼 の視 者力 1.0	異目 の疾 病 常・ 常	耳 疾 患	疾鼻 ・ 副 鼻 患 腔	（む うし 歯） 歯	皮ア ト 膚 ピ ー 炎性	心 電 図 異 常	の蛋 白 検 者 出	ぜ ん 息
幼 稚 園	青森県 平成25年度	X	1.3	6.8	X	49.0	X	…	1.2	1.4
	青森県 令和元年度	X	-	5.2	0.5	41.4	1.9	…	0.9	4.6
	青森県 令和2年度	X	0.8	0.5	0.9	45.8	6.9	…	-	1.7
	青森県 令和3年度	X	0.1	0.2	-	34.3	1.2	…	-	1.1
	青森県 令和4年度	23.6	0.7	-	2.1	40.0	2.8	…	0.3	1.2
	青森県 令和5年度	X	0.9	0.8	5.7	26.7	1.8	…	0.2	0.7
	全 国 令和5年度	22.9	1.6	2.2	3.0	22.6	1.5	…	1.1	1.2
小 学 校	青森県 平成25年度	42.4	3.9	5.8	18.2	65.2	1.1	2.3	0.4	1.5
	青森県 令和元年度	46.2	5.7	5.5	15.5	54.9	1.4	2.6	0.7	1.8
	青森県 令和2年度	47.1	4.7	6.2	17.5	50.5	1.5	1.3	1.0	1.5
	青森県 令和3年度	49.4	4.2	4.6	16.6	52.1	1.4	2.2	0.8	1.2
	青森県 令和4年度	48.7	4.2	4.7	14.2	50.8	1.6	1.8	0.9	1.6
	青森県 令和5年度	48.5	3.8	6.0	15.8	48.2	2.0	2.2	0.8	1.6
	全 国 令和5年度	37.8	5.3	6.3	12.4	34.8	3.3	2.4	0.8	2.9
中 学 校	青森県 平成25年度	62.3	4.6	4.9	14.8	54.5	1.7	2.4	2.7	1.5
	青森県 令和元年度	66.5	4.0	4.4	16.2	45.7	1.1	2.5	1.6	0.9
	青森県 令和2年度	66.2	3.0	4.4	12.7	39.5	1.1	3.2	3.4	0.9
	青森県 令和3年度	69.7	3.6	5.0	22.1	40.0	1.3	2.2	3.6	1.5
	青森県 令和4年度	70.0	3.9	3.8	12.7	40.2	0.9	2.6	2.1	0.8
	青森県 令和5年度	67.9	2.9	3.4	18.1	35.9	0.9	3.4	2.1	0.7
	全 国 令和5年度	60.9	5.1	4.9	10.5	28.0	3.0	3.2	2.8	2.0
高 等 学 校	青森県 平成25年度	65.4	3.1	3.7	9.9	62.0	0.9	2.0	2.3	0.8
	青森県 令和元年度	71.5	3.4	0.6	5.6	51.9	1.1	1.8	3.0	1.4
	青森県 令和2年度	71.6	2.0	1.7	4.1	48.8	1.7	1.5	1.8	0.9
	青森県 令和3年度	73.2	1.8	3.6	11.2	52.5	0.8	1.9	1.9	0.7
	青森県 令和4年度	72.7	3.5	1.0	7.1	50.2	1.9	1.6	2.0	1.0
	青森県 令和5年度	72.4	2.3	3.5	8.4	40.7	1.3	2.1	1.5	0.6
	全 国 令和5年度	67.8	3.6	2.6	7.6	36.4	2.4	3.1	2.5	1.5

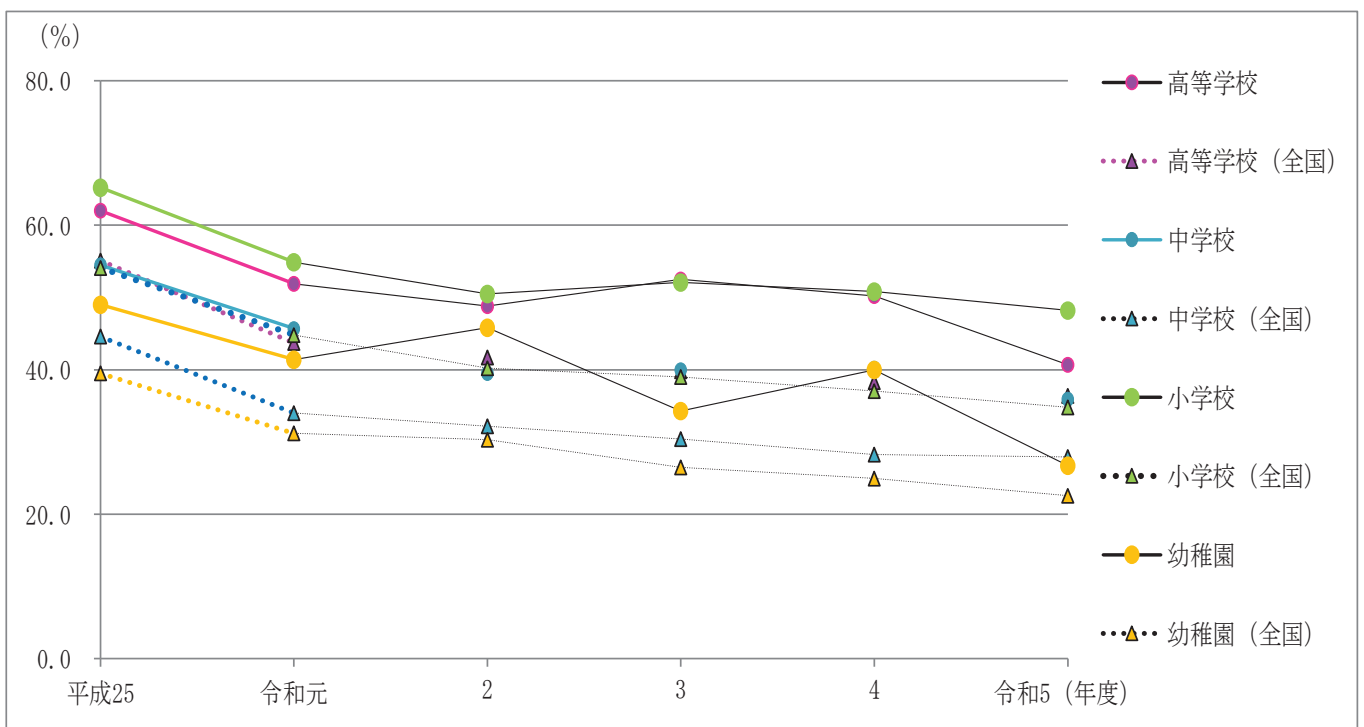
- 注： 1. 小数点以下第2位を四捨五入している。
2. 心電図異常については、6歳、12歳、15歳のみ実施している。
3. 「X」は疾病・異常被患率等の標準誤差が5以上、受検者数が100人（5歳は50人）未満、回答校が1校以下又は疾病・異常被患率が100.0%のため統計数値を公表しない。
4. 令和5年度の数値については、調査時期の影響が含まれるため、令和4年度に引き続き令和元年度までの数値と単純な比較はできない。

○「裸眼視力1.0未満の者」の割合

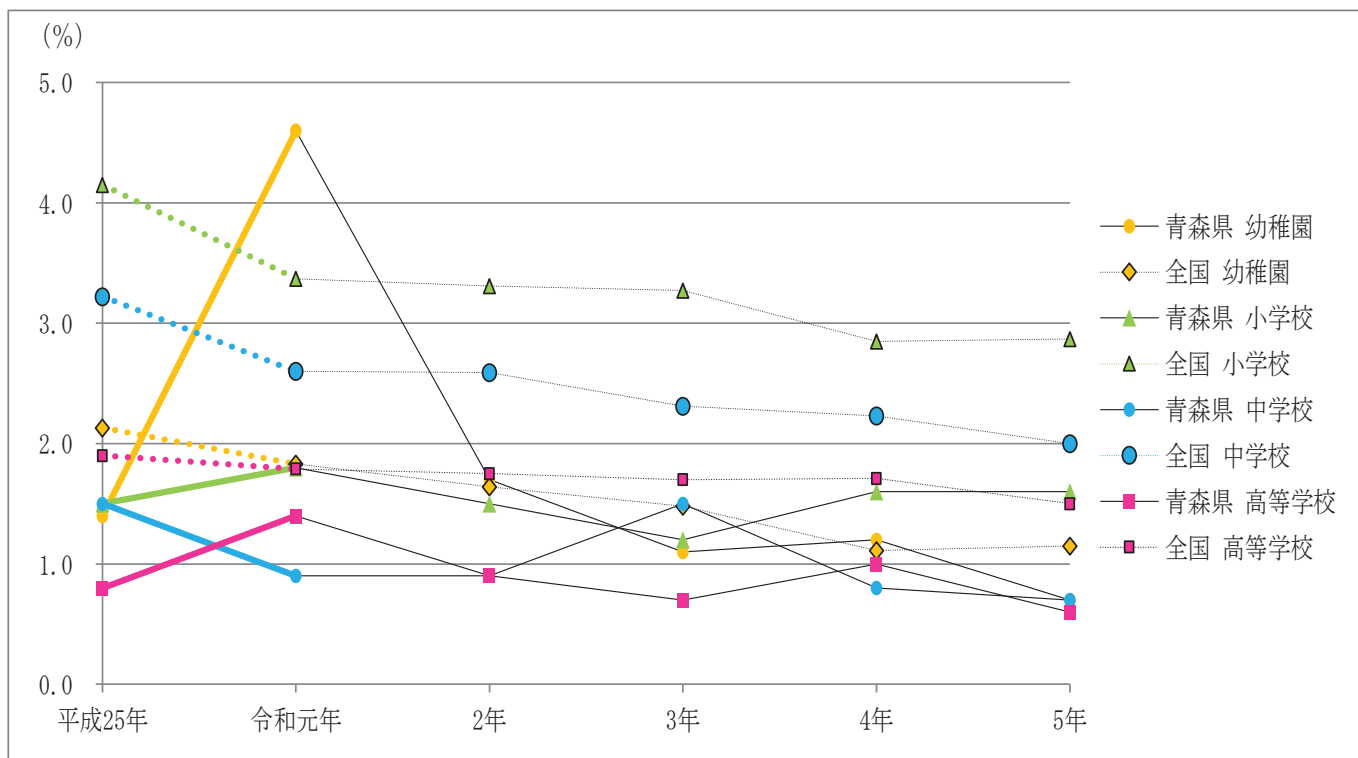


注：幼稚園については一部「X」（「主な疾病・異常等の推移」のとおり）となっているためグラフに表記していない年度がある。

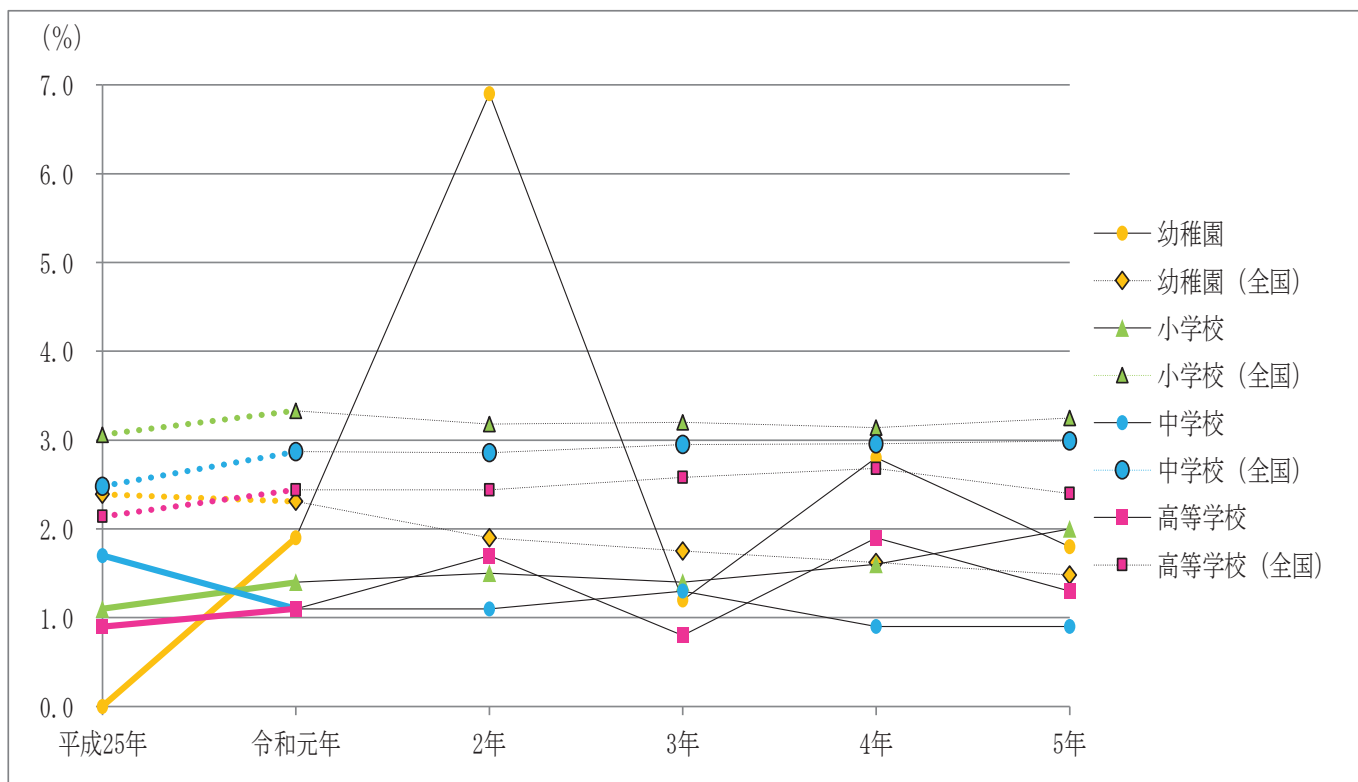
○むし歯（う歯）の者の割合の推移



○「ぜん息の者」の割合



○「アトピー性皮膚炎の者」の割合



令和5年度

学校保健統計調査結果

(青森県分)

青森県総合政策部統計分析課

目 次

I	調査の概要	1
II	調査結果の概要	
1	発育状態	
(1)	身長	2
(2)	体重	4
(3)	肥満傾向児・痩身傾向児の出現率	6
2	健康状態	
(1)	疾病・異常の被患率等の状況	9
(2)	主な疾病・異常等の推移	10
ア	裸眼視力 1.0 未満の者	11
イ	むし歯(う歯)	13
ウ	ぜん息	16
エ	アトピー性皮膚炎	17
III	統計表	
1	年齢別 身長・体重の平均値及び標準偏差(県・全国)	21
2	疾病・異常被患率等(県)	22
3	年齢別 平均身長の推移(昭和23年度～令和5年度)【青森県分】	24
4	年齢別 平均体重の推移(昭和23年度～令和5年度)【青森県分】	26
5	年齢別 肥満傾向児の出現率の推移(平成18年度～令和5年度)【青森県分】	28
6	年齢別 痩身傾向児の出現率の推移(平成18年度～令和5年度)【青森県分】	29

I 調査の概要

1 調査の目的

この調査は、学校における幼児、児童及び生徒の発育及び健康の状態を明らかにすることを目的とする。

2 調査の周期・期日

周期 昭和23年度から毎年実施（昭和23年度から昭和34年度までは、統計の名称を「学校衛生統計」として実施）。

期日 令和5年4月1日から令和6年3月31日までの間に実施。

3 新型コロナウイルス感染症の影響に伴う対応

令和5年度については、令和4年度に引き続き、新型コロナウイルス感染症の影響により、例年4月1日から6月30日までの調査期日が、当該年度末まで延長となった。

このため、本集計結果は、成長の著しい時期において測定時期を異にしたデータを集計したものであり、過去の数値と単純比較することはできない。

4 調査の対象

満5歳から17歳までの幼児、児童及び生徒（以下「児童等」という。）の一部（抽出調査）。

なお、調査実施学校（園）数、調査対象者数及び抽出率は、次のとおりである。

区 分	学校（園）総数	児童等総数	調査実施学校（園）数	発育状態調査		健康状態調査	
				調査対象者（人）	抽出率（%）	調査対象者（人）	抽出率（%）
幼稚園	332	5,242	35	755	14.4	755	14.4
小学校	249	52,437	58	5,255	10.0	18,759	35.8
中学校	153	28,541	39	4,356	15.3	11,846	41.5
高等学校	63	28,286	27	2,301	8.1	14,964	52.9
計	797	114,506	159	12,667	11.1	46,324	40.5

注1:発育状態調査は、調査実施校に在籍する児童等のうちから年齢別男女別に抽出された者を対象とし、健康状態調査は、調査実施校の在学者全員を対象としている。

注2:学校（園）総数及び児童等総数は令和5年度学校基本調査（青森県分）による。

注3:幼稚園には幼保連携型認定こども園を含む。

注4:幼稚園の児童等総数は「5歳児」のみの人数である。

5 調査事項

(1) 児童等の発育状態（身長及び体重）

(2) 児童等の健康状態（栄養状態、脊柱・胸郭・四肢の状態、裸眼視力、眼の疾病・異常、難聴、耳鼻咽喉頭疾患、皮膚疾患、結核に関する検診、結核、心電図異常、心臓、蛋白検出、尿糖検出、その他の疾病・異常、歯・口腔、永久歯のう歯数等）

《利用上の注意》

(1) 年齢は、令和5年4月1日現在の満年齢である。

(2) 統計表の中の記号

「－」 計数がない場合

「…」 調査対象とならなかった場合

「0.00」 計数が単位未満の場合

「X」 標本サイズが小さい、又は標準誤差が大きいため統計数値を公表しない場合

(3) 合計の数値は、四捨五入を行っているため各項目の合計と一致しない場合がある。

II 調査結果の概要

1 発育状態

(1) 身長

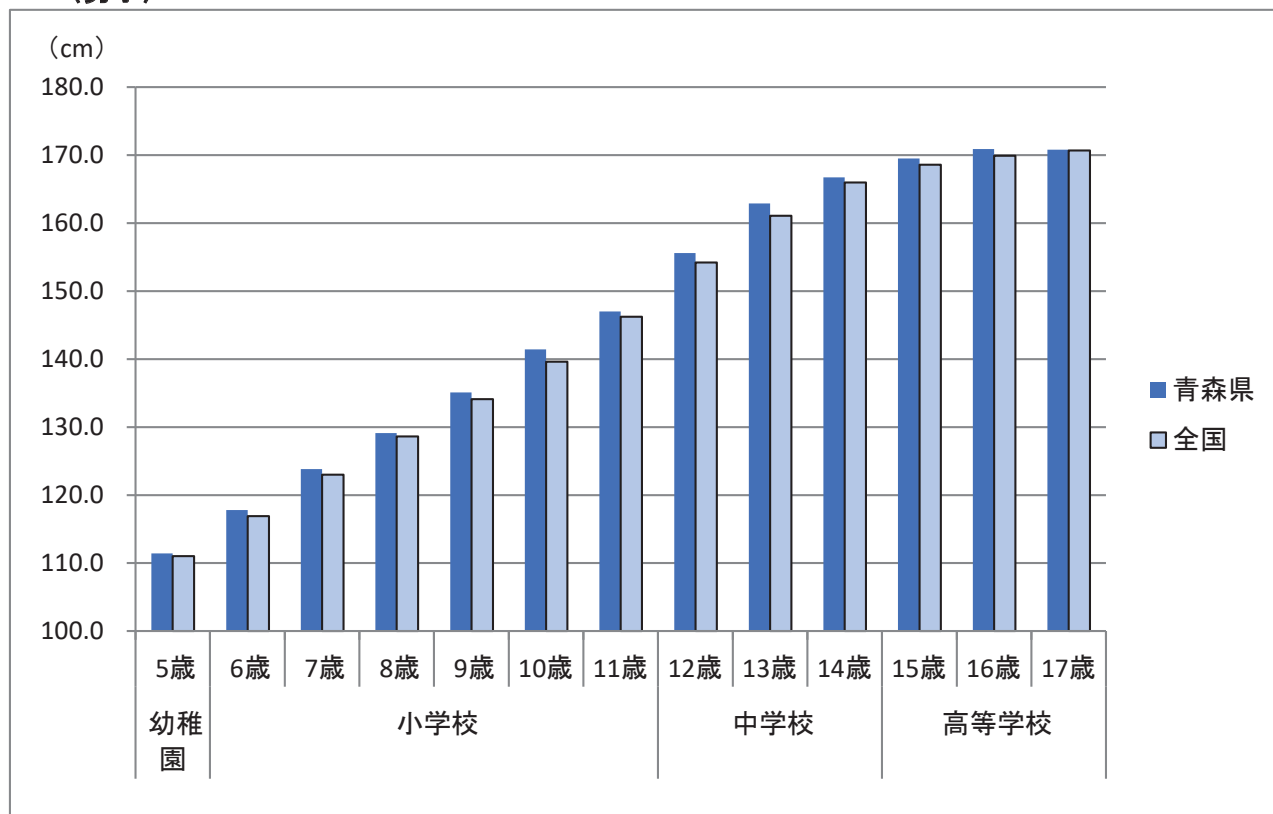
- ・男子は全年齢で、女子は15歳を除いた12の区分で全国平均を上回っている。その差が最も大きいのは、男子では10歳、13歳の1.8cm、女子では10歳の2.0cmとなっている。
- ・男子は6歳、10歳、女子は6歳、8歳～13歳で全国第1位となっている。

表1 身長の平均値

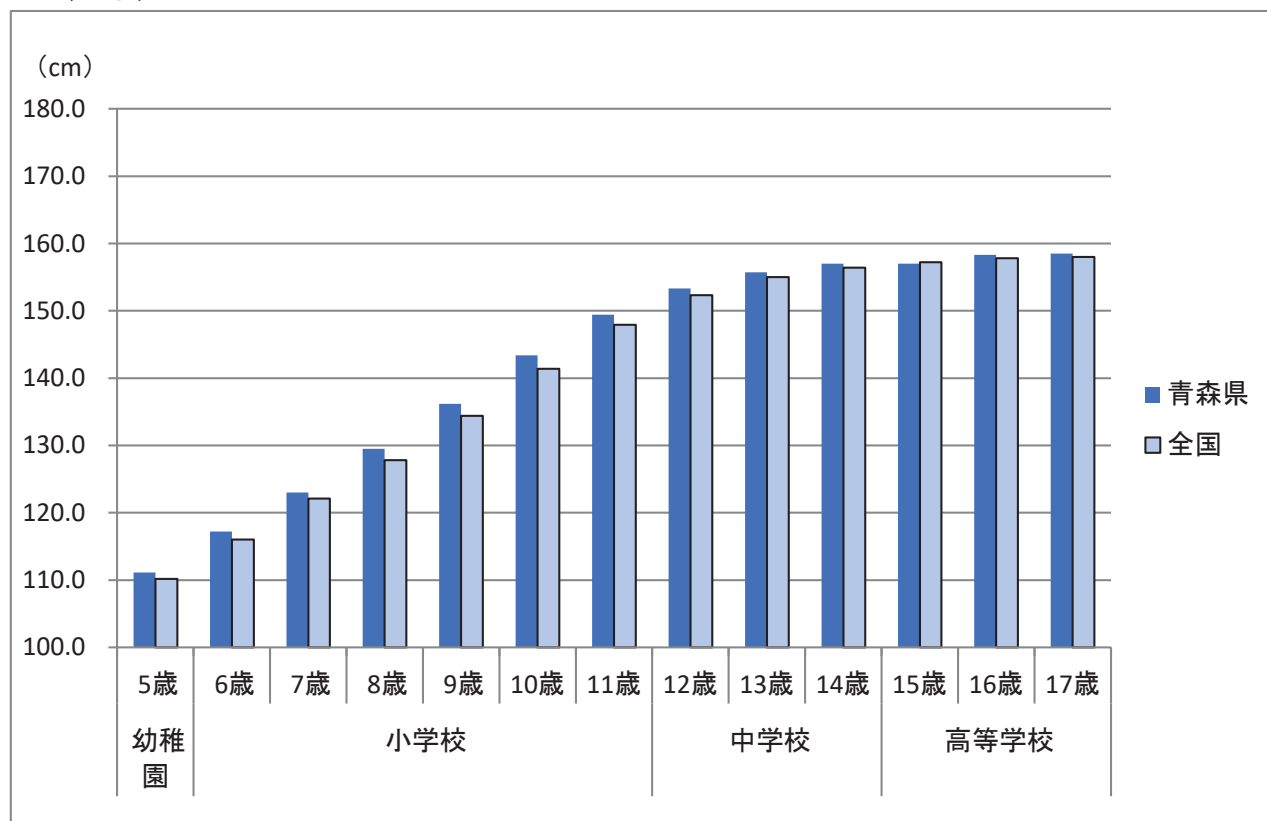
区 分		年齢	身 長 (cm)				
			青森県 での調 査人数	令和5年度 (青森県) A	令和5年度 (全 国) B	全国との 差 A-B	令和5年度 青森県 順 位
男	幼稚園	5歳	398	111.4	111.0	0.4	11
	小学校	6歳	430	117.8	116.9	0.9	1
		7歳	433	123.8	123.0	0.8	3
		8歳	438	129.1	128.6	0.5	6
		9歳	441	135.1	134.1	1.0	3
		10歳	445	141.4	139.6	1.8	1
		11歳	447	147.0	146.2	0.8	6
	中学校	12歳	732	155.6	154.2	1.4	2
		13歳	734	162.9	161.1	1.8	2
		14歳	736	166.7	166.0	0.7	2
	高等学校	15歳	376	169.5	168.6	0.9	2
		16歳	376	170.9	169.9	1.0	3
		17歳	376	170.8	170.7	0.1	18
	女	幼稚園	5歳	357	111.1	110.2	0.9
小学校		6歳	441	117.2	116.0	1.2	1
		7歳	440	123.0	122.1	0.9	2
		8歳	430	129.5	127.8	1.7	1
		9歳	432	136.2	134.4	1.8	1
		10歳	439	143.4	141.4	2.0	1
		11歳	439	149.4	147.9	1.5	1
中学校		12歳	718	153.3	152.3	1.0	1
		13歳	718	155.7	155.0	0.7	1
		14歳	718	157.0	156.4	0.6	6
高等学校		15歳	393	157.0	157.2	-0.2	26
		16歳	393	158.3	157.8	0.5	5
		17歳	387	158.5	158.0	0.5	7

グラフ1 身長の平均値

〈男子〉



〈女子〉



(2) 体 重

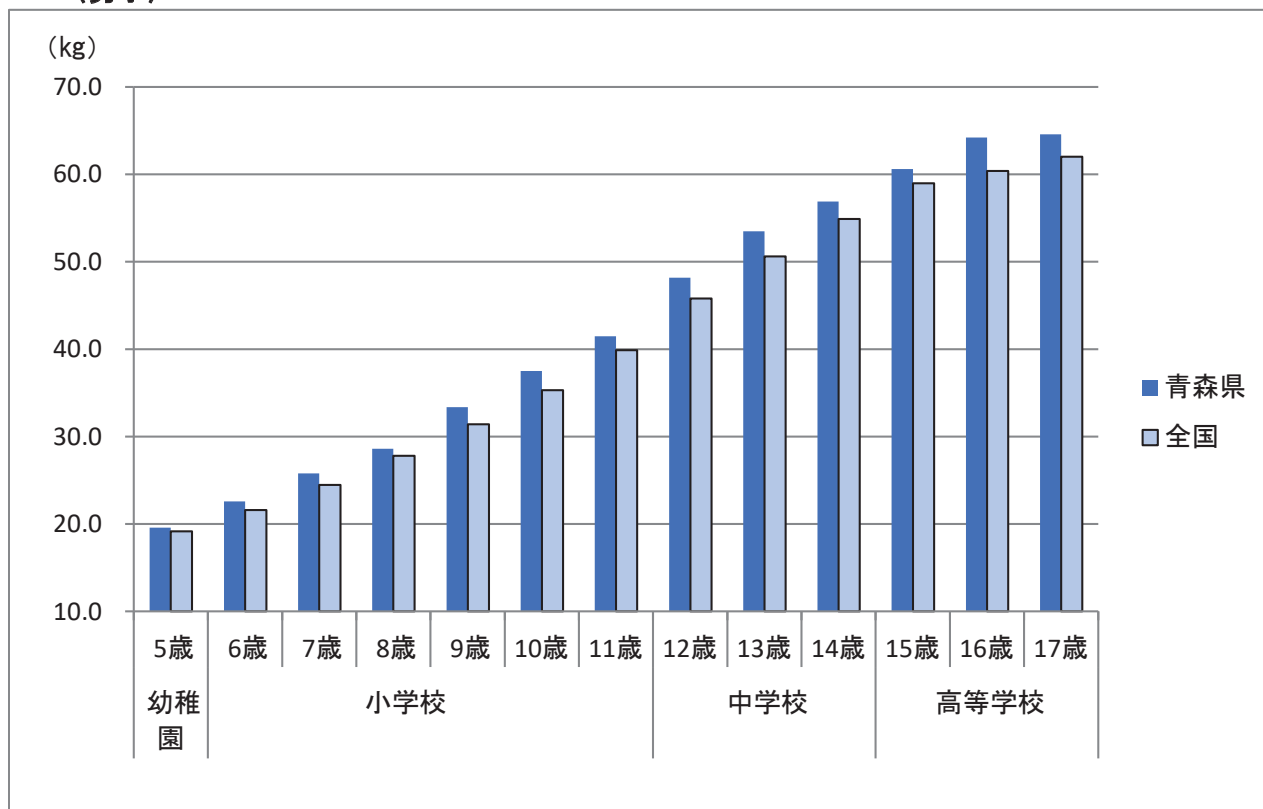
- ・男子、女子とも全年齢で全国平均を上回っており、その差が最も大きいのは、男子では16歳の3.8kg、女子では11歳の2.4kgとなっている。
- ・男子は6歳、10歳、14歳、16歳、17歳、女子は8歳～13歳、17歳で全国第1位となっている。

表2 体重の平均値

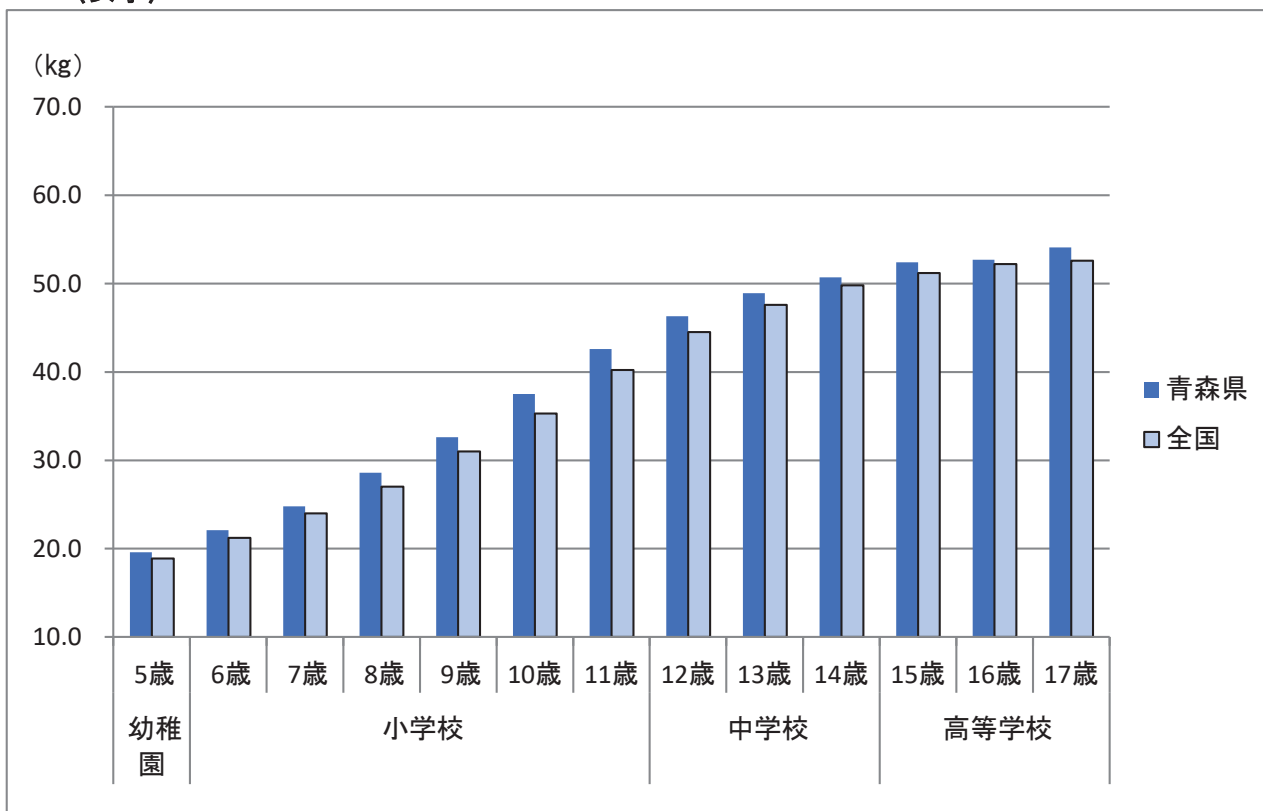
区 分		年 齢	体 重 (kg)				
			青森県 での調 査人数	令和5年度 (青森県) A	令和5年度 (全 国) B	全国との 差 A-B	令和5年度 青森県 順 位
男	幼稚園	5歳	398	19.6	19.2	0.4	6
	小学校	6歳	430	22.6	21.6	1.0	1
		7歳	433	25.8	24.5	1.3	2
		8歳	438	28.6	27.8	0.8	8
		9歳	441	33.4	31.4	2.0	2
		10歳	445	37.5	35.3	2.2	1
		11歳	447	41.5	39.9	1.6	4
	中学校	12歳	732	48.2	45.8	2.4	2
		13歳	734	53.5	50.6	2.9	2
		14歳	736	56.9	54.9	2.0	1
	高等学校	15歳	376	60.6	59.0	1.6	3
		16歳	376	64.2	60.4	3.8	1
		17歳	376	64.6	62.0	2.6	1
女	幼稚園	5歳	357	19.6	18.9	0.7	3
	小学校	6歳	441	22.1	21.2	0.9	2
		7歳	440	24.8	24.0	0.8	2
		8歳	430	28.6	27.0	1.6	1
		9歳	432	32.6	31.0	1.6	1
		10歳	439	37.5	35.3	2.2	1
		11歳	439	42.6	40.2	2.4	1
	中学校	12歳	718	46.3	44.5	1.8	1
		13歳	718	48.9	47.6	1.3	1
		14歳	718	50.7	49.8	0.9	5
	高等学校	15歳	393	52.4	51.2	1.2	3
		16歳	393	52.7	52.2	0.5	11
		17歳	387	54.1	52.6	1.5	1

グラフ2 体重の平均値

〈男子〉



〈女子〉



(3) 肥満傾向児・痩身傾向児の出現率

肥満傾向児及び痩身傾向児の本県と全国における出現率は表3のとおりで、肥満傾向児の出現率は、男子、女子とも全年齢で全国平均を上回っている。

① 肥満傾向児

- ・男子では、9歳の出現率が20.65%で最も高く、全国値との差も9歳が最も大きく、8.45ポイント上回っている。
- ・女子では、11歳の出現率が15.12%で最も高く、全国値との差も11歳が最も大きく、5.42ポイント上回っている。
- ・男子は、6歳、9歳、12歳、16歳で全国第1位となっている。女子は、6歳、8歳、11歳、15歳で全国第2位となっている。

② 痩身傾向児

- ・男子では、10歳の出現率が3.76%で最も高く、全国値との差では16歳が最も大きく、1.67ポイント下回っている。
- ・女子では、11歳の出現率が3.28%で最も高く、全国値との差では12歳が最も大きく、1.11ポイント下回っている。

表3 肥満傾向児・痩身傾向児の出現率

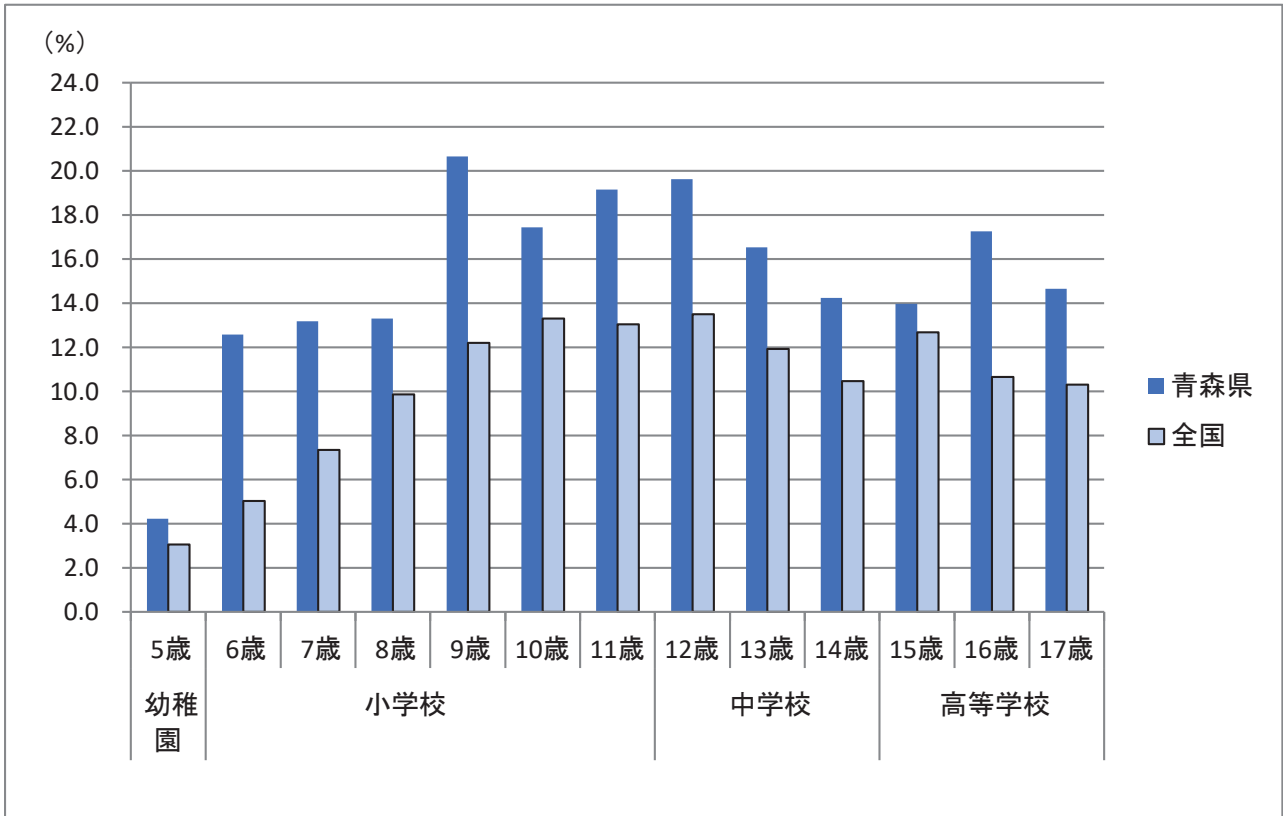
(単位：%)

区 分	年齢	肥 満 傾 向 児				痩 身 傾 向 児				
		令和5年度 (青森県) A	令和5年度 (全 国) B	全国との 差 A-B	令和5年度 青森県 順 位	令和5年度 (青森県) C	令和5年度 (全 国) D	全国との 差 C-D	令和5年度 青森県 順 位	
男	幼稚園	5歳	4.23	3.06	1.17	10	0.13	0.30	-0.17	35
		小学校	6歳	12.58	5.03	7.55	1	0.62	0.39	0.23
	7歳		13.19	7.36	5.83	2	0.40	0.62	-0.22	24
	8歳		13.30	9.87	3.43	9	1.35	0.92	0.43	7
	9歳		20.65	12.20	8.45	1	0.98	1.67	-0.69	35
	10歳		17.44	13.30	4.14	3	3.76	2.24	1.52	2
	11歳		19.15	13.05	6.10	4	2.49	2.99	-0.50	32
	中学校	12歳	19.62	13.50	6.12	1	3.26	3.43	-0.17	24
		13歳	16.53	11.93	4.60	2	1.61	2.64	-1.03	38
		14歳	14.25	10.48	3.77	4	2.57	2.81	-0.24	24
	高等学校	15歳	13.97	12.68	1.29	15	3.67	4.21	-0.54	25
		16歳	17.26	10.65	6.61	1	1.73	3.40	-1.67	45
		17歳	14.65	10.29	4.36	6	2.62	3.46	-0.84	32
	女	幼稚園	5歳	5.47	3.35	2.12	6	0.22	0.33	-0.11
小学校			6歳	9.00	4.71	4.29	2	1.57	0.47	1.1
		7歳	9.92	7.31	2.61	9	0.81	0.57	0.24	12
		8歳	12.82	8.58	4.24	2	0.77	1.16	-0.39	28
		9歳	11.82	9.82	2.00	11	2.20	2.12	0.08	12
		10歳	11.88	9.02	2.86	8	2.98	2.80	0.18	11
		11歳	15.12	9.70	5.42	2	3.28	2.85	0.43	13
中学校		12歳	12.83	9.33	3.50	5	3.14	4.25	-1.11	34
		13歳	10.35	8.50	1.85	11	2.58	3.36	-0.78	33
		14歳	9.29	7.64	1.65	11	3.24	2.97	0.27	12
高等学校		15歳	12.58	8.17	4.41	2	2.59	3.34	-0.75	34
		16歳	7.13	7.02	0.11	30	2.26	2.49	-0.23	26
		17歳	10.38	7.64	2.74	4	2.16	2.01	0.15	20

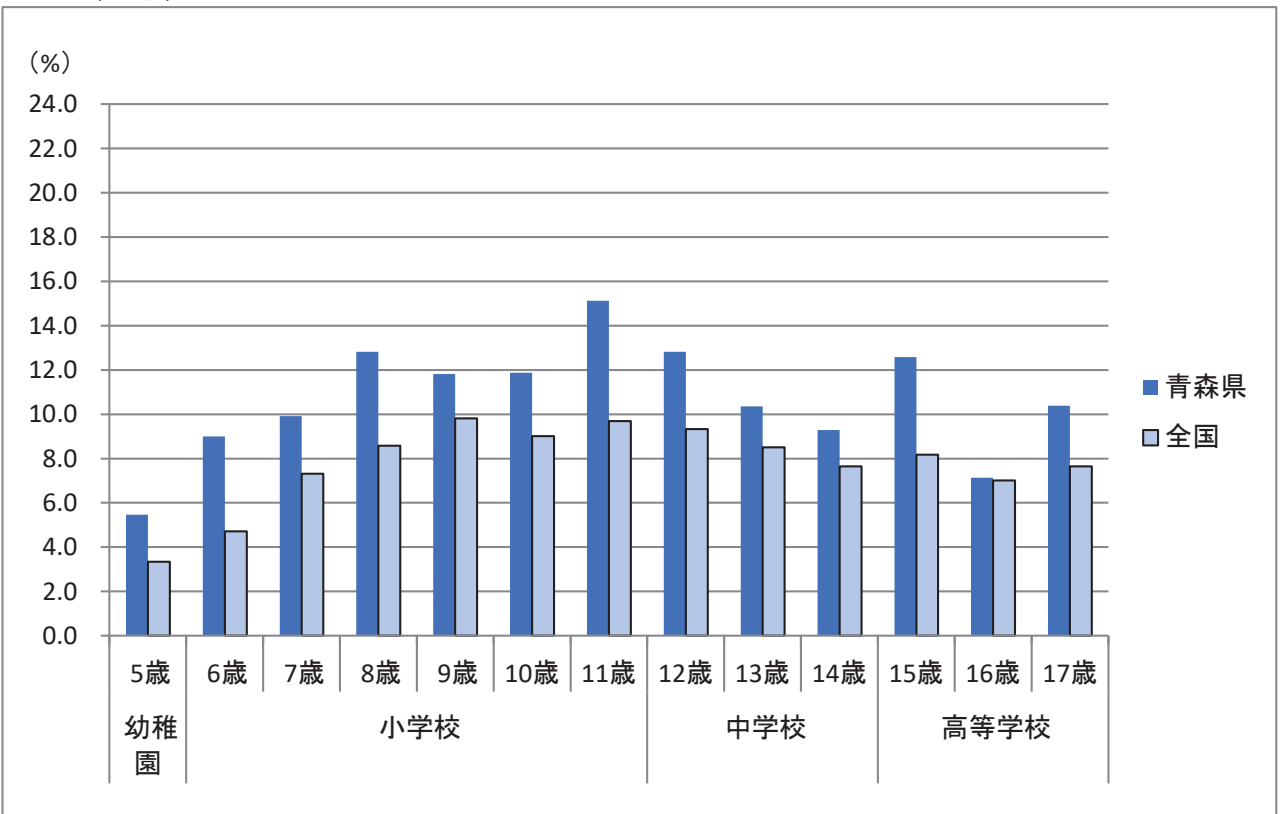
注： 1. 肥満傾向児とは、性別・年齢別・身長別標準体重から肥満度を求め、肥満度が20%以上の者である。
 2. 痩身傾向児とは、性別・年齢別・身長別標準体重から肥満度を求め、肥満度が-20%以下の者である。
 ※ 肥満度・痩身度 = (実測体重 - 身長別標準体重) / 身長別標準体重 × 100%

グラフ3 肥満傾向児の出現率

〈男子〉

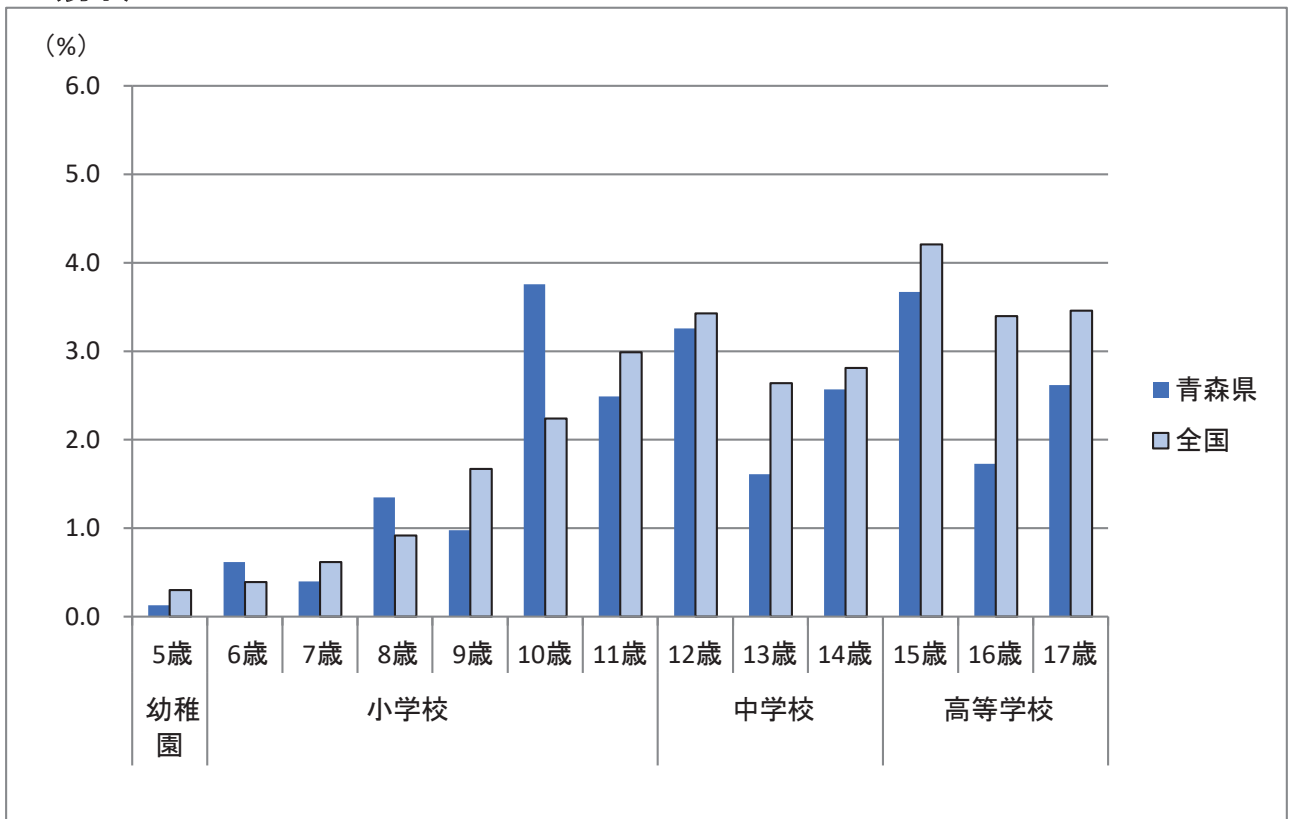


〈女子〉

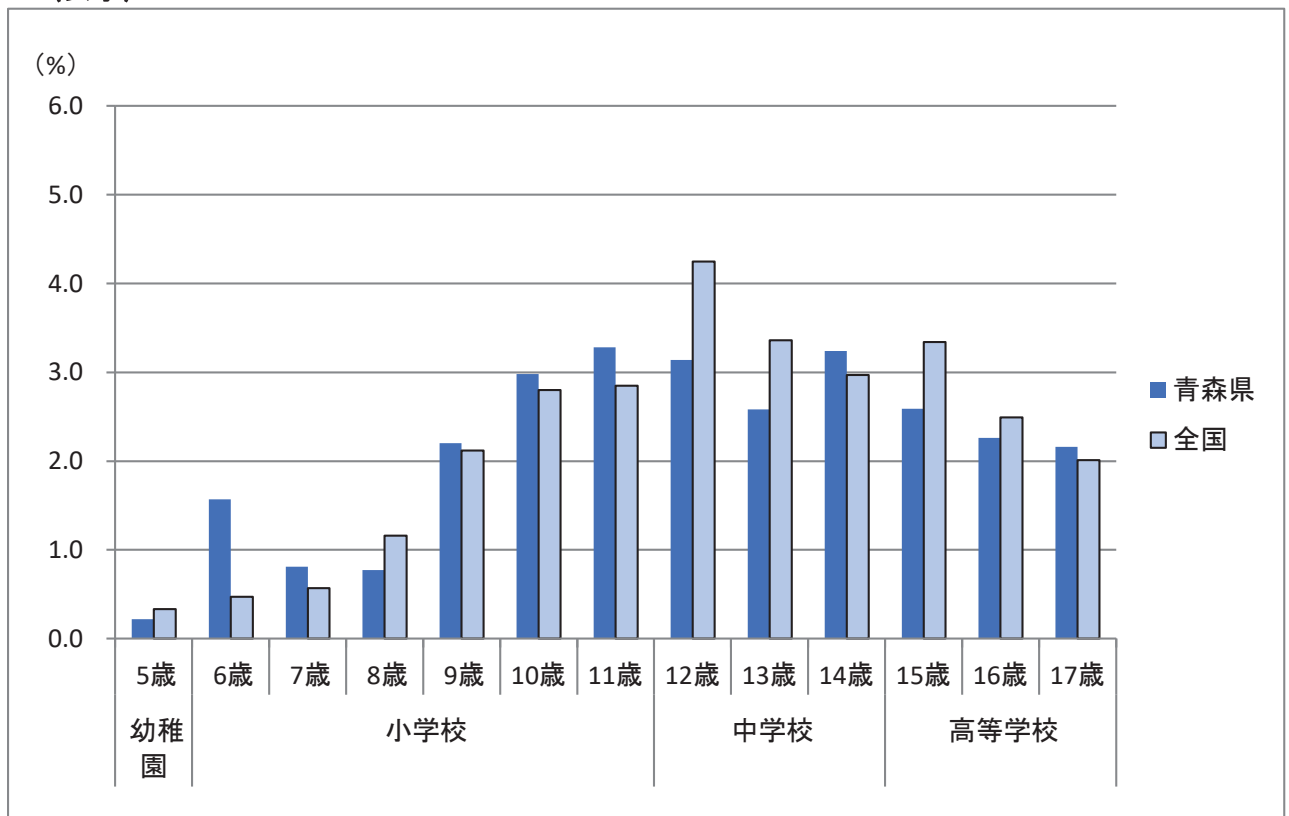


グラフ4 痩身傾向児の出現率

〈男子〉



〈女子〉



2 健康状態

(1) 疾病・異常の被患率等の状況

- ・ 幼稚園においてはむし歯（う歯）の者の割合が最も高く、小学校においては裸眼視力1.0未満の者及びむし歯（う歯）の者の割合が最も高くなっている。
- ・ 中学校及び高等学校においては、裸眼視力1.0未満の者の割合が最も高く、次いでむし歯（う歯）の順になっている。

表4 疾病・異常の被患率等別状況

区分	幼稚園	小学校	中学校	高等学校	
70%以上～80%未満				裸眼視力1.0未満の者	
60～70			裸眼視力1.0未満の者		
50～60					
40～50		裸眼視力1.0未満の者 むし歯（う歯）		むし歯（う歯）	
30～40			むし歯（う歯）		
20～30	むし歯（う歯）				
10～20		鼻・副鼻腔疾患	鼻・副鼻腔疾患		
1～10	8～10	歯・口腔のその他の疾病・異常		鼻・副鼻腔疾患	
	6～8	耳疾患			
	4～6	鼻・副鼻腔疾患 歯列・咬合 その他の疾病・異常	歯・口腔のその他の疾病・異常 その他の疾病・異常		
	2～4		眼の疾病・異常 耳疾患 歯列・咬合 歯垢の状態 歯肉の状態 栄養状態 心電図異常	眼の疾病・異常 耳疾患 歯列・咬合 歯垢の状態 歯肉の状態 心電図異常 その他の疾病・異常	
	1～2	歯・口腔のその他の疾病・異常 アトピー性皮膚炎 その他の皮膚疾患 心臓の疾病・異常 その他の疾病・異常	歯肉の状態 せき柱の状態 ぜん息	せき柱の状態	歯・口腔のその他の疾病・異常 アトピー性皮膚炎 蛋白検出の者
0.1～1	0.5～1	眼の疾病・異常 耳疾患 歯垢の状態 ぜん息	蛋白検出の者	四肢の状態 アトピー性皮膚炎 ぜん息	顎関節 せき柱の状態 心臓の疾病・異常 ぜん息
	0.1～0.5	口腔咽喉頭疾患・異常 栄養状態 せき柱・胸郭・四肢の状態 蛋白検出の者 言語障害	難聴 口腔咽喉頭疾患・異常 胸郭・四肢の状態 その他の皮膚疾患 心臓の疾病・異常 尿糖検出の者 腎臓疾患 言語障害	難聴 顎関節 その他の皮膚疾患 心臓の疾病・異常 尿糖検出の者 腎臓疾患 言語障害	難聴 栄養状態 四肢の状態 その他の皮膚疾患 結核 尿糖検出の者 腎臓疾患 言語障害
0.1%未満		顎関節 結核の精密検査の対象者 結核	口腔咽喉頭疾患・異常 胸郭の状態 結核の精密検査の対象者	口腔咽喉頭疾患・異常 胸郭の状態	

- 注 1. この表は、健康診断受検者のうち疾病・異常該当者（疾病・異常に該当する旨健康診断票に記載のあった者）の占める割合の推定値を示したものである。
2. 「口腔咽喉頭疾患・異常」とは、アデノイド、肥大、咽頭炎、喉頭炎、扁桃炎、音声言語異常のある者等である。
3. 「歯・口腔のその他の疾病・異常」とは、口角炎、口唇炎、口内炎、唇裂、口蓋裂、舌小帯異常、唾石、癒合歯、要注意乳歯等のある者等である。
4. 「その他の皮膚疾患」とは、伝染性皮膚疾患、毛髪疾患等、アトピー性皮膚炎以外の皮膚疾患と判定された者である。
5. 「心電図異常」とは、心電図検査の結果、異常と判定された者である。
6. 「蛋白検出の者」とは、尿検査のうち、蛋白第1次検査の結果、尿中に蛋白が検出（陽性（+以上）又は擬陽性（±）と判定）された者である。
7. 「尿糖検出の者」とは、尿検査のうち、糖第1次検査の結果、尿中に糖が検出（陽性（+以上）と判定）された者である。

(2) 主な疾病・異常等の推移

疾病・異常等の主なものの推移は、表5のとおりとなっている。

- ・裸視視力1.0未満の者は、幼稚園を除いて、全国平均を上回っている。
- ・むし歯（う歯）の者の割合は、全学校区分で全国平均を上回っている。

表5 主な疾病・異常等の推移

(単位：%)

区 分	未裸 満眼 の視 者力 1.0	異目 の疾 病 常・	耳 疾 患	疾鼻 ・副 鼻 患腔	(む うし 歯 歯)	皮ア トビ ー 膚 炎性	心電 図異 常	の蛋 白検 者出	ぜ ん 息	
幼稚園	青森県 平成25年度	X	1.3	6.8	X	49.0	X	...	1.2	1.4
	青森県 令和元年度	X	-	5.2	0.5	41.4	1.9	...	0.9	4.6
	青森県 令和2年度	X	0.8	0.5	0.9	45.8	6.9	...	-	1.7
	青森県 令和3年度	X	0.1	0.2	-	34.3	1.2	...	-	1.1
	青森県 令和4年度	23.6	0.7	-	2.1	40.0	2.8	...	0.3	1.2
	青森県 令和5年度	X	0.9	0.8	5.7	26.7	1.8	...	0.2	0.7
	全 国 令和5年度	22.9	1.6	2.2	3.0	22.6	1.5	...	1.1	1.2
小学校	青森県 平成25年度	42.4	3.9	5.8	18.2	65.2	1.1	2.3	0.4	1.5
	青森県 令和元年度	46.2	5.7	5.5	15.5	54.9	1.4	2.6	0.7	1.8
	青森県 令和2年度	47.1	4.7	6.2	17.5	50.5	1.5	1.3	1.0	1.5
	青森県 令和3年度	49.4	4.2	4.6	16.6	52.1	1.4	2.2	0.8	1.2
	青森県 令和4年度	48.7	4.2	4.7	14.2	50.8	1.6	1.8	0.9	1.6
	青森県 令和5年度	48.5	3.8	6.0	15.8	48.2	2.0	2.2	0.8	1.6
	全 国 令和5年度	37.8	5.3	6.3	12.4	34.8	3.3	2.4	0.8	2.9
中学校	青森県 平成25年度	62.3	4.6	4.9	14.8	54.5	1.7	2.4	2.7	1.5
	青森県 令和元年度	66.5	4.0	4.4	16.2	45.7	1.1	2.5	1.6	0.9
	青森県 令和2年度	66.2	3.0	4.4	12.7	39.5	1.1	3.2	3.4	0.9
	青森県 令和3年度	69.7	3.6	5.0	22.1	40.0	1.3	2.2	3.6	1.5
	青森県 令和4年度	70.0	3.9	3.8	12.7	40.2	0.9	2.6	2.1	0.8
	青森県 令和5年度	67.9	2.9	3.4	18.1	35.9	0.9	3.4	2.1	0.7
	全 国 令和5年度	60.9	5.1	4.9	10.5	28.0	3.0	3.2	2.8	2.0
高等学校	青森県 平成25年度	65.4	3.1	3.7	9.9	62.0	0.9	2.0	2.3	0.8
	青森県 令和元年度	71.5	3.4	0.6	5.6	51.9	1.1	1.8	3.0	1.4
	青森県 令和2年度	71.6	2.0	1.7	4.1	48.8	1.7	1.5	1.8	0.9
	青森県 令和3年度	73.2	1.8	3.6	11.2	52.5	0.8	1.9	1.9	0.7
	青森県 令和4年度	72.7	3.5	1.0	7.1	50.2	1.9	1.6	2.0	1.0
	青森県 令和5年度	72.4	2.3	3.5	8.4	40.7	1.3	2.1	1.5	0.6
	全 国 令和5年度	67.8	3.6	2.6	7.6	36.4	2.4	3.1	2.5	1.5

- 注： 1. 小数点以下第2位を四捨五入している。
2. 心電図異常については、6歳、12歳、15歳のみ実施している。
3. 「X」は疾病・異常被患率等の標準誤差が5以上、受検者数が100人（5歳は50人）未満、回答校が1校以下又は疾病・異常被患率が100.0%のため統計数値を公表しない。
4. 令和5年度の数値については、調査時期の影響が含まれるため、令和4年度に引き続き令和元年度までの数値と単純な比較はできない。

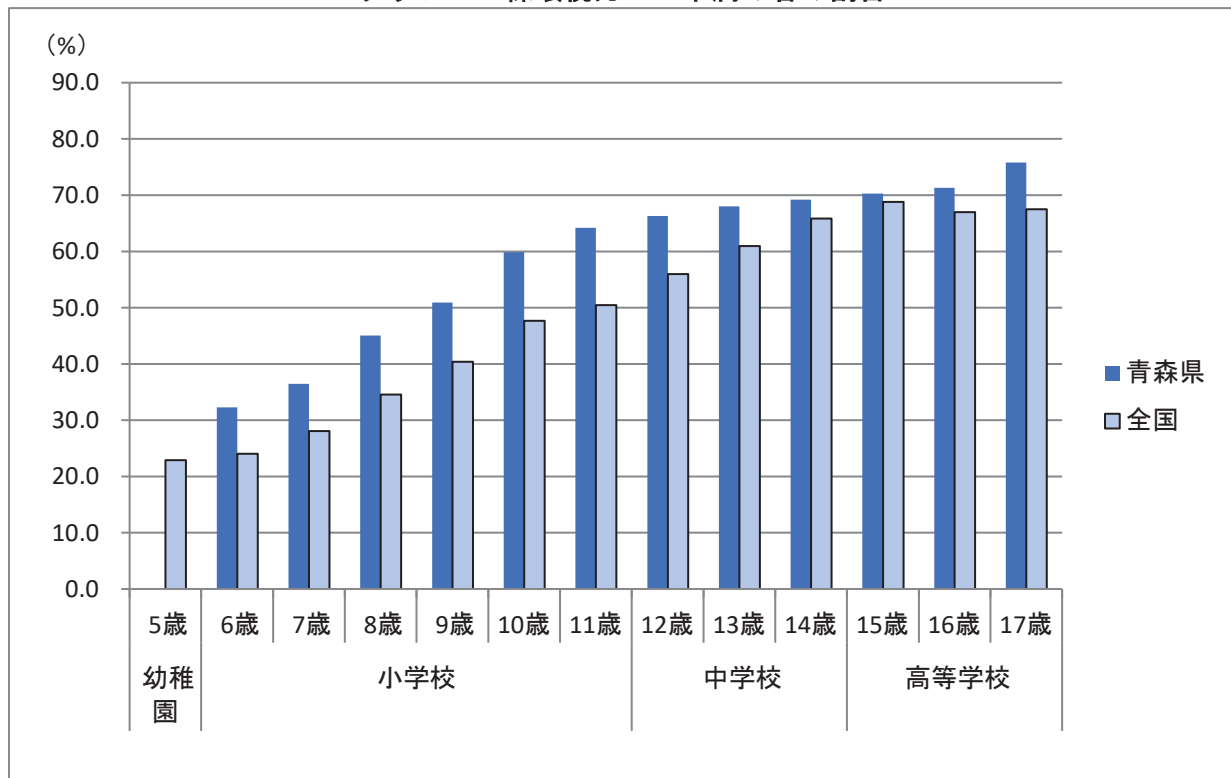
ア. 裸眼視力1.0未満の者

- ・裸眼視力1.0未満は5歳を除く12の年齢区分で全国平均を上回っており、その差が最も大きいのは11歳の13.7ポイントとなっている。
- ・学校種別に見ると、小学校では全ての年齢区分で、中学校では12歳の年齢区分で全国第1位となっている。

表6 裸眼視力1.0未満の者の割合

区 分	年 齢	視 力 1 . 0 未 満 の 者 (%)				
		青森県 での調 査人数	令和5年度 (青森県) A	令和5年度 (全 国) B	全国との 差 A-B	令和5年度 青森県 順 位
幼稚園	5歳	755	X	22.9	-	-
小学校	6歳	2,994	32.3	24.1	8.3	1
	7歳	3,109	36.5	28.1	8.4	1
	8歳	3,055	45.1	34.6	10.5	1
	9歳	3,172	50.9	40.4	10.5	1
	10歳	3,167	59.9	47.7	12.2	1
	11歳	3,262	64.2	50.5	13.7	1
中学校	12歳	3,890	66.3	56.0	10.3	1
	13歳	3,895	68.0	61.0	7.0	4
	14歳	4,061	69.2	65.9	3.4	7
高等学校	15歳	5,060	70.3	68.8	1.5	13
	16歳	5,025	71.3	67.0	4.3	10
	17歳	4,879	75.8	67.5	8.3	6

グラフ5 裸眼視力1.0未満の者の割合



注：青森県の幼稚園については「X」（「主な疾病・異常等の推移」のとおり）となっているためグラフに標記していない。

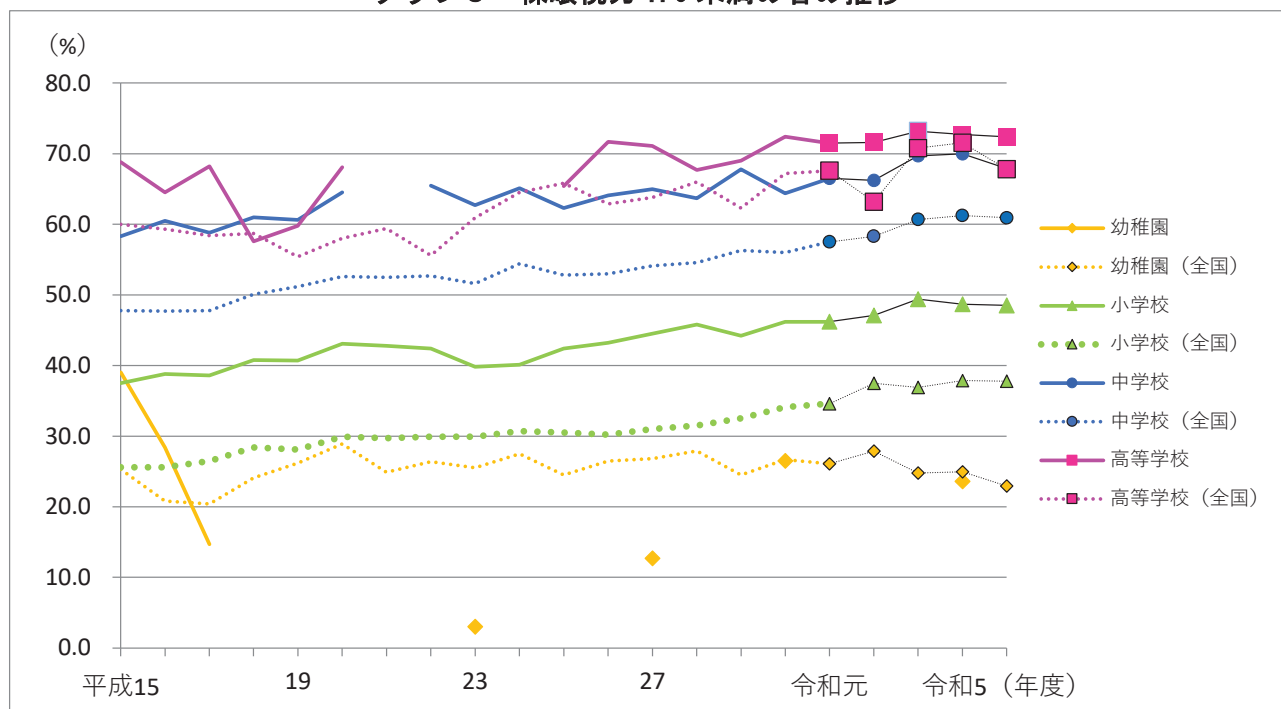
- ・裸眼視力1.0未満の者の割合は学校区分が上がるにつれて増加している。
- ・中学校では裸眼視力0.3未満の者が4割弱、高等学校では5割弱となっている。

表7 裸眼視力1.0未満の者の割合の推移

(単位：%)

区分		平成15年	25年	令和元年	2年	3年	4年	5年
幼稚園	計	39.0	X	X	X	X	23.6	X
	1.0未満0.7以上	15.9	X	X	X	X	16.9	X
	0.7未満0.3以上	23.1	X	X	X	X	6.0	X
	0.3未満	-	X	X	X	X	0.7	X
小学校	計	37.5	42.4	46.2	47.1	49.4	48.7	48.5
	1.0未満0.7以上	16.9	15.8	16.2	16.4	17.4	15.5	15.4
	0.7未満0.3以上	12.8	13.8	15.9	15.8	17.1	16.8	16.4
	0.3未満	7.8	12.8	14.0	14.8	14.9	16.4	16.6
中学校	計	58.3	62.3	66.5	66.2	69.7	70.0	67.9
	1.0未満0.7以上	12.9	9.1	10.2	13.0	12.0	11.0	10.1
	0.7未満0.3以上	18.0	15.9	17.4	17.7	17.2	18.0	18.3
	0.3未満	27.4	37.2	38.9	35.5	40.6	41.0	39.5
高等学校	計	68.8	65.4	71.5	71.6	73.2	72.7	72.4
	1.0未満0.7以上	10.1	6.5	8.3	10.0	8.3	9.8	7.0
	0.7未満0.3以上	13.9	14.6	13.0	14.6	14.5	14.6	16.9
	0.3未満	44.8	44.3	50.3	47.1	50.4	48.2	48.5

グラフ6 裸眼視力1.0未満の者の推移



注1：青森県の幼稚園、中学校及び高等学校については一部「X」となっているためグラフに標記していない年度がある。

注2：令和2年度から令和5年度は新型コロナウイルス感染症の影響で、測定時期を異にしているため折れ線を国の数値も含め黒色で表記している。14ページ、16ページ、17ページの各グラフにおいて同じ。

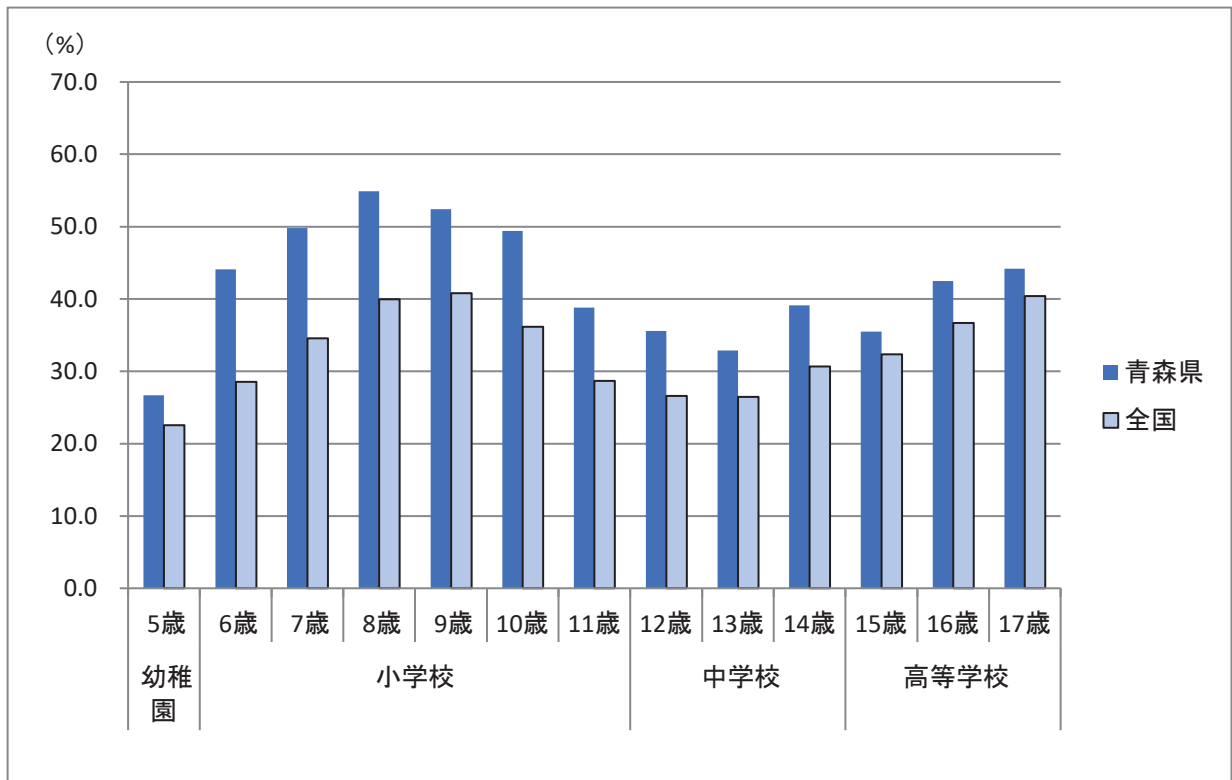
イ. むし歯（う歯）

- ・ むし歯（う歯）の者の割合（治療済みを含む）は、全年齢で全国平均を上回っており、その差が最も大きいのは6歳の15.5ポイントとなっている。
- ・ 全国との差は、小学校の年齢区分で10ポイントを超えており、6歳、7歳の2つの年齢区分で全国第1位となっている。

表8 むし歯（う歯）の者の割合

区 分	年 齢	む し 歯 （ う 歯 ） の 者 （ % ）				
		青森県 での調 査人数	令和5年度 （青森県） A	令和5年度 （全 国） B	全国との 差 A-B	令和5年度 青森県 順 位
幼稚園	5歳	755	26.7	22.6	4.2	12
小学校	6歳	2,994	44.1	28.6	15.5	1
	7歳	3,109	49.8	34.6	15.2	1
	8歳	3,055	54.9	40.0	14.9	2
	9歳	3,172	52.4	40.8	11.6	4
	10歳	3,167	49.4	36.2	13.2	2
	11歳	3,262	38.8	28.7	10.1	4
中学校	12歳	3,890	35.6	26.6	9.0	4
	13歳	3,895	32.9	26.5	6.4	10
	14歳	4,061	39.1	30.7	8.4	7
高等学校	15歳	5,060	35.5	32.4	3.1	16
	16歳	5,025	42.5	36.7	5.8	14
	17歳	4,879	44.2	40.4	3.8	17

グラフ7 むし歯（う歯）の者の割合



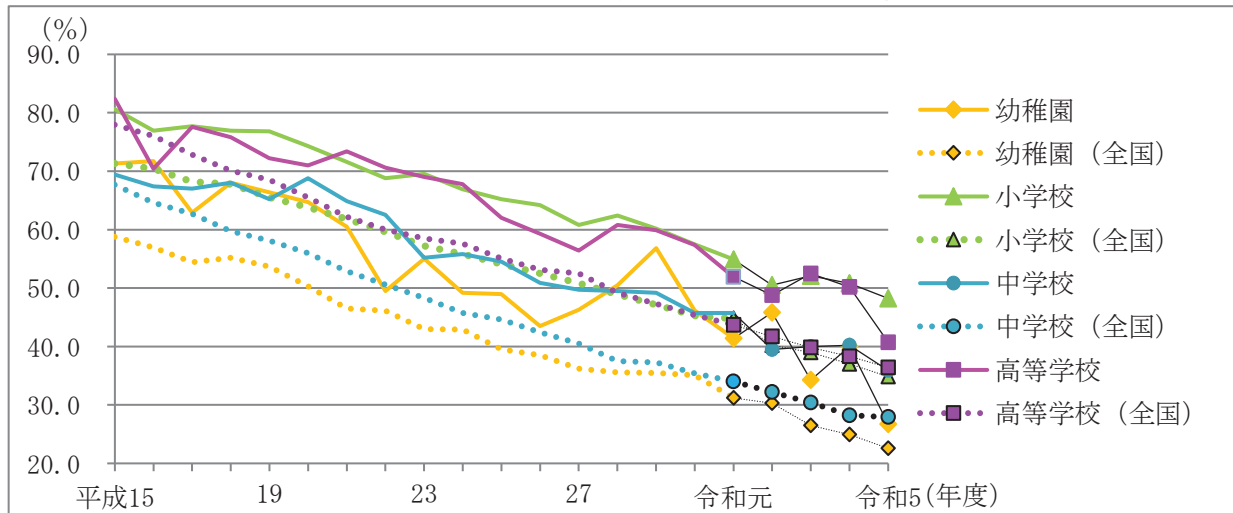
- ・むし歯（う歯）の者の割合（治療済みを含む）は、小学校、高等学校で4割を超えている。
- ・幼稚園は3割を下回り、中学校は4割を下回ったが、幼稚園と小学校で処置完了者よりも未処置のある者のほうが多くなっている。

表9 むし歯（う歯）の者の割合の推移

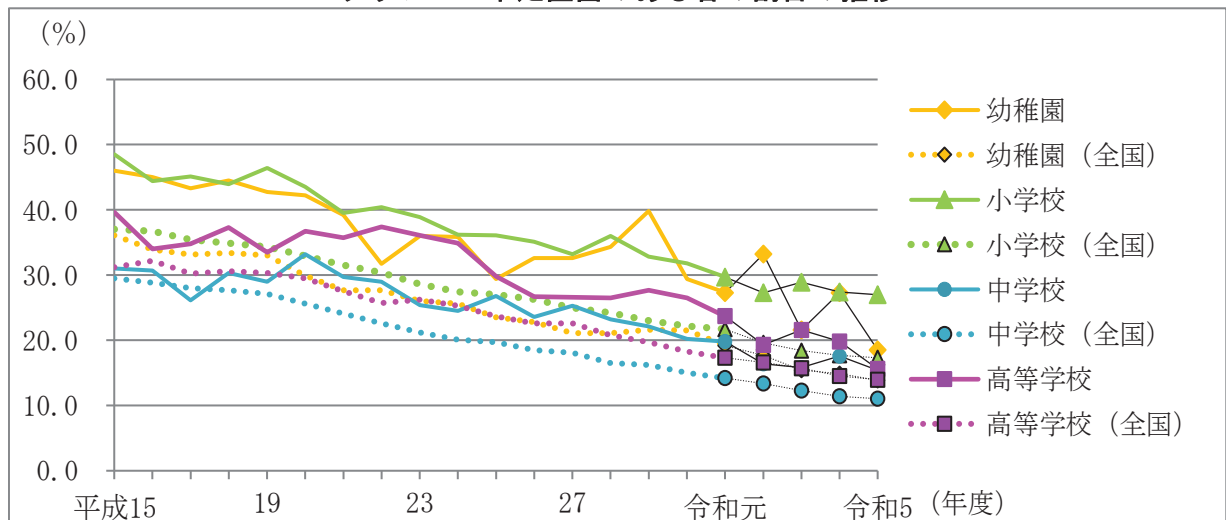
（単位：％）

区分		平成15年	25年	令和元年	2年	3年	4年	5年
幼稚園	計	71.3	49.0	41.4	45.8	34.3	40.0	26.7
	処置完了者	25.4	19.6	14.0	12.6	12.7	12.7	8.3
	未処置のある者	46.0	29.4	27.3	33.2	21.6	27.3	18.5
小学校	計	80.6	65.2	54.9	50.5	52.1	50.8	48.2
	処置完了者	32.1	29.1	25.2	23.2	23.1	23.3	21.1
	未処置のある者	48.5	36.1	29.7	27.3	28.9	27.4	27.0
中学校	計	69.4	54.5	45.7	39.5	40.0	40.2	35.9
	処置完了者	38.3	27.7	26.0	23.1	24.1	22.5	20.6
	未処置のある者	31.0	26.8	19.8	16.4	15.8	17.6	15.4
高等学校	計	82.4	62.0	51.9	48.8	52.5	50.2	40.7
	処置完了者	42.9	32.2	28.2	29.5	30.8	30.4	25.1
	未処置のある者	39.6	29.8	23.7	19.3	21.6	19.8	15.6

グラフ8 むし歯（う歯）の者の割合の推移

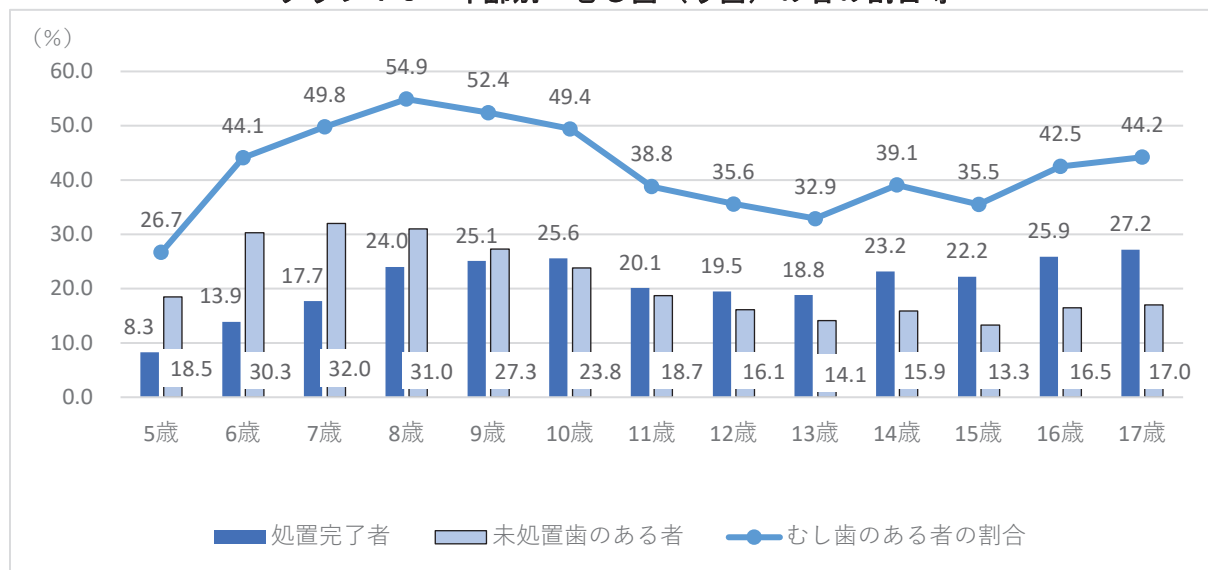


グラフ9 未処置歯のある者の割合の推移



- ・むし歯（う歯）の者の割合（治療済みを含む）を年齢別にみると、8歳が54.9%と最も高くなっている。また、処置完了者の割合は、10歳以降、未処置歯のある者の割合を上回っている。

グラフ10 年齢別 むし歯（う歯）の者の割合等



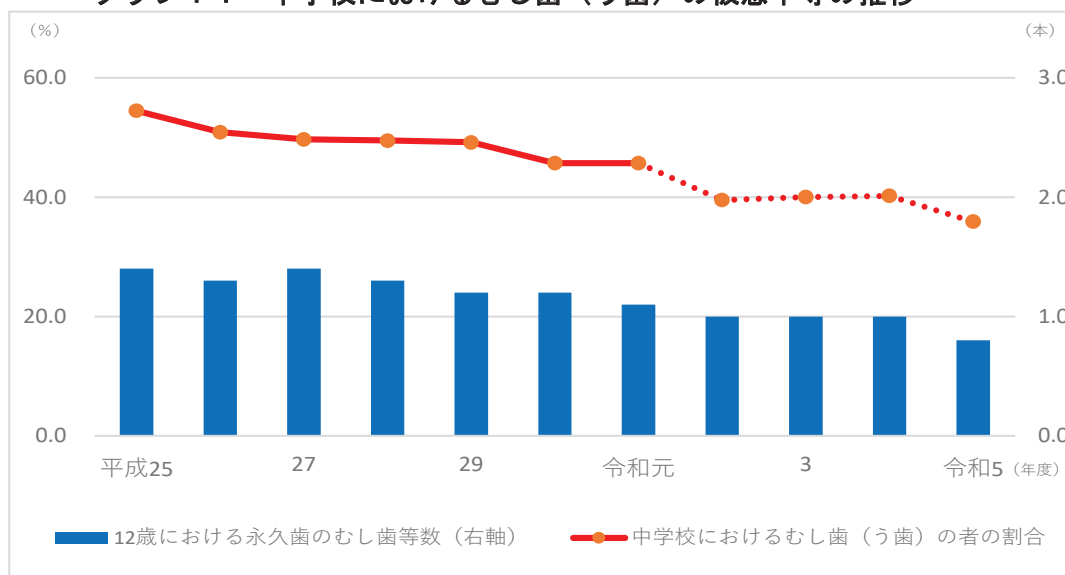
- ・中学1年（12歳）のみを調査対象としている永久歯の1人当たりの平均むし歯（う歯）数（喪失歯及び処置歯数を含む）は、0.8本となっている。

表10 12歳の永久歯の一人当たり平均むし歯（う歯）等数

(本)

区分	平成25年	令和元年	2年	3年	4年	5年	
計	1.4	1.1	1.0	1.0	1.0	0.8	
喪失歯数	0.0	0.0	0.0	0.0	0.0	0.0	
むし歯 (う歯)	計	1.4	1.1	1.0	1.0	1.0	0.8
	処置歯数	0.8	0.7	0.6	0.6	0.6	0.5
	未処置歯数	0.6	0.4	0.4	0.4	0.4	0.3

グラフ11 中学校におけるむし歯（う歯）の被患率等の推移



注：令和2年度から令和5年度は新型コロナウイルス感染症の影響で、測定時期を異にしているため折れ線を点線で表記している。

ウ. ぜん息

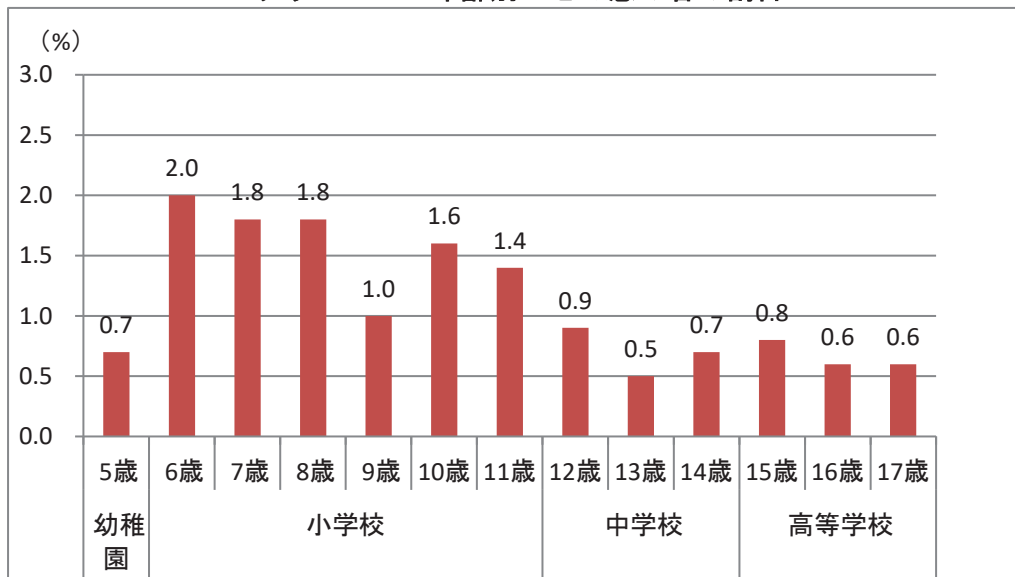
- ・ぜん息の者の割合は、全区分で全国平均を下回っている。
- ・ぜん息の者の割合を年齢別にみると、6歳が2.0%と最も高くなっている。

表 1 1 ぜん息の者の割合の推移

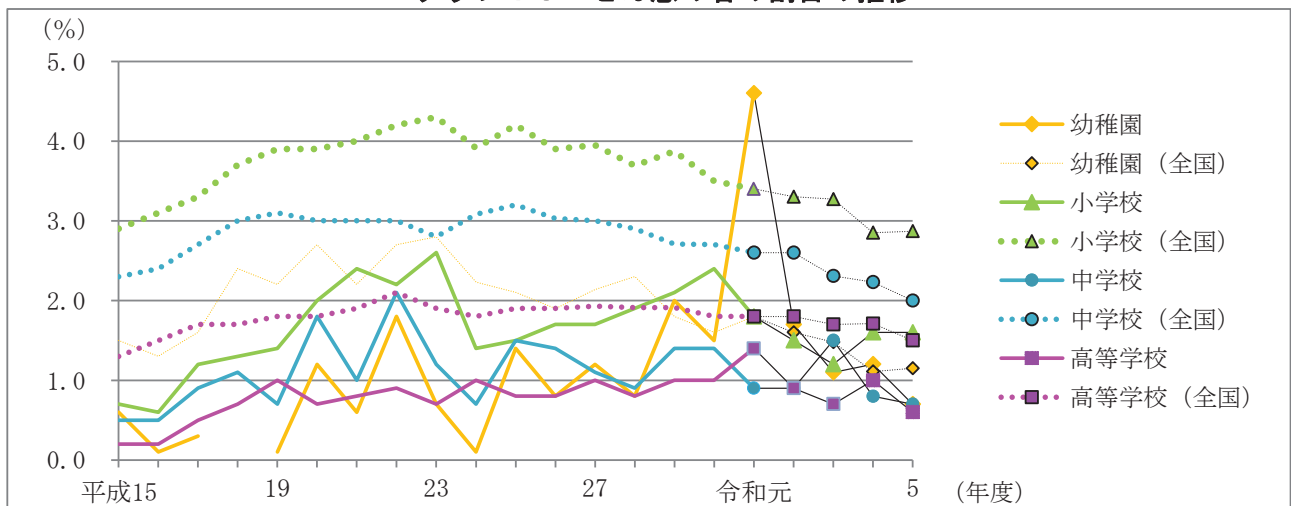
(単位：%)

区分		平成15年	25年	令和元年	2年	3年	4年	5年
青森県	幼稚園	0.6	1.4	4.6	1.7	1.1	1.2	0.7
	小学校	0.7	1.5	1.8	1.5	1.2	1.6	1.6
	中学校	0.5	1.5	0.9	0.9	1.5	0.8	0.7
	高等学校	0.2	0.8	1.4	0.9	0.7	1.0	0.6
全国	幼稚園	1.5	2.1	1.8	1.6	1.5	1.1	1.2
	小学校	2.9	4.2	3.4	3.3	3.3	2.9	2.9
	中学校	2.3	3.2	2.6	2.6	2.3	2.2	2.0
	高等学校	1.3	1.9	1.8	1.8	1.7	1.7	1.5

グラフ 1 2 年齢別 ぜん息の者の割合



グラフ 1 3 ぜん息の者の割合の推移



エ. アトピー性皮膚炎

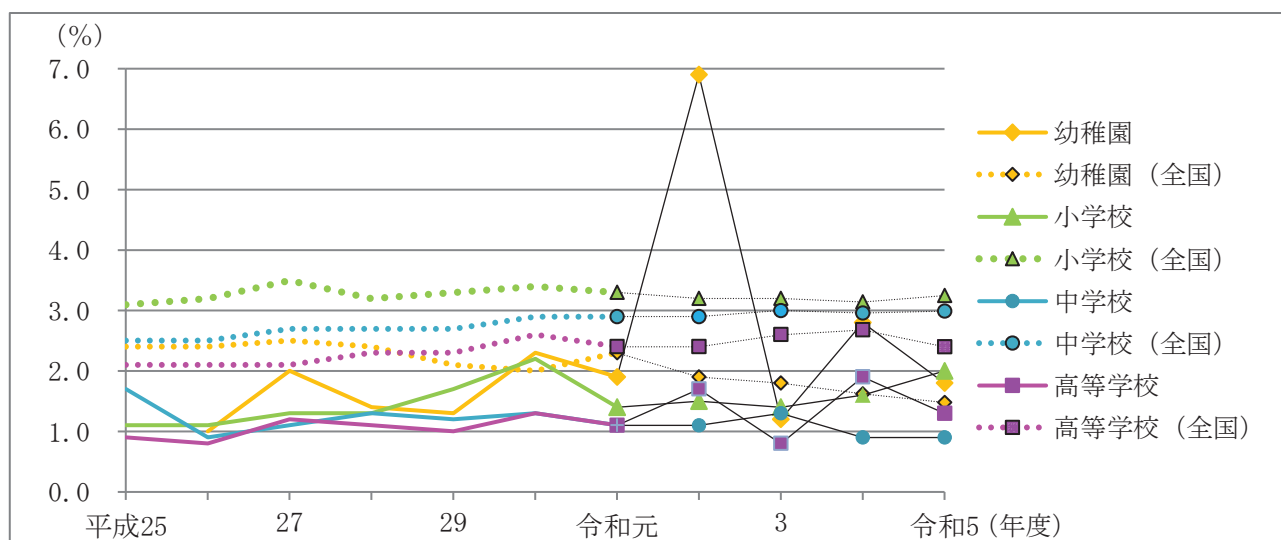
- ・アトピー性皮膚炎の被患率は、幼稚園を除く学校区分で全国平均を下回っている。

表 1 2 アトピー性皮膚炎の者の割合の推移

(単位：%)

区分		平成25年	令和元年	2年	3年	4年	5年
青森県	幼稚園	X	1.9	6.9	1.2	2.8	1.8
	小学校	1.1	1.4	1.5	1.4	1.6	2.0
	中学校	1.7	1.1	1.1	1.3	0.9	0.9
	高等学校	0.9	1.1	1.7	0.8	1.9	1.3
全国	幼稚園	2.4	2.3	1.9	1.8	1.6	1.5
	小学校	3.1	3.3	3.2	3.2	3.1	3.3
	中学校	2.5	2.9	2.9	3.0	3.0	3.0
	高等学校	2.1	2.4	2.4	2.6	2.7	2.4

グラフ 1 4 アトピー性皮膚炎の者の割合の推移



注：青森県の幼稚園については一部「X」（「主な疾病・異常等の推移」のとおり）となっているためグラフに標記していない年度がある。

Ⅲ 統 計 表

統計表に使用している記号

「 — 」	・・・・・・・・・・・・・・・・	計数がない場合
「 … 」	・・・・・・・・・・・・・・・・	調査対象とならなかった場合
「 0.00 」	・・・・・・・・・・・・・・・・	計数が単位未満の場合
「 X 」	・・・・・・・・・・・・・・・・	標本サイズが小さい、又は標準誤差 が大きいため統計数値を公表しない 場合

1 年齢別 身長・体重の平均値及び標準偏差（県・全国）

区分	年齢	青森県 受検者 数	身 長 (cm)			体 重 (kg)							
			平均値		標準偏差	平均値		標準偏差					
			青森県	全 国	青森県	全 国	青森県	全 国					
男	幼稚園	398	111.4	111.0	11	5.10	4.90	19.6	19.2	6	3.74	2.75	
	6歳	430	117.8	116.9	1	4.78	4.98	22.6	21.6	1	4.21	3.53	
	7歳	433	123.8	123.0	3	5.70	5.20	25.8	24.5	2	5.70	4.38	
	8歳	438	129.1	128.6	6	5.65	5.51	28.6	27.8	8	5.98	5.58	
	9歳	441	135.1	134.1	3	5.72	5.79	33.4	31.4	2	7.91	6.71	
	10歳	445	141.4	139.6	1	6.41	6.29	37.5	35.3	1	9.08	7.82	
	11歳	447	147.0	146.2	6	7.50	7.38	41.5	39.9	4	9.84	9.22	
	12歳	732	155.6	154.2	2	8.30	8.10	48.2	45.8	2	11.29	10.43	
	13歳	734	162.9	161.1	2	7.12	7.39	53.5	50.6	2	11.98	10.48	
	14歳	736	166.7	166.0	2	6.38	6.44	56.9	54.9	1	11.36	10.44	
	15歳	376	169.5	168.6	2	5.55	5.92	60.6	59.0	3	11.32	11.41	
	16歳	376	170.9	169.9	3	6.06	5.93	64.2	60.4	1	12.55	10.72	
	17歳	376	170.8	170.7	18	5.80	5.88	64.6	62.0	1	11.35	10.63	
	女	幼稚園	357	111.1	110.2	5	5.20	4.89	19.6	18.9	3	3.39	2.79
		6歳	441	117.2	116.0	1	4.84	4.98	22.1	21.2	2	3.97	3.33
		7歳	440	123.0	122.1	2	5.55	5.29	24.8	24.0	2	5.31	4.21
		8歳	430	129.5	127.8	1	6.15	5.62	28.6	27.0	1	6.44	5.04
9歳		432	136.2	134.4	1	6.55	6.42	32.6	31.0	1	6.91	6.40	
10歳		439	143.4	141.4	1	7.24	6.97	37.5	35.3	1	8.49	7.42	
11歳		439	149.4	147.9	1	6.46	6.54	42.6	40.2	1	8.86	8.04	
12歳		718	153.3	152.3	1	5.31	5.74	46.3	44.5	1	8.37	8.03	
13歳		718	155.7	155.0	1	5.43	5.35	48.9	47.6	1	8.21	7.83	
14歳		718	157.0	156.4	6	5.28	5.36	50.7	49.8	5	7.63	7.72	
15歳		393	157.0	157.2	26	5.58	5.33	52.4	51.2	3	8.94	8.04	
16歳		393	158.3	157.8	5	5.41	5.47	52.7	52.2	11	8.37	7.91	
17歳		387	158.5	158.0	7	5.44	5.42	54.1	52.6	1	9.14	7.92	

2 疾病・異常被患率等（県）

区	分	単位 (%)																	
		裸眼視力			眼の疾病・異常	難聴	耳鼻咽喉			歯・口腔				養状態					
		計	1.0未満	0.7以上			計	耳疾患	鼻疾・副鼻腔患	口腔疾患・咽喉頭異常	むし歯(う歯)	歯列・咬合	顎関節		歯垢の状態	歯肉の状態	疾病・他の異常		
			0.3未満	0.3以上														処完了置者	未処置者
幼稚園	計	X	X	X	0.9	...	0.8	5.7	0.4	26.7	8.3	18.5	4.2	-	0.7	-	1.4	0.4	
	男	X	X	X	-	...	1.4	6.5	0.5	25.4	6.5	19.0	4.7	-	0.6	-	2.0	0.4	
	女	X	X	X	1.8	...	0.3	4.9	0.3	28.1	10.1	18.0	3.6	-	0.7	-	0.8	0.4	
小学校	計	48.5	15.4	16.4	16.6	3.8	0.4	6.0	15.8	0.3	48.2	21.1	27.0	4.0	0.0	2.1	1.5	8.8	3.4
	男	46.6	15.2	15.9	15.5	4.0	0.2	6.0	19.4	0.4	49.5	21.2	28.3	3.8	0.0	2.4	1.8	9.0	4.4
	女	50.4	15.7	17.0	17.7	3.6	0.5	6.0	12.0	0.3	46.8	21.0	25.8	4.2	0.0	1.8	1.1	8.6	2.5
中学校	計	67.9	10.1	18.3	39.5	2.9	0.2	3.4	18.1	0.0	35.9	20.6	15.4	2.7	0.4	3.2	2.2	5.7	3.0
	男	66.2	9.8	18.9	37.5	3.1	0.1	3.6	18.1	0.0	33.0	18.1	14.8	2.8	0.3	4.1	2.9	6.0	3.4
	女	69.6	10.4	17.7	41.5	2.6	0.3	3.1	18.2	0.0	39.0	23.1	16.0	2.7	0.4	2.3	1.5	5.4	2.5
高等学校	計	72.4	7.0	16.9	48.5	2.3	0.3	3.5	8.4	0.0	40.7	25.1	15.6	3.2	0.6	2.3	2.2	1.7	0.4
	男	67.1	7.4	17.8	42.0	2.9	0.3	6.4	10.2	0.0	39.7	23.7	16.1	3.0	0.2	2.3	2.5	2.0	0.6
	女	78.0	6.5	16.1	55.4	1.6	0.3	0.5	6.5	0.0	41.7	26.6	15.1	3.4	0.9	2.3	1.9	1.3	0.3

2 疾病・異常被患率等（県）つづき

単位 (%)

区分	せき柱・胸郭・四肢の状態			皮膚疾患		検査結核の精密者	結核	心臓・異常の常	心電図異常	蛋白質検出の者	尿糖検出の者	その他の疾病・異常				永久歯の1人当り平均むし歯(う歯)等数				
	せき柱の状態	胸郭の状態	四肢の状態	アトピー性皮膚炎	その他の皮膚疾患							ぜんそく	腎臓疾患	言語障害	その他	計	喪失歯数(本)	むし歯(う歯)		計
幼稚園	計	0.2	0.1	0.1	1.8	1.7	...	1.2	...	0.2	...	0.7	-	0.2	1.1
	男	0.2	-	-	1.0	1.3	...	0.4	...	-	...	1.0	-	0.2	1.8
	女	0.3	0.3	0.3	2.6	2.1	...	2.0	...	0.4	...	0.4	-	0.2	0.4
小学校	計	1.4	0.1	0.3	2.0	0.4	0.0	0.3	2.2	0.8	0.1	1.6	0.1	0.2	4.2
	男	1.2	0.0	0.3	2.2	0.5	0.0	-	0.3	0.6	0.1	2.1	0.1	0.3	5.2
	女	1.6	0.1	0.2	1.7	0.4	0.0	0.3	1.3	1.0	0.1	1.1	0.1	0.1	3.2
中学校	計	1.9	0.0	0.5	0.9	0.2	0.0	-	0.3	3.4	2.1	0.7	0.1	0.1	4.4	0.8	0.0	0.8	0.5	0.3
	男	1.6	0.1	0.5	0.9	0.2	-	-	0.4	3.7	2.4	0.9	0.1	0.1	4.8	0.7	0.0	0.7	0.4	0.3
	女	2.2	-	0.4	0.8	0.1	0.0	-	0.2	3.1	1.8	0.6	0.2	0.1	3.9	1.0	0.0	1.0	0.6	0.4
高等学校	計	0.7	0.0	0.1	1.3	0.3	...	0.2	0.5	2.1	0.4	0.6	0.1	0.1	3.2
	男	0.5	0.0	0.1	1.0	0.3	...	0.4	0.6	2.7	0.5	0.5	0.1	0.1	3.0
	女	0.9	-	0.0	1.6	0.3	...	0.0	0.4	1.4	0.4	0.8	0.2	0.0	3.5

(注) 1. この表は、健康診断受検者のうち疾病・異常該当者(疾病・異常に該当する旨健康診断票に記載があった者)の割合を示したものである。
 2. 「X」は疾病・異常被患率等の標準誤差が5以上、受検者数が100人(5歳は50人)未満、回答校が1校以下又は疾病・異常被患率が100.0%のため統計数値を公表しない。

3 年齢別 平均身長の推移

男

(単位:cm)

区分	幼稚園						中学校			高等学校			
	5歳	6歳	7歳	8歳	9歳	10歳	11歳	12歳	13歳	14歳	15歳	16歳	17歳
昭和23年	103.9	108.4	112.9	118.1	122.2	126.5	131.1	136.6	141.5	149.4	156.9	159.9	162.3
24年	105.5	109.0	114.0	119.0	123.2	128.0	132.0	137.0	142.0	148.8	156.4	160.2	162.3
25年	105.8	108.8	113.9	118.5	122.9	127.8	132.3	137.3	143.0	149.1	157.4	160.4	162.6
26年	105.7	109.1	114.5	119.1	123.6	128.1	133.0	138.4	143.7	150.1	157.9	161.2	163.5
27年	…	109.6	114.4	119.3	124.1	128.9	132.3	140.0	144.7	150.2	158.1	160.8	163.3
28年	…	109.9	114.7	120.2	124.2	128.9	133.4	138.8	144.9	151.9	158.3	161.0	163.5
29年	106.1	109.7	114.5	120.4	124.6	129.2	133.8	138.9	145.0	152.0	158.7	160.8	163.3
30年	107.5	110.0	115.2	120.0	125.1	129.7	133.8	140.4	145.3	152.3	158.9	161.9	163.7
31年	107.0	110.1	115.2	120.3	124.6	129.5	134.2	139.5	145.8	152.7	159.0	162.1	164.0
32年	107.1	110.4	115.6	120.5	125.3	129.8	134.6	140.2	147.3	153.3	160.1	162.3	163.8
33年	107.9	110.9	116.0	121.1	125.7	130.2	134.8	140.5	147.2	153.5	160.1	162.4	164.2
34年	107.6	111.1	116.3	121.4	126.2	130.9	135.5	141.5	148.2	154.5	160.4	163.2	164.2
35年	108.2	111.4	116.5	121.9	126.3	131.0	135.9	141.1	147.7	154.3	160.8	163.1	164.3
36年	108.3	111.4	116.8	121.7	126.7	131.4	136.1	141.9	148.8	154.7	161.7	163.5	165.2
37年	109.6	112.2	116.8	122.0	126.9	131.6	136.0	142.2	149.1	155.2	161.4	163.9	165.1
38年	108.5	112.4	117.8	122.8	127.4	131.7	136.7	142.9	149.6	155.8	162.5	164.2	165.7
39年	109.5	112.6	118.2	123.1	128.1	132.6	137.2	143.1	150.3	156.5	161.9	164.0	165.2
40年	109.4	113.1	118.5	123.5	128.4	133.2	138.1	143.9	150.9	157.4	162.2	164.0	165.4
41年	109.7	113.2	118.9	124.0	129.0	133.5	138.8	144.9	151.6	157.9	163.4	165.4	166.3
42年	109.6	113.9	119.2	124.2	129.4	134.0	139.1	145.1	152.2	158.4	163.5	165.4	166.3
43年	110.0	113.8	119.5	124.5	129.6	134.2	139.4	146.3	153.1	159.5	163.8	165.7	166.8
44年	111.1	114.1	119.5	124.8	129.6	134.2	139.7	146.0	152.9	159.1	164.5	166.2	167.2
45年	109.6	114.5	120.2	125.5	130.4	135.3	140.5	147.1	154.0	160.5	164.3	166.6	167.8
46年	110.1	114.8	120.1	125.5	130.6	135.5	140.8	147.3	154.4	160.9	165.1	167.3	168.3
47年	110.2	115.2	120.4	126.0	131.0	135.8	141.2	147.6	155.0	160.8	165.1	167.3	167.8
48年	110.5	115.3	121.0	126.5	130.8	136.3	141.0	148.3	155.5	161.5	165.6	167.5	167.9
49年	110.7	115.1	120.6	126.2	131.4	136.3	141.8	148.9	156.1	161.5	166.1	168.1	168.8
50年	110.3	115.1	121.0	126.3	131.7	136.5	142.6	149.2	156.1	162.1	165.9	167.4	168.2
51年	110.8	115.6	121.1	126.5	131.6	136.8	142.5	149.6	156.8	162.8	166.4	168.1	168.9
52年	110.8	116.2	121.3	127.0	131.4	137.0	143.0	148.9	157.7	163.5	165.0	167.7	168.8
53年	111.5	116.3	121.8	127.3	132.3	137.6	143.1	150.3	157.0	163.5	167.0	169.4	169.8
54年	110.6	116.1	122.1	126.9	132.7	137.5	143.0	149.9	157.6	163.4	166.9	168.2	169.4
55年	110.4	116.2	121.8	128.1	132.4	138.0	143.8	150.3	157.4	164.2	168.0	169.5	169.6
56年	110.6	116.8	122.1	127.8	133.0	138.7	144.5	150.9	157.8	163.8	167.7	169.3	170.0
57年	110.3	116.3	121.6	127.7	132.7	137.9	143.5	150.6	158.1	164.2	167.1	169.8	170.0
58年	110.8	116.1	122.6	128.1	132.6	137.7	143.8	150.9	158.7	163.9	167.1	169.2	170.5
59年	111.1	116.8	122.4	127.9	133.2	138.8	144.2	151.1	158.6	164.1	167.5	169.3	170.5
60年	111.0	117.0	122.4	128.4	134.0	138.4	144.8	151.6	159.9	164.9	167.7	169.4	170.8
61年	111.0	117.3	123.5	128.4	133.7	138.7	144.4	151.9	159.1	164.7	168.2	169.7	170.3
62年	111.1	117.1	123.0	128.6	134.0	138.8	145.4	152.1	159.2	164.7	168.3	169.3	170.7
63年	111.2	117.2	123.3	129.1	134.1	139.1	145.6	152.1	159.8	165.0	168.7	169.5	170.5
平成元年	111.7	117.3	123.5	128.5	134.0	139.5	145.5	152.8	160.1	165.0	168.4	170.0	170.7
2年	111.9	117.6	123.0	129.1	134.3	139.4	146.2	153.1	160.1	165.8	168.3	169.7	170.6
3年	111.7	117.4	123.6	129.0	134.3	139.6	146.1	153.2	160.6	166.0	169.3	169.7	171.2
4年	111.6	117.8	123.3	129.1	134.2	140.3	146.3	153.2	160.8	165.9	168.6	170.6	170.9
5年	111.3	117.7	123.5	128.9	135.0	139.7	146.5	153.1	160.9	166.3	169.1	170.8	171.4
6年	111.4	118.1	123.5	129.0	134.8	140.2	146.0	153.9	161.2	166.1	169.4	170.1	171.0
7年	111.5	117.5	123.5	129.4	134.9	140.1	146.4	153.6	161.5	166.3	169.3	170.3	171.4
8年	111.9	117.3	123.6	129.2	134.8	140.4	147.1	154.0	161.1	166.3	169.0	170.5	171.5
9年	111.2	117.6	123.6	129.4	134.7	140.3	147.1	154.2	161.7	166.2	168.8	170.4	171.6
10年	111.1	117.3	123.6	129.2	134.7	140.4	147.1	154.2	161.5	166.4	169.3	171.1	171.7
11年	111.5	117.2	123.6	129.0	134.8	140.3	146.0	154.6	161.5	166.8	169.3	170.5	171.4
12年	111.5	117.2	123.6	129.2	134.7	140.8	147.2	154.9	161.3	166.4	169.4	171.1	172.2
13年	111.5	117.6	123.7	129.1	135.0	140.5	147.4	154.4	161.3	166.5	168.9	171.5	171.6
14年	111.6	117.6	123.7	129.1	134.9	140.4	147.1	154.5	161.4	166.1	169.6	170.7	171.5
15年	111.4	117.2	123.5	129.4	134.7	140.2	146.7	154.5	161.8	166.5	169.7	170.6	171.4
16年	111.4	117.5	123.7	128.8	134.5	140.8	146.7	154.4	161.5	166.7	169.3	170.3	171.1
17年	111.2	117.5	123.2	129.2	134.6	140.3	146.8	154.2	161.6	166.6	169.4	170.9	171.8
18年	111.5	117.4	123.7	129.2	134.6	139.9	146.0	153.9	161.0	166.0	168.9	169.8	170.5
19年	111.0	117.4	123.5	129.3	134.9	140.7	146.5	154.4	161.1	166.2	168.9	170.9	171.8
20年	111.7	117.9	123.8	129.6	134.4	139.9	147.1	153.6	161.5	166.4	169.1	171.2	171.3
21年	111.7	117.2	123.7	129.2	134.3	140.1	146.4	154.1	161.1	166.6	169.1	169.6	171.7
22年	111.1	117.3	123.7	129.6	134.3	139.9	146.7	153.9	161.3	166.0	169.4	170.8	171.3
23年	110.9	117.2	123.5	129.1	134.0	140.1	146.6	153.8	161.2	166.5	169.6	170.2	171.9
24年	111.4	116.9	123.4	129.0	134.8	140.3	146.8	154.1	161.3	166.6	169.5	170.4	172.0
25年	110.8	117.2	123.4	129.0	134.5	139.9	145.8	153.6	160.9	166.6	169.3	170.3	170.9
26年	111.1	117.2	123.5	128.9	134.6	139.7	146.8	153.9	161.2	166.2	169.1	169.8	171.1
27年	110.8	117.2	123.3	129.0	134.3	140.7	146.9	154.3	161.6	166.4	169.2	170.5	171.3
28年	110.9	117.2	123.6	128.9	134.7	140.0	146.3	154.0	161.5	166.2	168.9	171.0	171.0
29年	111.2	117.0	123.7	128.5	133.9	140.6	146.3	154.2	161.6	166.6	168.8	170.0	171.0
30年	111.3	116.9	123.3	128.9	134.7	140.4	146.6	153.6	161.3	166.5	169.3	170.4	171.7
令和元年	111.2	117.8	123.4	129.2	134.2	140.2	146.2	153.7	161.5	166.7	168.7	170.3	171.0
2年	111.3	117.6	123.6	129.0	135.0	140.6	147.4	154.6	161.9	166.3	168.8	170.7	170.7
3年	111.8	117.4	123.3	129.7	134.1	140.4	147.6	155.1	161.6	166.8	169.1	170.6	171.3
4年	111.9	117.9	123.3	129.3	135.0	140.5	147.7	155.9	162.5	166.7	170.0	170.8	171.5
5年	111.4	117.8	123.8	129.1	135.1	141.4	147.0	155.6	162.9	166.7	169.5	170.9	170.8

(昭和23年度～令和5年度)【青森県分】

区分	(単位:cm)												
	幼稚園		小 学 校					中 学 校			高等学校		
	5歳	6歳	7歳	8歳	9歳	10歳	11歳	12歳	13歳	14歳	15歳	16歳	17歳
昭和23年	102.5	107.2	112.2	116.5	121.3	125.8	130.9	137.7	142.4	147.2	151.7	152.1	152.7
24年	103.5	108.0	113.0	118.0	122.0	127.0	132.0	138.0	143.0	147.0	151.2	152.3	152.6
25年	105.6	107.9	112.7	118.0	122.8	127.2	132.5	138.8	143.6	147.4	151.4	152.3	153.2
26年	104.6	108.0	113.0	117.7	122.9	127.5	133.1	138.7	144.3	147.9	151.8	152.0	152.8
27年	...	109.7	113.4	118.2	123.8	128.6	133.9	139.0	144.7	147.9	152.1	152.2	151.0
28年	...	108.8	113.9	118.4	123.5	128.1	133.5	140.6	145.7	148.6	151.4	152.5	153.0
29年	105.0	108.8	113.9	118.9	124.1	129.0	134.4	140.3	144.8	148.5	151.3	152.4	153.7
30年	106.8	108.9	114.3	119.3	124.7	129.5	135.4	141.6	145.6	149.1	151.6	152.7	153.2
31年	106.1	109.8	114.2	119.4	124.0	129.9	135.1	141.5	146.0	149.0	151.8	153.0	153.5
32年	105.7	109.4	114.5	119.5	124.8	129.9	136.1	142.0	145.9	148.9	152.0	153.0	153.1
33年	106.7	109.9	115.0	120.2	125.1	130.7	136.7	142.6	146.7	149.5	152.3	153.1	153.6
34年	106.7	110.1	115.4	120.7	125.8	131.3	137.3	142.9	146.7	149.9	152.3	152.9	153.6
35年	106.9	110.3	115.5	120.9	126.1	131.7	137.7	143.3	147.2	150.0	152.4	153.3	153.6
36年	107.4	110.6	116.0	121.1	126.2	131.8	138.3	143.8	148.0	150.5	152.4	153.2	153.7
37年	107.7	110.8	115.9	121.4	126.5	132.1	138.3	144.5	148.3	151.1	152.3	152.8	153.0
38年	106.7	111.5	116.8	121.9	127.4	133.0	139.2	144.7	148.6	151.3	153.3	154.1	154.3
39年	108.1	112.1	117.0	122.5	127.5	133.5	139.5	145.4	149.2	151.4	153.2	153.9	154.1
40年	108.4	112.3	117.6	122.9	128.3	134.2	140.4	145.7	149.5	151.5	153.7	154.2	154.3
41年	108.8	112.4	117.8	123.2	128.6	134.7	140.9	146.4	150.0	151.9	154.1	154.4	154.5
42年	108.2	112.9	118.3	123.6	129.5	135.1	141.7	146.9	150.4	152.1	154.0	154.4	154.5
43年	108.8	113.0	118.5	123.9	129.5	135.8	142.0	147.7	151.2	153.0	154.5	154.9	154.9
44年	109.1	113.2	118.7	124.1	129.6	135.6	142.1	147.9	151.5	153.3	154.8	155.1	155.2
45年	108.5	113.6	119.3	124.6	130.1	136.2	142.9	148.4	152.1	154.2	155.1	155.4	155.6
46年	108.9	113.7	119.3	124.7	130.3	136.4	143.2	148.5	152.4	154.2	155.4	155.9	156.0
47年	109.4	114.3	119.8	125.4	130.8	136.7	143.8	149.0	152.2	154.0	155.2	155.5	155.5
48年	109.7	114.2	120.3	125.7	131.2	137.7	144.4	149.4	152.6	154.5	155.4	155.5	155.8
49年	109.9	114.6	120.2	126.0	131.7	138.0	144.2	150.0	153.1	154.6	155.3	155.9	156.3
50年	109.2	114.7	120.6	125.8	132.1	138.5	145.3	149.8	153.1	155.3	155.7	156.5	156.4
51年	110.3	114.5	120.6	126.5	131.8	138.9	144.8	150.3	153.4	154.9	155.6	156.0	156.2
52年	109.7	114.5	120.6	126.1	132.0	138.7	145.7	150.8	153.7	155.1	155.6	156.3	156.7
53年	110.1	115.1	120.9	126.8	133.0	138.9	145.6	150.6	153.8	155.4	156.6	156.9	156.4
54年	109.7	115.4	121.2	126.5	132.7	138.8	145.5	150.4	154.3	155.3	155.8	156.3	156.6
55年	109.8	115.3	120.9	127.0	132.2	138.7	145.8	150.9	154.2	155.8	156.2	156.8	156.7
56年	110.0	115.5	121.4	126.8	133.0	139.6	146.1	150.9	154.5	156.0	156.5	156.7	157.4
57年	109.7	116.1	121.5	126.8	132.8	139.5	145.9	151.2	154.4	156.0	156.7	157.2	156.9
58年	110.4	115.7	121.7	127.4	133.3	139.3	146.0	151.7	154.6	156.2	156.9	157.2	157.4
59年	110.4	116.3	122.0	127.8	133.5	139.5	146.9	151.6	155.5	156.5	157.1	157.0	157.1
60年	110.1	116.4	122.4	127.6	133.8	140.4	146.6	152.2	154.9	156.7	157.1	157.4	157.6
61年	110.5	116.4	122.9	128.2	133.8	140.8	147.2	152.1	155.2	156.5	157.1	157.7	157.7
62年	110.3	116.3	122.7	128.4	134.4	140.7	147.3	152.0	155.1	156.9	156.9	157.9	157.5
63年	110.8	116.6	122.3	128.1	134.0	140.9	147.4	151.9	155.2	156.8	157.3	158.2	158.3
平成元年	111.1	116.7	122.1	128.5	134.5	141.1	147.9	151.8	155.3	157.3	157.3	157.6	157.7
2年	111.1	116.7	122.7	128.0	134.3	140.7	147.6	152.7	155.0	156.5	157.4	157.8	158.0
3年	110.8	116.4	122.6	128.4	134.2	141.0	147.7	152.6	155.6	156.6	157.2	157.5	158.4
4年	110.8	117.1	122.7	128.8	135.2	140.6	148.3	152.8	155.2	157.2	156.9	158.1	158.2
5年	111.0	116.7	122.4	128.3	135.2	141.3	147.8	152.8	155.6	156.7	157.5	157.4	158.3
6年	110.8	116.7	123.3	128.9	134.9	142.0	148.7	152.5	155.6	157.4	157.9	158.6	158.3
7年	110.6	117.1	123.3	128.7	135.1	141.4	148.2	153.0	155.7	157.2	158.1	157.9	158.3
8年	110.7	116.8	122.7	128.7	135.0	142.2	148.4	152.9	155.9	157.1	158.1	158.3	158.4
9年	110.6	116.8	122.9	128.8	135.8	141.6	148.5	153.0	155.9	157.6	157.3	157.9	158.9
10年	110.7	117.0	122.9	128.6	135.3	142.6	148.5	152.9	155.6	157.0	157.7	158.2	158.4
11年	110.5	116.7	122.7	128.4	134.9	142.2	148.2	153.1	155.9	157.3	157.4	158.2	158.5
12年	110.4	117.0	122.7	128.7	134.7	142.1	148.4	152.7	156.0	157.3	158.4	158.1	158.9
13年	110.9	116.6	123.0	129.2	134.4	142.4	148.8	153.1	155.9	157.0	157.8	158.0	158.5
14年	110.4	116.7	123.0	129.0	134.8	141.5	148.5	152.9	155.8	156.8	157.7	158.1	158.5
15年	110.5	116.6	122.7	129.0	135.2	141.1	148.5	152.6	156.1	157.3	157.5	157.7	158.0
16年	110.5	116.7	122.2	128.9	135.3	142.5	148.1	153.0	156.0	157.2	157.8	157.9	158.4
17年	110.8	116.5	122.5	128.4	134.8	141.2	148.6	153.0	155.7	157.0	157.8	158.5	158.1
18年	110.2	116.7	122.6	128.4	135.1	142.3	148.3	153.0	155.5	157.1	157.5	158.2	158.2
19年	110.7	116.6	122.5	128.5	135.6	142.0	148.1	152.8	156.2	157.5	157.0	158.7	158.1
20年	110.2	116.5	122.5	129.6	135.1	142.0	148.4	152.9	155.5	157.1	157.6	158.3	158.0
21年	110.6	116.7	122.1	128.7	134.8	141.7	148.6	152.8	155.3	156.9	157.1	159.6	158.2
22年	110.0	117.3	122.7	128.4	134.1	141.8	147.9	152.7	155.6	156.8	157.3	157.6	157.9
23年	110.2	116.1	122.6	128.5	135.2	142.0	148.3	152.7	155.7	156.9	157.4	157.9	158.2
24年	111.1	116.4	122.6	129.1	134.9	141.5	147.9	152.8	155.7	157.0	157.6	157.5	158.4
25年	110.2	116.8	122.7	128.7	134.5	141.8	148.9	152.7	155.7	156.7	157.9	157.6	157.8
26年	110.1	116.6	122.1	128.6	134.6	142.0	148.1	152.7	155.2	157.0	157.6	158.0	158.5
27年	110.2	117.0	122.8	128.6	134.8	142.0	148.6	152.8	155.6	156.6	157.2	158.0	158.8
28年	110.2	117.0	123.0	128.7	134.6	142.1	149.1	152.4	156.0	156.8	157.7	157.3	157.5
29年	110.6	116.6	122.4	129.0	134.6	141.4	148.6	152.9	155.5	157.1	157.2	157.2	157.5
30年	110.4	116.8	122.7	128.7	134.8	142.0	148.1	152.7	155.7	156.7	157.5	158.1	158.3
令和元年	110.6	116.5	122.4	128.8	134.6	141.8	147.8	152.8	155.7	156.8	157.6	158.5	157.8
2年	111.1	117.0	122.5	128.6	135.3	142.5	148.6	153.4	155.8	157.1	158.0	157.7	158.0
3年	111.0	116.7	122.8	128.5	135.6	143.0	148.4	152.8	155.6	157.3	157.5	157.9	158.2
4年	111.4	116.7	122.8	129.0	136.1	142.5	149.0	152.6	155.5	156.7	157.1	158.2	159.0
5年	111.1	117.2	123.0	129.5	136.2	143.4	149.4	153.3	155.7	157.0	157.0	158.3	158.5

4 年齢別 平均体重の推移

男		(単位:kg)												
区分	幼稚園		小学校					中学校			高等学校			
	5歳	6歳	7歳	8歳	9歳	10歳	11歳	12歳	13歳	14歳	15歳	16歳	17歳	
昭和23年	17.6	18.1	20.4	22.3	24.5	26.2	28.4	32.3	35.9	40.8	47.5	51.1	53.9	
24年	17.5	19.0	21.0	23.0	25.0	27.0	29.1	33.0	37.0	42.0	47.9	51.1	53.8	
25年	17.9	18.7	20.6	22.7	24.9	27.0	29.6	33.0	36.7	41.7	48.5	52.1	54.5	
26年	18.1	18.9	20.9	23.0	25.2	27.2	29.8	33.6	37.3	42.3	48.8	53.1	55.4	
27年	...	18.8	20.6	23.4	25.3	27.1	30.2	34.2	38.4	42.4	49.8	52.0	55.7	
28年	...	18.8	20.0	22.8	25.2	27.8	29.7	33.7	37.7	43.5	50.0	52.0	55.7	
29年	17.8	18.7	20.7	22.9	25.1	27.6	30.1	33.5	38.1	43.8	50.3	52.9	55.7	
30年	18.0	18.8	20.0	22.8	25.4	27.6	30.2	34.0	38.5	44.3	50.4	54.5	56.9	
31年	17.9	18.8	20.7	23.0	25.0	27.7	30.3	34.0	39.0	44.5	51.1	55.0	56.7	
32年	17.9	18.9	20.9	23.1	25.5	27.8	30.7	34.4	39.1	45.0	51.3	54.7	56.9	
33年	18.0	18.8	21.1	23.7	25.5	27.7	30.5	35.3	39.6	45.0	51.4	54.5	57.1	
34年	18.1	19.0	21.0	23.2	25.3	28.0	30.7	34.6	39.9	45.8	51.5	55.2	57.1	
35年	18.1	18.6	21.0	23.3	25.5	27.6	30.9	34.7	39.8	45.8	52.2	55.3	57.5	
36年	18.2	19.0	21.1	23.2	25.5	28.1	30.9	35.1	40.3	45.6	52.6	55.6	57.8	
37年	18.6	19.1	21.1	23.2	25.7	28.2	31.4	35.2	40.4	46.3	51.6	55.0	57.4	
38年	18.5	19.3	21.5	23.6	26.0	28.4	31.3	35.8	40.9	46.6	52.7	56.4	58.3	
39年	18.5	19.3	21.5	23.6	26.2	28.9	31.6	35.9	41.5	47.1	52.5	55.9	58.1	
40年	18.7	19.5	21.6	23.9	26.4	29.1	32.3	36.6	41.9	48.1	53.7	55.5	58.0	
41年	18.8	19.8	21.9	24.2	26.7	29.5	32.8	37.2	42.5	48.3	53.9	56.0	58.9	
42年	18.7	19.7	22.0	24.3	27.0	30.0	32.7	37.4	43.0	48.6	53.9	57.0	58.8	
43年	18.7	19.8	22.1	24.4	27.1	29.8	33.2	38.0	43.8	49.3	54.0	57.1	58.1	
44年	18.9	19.9	22.1	24.7	27.2	30.0	33.3	38.1	43.8	49.4	54.9	57.8	58.9	
45年	18.5	20.1	22.4	25.0	27.6	30.5	33.8	38.5	43.7	49.6	53.7	56.7	58.7	
46年	18.7	20.2	22.4	25.2	27.9	30.8	34.2	38.9	44.3	50.1	54.8	57.5	58.9	
47年	18.8	20.2	22.5	25.3	28.2	31.0	35.0	39.5	45.6	50.9	56.0	58.4	60.1	
48年	19.2	20.3	23.0	25.6	28.7	32.0	35.3	40.4	46.0	51.3	56.3	58.9	60.2	
49年	19.2	20.6	23.2	26.0	28.9	31.9	35.4	40.5	46.0	51.6	56.1	58.6	60.5	
50年	19.0	20.6	23.0	25.8	28.8	32.0	36.2	41.0	46.3	51.9	56.0	58.5	59.6	
51年	19.2	20.9	23.1	26.0	28.9	32.1	36.1	41.0	46.6	52.4	57.0	59.2	60.5	
52年	19.6	21.3	23.3	26.4	28.9	32.2	36.7	40.8	47.3	52.5	56.0	58.9	60.1	
53年	19.3	20.9	23.2	26.5	29.4	32.8	36.7	41.6	46.9	52.7	57.5	60.3	61.8	
54年	19.3	21.1	24.2	26.3	29.9	33.0	36.7	42.0	48.0	53.6	57.0	59.3	60.7	
55年	19.2	21.0	23.6	27.0	29.5	33.5	37.3	42.4	47.7	53.8	58.7	60.8	61.0	
56年	19.1	21.5	23.9	26.6	30.0	33.6	37.6	42.6	47.7	53.5	59.0	60.5	60.9	
57年	19.3	21.3	23.8	27.1	29.6	33.2	37.0	42.6	48.1	53.8	57.8	61.2	61.5	
58年	19.5	21.4	24.4	27.3	30.3	33.5	37.9	42.7	49.2	54.1	57.4	60.5	62.1	
59年	19.6	21.7	24.4	27.6	30.3	34.2	37.5	43.4	49.2	54.7	58.5	61.2	62.9	
60年	19.6	21.8	24.3	27.6	31.2	34.2	38.6	43.7	50.1	55.3	59.7	60.9	62.3	
61年	19.5	22.1	24.9	27.7	31.3	35.0	38.1	44.1	50.2	54.9	59.9	62.0	62.7	
62年	19.8	22.3	24.7	28.3	31.5	34.9	39.2	44.7	50.2	55.8	60.2	61.4	63.9	
63年	19.7	21.9	25.0	27.9	31.5	35.2	39.8	44.3	50.7	55.9	60.5	61.9	63.5	
平成元年	20.0	21.9	25.2	28.1	31.7	35.5	39.9	45.9	51.4	56.3	60.4	62.3	63.7	
2年	20.0	22.2	24.8	28.5	32.1	35.5	40.3	45.9	51.8	56.7	61.4	62.2	63.5	
3年	19.9	22.2	25.5	28.5	31.8	36.3	41.1	46.4	52.1	56.9	62.4	62.8	63.6	
4年	19.9	22.8	25.4	28.7	32.1	36.6	40.8	46.0	51.8	56.8	61.1	63.9	64.6	
5年	19.9	22.8	25.2	28.6	33.2	36.2	40.8	46.7	52.2	58.1	62.2	64.2	65.6	
6年	19.9	23.0	25.6	28.4	32.6	36.4	40.6	46.8	52.2	57.4	62.7	63.4	63.4	
7年	20.1	22.5	25.8	29.7	33.4	36.1	41.3	47.2	52.8	57.7	62.5	64.0	65.6	
8年	20.3	22.9	25.5	29.3	33.1	36.9	42.5	47.6	52.8	57.3	62.0	64.2	65.5	
9年	19.9	22.4	25.7	29.5	32.5	37.1	42.0	48.0	53.7	57.5	61.5	63.9	65.9	
10年	19.8	22.7	26.0	29.3	32.8	37.2	42.3	48.0	53.6	58.5	62.6	63.8	65.3	
11年	19.8	22.6	25.8	29.2	33.6	37.0	41.3	48.2	53.6	58.0	61.2	64.4	66.4	
12年	20.0	22.6	25.8	29.3	33.7	37.6	42.5	48.9	53.4	57.9	62.3	63.8	65.6	
13年	19.9	22.8	25.5	29.7	34.0	37.9	42.6	47.7	52.9	58.4	62.3	64.8	65.3	
14年	19.8	22.6	25.8	29.2	33.6	37.7	42.1	48.3	53.1	57.9	63.0	65.1	65.8	
15年	20.0	22.2	25.6	29.7	33.1	37.4	41.8	48.7	53.8	57.9	62.9	65.6	64.9	
16年	19.8	22.3	25.6	28.6	33.1	37.3	41.4	48.3	52.6	58.4	62.8	64.4	65.3	
17年	19.6	22.4	24.9	28.7	32.8	36.7	42.0	48.3	53.1	58.2	62.5	64.8	66.6	
18年	19.7	22.4	26.0	29.3	32.6	36.2	40.4	48.2	52.0	57.5	62.4	62.8	65.2	
19年	19.5	22.4	25.9	29.0	33.1	37.2	40.8	48.2	52.2	57.6	61.8	64.1	67.4	
20年	19.7	22.9	25.6	29.6	32.2	35.5	41.6	46.6	51.7	57.4	62.6	65.2	65.4	
21年	20.0	22.1	25.4	28.9	32.3	35.9	40.5	46.3	52.3	57.7	62.9	63.0	65.7	
22年	19.4	22.2	25.1	28.9	32.0	35.5	40.3	46.7	52.7	56.5	62.4	65.4	65.5	
23年	19.4	22.1	25.1	28.5	31.7	36.1	40.6	46.3	51.6	56.9	61.3	63.4	64.9	
24年	19.5	22.0	25.0	28.2	32.1	36.1	40.5	46.5	51.4	56.9	61.3	62.9	66.0	
25年	19.5	21.9	25.2	28.7	32.1	36.1	40.1	46.0	51.3	56.4	61.3	63.9	64.3	
26年	19.5	22.0	24.9	28.6	31.9	35.3	40.5	45.7	51.5	55.9	62.1	61.2	63.8	
27年	19.3	22.0	24.5	28.0	32.1	36.4	41.0	46.4	51.5	56.5	60.7	62.1	65.1	
28年	19.3	22.2	25.1	28.3	32.5	35.7	40.0	46.2	51.9	55.9	60.1	62.8	63.9	
29年	19.6	22.1	25.3	28.0	31.5	36.0	40.2	47.0	51.6	56.1	61.5	62.9	64.4	
30年	19.5	21.8	25.2	28.5	32.6	36.1	40.5	46.0	51.3	56.8	61.3	62.4	64.8	
令和元年	19.5	22.6	25.1	29.1	32.1	35.7	40.2	45.7	52.0	57.4	60.0	62.5	65.5	
2年	19.7	22.5	25.7	28.6	33.4	36.7	42.4	47.6	52.2	56.5	61.4	63.0	64.1	
3年	19.9	22.3	25.8	29.7	32.1	36.7	42.1	48.0	51.6	56.6	60.9	64.3	64.9	
4年	20.1	22.6	25.4	29.8	33.9	37.5	43.6	48.7	53.6	57.6	60.8	64.7	66.0	
5年	19.6	22.6	25.8	28.6	33.4	37.5	41.5	48.2	53.5	56.9	60.6	64.2	64.6	

(昭和23年度～令和5年度)【青森県分】

区分	女 (単位:kg)															
	幼稚園		小 学 校					中 学 校			高等学校					
	5歳	6歳	7歳	8歳	9歳	10歳	11歳	12歳	13歳	14歳	15歳	16歳	17歳			
昭和23年	16.9	17.5	19.9	21.3	23.3	25.4	28.3	33.3	37.4	42.1	47.1	49.7	51.2			
24年	17.0	18.0	20.0	22.0	24.0	26.4	29.2	34.0	38.1	42.2	46.6	48.9	49.9			
25年	17.2	18.1	19.8	22.0	24.7	26.5	29.9	34.0	38.3	42.6	46.7	48.7	50.1			
26年	17.5	18.2	20.1	22.3	24.4	26.6	29.9	34.6	39.1	43.2	47.8	49.3	50.2			
27年	...	18.3	19.2	22.2	24.5	27.2	30.6	34.5	40.4	44.1	48.0	49.2	50.8			
28年	...	18.2	20.1	22.1	24.8	27.1	30.3	35.5	39.9	43.9	47.4	49.4	50.3			
29年	17.3	18.2	20.0	22.3	24.5	27.3	30.5	35.5	39.7	44.2	47.2	49.3	50.6			
30年	17.3	18.1	20.1	22.2	24.8	27.4	31.2	35.8	40.5	44.6	48.5	50.2	51.0			
31年	17.4	18.2	20.0	22.3	24.5	27.9	31.2	36.3	41.6	44.8	48.9	50.4	51.2			
32年	17.2	18.2	20.3	22.4	24.9	27.6	31.7	36.8	41.1	44.8	48.8	50.5	51.1			
33年	17.7	18.6	20.5	22.6	25.2	28.0	31.7	37.4	41.5	45.5	48.8	50.6	51.6			
34年	18.5	18.5	20.4	22.7	25.1	28.3	32.1	36.0	42.1	45.8	48.5	50.6	51.5			
35年	17.4	18.5	20.4	22.7	25.3	28.3	32.5	37.5	41.8	46.2	48.7	50.7	51.7			
36年	17.9	18.5	20.5	22.7	25.1	28.3	32.7	37.6	42.2	45.7	49.2	50.7	51.4			
37年	17.9	18.5	20.6	22.9	25.4	28.5	33.0	38.1	42.6	46.0	48.2	50.4	51.0			
38年	17.0	18.6	20.8	23.0	25.8	28.9	33.3	38.1	42.8	46.2	48.7	50.6	51.5			
39年	17.8	18.7	20.8	23.4	25.8	29.3	33.6	39.0	43.2	46.7	49.3	50.9	51.5			
40年	18.0	19.1	21.1	23.3	26.2	30.0	34.1	38.9	43.5	47.0	49.4	51.3	51.9			
41年	18.2	19.2	21.3	23.7	26.4	30.1	34.6	39.4	43.6	47.9	49.6	50.9	52.1			
42年	18.1	19.3	21.2	23.8	26.7	30.3	34.9	39.8	44.3	47.4	50.2	51.0	51.8			
43年	18.2	19.3	21.5	24.2	27.0	30.9	35.3	40.3	44.8	48.0	50.4	52.1	52.8			
44年	18.5	19.3	21.7	24.2	27.1	30.6	35.3	40.5	44.8	48.2	50.6	52.0	52.2			
45年	18.0	19.5	21.8	24.4	27.2	31.0	35.7	40.6	44.9	48.3	50.5	51.7	52.1			
46年	18.2	19.7	22.0	24.6	27.5	31.1	36.0	40.9	45.3	48.4	50.6	51.7	52.3			
47年	18.4	20.0	22.2	25.0	27.8	32.2	36.9	42.0	46.1	49.7	52.5	53.2	53.4			
48年	18.8	20.1	22.6	25.3	28.7	32.3	37.3	42.3	46.3	49.4	51.9	52.8	53.2			
49年	18.8	20.2	22.6	25.5	28.7	32.7	37.2	42.2	46.3	49.1	51.3	52.5	53.6			
50年	18.6	20.1	22.5	25.3	28.9	32.7	37.7	42.4	46.5	49.6	51.7	53.0	53.4			
51年	18.8	20.3	22.8	25.8	28.7	33.3	37.6	42.6	46.5	49.5	51.5	52.6	53.3			
52年	19.1	20.2	22.8	25.7	28.9	32.9	39.0	43.2	46.8	49.8	52.1	52.1	52.9			
53年	18.8	20.3	22.6	25.8	29.3	32.8	38.1	42.8	46.9	49.8	51.6	53.1	52.9			
54年	18.7	20.8	23.1	25.6	29.2	33.3	38.5	43.2	47.5	50.1	51.8	52.9	53.1			
55年	19.0	20.8	23.0	26.2	28.9	33.6	38.6	43.2	47.2	50.4	52.7	53.3	52.9			
56年	18.9	20.9	23.2	26.0	29.6	33.9	38.8	43.7	47.8	51.0	52.7	52.7	53.7			
57年	19.1	21.6	23.4	26.3	29.9	33.8	38.2	43.6	47.5	51.0	52.9	53.4	53.8			
58年	19.3	21.3	23.9	26.9	30.1	33.9	39.3	44.1	47.7	50.6	52.8	53.9	53.3			
59年	19.3	21.4	23.9	26.8	30.9	34.2	39.4	44.6	49.2	51.0	53.5	53.8	53.1			
60年	19.3	21.3	24.2	26.6	30.7	34.8	39.3	44.8	48.2	51.4	53.1	53.8	53.7			
61年	19.4	21.4	24.2	27.4	30.9	35.8	40.1	44.5	48.6	51.1	53.5	54.1	54.1			
62年	19.3	21.3	24.3	27.5	31.1	35.0	40.4	45.0	48.5	51.8	53.2	53.7	53.8			
63年	19.5	21.6	24.0	27.4	30.5	35.5	40.7	45.1	49.0	51.6	53.3	54.3	53.8			
平成元年	19.6	21.8	23.9	27.9	31.7	36.0	41.7	45.6	49.5	51.5	53.7	54.2	53.8			
2年	19.6	21.7	24.3	27.4	31.2	36.1	40.4	45.8	49.1	52.0	53.3	54.0	54.3			
3年	19.6	21.6	24.9	27.9	31.5	35.7	40.7	46.2	49.5	52.0	53.7	54.1	54.5			
4年	19.5	22.1	24.6	28.2	32.6	35.5	41.8	46.9	49.4	52.1	54.3	55.1	54.4			
5年	19.7	21.8	24.5	27.9	32.5	36.4	41.3	46.2	50.2	52.3	54.0	54.1	54.9			
6年	19.7	21.7	25.0	28.3	32.2	36.8	41.3	46.0	49.6	53.0	54.0	55.9	54.7			
7年	19.6	22.3	25.3	28.1	31.9	35.9	41.6	47.2	50.2	52.0	54.0	55.0	54.4			
8年	19.5	22.3	25.1	28.6	32.3	37.5	41.8	46.8	50.5	52.8	53.9	54.8	54.2			
9年	19.7	22.4	24.9	28.6	32.9	36.7	42.0	46.5	49.7	52.2	53.3	54.1	54.6			
10年	19.6	22.4	25.2	28.8	33.0	38.2	42.1	46.8	49.9	52.2	54.1	54.7	54.9			
11年	19.5	22.2	25.1	28.3	33.1	37.1	41.9	46.8	50.7	52.2	53.5	54.0	54.5			
12年	19.3	22.6	24.7	28.6	32.4	37.6	41.9	46.7	50.2	52.5	53.9	53.9	54.6			
13年	19.6	21.9	25.3	29.0	31.6	37.3	42.4	47.2	50.3	52.6	54.2	54.3	54.9			
14年	19.3	21.8	25.1	28.3	32.0	36.5	42.0	47.1	51.0	52.9	53.6	54.4	55.5			
15年	19.5	22.1	25.1	28.5	32.7	36.1	41.7	46.6	50.3	52.7	54.0	55.2	54.1			
16年	19.4	22.1	24.4	28.3	32.7	37.5	40.8	46.8	49.7	52.6	54.0	55.2	54.7			
17年	19.4	21.9	24.7	27.9	31.8	36.2	41.8	46.6	49.7	52.3	54.8	55.7	55.3			
18年	19.4	21.9	24.5	27.8	32.1	36.5	41.4	46.7	50.4	52.6	53.8	54.0	54.8			
19年	19.5	22.0	24.5	27.9	32.5	36.7	40.4	46.0	50.3	52.5	52.9	55.7	54.9			
20年	19.1	22.1	24.6	29.1	31.8	36.6	42.0	46.5	48.9	52.4	54.5	55.3	53.8			
21年	19.3	21.9	24.1	28.2	31.5	35.6	41.3	45.9	49.4	51.8	52.3	56.2	53.7			
22年	19.0	22.5	24.3	27.6	30.8	36.3	41.1	45.5	49.1	52.0	52.5	53.8	53.8			
23年	19.2	21.2	24.3	27.5	32.0	35.9	41.4	45.3	49.0	50.9	53.1	53.0	53.9			
24年	19.3	21.5	24.4	27.7	31.7	35.7	40.9	45.7	49.1	51.5	53.7	53.1	53.4			
25年	19.0	21.8	24.3	27.6	31.0	35.8	41.0	45.5	49.6	51.8	53.2	53.3	54.3			
26年	19.2	21.8	24.2	27.6	31.4	36.1	40.6	45.0	49.3	51.9	53.3	53.8	54.6			
27年	19.0	21.7	24.5	27.6	31.4	35.6	41.2	45.0	48.7	51.5	52.7	53.8	54.2			
28年	19.1	22.1	24.7	28.1	31.3	36.1	41.6	45.1	49.5	52.3	53.1	53.9	53.8			
29年	19.3	21.7	24.4	27.9	31.4	35.5	40.7	45.6	49.1	51.7	53.1	53.0	54.2			
30年	19.2	21.9	24.5	27.6	31.5	36.3	41.0	45.4	49.4	51.8	52.3	54.5	53.5			
令和元年	19.4	21.8	24.2	28.2	31.5	36.1	40.3	45.9	48.8	51.9	53.5	53.5	54.1			
2年	19.9	21.9	24.4	28.0	32.4	36.6	41.7	47.1	50.0	51.7	54.0	53.3	54.0			
3年	19.5	21.9	24.8	27.9	32.0	37.3	41.1	46.3	49.8	52.1	53.9	54.1	54.5			
4年	20.0	21.9	25.0	28.5	32.9	37.5	41.8	45.6	49.8	51.6	52.7	54.0	54.4			
5年	19.6	22.1	24.8	28.6	32.6	37.5	42.6	46.3	48.9	50.7	52.4	52.7	54.1			

5 年齢別 肥満傾向児の出現率の推移(平成18年度～令和5年度)【青森県分】

男

(単位:%)

区分	幼稚園	小学校						中学校			高等学校		
	5歳	6歳	7歳	8歳	9歳	10歳	11歳	12歳	13歳	14歳	15歳	16歳	17歳
平成18年	6.00	7.50	13.51	17.98	17.10	15.25	16.24	19.96	14.51	16.26	20.11	14.41	16.43
19年	4.38	9.07	14.64	15.06	17.22	20.01	14.53	20.18	15.90	14.67	13.71	18.15	20.99
20年	4.40	10.48	11.12	15.57	15.30	13.58	17.65	16.66	12.41	16.27	20.35	17.52	16.51
21年	8.56	7.72	11.15	14.03	15.20	12.99	12.26	16.36	14.83	13.80	22.47	14.98	18.76
22年	4.11	7.76	7.77	13.19	15.12	12.55	15.24	14.86	16.92	12.29	18.86	18.77	13.95
23年	3.18	6.53	8.47	13.65	13.53	15.46	12.58	15.61	12.78	12.14	14.00	15.27	13.94
24年	3.48	9.09	9.83	11.35	14.44	13.82	11.90	12.48	10.91	11.08	15.08	14.42	15.42
25年	5.67	5.52	10.18	11.66	16.52	17.30	15.81	14.49	12.64	12.35	15.73	15.33	12.15
26年	4.99	6.25	6.79	14.36	12.45	13.84	14.11	13.24	13.10	10.09	18.98	12.71	11.82
27年	5.40	5.35	6.14	9.38	15.53	14.54	16.59	11.89	11.36	11.02	16.58	12.31	17.40
28年	4.94	7.77	11.21	12.16	17.05	12.35	13.40	14.27	9.74	8.96	12.75	13.62	13.29
29年	4.61	7.91	9.55	10.68	13.51	13.01	12.58	15.58	11.33	11.23	16.45	15.87	14.28
30年	3.22	6.72	9.47	14.16	13.74	13.14	13.52	14.88	13.06	10.86	19.80	13.28	16.32
令和元年	3.12	9.59	10.41	15.36	16.17	13.12	13.11	14.08	12.96	14.48	15.82	15.59	17.34
2年	4.58	9.93	15.36	9.99	20.78	15.59	20.86	16.57	14.82	14.37	18.17	14.84	15.66
3年	5.82	8.67	13.78	16.89	15.69	16.83	14.94	16.19	12.74	13.24	15.46	18.59	15.72
4年	5.58	9.97	10.90	19.30	23.24	21.07	22.19	17.76	16.32	15.59	15.62	19.42	17.30
5年	4.23	12.58	13.19	13.30	20.65	17.44	19.15	19.62	16.53	14.25	13.97	17.26	14.65

女

(単位:%)

区分	幼稚園	小学校						中学校			高等学校		
	5歳	6歳	7歳	8歳	9歳	10歳	11歳	12歳	13歳	14歳	15歳	16歳	17歳
平成18年	7.97	9.24	8.97	12.55	13.65	13.09	12.98	14.75	16.81	15.15	13.20	10.28	12.85
19年	7.48	9.34	10.80	11.52	13.65	13.41	10.51	15.22	14.12	13.46	15.72	15.50	13.98
20年	4.53	9.24	8.50	15.09	12.29	14.21	13.54	15.87	10.95	13.57	17.06	12.98	9.36
21年	4.86	8.99	10.56	13.59	13.06	12.02	10.66	13.51	14.41	13.64	12.25	13.80	8.35
22年	3.77	11.60	8.15	10.26	10.26	12.64	12.11	13.20	10.96	11.07	10.56	12.91	10.69
23年	6.30	5.36	8.80	8.77	13.19	11.77	12.15	10.74	12.14	8.18	13.10	5.96	9.99
24年	4.91	7.06	9.31	9.02	12.90	12.90	10.46	12.12	10.72	11.27	14.37	9.64	8.37
25年	2.79	6.80	9.97	8.74	9.93	10.85	7.90	12.73	13.18	12.36	12.31	9.95	13.13
26年	6.80	9.13	11.05	11.06	11.67	12.66	12.80	9.62	13.72	11.81	11.74	8.56	11.18
27年	4.63	4.82	10.41	8.89	9.72	7.92	12.14	10.70	11.09	9.82	12.18	11.18	9.56
28年	5.73	9.21	9.95	12.38	11.00	10.69	12.83	10.67	11.91	11.71	12.21	13.17	10.82
29年	5.38	6.91	10.54	9.72	11.61	10.45	9.05	10.93	10.42	10.25	12.58	9.67	13.74
30年	5.38	8.32	8.67	9.28	11.27	9.64	12.41	11.07	10.64	12.15	7.95	12.06	8.83
令和元年	7.28	9.51	8.76	13.49	11.29	12.21	10.02	13.26	9.73	11.44	13.91	8.80	10.92
2年	7.97	5.13	9.11	11.80	16.53	10.42	13.17	16.95	14.57	11.00	13.10	10.80	11.31
3年	5.80	5.74	10.25	11.62	11.59	12.83	11.50	12.51	14.47	12.68	14.31	13.32	13.00
4年	9.24	7.34	13.13	12.79	12.88	17.63	12.36	11.77	14.74	12.28	13.90	11.88	12.55
5年	5.47	9.00	9.92	12.82	11.82	11.88	15.12	12.83	10.35	9.29	12.58	7.13	10.38

[肥満・痩身傾向児の算出方法について]

平成17年度まで、性別・年齢別に身長別平均体重を求め、その平均体重の120%以上の体重の者を肥満傾向児、80%以下の者を痩身傾向児としていたが、18年度から、性別、年齢別、身長別標準体重から肥満度(過体重度)を算出し、肥満度が20%以上の者を肥満傾向児、-20%以下の者を痩身傾向児としている。

なお、都道府県別 肥満・痩身傾向児の出現率の数値は平成18年度から公表されている。

6 年齢別 痩身傾向児の出現率の推移(平成18年度～令和5年度)【青森県分】

(単位:%)

区分	男												
	幼稚園	小学校						中学校			高等学校		
	5歳	6歳	7歳	8歳	9歳	10歳	11歳	12歳	13歳	14歳	15歳	16歳	17歳
平成18年	1.06	0.20	0.73	0.86	2.25	1.31	2.48	1.47	0.92	1.56	2.55	0.78	0.35
19年	0.37	0.67	0.59	1.88	0.40	3.40	1.86	1.66	1.84	1.44	0.88	0.00	0.68
20年	—	0.19	0.22	0.76	2.17	2.93	2.91	1.97	2.14	1.11	3.16	1.26	1.30
21年	0.09	—	—	1.08	0.85	1.55	2.27	3.08	2.04	1.25	1.77	1.07	1.40
22年	0.47	—	1.06	1.32	1.47	3.82	1.96	1.19	1.50	0.85	1.66	2.48	1.39
23年	0.41	0.15	0.39	0.83	0.99	2.02	2.07	2.01	1.57	1.39	1.27	1.66	2.14
24年	0.23	0.46	0.26	1.01	1.30	1.81	2.91	1.76	1.24	1.00	2.82	1.25	0.53
25年	0.43	0.68	1.45	0.57	0.62	3.33	3.85	2.77	1.21	1.32	2.77	0.64	1.53
26年	1.03	0.55	—	1.28	1.36	3.34	4.05	1.75	1.54	2.17	3.13	2.97	1.71
27年	0.19	—	1.62	0.79	2.09	2.59	1.88	1.38	1.10	1.59	2.58	3.17	1.40
28年	0.66	0.63	0.90	1.40	1.75	1.85	3.00	2.57	0.77	1.22	2.36	1.30	2.81
29年	0.18	0.20	0.62	0.29	1.18	2.04	2.79	1.53	1.34	2.49	1.62	3.32	1.67
30年	0.11	0.30	0.90	1.38	0.69	2.26	3.09	2.06	1.39	1.02	2.02	2.83	0.86
令和元年	0.20	0.47	0.77	1.17	0.37	2.99	3.48	3.24	1.56	1.66	5.22	1.61	0.66
2年	0.72	0.70	0.49	1.48	0.59	2.36	2.12	2.89	1.51	2.48	3.44	2.46	3.12
3年	—	0.63	0.60	0.22	2.20	1.99	1.63	2.47	2.79	2.20	3.88	1.88	2.44
4年	—	0.53	0.16	—	0.59	2.35	2.81	1.96	1.61	1.75	4.91	2.18	1.45
5年	0.13	0.62	0.40	1.35	0.98	3.76	2.49	3.26	1.61	2.57	3.67	1.73	2.62

(単位:%)

区分	女												
	幼稚園	小学校						中学校			高等学校		
	5歳	6歳	7歳	8歳	9歳	10歳	11歳	12歳	13歳	14歳	15歳	16歳	17歳
平成18年	0.75	0.19	0.41	0.99	1.97	2.20	3.00	2.38	2.17	1.34	1.44	1.39	1.15
19年	0.17	0.48	2.12	0.64	1.52	2.16	3.77	3.50	2.14	2.16	2.15	1.98	1.36
20年	0.70	0.48	0.34	0.18	0.96	3.29	1.32	2.47	3.21	2.04	2.66	2.21	2.71
21年	0.14	0.98	0.82	0.65	1.37	2.09	1.50	4.52	2.91	2.62	1.88	1.12	0.71
22年	0.99	0.42	0.91	1.27	1.50	2.44	2.19	2.74	1.93	0.75	1.24	1.32	2.40
23年	0.64	1.91	0.17	1.02	0.50	2.91	2.07	3.43	2.46	2.04	0.97	2.55	1.74
24年	0.14	0.68	1.38	1.95	1.42	2.25	2.67	3.27	2.14	1.86	0.80	3.23	1.48
25年	—	0.55	1.10	2.39	1.62	2.99	1.91	2.78	2.75	2.08	1.51	1.87	1.04
26年	0.26	0.36	1.92	0.60	1.36	1.84	2.74	4.68	2.01	2.17	0.97	0.95	0.44
27年	0.39	0.46	0.21	1.68	1.91	2.98	2.47	5.28	2.54	1.82	1.74	2.99	1.33
28年	0.80	0.17	—	1.10	2.40	2.24	2.15	2.53	3.25	1.85	2.76	0.94	1.17
29年	—	0.76	0.46	1.34	1.77	3.91	3.22	2.64	2.04	1.50	1.91	1.86	1.31
30年	0.83	0.66	0.51	1.10	3.07	2.73	2.61	2.58	2.64	1.90	1.88	2.77	1.93
令和元年	0.40	0.60	0.33	2.12	0.38	2.37	1.83	2.84	3.41	2.26	2.04	2.43	1.40
2年	—	—	1.05	1.74	1.06	4.20	2.64	2.25	2.44	2.07	2.08	2.34	2.50
3年	0.27	0.17	0.60	1.30	2.50	2.29	2.11	2.56	2.60	2.15	2.46	3.58	1.39
4年	—	0.50	1.27	1.24	0.97	1.75	3.35	3.11	2.41	2.51	1.42	1.72	2.56
5年	0.22	1.57	0.81	0.77	2.20	2.98	3.28	3.14	2.58	3.24	2.59	2.26	2.16