

平成29年度版

青森県職員採用総合案内

AJ

[Aomori Prefectural Government Journal]

誰かじゃない。

青森県の「未来」を拓くのは、私だ。



行政等事務職

# 青森県の「未来」をどう描く？



突然ですが質問です。

青森県の「自慢できるところ」って何だと思いますか？

「りんご」「自然が豊か」「祭りが面白い」「白神山地」  
「農林水産業がさかん」「食べ物おいしい」「方言が好き」

たくさん出てきますね。

それでは、青森県の「残念なところ」って何だと思いますか？

「短命県」「人口減少」「高齢化」「少子化」「若者の流出」

なるほど。それでは、どうすれば青森県はもっと良くなると思いますか？

「……………」

そうですね、すぐに答えるのは難しいですね。

ひとことで表すことは難しいし、そもそも答えが簡単に出てくるものでもありません。

青森県職員の仕事とは、  
この「……」を考え、それを実行していくこと。  
課題解決に向けて取り組むことで、より良い青森県の「未来」が拓かれていくのです。  
もう一度お聞きします。

あなたは、どのような青森県にしたいですか？  
あなたは、どうすれば青森県がより良くなると思いますか？  
あなたは、青森県のどのような「未来」を想像しますか？

この「総合案内」では、青森県職員をめざそうとしているあなたにとって  
役立つ「何か」が、きっと見つかるはずですよ。

## 青森県職員を目指す方へ

- 公務へ対する高い志を有し、チャレンジ精神と行動力のある人
  - 時代の変化に柔軟に対応し、自ら考え、判断し、課題解決に向け行動できる人
  - 県民の満足度の向上に強い意欲を持ち、チームワークをもって目標を達成できる人
- 青森県ではそんな“人材”を求めています

## その他の選考採用についてのお問い合わせ

### 身体障害者を対象とした 選考採用試験

人事委員会事務局 任用担当  
TEL 017-734-9829  
※9月中旬頃に試験実施の有無、受験資格、  
試験日程等の詳細を決定する予定です。

### 医療関係職種

【獣医師】健康福祉部 保健衛生課  
TEL 017-734-9214  
【その他の医療機関関係職種（看護師及び臨床検査技師など）】病院局 運営部経営企画室  
TEL 017-726-8403

### 公立学校教員

【小・中学校・高等学校関係】県教育庁 教職員課  
TEL 017-734-9894  
【特別支援学校関係】県教育庁 学校教育課  
TEL 017-734-9882

大卒・短大卒・  
高卒程度試験の  
お問い合わせ

### 青森県人事委員会事務局 任用担当

〒030-0861 青森市長島2-1-5 みどりやビルディング10階  
TEL 017-734-9829（直通）

「職員採用案内ホームページ」

青森県HP

青森県職員採用案内

検索

警察官採用試験の  
お問い合わせ

### 青森県警察本部警務課 人事・採用係

〒030-0801 青森市新町2-3-1  
☎0120-337-314 TEL 017-723-4211（内線:2664~2666）

警察官採用試験情報等については、  
「青森県警察官募集案内」をご覧ください。

# やりたいことが実現できる 青森県にしたい




## 齊藤 亜未

Ami Saito

採用年度 平成28年度 職種 行政

所属  
中南地域県民局  
地域連携部 地域支援室

 わたしのお気に入り  
津軽三味線の音色

### 先輩職員からの message

県職員として、青森県が抱える課題を解決したり、青森県の魅力をさらに輝かせたりするために必要なモチベーションは「青森県っていいところだな」といったプラスの思いから生まれるものだと思います。

自ら自信を持ってそう言える地域にしていきたいために、同じ思いを持った先輩たちと一緒に働きましょう！

### 業務内容

中南地域の観光に関する業務やホームページ更新等を担当しています。2月には田舎館村と共催イベント「冬の田んぼアート」を開催し、雪に親しむプログラムの検討やスノーアーティストのサイモン・ベック氏との連絡調整を行いました。経験豊富な先輩方に丁寧に指導してもらいながら仕事ができるため、とても心強いです。

### 志望動機

自分が住む地域が住みよいものがないかと思ったことがきっかけです。働く前はデスクワークが多い職業だと思っていましたが、実際に働いてみると、関係者との打ち合わせなどの業務で外に出ることも多くあります。一つひとつの仕事について細かいスケジュールを設定し、余裕を持った業務管理ができるよう頑張ります！

### 働きがい

観光情報を発信するときには、どのように表現したら、地域の皆さんがイベントに興味を持ち、参加したくなるかを第一に考えています。後日、新聞やニュースなどでイベントが盛況だったことがわかると、発信して良かった、次も魅力的な発信をしようというやりがいを感じます。

### 青森県の将来像

私の周りには、青森県が好きで、「青森県でこんなことがしたい!」という心を持った方がたくさんいます。このような気持ちを持った方が動き出しやすいように応援しつつ、自らも積極的に動き出すことで、青森県に活力が生まれると考えています。

# 若い世代が残り 戻ってくる 魅力的な青森県にしたい



### 業務内容

貸金業の監督・相談に関する業務と、新たな雇用など前向きな取組を応援する県の融資制度の管理を行っています。職場の先輩たちは、分かりやすく丁寧な対応、業務に対する理解、突発的なことへの対応等見習う点がたくさんあります。いい点をどんどん真似し、頼られる先輩職員になりたいです。

### 志望動機

大学時代の友人の多くが県外に就職していく姿を見て、若者の県外就職をどうにか食い止めたいと思うようになりました。県内の雇用環境を改善し、魅力ある雇用を提供することで、県に若者が残り、地域活性化の土台作りができると考え、青森県職員を目指しました。

### 働きがい

県の融資制度を利用した県内企業の方々から新たな事業展開を始めたり、新たな商品を開発したという内容がテレビで紹介されたり、新聞の記事になったときに、青森県のために少しでも役に立っているのかなと嬉しく感じます。

### 青森県の将来像

これからの青森県を支え、次代を創っていく若い世代の皆さんに住み続けてもらうためには、若い世代の皆さんが希望を抱き、希望を実現できる社会にしていく必要があります。県庁だけではなく、市町村や金融機関などの関係機関や県民一人一人の協力を得ながら取り組み、若い世代が残り、戻ってくる青森県を目指したいと思います。

## 月舘 友寛

Tomohiro Tsukidate

採用年度 平成28年度 職種 行政

所属  
商工労働部 商工政策課

 わたしのお気に入り  
八甲田山の樹氷でのツリーラン

### 先輩職員からの message

産業・雇用分野の仕事においては、主役は県内企業であり、青森県職員は県内企業の皆様が事業を成功させるためのサポート役になります。そこには、事業で成功するための道筋を一緒に考え、ともに行動し、成功を一緒に喜ぶという、他の仕事では絶対に体験できないやりがいがあります。

魅力的な青森県づくりに向けて、県庁と一緒にチャレンジしましょう！

# 私のミッションは、「県民の幸せ」を増やすこと。



わたしのお気に入り  
 北半島（陸奥湾）で  
 シュノーケリング！

環境生活部 青少年・男女共同参画課 主幹

**神 智江** Chie Jin

採用年度 平成9年度【20年目】 職種 行政

## 先輩職員からの message

本県は、人口減少という極めて大きな課題に立ち向かわなければなりません。時にはどうしたらいいのかわからなくなってしまいかもしれない。でも、県職員はやるしかないんです。

「できるか、できないかじゃない。やるか、やらないかだ！」そんな心意気で、一緒に取り組む仲間になりませんか。

## 過去と現在の自分

### 「新採用時代を振り返って」

生活保護のケースワーカーとなり、住み慣れない新しい土地で右も左も分からず、言葉にも苦労しました。そのなかで、上司や同僚に支えられながら、無我夢中で業務に取り組んでいました。新採用時代に、所属や県の仕事における位置付けを考えながら、業務に真摯に向き合えたことがその後の成長につながったと思います。

### 「20年目を迎えて」

採用当初は自分で判断して行動できる範囲は限られていましたが、いまは自ら課題を洗い出し、解決のための方法を探り、実行できる幅が広がりました。人口減少社会への対応という大きな課題に直面するなかで、危機感と当事者意識を持ち、これからの青森県のために何をすべきか考え、行動していきたいと考えています。

## 思い出の職場エピソード

青森県税事務所（平成16年4月～）

前所属で第1子を出産し、子が1歳になるまで、夫と約半年ずつ育児休業を取得しました。育児休業明けで県税事務所に配属になりましたが、子どもが保育園に入所してからは、よく熟を出し、いつ保育園に呼び出されるか、いつ看病のために休まざるを得ないかわからない状況下で、仕事を支障なくこなすためには、業務を前倒しで進め、同僚と進捗状況を共有するなどの工夫が不可欠でした。育児期だからこそ、タイムマネジメント力、リスクマネジメント力が養われたと思います。

## 青森県の将来像

行政だからできること、行政でしかできないことがあります。県職員である私には、果たすべき役目がある。それは、県民の幸せを増やすことだと思うのです。日々の忙しい業務の中では、目の前に囚われがちですが、そんな時こそ、自分のミッションを思い出して大局的に物事を見るように心がけています。

- H9.4 青森県庁入庁 三戸地方福祉事務所※に配属
- H11.4 県教育委員会 文化財保護課に異動 (第1子が1歳になるまで夫婦で育児休業を取得)
- H16.4 青森県税事務所※に異動 (第2子が1歳3ヵ月になるまで夫婦で育児休業を取得)
- H19.4 人事委員会事務局 職員課に異動
- H23.4 総務部 人事課に異動
- H27.4 人事委員会事務局 職員課に異動
- H28.4 環境生活部 青少年・男女共同参画課に異動 現在に至る ※は当時の名称

## 過去と現在の自分

### 「新採用時代を振り返って」

新採用は地方課（現 総務部市町村課）で、県内市町村に対して行政運営面での助言を行いました。自分のささいなひとことが、その市町村にとって、とても重いものになってしまうという過度の意識から、日々、変な汗をかきながら電話の受け答え等を行っていたことを覚えています。

### 「18年目を迎えて」

職務を重ねると、決まった答えや前例がなくても、自ら考え行動しなければならない仕事が増えてきます。また、複数のプロジェクトを同時並行で進めていかなければなりません。あまり器用なほうではありませんが、豊かな発想を持ちつつ、一つひとつ着実に対応していきたいと思っています。

## 思い出の職場エピソード

財団法人 自治体国際化協会 シドニー事務所（25年10月～）

財団法人自治体国際化協会本部への派遣を経て、平成25年10月からオーストラリアのシドニー事務所、地方行政制度や地域活性化のための方策の情報収集等を担当していました。当初の英語レベルといったら、周りから心配されるほどでしたが、万国共通言語は「気持ち」です！言葉に不安はありましたが、積極的に外に足を運び、人的ネットワークを広げていくことを意識しました。青森県庁からは、オーストラリアから青森県へのスキー客の誘致というミッションを与えられましたが、何から取り組んでいいのか本当に五里霧中でした。その中から細い糸を手繰り、現地旅行社やメディアの力を借り、そして何より県内事業者のご対応もあって徐々に成果が表れてきたときはとてもうれしく思いました。

## 青森県の将来像

青森は雪も多く住みづらい面もあるかと思いますが、ここにしかない良さを見つけて欲しいと思っています。県外や海外生活を体験してみると、車を数十分走らせるだけで大好きなスキーを楽しめたり、安くて新鮮な魚介類や食材が簡単に手に入る環境が、本当に貴重なものであると感じます。今は海外からの誘客を担当していますが、自分の実体験から得た青森の良さを伝えたいと思っています。

# 「青森に住みたい」と思われるような県にしたい。



わたしのお気に入り  
 八甲田山の  
 スキーコース  
 「フォレストコース」

観光国際戦略局 誘客交流課 主幹

**清野 浩輝** Hiroaki Seino

職種 採用年度 行政 平成11年度【18年目】

- H11.4 青森県庁入庁 総務部 地方課※に配属
- H13.4 公営企業金融公庫※（総務省の外郭団体）に異動
- H15.4 総務省自治税務局固定資産税課に異動
- H17.4 総務部 市町村振興課※に異動
- H21.4 企画政策部 新幹線・交通政策課※に異動
- H23.4 企画政策部 企画調整課に異動
- H25.4 財団法人自治体国際化協会本部に異動
- H25.10 財団法人自治体国際化協会 シドニー事務所に異動
- H28.4 観光国際戦略局 誘客交流課に異動 現在に至る ※は当時の名称

## 先輩職員からの message

県庁の業務は多岐にわたり、法律や条例を運用する専門家集団であったり、時にはシンクタンク、時にはセールスマンとなって国内外を飛び回るなど、県発展のために様々な姿となって取り組んでいます。青森県には、職員が積極的に行動できるような環境が整っているので、「自らの手で明日の青森を創っていきたい」という方をお待ちしています。

## 業務内容

採用からこれまで、経理、予算、庶務事務などを担当しています。どの職場でも行う契約・支払事務等のほか、例えば庁舎・施設の維持管理など、「事務職」と一口に言っても、働く職場によって様々です。組織と人が円滑に回るよう、潤滑油としての役割を果たすことで組織全体の仕事の質と効率が良くなれば、それは県民の皆さんの利益につながります。お互いの「ああしたい、こうしてほしい」を最大限かなえること、お互いに気持ち良く仕事をできること、さらには仕事を通じて成長できること、これらが行動のベースであり、目指すところです。

## 青森県の将来像

人口減少・高齢社会の中でも地域が活性化するには、個々の力だけでなく協働による相乗効果で地域の総パワーを高めていく必要があります。個々・組織間の垣根を取り払い「垣根レスな青森県」となることで地域のニーズとアイデア・潜在能力が結びつき、これまでなかった力が発揮されれば、みんなが幸せな青森県になれるのではないかと考えています。

## 青森県職員をめざす人へのメッセージ

都会に遊びに行けば刺激が多くてももちろん楽しいのですが、住むならやっぱり青森だなあ、というのはずっと変わりません。やはり青森の住環境がいいからでしょうね。四季がはっきりしていて折々のレジャーが楽しめること、食べ物の種類が豊富で美味しいこと等々。是非青森で働いて、あなたの好きな青森を探してみてください。

## 「垣根レスな青森県」を目指したい

未来への  
ONE PIECE

わたしのお気に入り  
青森県全部が  
すばらしい  
ドライブコース!



岩谷 武  
Takeshi Iwaya

●採用年度:平成15年度  
●所属:総務部 人事課

## 子どもたちの未来のために 教育現場のサポートを していきたい

未来への  
ONE PIECE

## 業務内容

これまで、教育に必要な物品の購入と管理、生徒が安全に学校生活を送れるように施設設備の点検・修繕・工事の契約、予算管理等に携わりました。現在は生徒や保護者の経済的負担を減らせるよう、それぞれの家庭環境に見合った支援金・給付金に関する情報を提供し、その手続に関する事務等を担当しています。

## 志望動機

小さな頃は学校の先生になることが夢でしたが、これまでお世話になった教育現場に携わることができないかと考えたときに「教育事務」という仕事に出会いました。

生徒が休みの日でも、学校の維持のため、目に見えないところで様々なメンテナンス等も行っているのと知り、「誰かがやっているから、今の自分が在る」と感謝の気持ちを今まで以上に大切に感じたのが、教育事務を目指すきっかけでした。

## 青森県の将来像

全国的に、生徒数の減少・学校の統廃合が進む中、子どもたちが自身の将来のために一度他県へ学びに出て行くことが、本県の人口減少につながっています。しかし、その後、故郷である青森県に学んだことを持ち帰り、青森県の発展のために活動できる環境があれば、より明るい青森県になると思います。そのために、私は教育事務の立場として、子どもたちの未来のための教育現場のサポートをしていきたいと思っています。

将来、青森県のために皆さんと一緒に仕事ができる日が来ることを祈っています。

わたしのお気に入り  
八戸  
せんべい汁



山口 涼佳  
Soyoka Yamaguchi

●採用年度:平成22年度  
●所属:青森県立八戸中央高等学校

# 人財きらめく青森県

—企画政策部 地域活力振興課

青森県は、三方を海に囲まれ、良好な自然環境を背景に、豊かな水資源や食料、多様なエネルギーなど、全国的に見ても恵まれた生活基盤を有しています。この資源を生かし、地域の新たな価値を創造していく上で最も基本となるのが「人財」です。青森県では、未来を切り拓くチャレンジ精神あふれる人財の育成に重点的に取り組んでいます。

## 01 人財きらめく青森県 人づくり

### 庁内ベンチャー制度 (提案者事業実施制度)

求む！ 未来を変える  
イノベーター！

庁内ベンチャー制度は、事業を企画立案した職員が中心となって事業を実施するのに必要な財源(予算)と人員を用意する制度です。平成15年度の制度創設からこれまでに、創造的かつ革新的な31事業が採択・実施されてきました。

青森県は、柔軟かつ斬新なアイデアで青森県の未来をより良い方向に変える若手職員のチャレンジを応援しています。

## 02 人財きらめく青森県 人づくり

### 自らの人生の使命に 気づく場に来たれ！ 「あおり立志挑戦塾」

「志」と「人間力」を持った人こそ  
地域にとっての最高の「財」

「あおり立志挑戦塾」は、地域経済や地域づくりを牽引していく人財の育成とネットワークづくりを目的にしています。

塾では、塾長や一流講師陣による講演やグループディスカッション等を通じ、地域のために自分達は何ができるのか、自分の人生の志は何かなど、時間をかけて徹底的に考えます。県内各地から集まる同世代の仲間達と刺激し合いながら、自分を見つめ直し成長する絶好の機会です。

## 03 人財きらめく青森県 人づくり

### 日本の次世代リーダー 養成塾

充実したカリキュラムで  
創造力を刺激する  
知的興奮に満ちた2週間！

全国の高校生を対象に、日本だけでなく世界に通用する人財を育成するサマースクールです。青森県では、県内の高校生10名程度をこの塾に派遣しています。福岡県宗像市にあるグローバルアリーナをメイン会場に、夏休み期間中の2週間の日程で開催されます。各界を代表する一流の講師陣の白熱した講義を受講し、全国・アジアから集う190人の仲間たちと寝食をともにしながら意見を交わし合い、思いを語り合います。

## 04 人財きらめく青森県 人づくり

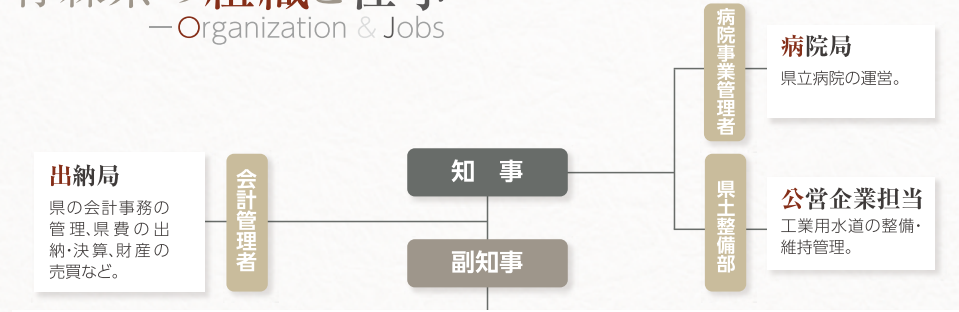
### 未来ひらめき創造塾 Inspiration Camp in AOMORI

未来は創造でしか拓けない！  
中学生が秘める無限の可能性の  
扉を開くあおりの夏！

宇宙航空研究開発機構(JAXA)の川口淳一郎教授(弘前市出身)を塾長に迎え、中学生を対象とする3泊4日のサマースクールを開催しています。多彩なカリキュラムを通して、自らの内から自由な発想を引き出すコツや、誰も思いつかないようなアイデアを創造する楽しさを体験するとともに、自らの考えやアイデアを人に伝えるためのプレゼンテーション能力やコミュニケーション能力を鍛えます。

# 青森県の組織と仕事

## — Organization & Jobs



### 総務部

県の予算編成、職員  
の人事・福利厚生、  
条例の立案、県税の  
賦課徴収、栄典関係、  
市町村の行財政にか  
かる助言、行財政改  
革の推進など。

### 企画政策部

県行政の総合的企画  
の調整、広報広聴活動、  
交通体系の整備、高  
度情報化の推進、諸  
統計の作成、縄文遺  
跡群の世界文化遺産  
登録推進など。

### 環境生活部

消費者行政、文化の  
振興、交通安全、青  
少年行政、男女共同  
参画、低炭素社会の  
推進、環境保全、自然  
保護など。

### 健康福祉部

医療の確保や健康増  
進に関すること、生  
活保護、身体障害者・  
知的障害者、老人・  
児童などの社会福祉  
に関することなど。

### 商工労働部

商工業の振興、中小  
企業の支援、企業の  
誘致、新産業の創出、  
地域の雇用対策など。

### 農林水産部

農林畜水産物の生  
産・流通・販売対策、  
農地関係の調整、農  
業農村整備事業、漁  
港・漁場の整備など。

### 県土整備部

道路の新設・改良・  
管理保全、河川・空  
港・港湾の整備や維  
持管理、砂防、地す  
べり防止、都市計画、  
土地利用対策など。

### 危機管理局

災害対策、危機管理  
対策、原子力安全対  
策など。

### 観光国際戦略局

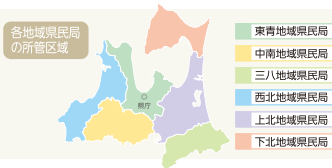
観光振興、県の魅力  
についての情報発信、  
国際交流、県産品の  
輸出促進など。

### エネルギー総合対策局

エネルギー振興、原  
子力施設の立地対策  
など。

### 地域県民局

県内各地域毎の振  
興支援、県税、保健・  
福祉、農林水産、道  
路・河川整備など。



### 地域県民局とは？

県では、地域の特性を生かした魅力と活力  
ある地域づくりを進めるため、総合的な出先  
機関として、県内6つの地域に地域県民局を  
設置しています。

### 県議会

#### 議事事務局

県議会の運営、議事記録、  
議案の調査、各種資料・情  
報収集など。

### 教育委員会

#### 教育庁

県立学校の指導や管理、  
社会教育、スポーツ、文化  
財の保護など。

### 公安委員会

#### 警察本部

犯罪防止、犯罪捜査、交通  
指導、運転免許の交付、災  
害救助など。

### 人事委員会

#### 人事委員会事務局

職員の採用試験、給与勸  
告、公平審査や勤務条件関  
係など。

### 労働委員会

#### 労働委員会事務局

労働組合・労働者と使用者  
の間に起こる問題のあっせ  
んなど。

### 監査委員

#### 監査委員事務局

県の財務に関する事務の  
監査など。

### 選挙管理委員会

#### 選挙管理委員会事務局

知事、県議会議員、国会議  
員の選挙など。

※ほかに海区漁業調整委員会、内水  
面漁場管理委員会、収用委員会  
※平成29年3月1日現在

# 試験職種別の職務内容と主な配属先

## — Job contents & Assignment

※各職種の内容については、職種別先輩職員紹介のページと合わせてご確認ください。  
※職員の採用は職種ごとに行います。主な職種はここに掲載していますが、掲載してい  
ない職種の採用をする場合があります。また、職種によっては毎年採用があるとは限  
りません。

### 行政【大卒】 一般事務【高卒】

各種施策の企画立案、県税の賦課徴収、中小企  
業の支援、庶務・経理等幅広い分野で様々な業  
務に従事します。

■主な配属先  
知事部局及び教育庁の本庁各課又は出先機  
関(県立学校を含む)、病院局等

### 教育事務【高卒】

学校その他の教育機関等において、施設の維持  
管理、物品の購入等の会計事務、教職員の給与支  
給等に係る業務に従事します。

■主な配属先  
教育庁各課、出先機関(教育事務所等)、県立  
学校、市町村立小中学校等

### 警察行政【大卒】 警察事務【高卒】

予算・物品購入に関する会計業務、職員の給与支  
給、免許センターでの窓口業務、鑑識事務、情報管  
理など警察行政に関する様々な業務に従事します。

■主な配属先  
警察本部各課、各警察署等

### 化学【大卒】

環境指標の測定、公害の規制及び指導、環境衛生  
等に係る調査研究に従事します。

■主な配属先  
本庁(環境保全課等)、環境保健センター、原  
子力センター等

### 薬学【大卒】

本庁、保健所における薬事、衛生に関する指導  
等、病院での調剤・製薬業務、服薬指導の業務に  
従事します。

■主な配属先  
本庁(医療福祉課等)、各地域県民局地域健  
康福祉部等、県立病院

### 心理【大卒】

児童相談所、児童福祉施設等において、心理診  
断、心理療法、カウンセリング、助言指導等の業務  
に従事します。

■主な配属先  
各地域県民局地域健康福祉部、障害者相談  
センター、精神保健福祉センター等

### 福祉【大卒】

児童福祉等に関する相談・指導、生活保護のケ  
ースワーク、福祉施設での生活支援、福祉施策の企  
画立案等の業務に従事します。

■主な配属先  
本庁(健康福祉部各課等)、各地域県民局地  
域健康福祉部、子ども自立センターみらい等

### 保健師【大卒】

健康に関する相談、保健指導、精神・難病・感染症  
等、地域保健対策の推進に関する業務に従事し  
ます。

■主な配属先  
本庁(健康福祉部各課等)、各地域県民局地  
域健康福祉部等

### 農学【大卒】

農業振興のための企画、米穀・野菜・花き・りんご  
等の生産及び流通計画、農業技術の普及、指導  
等の業務に従事します。

■主な配属先  
本庁(農林水産部各課等)、各地域県民局地  
域農林水産部等

### 畜産【大卒】

畜産物の生産・流通、家畜の衛生・防疫等に関  
する業務に従事します。

■主な配属先  
本庁(畜産課等)、各地域県民局地域農林水  
産部等

### 林業【大卒】

森林計画、林業の技術及び知識の普及、林産物  
の生産流通、営林、治山等の業務に従事します。

■主な配属先  
本庁(林政課等)、各地域県民局地域農林水  
産部等

### 水産【大卒】

水産業の振興のための企画、水産技術の指導、  
漁場の整備等の業務に従事します。

■主な配属先  
本庁(水産振興課等)、各地域県民局地域農  
林水産部等

### 総合土木【大卒・高卒】

道路、河川、港湾等の計画・設計・監理や農村整  
備に係る企画立案、農道・用排水路の整備等の  
業務に従事します。

■主な配属先  
本庁(県土整備部各課、農林水産部各課等)、  
各地域県民局地域整備部、地域農林水産部等

### 建築【大卒】

県有施設の設計、施工監理、県営住宅等の建  
設・管理、宅地造成等の規制、住宅建設計画等  
の業務に従事します。

■主な配属先  
本庁(建築住宅課等)、各地域県民局地域整  
備部等

### 機械【大卒】

県有施設の機械設備工事の設計、施工監理及び  
機械設備の維持管理等の業務に従事します。

■主な配属先  
本庁(建築住宅課、整備企画課等)、各地域  
県民局地域整備部等

### 電気【大卒】

県有施設の電気設備工事の設計、施工監理及び  
電気設備の維持管理等の業務に従事します。

■主な配属先  
本庁(建築住宅課等)、空港管理事務所、各  
地域県民局地域整備部等

### 栄養士【短大卒】

学校給食の衛生管理、栄養管理等の業務に  
従事します。

■主な配属先  
県立学校、市町村立小中学校等



# 仕事と子育ての両立

「仕事もがんばりたいけど、子育てもがんばりたい！」  
青森県庁には、仕事と家庭・子育ての両立に向けた様々な制度があり、ワークライフバランスを充実させたいという働くパパ・働くママを応援しています。

## 子育て支援のための主な制度

制度	給与の有無	男性	女性	内容・利用期間
産前・産後休暇	有給	●	●	産前8週間(多胎妊娠の場合は14週間)から産後8週間まで。
配偶者出産休暇	有給	●	●	職員の妻が出産する場合。3日以内の範囲内。
育児参加休暇	有給	●	●	産まれてくる子又は小学校就学前の子の養育。産前8週間(多胎妊娠の場合は14週間)から産後8週間までの期間で、5日の範囲内。
育児休業	無給*	●	●	子が3歳に達するまで *子が1歳に達するまでは地方公務員共済組合から育児休業手当金が支給されます。
部分休業	減額	●	●	子が小学校就学の始期に達するまでで、勤務時間の始め又は終わりに1日2時間の範囲内。
育児休暇	有給	●	●	子が1歳6月に達するまでで、1日2回それぞれ60分以内又は1日1回2時間以内。
育児短時間勤務	減額	●	●	子が小学校就学の始期に達するまでで、勤務時間を短縮。
早出・遅出勤務制度	有給	●	●	子が小学校就学の始期に達するまでで、1日の勤務時間を変えず、始業、終業時刻を変更。
子の看護休暇	有給	●	●	子が中学校就学の始期に達するまでで、1年に5日(子が2人以上の場合は10日)の範囲内。

## 充実した 子育て支援制度で 生涯の宝物となる 時間を過ごせました。

第一子と第二子は1歳9ヶ月まで、第三子の時には3歳になる直前まで「育児休業」を取得しました。長期にわたり仕事を離れることに、当初は不安もありましたが、育児に専念し、子どもの成長をそばで見守ることができた時間は、自分にとっても家族にとっても、かけがえのない宝物となりました。これも職場の理解と配慮があったことで、大変感謝しています。

復帰後にも、「子の看護休暇」などの充実した子育て支援制度があり、非常に助かっています。

県庁には、こうした制度を利用しながら働く先輩ママさんたちがたくさんいて、その方たちの姿も日々とても励みになっています。



東青地域県民局 県税部  
**木谷 由美子**  
平成12年度採用【一般事務】

### 利用した子育て支援制度

- 産前・産後休暇
- 育児休業
- 子の看護休暇

## 子どもと過ごす時間を大切に。 制度を利用の際は 早めの申告を！

配偶者出産休暇の取得により、これまで三人の子どもが誕生する瞬間を妻と共に病院で迎えることができました。また、出生後は「育児参加休暇」を積極的に取得し、育児の大変さや子どもと過ごす時間の大切さを実感することができました。

妻も県庁職員ですが、第一子から第三子までのすべてで「育児休業」を取得しています。私自身も取得すればよかったと少し後悔していますが、最近では男性の育児休業取得者も増えつつあります。せっかく活用できる制度ですし、育児に真正面から向き合うことで必ず得られるものがありますので、周りに遠慮することなく堂々と取得してよいかと思います。ただし、職場への申告はお早めに！



総務部 人事課  
**澤田 泰士**  
平成17年度採用【行政】

### 利用した子育て支援制度

- 配偶者出産休暇
- 育児参加休暇
- 子の看護休暇

# 採用試験 Q & A

採用試験のQ & A  
—あなたの？にお答えします！—

採用試験の詳細をもっと知りたいというみなさん！採用後の勤務や待遇などしっかり知っておきたいみなさん！ここではこれまでに寄せられた質問の中から、特に多く問い合わせのあった事例をいくつか紹介します。

## Q1 採用試験 採用試験の詳細はいつ発表されますか？

採用試験の詳細は試験区分毎に配布する「試験案内」に記載しています。(配布開始予定日は14ページに記載しています。)また、「試験案内」の内容は、その配布日から青森県職員採用案内ホームページで公表します。

## Q2 採用試験 「大学卒業程度」の試験は大学卒業(見込み)者でないと受験できませんか？

「大学卒業程度」の試験とは、大学卒業者が対象ということではなく、試験問題の程度が大学卒業程度であるという意味であり、受験資格を満たしている人であれば、学歴・職歴・性別に関係なく受験できます。

また、「短期大学卒業程度」、「高等学校卒業程度」の試験についても、各試験の受験資格に該当すれば、学歴等に関係なく受験できます。

## Q3 採用試験 出身校、出身地、性別や民間企業からの転職などによる有利・不利はありますか？

採用試験は、地方公務員法の「平等取扱」の原則に基づいて実施されていますので、出身校、出身学部、出身地、性別や民間企業からの転職などによる有利、不利は全くありません。受験資格を満たされていれば全ての方が平等に受験できます。

## Q4 採用試験 受験には特別な資格・免許が必要ですか？

一部の試験職種(薬学、保健師、栄養士等)については、指定する期日までにそれぞれ必要な免許を取得していなければ採用されませんが、受験に際しては、免許取得見込みであれば受験できます。(ただし大学卒業程度(社会人枠)では取得見込みの場合、受験できません。)

上記の試験職種を除き、受験するために必要な資格・免許は特にありません。詳細は「試験案内」で確認してください。

## Q5 採用試験 「行政」と「警察行政」の違いは何ですか？

「行政」は、知事部局、病院局及び教育委員会の本庁又は出先機関において一般行政事務に従事します。

「警察行政」は、警察本部又は警察署において警察行政事務に従事します。

## Q6 採用試験 過去に出題された問題を見ることはできますか？

教養及び専門試験で出題するものと同程度の「例題」、論文(作文)試験及びグループワークの課題をホームページに掲載しています。また、「例題」については県政情報センター(県庁北棟1階)での閲覧も可能です。

## Q7 採用試験 昨年試験を実施した職種は今年も試験を実施しますか？

試験を実施する職種は年度によって異なります。職種によっては、採用試験を行わない場合があります。採用する職種、採用予定人数については、各試験等の試験区分毎に配布する「試験案内」で確認してください。  
※試験案内の配布開始日は各試験によって異なります。

## Q8 採用試験 第1次試験もスーツで受験したほうがよいですか？

第1次試験は普段着で構いません。季節に応じた過ごしやすい服装で受験してください。

## Q9 勤務と待遇 人事異動はどのように行われますか？

知事部局では、採用後おおむね10年間は能力育成期間として、管理部門と事業部門、本庁と出先機関など、複数の業務を経験し、その後は本人の希望・適性・経験などを勘案した人事異動が行われます。

また、異動に当たっては、「自己申告制度」による年1回の異動希望調査や「庁内しごとチャレンジ制度」、「庁内ベンチャー制度」も実施されています。

## Q10 勤務と待遇 昇任はどのように行われますか？

採用されると「主事」又は「技師」となり、その後の昇任は勤務成績などを考慮して行われます。

基本的な職制のラインはおおむね次のとおりです。



## Q11 勤務と待遇 勤務時間や休日・休暇はどのようになっていますか？

勤務時間は8:30~17:15です。休日は毎週土・日曜日、祝日、年末年始となっていますが、勤務場所によっては多少異なる場合があります。

年次有給休暇は1年間に20日(4月採用の場合、採用の年は15日)で繰越制度もあります。この他にも、夏季休暇、結婚休暇、産前・産後休暇、ボランティア休暇などの特別休暇や介護休暇、育児休業制度などがあります。

## Q12 勤務と待遇 初任給はどれくらいですか？

平成29年4月採用者の初任給は下記のとおりです。なお、採用前の職歴などにより加算措置があります。また、昇給は原則として毎年1回行います。期末・勤奨手当(ボーナス)は、6月、12月の年2回で、合計4.05ヵ月分が支給されます。その他に扶養手当、通勤手当、住居手当など、家族状況や勤務形態に応じて各種の手当が支給されます。

試験の種類	初任給
大学卒業程度	178,200円 薬学 206,800円 保健師 208,000円
短期大学卒業程度(栄養士)	162,200円
高等学校卒業程度	146,100円

※薬学、保健師は、県立病院、各地域県民局地域健康福祉部保健総室等専門業務に従事する場合のもので、職種の内容によって金額が変更となる場合があります。



# 採用試験実施内容

**Change**

平成29年度から試験内容が変わります

※詳細は、ホームページや各試験案内でご確認ください。

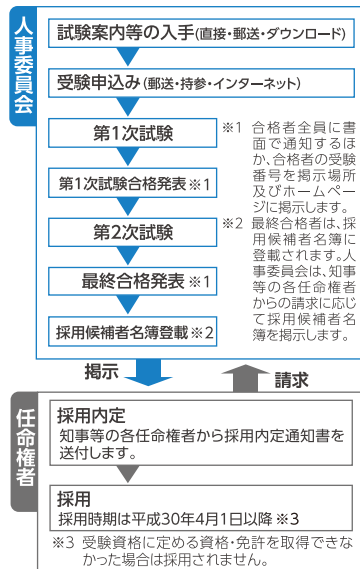
1. 「大卒程度」「短大卒程度」「高卒程度」第2次試験では、これまでは「グループワーク」と「個別面接（2回）」を行っていましたが、「グループワーク」と「個別面接（1回）」に変わります。
2. 「大卒程度（社会人枠）」年齢要件を緩和し、試験年度の4月1日現在で58歳以下とします。また、新たに職務経歴を受験資格とし、民間企業等での職務経歴（5年以上）を有している方が受験可能となります。また、試験実施内容も変更します。
3. 「教養試験」「専門試験」の出題分野・出題数等を変更します。変更となる試験区分や試験職種については、ホームページに掲載しています。

区分	職種	第1次試験				第2次試験				
		教養試験	専門試験	アピールシート試験	適性検査1	論文試験	作文試験	グループワーク	個別面接	適性検査2
大卒程度	行政職 薬学・保健師以外の技術職	40題	40題			1,200字			1回	
	薬学 保健師		40題			1,200字			1回	
大卒程度 (社会人枠)	行政職	40題				1,200字			2回	
	技術職		40題			1,200字			2回	
短大卒程度		40題	40題			1,200字			1回	
高卒程度	事務職	40題					800字		1回	
	技術職	40題	40題				800字		1回	

※平成29年度の予定です。今後、変更される場合がありますので、必ず、各試験案内で確認してください。

※第1次試験の出題分野の内容(全試験区分)については、「青森県職員採用案内ホームページ」に掲載しています。

## 最終合格者の決定方法及び採用までのプロセス



## 平成28年度の採用試験実施状況

区分	試験職種	受験者数	合格者数	受験倍率
大卒程度	行政	366	68	5.4
	警察行政	20	3	6.7
	化学	8	1	8.0
	薬学	12	9	1.3
	心理	2	1	2.0
	福祉	24	7	3.4
	保健師	11	6	1.8
	農学	15	7	2.1
	畜産	9	3	3.0
	林業	7	4	1.8
	水産	4	2	2.0
	総合土木	52	30	1.7
	建築	12	6	2.0
合計	542	147	3.7	
短大卒程度	行政	60	5	12.0
	薬学	0	—	—
	福祉	7	2	3.5
	農学	3	1	3.0
	畜産	1	1	1.0
	総合土木	7	4	1.8
	建築	1	0	—
	電気	3	1	3.0
	合計	82	14	5.9
	高卒程度	栄養士	27	2
合計		27	2	13.5
一般事務		54	5	5.2
教育事務		118	30	
警察事務		30	4	4.0
総合土木	20	5		
合計	222	44	5.0	

※ホームページには過去2年分の実施状況を掲載しています。

## 平成29年度採用試験日程

試験区分	年齢要件	試験案内等配布開始予定日	受付期間	試験日・試験地・合格発表			
				第1次試験	合格発表	第2次試験	最終合格発表
大卒程度	①昭和63年4月2日から平成8年4月1日までに生まれた者※1 ②平成8年4月2日以降に生まれた者で、大学を卒業した者又は平成30年3月31日までに大学卒業見込みの者	5月12日(金)	5月12日(金) ▼ 6月2日(金)	6月25日(日) 青森市 東京都	7月5日(水)	7月下旬 青森市	8月下旬
大卒程度(社会人枠)	昭和33年4月2日以降に生まれた者※2				7月18日(火)	8月下旬 青森市	9月中旬
短大卒程度	平成2年4月2日から平成10年4月1日までに生まれた者	7月14日(金)	8月7日(月) ▼ 9月1日(金)	9月24日(日) 青森市 弘前市 八戸市	10月6日(金)	10月下旬 青森市	11月中旬
高卒程度	平成8年4月2日から平成12年4月1日までに生まれた者						

※1 保健師については、昭和63年4月2日以降に生まれた者

※2 大卒程度(社会人枠)は年齢要件のほか、民間企業等における職務経歴を5年以上有している方が受験対象となります。

## 試験案内(受験申込書)の入手方法

### 直接手に入れる

#### 県内

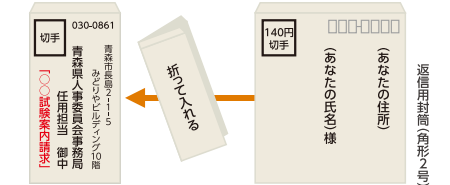
- 青森県人事委員会事務局  
青森市長島2-1-5 みどりやビルディング10階
- 県庁正面受付  
青森市長島1-1-1
- 県庁北棟受付  
青森市新町2-4-30
- 中南地域県民局地域連携部  
弘前市大字蔵主町4(県合同庁舎)
- 三八地域県民局地域連携部  
八戸市大字尻内町字鴨田7(県合同庁舎)
- 西北地域県民局地域連携部  
五所川原市栄町10(県合同庁舎)
- 西北地域県民局地域農林水産部  
西津軽郡鰐ヶ沢町大字本町209(県鰐ヶ沢庁舎)
- 上北地域県民局地域連携部  
十和田市西十二番町20-12(県合同庁舎)
- 下北地域県民局地域連携部  
むつ市中央1-1-8(県合同庁舎)
- 各警察署

#### 県外

- 青森県東京事務所  
東京都千代田区平河町2-6-3 都道府県会館7階
- 青森県名古屋情報センター  
名古屋市中区栄4-1-1 中部日本ビルディング4階
- 青森県大阪情報センター  
大阪市北区梅田1-3-1-900 大阪駅前第一ビル9階
- 青森県福岡情報センター  
福岡市中央区天神2-8-34 住友生命福岡ビル1階(みちの夢プラザ内)

### 郵送で請求する

- 返信用封筒(角形2号封筒に、ご自分の住所・氏名を明記し、140円切手を貼ったもの)を青森県人事委員会事務局任用担当までお送りください。
- 外側の封筒の表には「○○(例えば大卒程度)試験案内請求」と赤ペンで書いてください。



※青森県人事委員会事務局以外の配布場所には、郵送による請求はできません。

- 警察官採用試験については、警察本部で請求に応じます。  
〒030-0801 青森市新町2-3-1 青森県警察本部警察課採用係

### ホームページからダウンロードする

- 下記の「職員採用案内ホームページ」にアクセスし、試験案内・受験申込書・受験票(PDFファイル)を印刷してください。
- 試験案内等を印刷する際には注意書きをよく読んでください。
- 各試験の試験案内等配布予定日から掲載します。

### インターネットによる受験申込みができます!

申込方法の概要等については下記の「職員採用案内ホームページ」で確認してください。なお、インターネット申込みの受付期間は、郵送又は持参による申込みの受付期間と異なりますのでご注意ください。

青森県庁HP