

AJ

三方に海、

四方に笑み。



ここがオススメ 青森県の魅力

青森県では毎年、多くの方が創業・起業をされています。元々県内にいる方がほとんどですが、県外からU/Iターンをされた方も多くいらっしゃいます。何かを始めたいと思った時に、青森県にはそれを実現できる環境があることが、魅力となっていると思います。



(p.05)



(p.02)

青森県でよく見かけるりんごやホタテなどの一次産品や加工食品の中には、海外で人気がある魅力的な商品が数多くあります。普段は当たり前目にするものでも、一度、旅行客になった気分で街歩きをしてみたり、お土産品をじっくり見てみたりすると、他県や他国にはない青森県の新たな魅力を再発見出来ると思います。



(p.05)

自然が豊かで、そこから成される景勝や食など筆舌に尽くしがたいものに溢れています。とりわけ食については、八戸前沖さばはぜひ一度ご賞味いただきたいです。さばの種類によって、焼き物にも、しめさばにも適しており、お酒との相性も抜群です。青森県は各地に酒蔵がありますので、その中からお好みのお酒を見つけるのも楽しみ方のひとつではないでしょうか。

CONTENTS

01 青森県の魅力	p.01	07 採用試験情報	p.11-p.12
02 事務系職員紹介	p.02-p.05	08 人材育成と研修制度	p.13-p.14
03 新採用職員の声	p.06	09 採用試験 Q&A、お問い合わせ先	p.15
04 職員の Work&Life	p.07-p.08	10 林業特集	p.16
05 青森県の組織と仕事	p.09	11 技術系職員紹介	p.17-p.21
06 職務内容と主な配属先	p.10	12 青森県ではこんなことをしています	p.22



行政

観光国際戦略局 国際経済課

現在の主な業務内容

私が所属する国際経済課では、主に東アジアや東南アジアをターゲットに青森県産品の輸出促進に向けた業務を行っています。中でも私は、現地スーパーマーケットでの県産品試食プロモーションや現地レストランでの青森県フェアを企画し、海外の消費者に対して県産品のPRを行う業務を担当しています。

やりがいを感じるときは？

「青森県産の食べ物はやっぱりおいしい」「青森県は四季が豊かで、魅力的なものがたくさんある」などの言葉をもたらした時にやりがいを感じます。生産者の方々が丹精込めて作ったものを一人でも多くのお客様に食べていただき、消費者の生の声を聞くことで自分自身のやる気にも繋がっていると感じています。



県庁の業務は多岐に渡りますが、皆がより良い青森県を目指して働いています。そんな青森県を創るために、共にチャレンジしましょう。



若井 駿
Shun Wakai
平成26年度採用

経歴

H26～ 三八地域県民局 県税部
H29～ 現所属

とある1日のスケジュール

- 9:00 香港へ移動
- 13:30 香港へ到着
- 14:00 現地担当者との打ち合せ
- 15:00 フェア会場設営
- 16:00 市場調査
- 17:15 業務終了





行政

企画政策部 企画調整課



新採用職員

新採用職員



教育事務

青森県立五所川原工業高等学校



鈴木 真衣
Mai Suzuki
平成30年度採用

県職員の仕事は、とても幅広く、何事にも臨機
応変に対応する能力が必要です。大変なこと
もありますが、青森県が大好きで、自分の仕事
に誇りを持って働いている方ばかりです。より
輝く青森県を目指して、一緒に働きましょう。



寺田 幸祐
Kosuke Terada
平成30年度採用

同じ目標をもった仲間を見つけた方が良いと
思います。お互いに高め合える関係性を持つこ
とはとても重要です。私自身、県職員を目指す
にあたり友人に助けられた事が多々あるの
で、ぜひ同じ志を持った友人を見つけてみてく
ださい。

現在の主な業務内容

普段は、様々な照会事項のとりまとめや、県民局への予算の令達など、庶務的な業務を行っています。そのほかにも、企画政策部内のイベントの手伝いや、外国人観光客への観光案内などといった仕事を行うこともあります。

青森県職員を志望した理由は？

学生時代に、企画調整課の「学生発未来を変える挑戦」事業に参加したことがきっかけです。事業に参加するにあたり、「短命県返上」、「人口減少克服」などといったテーマに沿って、どうしたら青森県の課題解決にアプローチできるのかを学生目線で考えました。この経験から、県民がいきいきと暮らせるような青森県をつくる一員になりたいと思志望しました。

仕事をする上で大切にしたいことは？

何事にも積極的に取り組む姿勢を大切にしたいです。より多くのことを経験することは、自分自身の成長にもつながります。まだまだ未熟ではありますが、県民の皆さんにとって、より良い青森県にするため、日々精進していきたいです。

心がけていることは？

新採用研修の際に、「知事講話」で聞いた「我々は公の人間だから、公と私で迷ったら公を優先するように」という言葉が強く印象に残っているため、業務中だけではなく、日常生活においても公を意識して行動するよう心がけています。

現在の主な業務内容

学校運営に関わる仕事をしています。具体的には、先生方の給与に関する事務や物品購入、年間の予算管理などです。上司に助けをもらいながら、より良い学校環境を作るために業務に取り組んでいます。

青森県職員を志望した理由は？

小さい頃から学校が好きで、教育関係の仕事に就きたいと考えたのがきっかけです。小・中・高と環境の整った学校で生活してきたため、次は自分がその環境を作っていきたいと思うようになりました。事務職員ではありますが、教育現場に携わっていることを忘れずに日々の仕事に取り組んでいます。

やりがいを感じる時は？

自分の仕事をやり遂げたときは、大きな達成感があります。また、行事などがあり、活気のある雰囲気の中で仕事ができるのは、教育事務の魅力の1つだと思います。生徒や教員とのコミュニケーションを大切にしていきたいと思っています。

心がけていることは？

学校にいる唯一の行政職員として教員のサポートをするために、法令や学校のことについて広く知っておかなければならないと思います。そのために、自ら学習し、与えられた役割に責任を持って仕事をする事を心がけています。



一般事務

総務部 総務学事課

現在の主な業務内容

栄典に関する事務を行っています。具体的には、国の叙勲や褒章に関する事務や県の最高褒賞である青森県褒賞に関する事務です。青森県褒賞関係では受賞者決定に係る事務から褒賞式開催までの一連の業務を担当しています。

達成感を得たときは？

青森県褒賞式を執り行った際、受賞者の方から「この度は本当にどうもありがとうございました」、「生涯にこんな機会を与えてもらえるなんて」などとお言葉をいただき、受賞者の皆様がきらきらした笑顔で談笑されているところを見たときに、嬉しく感じたとともに大きな達成感を覚えました。



井筒 悠美
Yumi Izutsu
平成25年度採用

メッセージ

課題を自覚し、解決に向けてチャレンジすることが地域の発展に繋がります。
ぜひ、地域発展を目指し、一緒に働きましょう！

経歴

H25～ 中南地域県民局 県税部
H28～ 現所属



菊田 希美
Nozomi Kikuta
平成22年度採用

メッセージ

暮らしやすい青森県。この魅力を皆さんに届けるため、一緒に頑張りましょう！

経歴

H22～ 農林水産部 水産局 漁港漁場整備課
H24～ 三八地域県民局 地域連携部
H27～ 商工労働部 新産業創造課
H30～ 現所属



行政

商工労働部 地域産業課

現在の主な業務内容

青森県内での創業・起業を支援する業務を担当しています。PRイベントやセミナー、ビジネス交流会の開催、専門家による相談支援を行い、意欲のある創業希望者の方々が地域の資源やアイデアを活かしてご活躍できるよう、日々取り組んでいます。

仕事をする上で目指していることは？

外部の方々と直接お会いして話をするのを重ね、真に必要とされていることを見極めて行動したいと思っています。県の独りよがりな事業になるのではなく、創業希望者、企業の皆さまの今後の成果に繋がる事業の構築・実行を目指しています。

Q1 青森県職員になって良かったと思いますか？

「そう思う」、「まあそう思う」

94%

◆95%近くの新採用職員から、職員になって良かったとの回答が。県職員ならではの仕事内容の面白さや、福利厚生充実を挙げる声も多くありました。

- 青森県職員になったからこそ得られる知識や体験が豊富。
- 仕事を通じて青森県の良さを再認識することができた！
- 福利厚生がしっかりしている。
- 女性が働きやすく、やりがいを感じられる職場だと思う。

Q2 今の仕事にやりがいを感じていますか？

「そう思う」、「まあそう思う」

91%

◆9割を超える職員から、やりがいを感じているとの声がありました。最初の配属が100%希望どおりとはなかった場合でも、様々な発見があるようです。

- 故郷のために役に立っている実感が得られている。
- 携わった仕事有形として残ることに誇りを感じられる。
- 覚えることが多く大変だが、自分の成長が確信できる。
- 入庁前に考えていたよりも、責任のある仕事をまかされている。

Q3 上司・同僚に相談しやすい環境だと思いますか？

「そう思う」、「まあそう思う」

99%

◆ひょっとして皆さん空気を読んで回答してくれました？…そう思うほど非常に高い割合で、相談しやすい環境であるとの回答がありました。上司・同僚と良い関係を築いているとの声が多数。

- 困ったことがあれば先輩職員が相談に乗ってくれる。
- トレーナー(→p.13)の方が常日頃気にかけてくれ、大変助かっている。
- 年の近い若手職員が多く、相談しやすい。
- 上司とくだらない話をする機会も多く、風通しのよい職場だから。

平成30年度新採用職員のアンケートを集計しました！

新採用職員の声

回答数 106名

Q4 ワークライフバランス(仕事と生活の調和)が実現できていると思いますか？

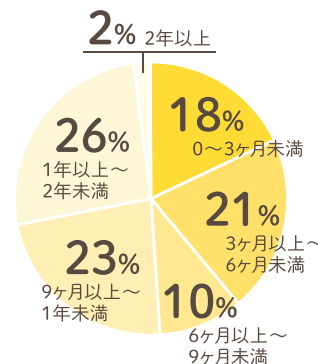
「そう思う」、「まあそう思う」

87%

◆高い割合ですが、他の設問よりはやや低い数字に。入庁してみたら思っていたより忙しかった人も？「年次休暇が取りやすい」「融通のきく働き方ができる」という意見が目立ちました。

- 忙しい時期もあるが、落ち着けば年次休暇を取ることができている。
- 週休日のほかに年次休暇等の休暇があり、自分の時間がとりやすい。
- 休日はしっかり休み、オンとオフの切り替えがうまくできていると思う。
- 水曜日の「定時退庁に努める日」を活用して、スポーツに取り組んでいる。

Q5 採用試験対策をした期間はどのくらいですか？



Q6 県職員となって、イメージと違っていたことはありますか？

- 静かで真面目な職員ばかりという印象だったが、実際に働いてみるとユニークな職員が多い。
- 思っていた以上に、県職員は県内のあらゆる分野に関わっているということを知りました。
- 女性も毎日スーツで働いているのかと思っていたが、スーツでなくても大丈夫なこと。
- デスクワークが主体だと思っていたが、思ったより外に出る機会が多く、毎日新しい発見があります。
- 皆思いを持って仕事をしている。全員が定時帰りというのは幻想。

Q7 オフタイムはどのように過ごしていますか？

- 同期の仲間や友人たちとご飯を食べたり、県庁内のサークル活動に参加したりしている。
- 忙しい部署なので、休日は旅行やコンサートなど、思いっきり遊んでメリハリをつけています。
- 家でのおんびりしたり、実家に帰ったり、リラックスして過ごしています。
- ドライブをしたり、青森県内のラーメン屋を食べ回っています。
- 県庁サッカー部の練習や試合で体を動かして、リフレッシュしています。

職員のWork&Life

勤務条件と待遇

勤務時間

8:30 ~ 17:15 (休憩時間 12:00 ~ 13:00)
 ※ 冬期の交通混雑の緩和や遠距離通勤職員の負担軽減を目的とした時差出勤、夏期の朝型通勤の制度があります。

週休日・休日

毎週土・日曜日、祝日、年末年始
 (勤務場所で異なる場合があります)

初任給 (平成31年4月採用の場合)

試験の種類	初任給
大学卒業程度	180,700円 保健師 210,900円
高等学校卒業程度	148,600円

- 採用前の経歴などにより加算措置があります。
- 昇給は原則として毎年1回行われます。
- ※ 保健師は、各地域県民局地域健康福祉部保健総室等で専門業務に従事する場合のもので、職務内容によって金額が変更となる場合があります。

人事異動・昇任

知事部局では、採用後おおむね10年間は能力育成期間として、管理部門と事業部門、本庁と出先機関など、複数の業務を経験し、その後は本人の希望・適性・経験などを勘案した人事異動が行われます。異動にあたっては、「自己申告制度」による年1回の異動希望調査や「庁内しごとチャレンジ制度」、「庁内ベンチャー制度」も実施されています。昇任はおおむね右のとおりです。採用されると「主事」又は「技師」となり、その後の昇任は勤務成績などを考慮して行われます。

庁内しごとチャレンジ制度とは?

若手・中堅職員が、配属先として希望する所属を自ら自由に選択して応募することができ、希望する分野の業務への挑戦を後押しする制度です。

庁内ベンチャー(提案者事業実施制度)とは?

職員自らが事業を企画立案し、採択されると必要な予算と人員が用意され、提案職員が中心となって事業を実施できる制度です。これまでに30件を超える事業が実施され、柔軟かつ斬新なアイデアを持った若手職員のチャレンジが実現しています!



休暇

年次休暇 ※ 繰越制度あり
 (1年に20日/4月採用の場合、採用の年は15日)
 夏季休暇、結婚休暇、産前・産後休暇、ボランティア休暇、介護休暇など

各種手当

- 期末・勤勉手当(ボーナス)は、6月、12月の年2回、合計4.25ヵ月分が支給されます。
- 住居手当として、家賃の約半額が補助されます。(月額上限27,000円)
- 通勤手当が、通勤手段(電車、バス、自家用車など)に応じて支給されます。
- その他、扶養手当、時間外勤務手当など、家族状況や勤務形態に応じて各種手当が支給されます。

育児休業取得職員インタビュー

育児休業をしてみたの感想

育児休業を取得したのは2人目で、1人目のときは自分の父母の手助けもあり、取得しませんでした。2人目の出産を控えた時、通勤に1時間以上がかかるうえに、土日勤務や夜間対応など不規則な勤務が多いことから、家族への負担を心配していました。一方で、自分が育児をとることで、職場への負担がかかるのではないかと悩んでいたところ、先輩から、「仕事のことは心配いらない。子育てに力を入れるべき」と言われたことで、安心してとることができました。実際に取得したのは1か月でしたが、子育てにおける多くの出来事(睡眠不足など)や湧き上がる様々な感情を夫婦で共有することで、1人目の時は「子育ての参加・協力」であり、これが本当の子育てだと実感(痛感)しました。思い通りにいかないことがほとんどでしたが、子供の笑顔や成長をそばで見られるのが本当に幸せな期間でした。職場復帰したあとも、時間的な制約を受けると思っていたが、時間効率を考えながら業務に取り組むことが出来るようになったと感じています。

父親として、育児は手伝うものではなく、自分が行うこと。



立崎 元
Hajime Tachizaki
平成19年度採用



獣医師
十和田食肉衛生検査所

- 利用した子育て支援制度
- 育児休業 ● 配偶者出産休暇 ● 育児休暇
 - 育児参加休暇 ● 子の看護休暇

職員のワーク・ライフ・バランスをサポートする制度

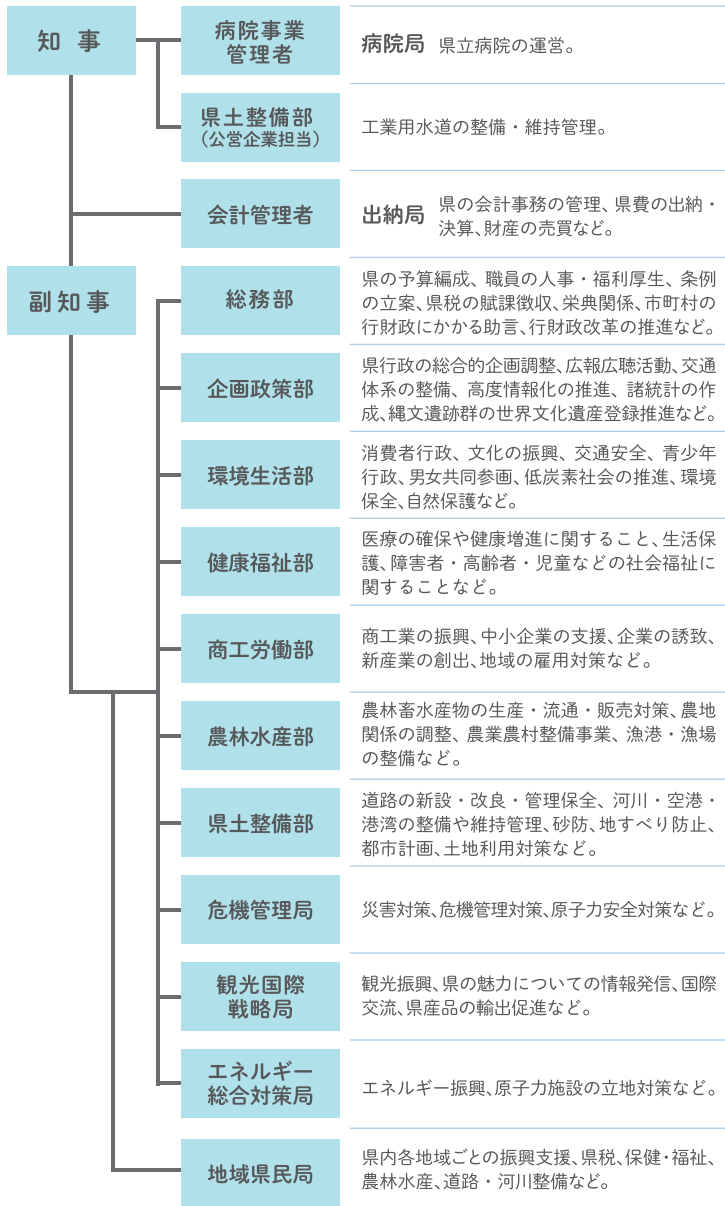
ワーク・ライフ・バランスは、女性だけ、子育て世代だけのためではありません。様々な制度で、子育てや介護を含め、職員の生活と仕事の調和をサポートしています。

育児休業取得率 女性職員 100% 男性職員 3.1%

H29年度に新たに取得可能となった職員 男性64名 女性38名
 H29年度に新たに育児休業を取得した職員 男性2名 女性38名
 ※教育庁・警察本部・病院局を除く

	制度	給与	内容・利用期間等
子育て	産前・産後休暇	有給	産前8週間(多胎妊娠は14週間)から産後8週間まで。女性のみ
	配偶者出産休暇	有給	職員の妻が出産する場合。3日以内。男性のみ
	育児参加休暇	有給	生まれてくる子又は小学校就学前の子の養育 産前8週間(多胎妊娠は14週間)から産後8週間までの期間で、5日以内。男性のみ
	育児休業	無給	子が3歳に達するまで※子が1歳に達するまでは地方公務員共済組合から育児休業手当金が支給されます。
	部分休業	減額	子が小学校就学の始期に達するまで。勤務時間の始め又は終わりに1日2時間以内
	育児休暇	有給	子が1歳6月に達するまで。1日2回各60分以内又は1日1回2時間以内
介護	育児短時間勤務	減額	子が小学校就学の始期に達するまで。勤務時間を短縮
	子の看護休暇	有給	子が中学校就学の始期に達するまで。1年に5日(子が2人以上の場合は10日)以内
	短期介護休暇	有給	父母などが、負傷、疾病や老齢により2週間以上にわたり日常生活を営むのに支障がある場合1年に5日(要介護者が2人以上の場合は10日)以内
自己啓発	介護休暇	減額	父母などが、負傷、疾病や老齢により2週間以上にわたり日常生活を営むのに支障がある場合介護を必要とする期間内で必要な期間(3回以内かつ通算6月を超えない範囲内)
	介護時間	減額	父母などが、負傷、疾病や老齢により2週間以上にわたり日常生活を営むのに支障がある場合連続する3年の期間内で、勤務時間の始め又は終わりに1日2時間以内
自己啓発	修学部分休業	減額	教育施設で修学する場合。2年を超えない期間中、1週間当たり通常の勤務時間の2分の1を超えない範囲
	自己啓発等休業	無給	大学等課程履修や国際貢献活動をする場合。在職期間2年以上の職員対象。大学等課程履修は2年(修業年限が2年~3年の場合は3年)、国際貢献活動は3年を超えない範囲

青森県の組織と仕事



地域県民局とは？

県では、地域の特性を生かした魅力と活力ある地域づくりを進めるため、総合的な出先機関として、県内六つの地域県民局を設置しています。

東青地域県民局	中南地域県民局	三八地域県民局
西北地域県民局	上北地域県民局	下北地域県民局



- 県議会**
議会事務局
県議会の運営、議事記録、議案の調査、各種資料・情報収集など。
 - 教育委員会**
教育庁
県立学校の指導や管理、社会教育、スポーツ、文化財の保護など。
 - 公安委員会**
警察本部
犯罪防止、犯罪捜査、交通指導、運転免許の交付、災害救助など。
 - 人事委員会**
人事委員会事務局
職員の採用試験、給与勧告、公平審査や勤務条件関係など。
 - 労働委員会**
労働委員会事務局
労働組合・労働者と使用者の間にかかる問題のあっせんなど。
 - 監査委員**
監査委員事務局
県の財務に関する事務の監査など。
 - 選挙管理委員会**
選挙管理委員会事務局
知事、県議会議員、国会議員の選挙など。
- ※ほかに海区漁業調整委員会、内水面漁場管理委員会、収用委員会
※平成31年3月1日現在

試験職種別の職務内容と主な配属先

- 行政【大卒】**
一般事務【高卒】
各種施策の企画立案、県税の賦課徴収、中小企業の支援、庶務・経理等幅広い分野の様々な業務。
◆主な配属先
知事部局及び教育庁の本庁各課又は出先機関(県立学校を含む。)、病院局等
- 化学【大卒】**
環境指標の測定、公害の規制及び指導、環境衛生に係る調査研究等の業務。
◆主な配属先
本庁(環境保全課等)、環境保健センター、原子力センター等
- 保健師【大卒】**
健康に関する相談、保健指導、精神・難病・感染症等、地域保健対策の推進に関する業務。
◆主な配属先
本庁(健康福祉部各課等)、各地域県民局地域健康福祉部等
- 林業【大卒・高卒】**
森林計画、林業の技術及び知識の普及、林産物の生産流通、営林、治山等の業務。
◆主な配属先
本庁(林政課等)、各地域県民局地域農林水産部等
- 建築【大卒】**
県有施設の設計、施工監理、県営住宅等の建設・管理、宅地造成等の規制、住宅建設計画等の業務。
◆主な配属先
本庁(建築住宅課等)、各地域県民局地域整備部等
- 栄養士【短大卒】**
学校給食の衛生管理、栄養管理等の業務。
◆主な配属先
県立学校、市町村立小中学校等
- 教育事務【高卒】**
学校その他の教育機関等における、施設の維持管理、物品の購入等の会計事務、教職員の給与支給等に係る業務。
◆主な配属先
教育庁各課、出先機関(教育事務所等)、県立学校、市町村立小中学校等
- 警察行政【大卒】**
警察事務【高卒】
予算・物品購入等に関する会計事務、職員の給与支給、免許センターでの窓口業務、鑑識事務、情報管理など警察行政に関する様々な業務。
◆主な配属先
警察本部各課、各警察署等
- 心理【大卒】**
児童相談所、児童福祉施設等での、心理診断、心理療法、カウンセリング、助言指導等の業務。
◆主な配属先
各地域県民局地域健康福祉部、障害者相談センター、精神保健福祉センター等
- 農学【大卒】**
農業振興のための企画、米穀・野菜・花き・りんご等の生産及び流通計画、農業技術の普及、指導等の業務。
◆主な配属先
本庁(農林水産部各課等)、各地域県民局地域農林水産部等
- 水産【大卒】**
水産業の振興のための企画、水産技術の指導、漁場の整備等の業務。
◆主な配属先
本庁(水産振興課等)、各地域県民局地域農林水産部等
- 設備(機械・電気)【大卒】**
県有施設の機械・電気設備工事の設計、施工監理及び機械・電気設備の維持管理等の業務。
◆主な配属先
本庁(整備企画課、建築住宅課等)、空港管理事務所、各地域県民局地域整備部等
- 司書【短大卒】**
県立図書館における専門的技術的な業務。
◆主な配属先
県立図書館
- 福祉【大卒】**
児童福祉等に関する相談・指導、生活保護のケースワーク、福祉施設での生活支援、福祉施策の企画立案等の業務。
◆主な配属先
本庁(健康福祉部各課等)、各地域県民局地域健康福祉部等
- 畜産【大卒】**
畜産物の生産・流通、家畜の衛生・防疫等に関する業務。
◆主な配属先
本庁(畜産課等)、各地域県民局地域農林水産部等
- 総合土木【大卒・高卒】**
道路、河川、港湾等の計画・設計・監理や農村整備に係る企画立案、農道・用排水路の整備等の業務。
◆主な配属先
本庁(県土整備部各課、農林水産部各課等)、各地域県民局地域整備部、地域農林水産部等

「行政」と「警察行政」の違いは何ですか？

「行政」は、知事部局、病院局及び教育委員会の本庁又は出先機関において一般行政事務に従事します。「警察行政」は、警察本部又は警察署において警察行政事務に従事します。

※各職種の内容については、職種別紹介ページと併せてご覧ください(一部掲載のない職種もあります)。
※職員の採用は職種ごとに行います。掲載していない職種を採用する場合や、掲載している職種についても毎年採用があるとは限りませんのでご了承ください。

平成31年度 採用試験 実施内容

平成31年度試験内容の変更点

※ 詳細は、ホームページや各試験案内でご確認ください。

1 「大卒程度」

・「設備」職を創設します(申込時に「機械」又は「電気」のいずれかの科目を選択)。

2 「大卒程度(社会人枠)」

- ・ アピールシートは、あらかじめ作成し、第1次試験当日に提出していただきます。
- ・ 論文試験を第1次試験日に実施します(第1次試験合格者のみ採点を行います)。
- ・ 第2次試験では、これまで「個別面接」を2回行っていましたが、「グループワーク」と「個別面接」1回に変わります。

区分		第1次試験			第2次試験				
		教養試験	専門試験	アピールシート試験	論文試験※1	作文試験※1	グループワーク	個別面接	適性検査
大卒程度	行政職 技術職※2	● 40題	● 40題		● 800字		●	●	●
大卒程度 (社会人枠)	行政職	● 40題		●	● 800字		●	●	●
	技術職		● 40題	●	● 800字		●	●	●
短大卒程度		● 40題	● 40題		● 800字		●	●	●
高卒程度	事務職	● 40題				● 800字	●	●	●
	技術職	● 40題	●※3 40題			● 800字	●	●	●

※1 論文・作文試験は、第1次試験日に実施します。

※2 「保健師」については、第1次試験の教養試験はありません。

※3 各教養試験及び専門試験は択一式の出題ですが、高卒程度「林業」の専門試験のみ論述式の試験を行います。

※4 平成31年度試験の予定です。今後、変更される場合がありますので、必ず、各試験案内で確認してください。

※5 第1次試験の出題分野の内容(全試験区分)については、「青森県職員採用案内ホームページ」に掲載しています。

最終合格者の決定方法 及び採用までのプロセス

人事委員会

試験案内等の入手 (直接・郵送・ダウンロード) ※1
 受験申込み (郵送・持参・インターネット)
 第1次試験
 第1次試験合格発表 ※1
 第2次試験
 最終合格発表 ※1
 採用候補者名簿登載 ※2

提示 **請求**

任命権者

採用内定 知事等の各任命権者から採用内定通知書を送付します。
 採用 採用時期は平成32年(2020年)4月1日以降 ※3

※3 受験資格に定める資格・免許を取得できなかった場合は採用されません。

平成30年度の採用試験実施状況

区分	試験職種	受験者数	合格者数	受験倍率	区分	試験職種	受験者数	合格者数	受験倍率
大卒程度	行政	266	55	4.8	大卒程度(社会人枠)	行政	78	3	26.0
	警察行政	25	4	6.3		農学	5	1	5.0
	化学	13	5	2.6		総合土木	14	4	3.5
	心理	4	1	4.0	短大卒程度	合 計	97	8	12.1
	福祉	23	10	2.3		栄養士	11	1	11.0
	保健師	11	2	5.5	司 書	8	1	8.0	
	農学	18	5	3.6	合 計	19	2	9.5	
	畜産	5	3	1.7	高卒程度	一般事務	53	4	5.2
	林業	2	1	2.0		教育事務	119	30	
	水産	6	3	2.0		警察事務	25	4	
総合土木	46	26	1.8	林業		3	1	3.0	
建築	4	2	2.0	総合土木		8	3	2.7	
機械	1	1	1.0	合 計		208	42	5.0	
電気	3	1	3.0						
合 計	427	119	3.6						

※ ホームページには過去2年分の実施状況を掲載しています。

平成31年度の 採用試験実施状況

この採用試験日程等は変更になることがあります。受験の際には必ず各試験の試験案内で確認してください。試験案内は、「試験案内配布開始予定日」に青森県採用案内ホームページで公表します。

試験区分	年齢要件	試験案内等 配布開始 予定日	受付期間	試験日・試験地・合格発表			
				第1次試験	合格発表	第2次試験	最終合格発表
大卒程度	① 平成2年4月2日から平成10年4月1日までに生まれた者※1 ② 平成10年4月2日以降に生まれた者で、大学を卒業した者又は平成32年(2020年)3月31日までに大学を卒業する見込みの者	[インターネット] 5月8日(水)	[インターネット] 5月8日(水) ▽ 5月26日(日)	6月23日(日) 青森市 東京都	7月2日(火)	7月下旬 青森市	8月上旬
		[紙媒体] 5月15日(水) 以降順次配布	[郵送・持参] 5月13日(月) ▽ 5月28日(火)				
大卒程度(社会人枠)	昭和35年4月2日以降に生まれた者※2				7月12日(金)	8月下旬 青森市	9月上旬
短大卒程度	平成4年4月2日から平成12年4月1日までに生まれた者	7月12日(金)	8月5日(月) ▽ 8月30日(金) (インターネットは8月28日(水)まで)	9月29日(日) 青森市 弘前市 八戸市	10月9日(水)	10月下旬 青森市	11月中旬
高卒程度	平成10年4月2日から平成14年4月1日までに生まれた者						

※1 保健師については、平成2年4月2日以降に生まれた者

※2 大卒程度(社会人枠)は年齢要件のほか、民間企業等における職務経験を5年以上有している方が受験対象となります。

試験案内(受験申込書)の入手方法

直接手に入れる

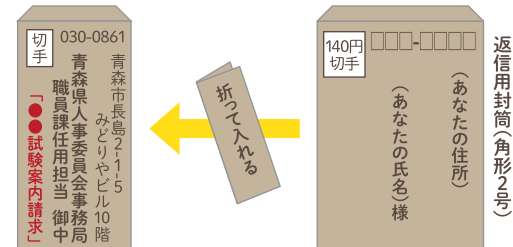
- 県内**
- 青森県人事委員会事務局 青森市長島2-1-5 みどりやビル10階
 - 県庁正面受付 青森市長島1-1-1
 - 県庁北棟受付 青森市新町2-4-30
 - 中南地域県民局地域連携部 弘前市大字蔵主町4

- 三八地域県民局地域連携部 八戸市大字尻内町字鴨田7
- 西北地域県民局地域連携部 五所川原市栄町10
- 上北地域県民局地域連携部 十和田市西十二番町20-12
- 下北地域県民局地域連携部 むつ市中央1-1-8
- 各警察署

- 県外**
- 青森県東京事務所 東京都千代田区平河町2-6-3 都道府県会館7階
 - 青森県名古屋情報センター 名古屋市中区栄4-16-36 久屋中ビル3階
 - 青森県大阪情報センター 大阪市北区梅田1-3-1-900 大阪駅前第一ビル9階
 - 青森県福岡情報センター 福岡市中央区天神2-8-34 住友生命福岡ビル1階(みちの夢プラザ内)

郵送で請求する

- ◆ 返信用封筒(角形2号封筒に、ご自分の住所・氏名を明記し、140円切手を貼ったもの)を青森県人事委員会事務局任用担当までお送りください。
- ◆ 外側の封筒の表には●●●(例えば大卒程度)試験案内請求と赤ペンで書いてください。
- ◆ 警察官採用試験の試験案内については、警察本部に請求してください。
〒030-0801 青森市新町2-3-1
青森県警察本部警務課人事・採用係



※ 青森県人事委員会事務局以外の配布場所については、郵送による請求はできません。

ホームページからダウンロードする(推奨)

- ◆ 「職員採用案内ホームページ」にアクセスし、試験案内・受験申込書・受験票(PDFファイル)を印刷してください。
- ◆ 試験案内等を印刷する際には注意書きをよく読んでください。
- ◆ 各試験の試験案内等配布開始予定日から掲載します。

インターネットによる受験申込みを推奨しています!

申込方法の概要等については下記の「職員採用案内ホームページ」で確認してください。インターネットによる申込みと、郵送又は持参による申込みは受付期間が異なりますのでご注意ください。

青森県庁HP 青森県職員採用案内