

青森・岩手県境不法投棄事案に係る特定支障除去等事業の実施に伴う 緊急連絡体制の整備について

1 目的

青森・岩手県境不法投棄事案については、環境省へ特定支障除去等事業実施計画書を提出していたところであり、「表面遮水工及び排水工」、「仮設浄化プラント及び電力配電工事」は事前着手が認められ、これらについて12月中に入札執行し一部着工したところである。

また、水処理施設の建設、廃棄物の撤去については、環境省の同意後の着手となるが、平成15年度内に着手できるよう諸手続きを進めている。

これら原状回復作業を進めるに当たり、災害や事故等を未然に防止するとともに、万が一の不測の事態に備え、緊急時における関係機関の連絡体制を整理し、情報収集・情報管理、被害拡大防止対策、復旧対策などが迅速かつ適切に進められるよう準備する。

2 特定支障除去等事業の概要

(事前着手)

- ・ 表面遮水工及び排水工（平成15年12月～）
- ・ 仮設浄化プラント及び電力配電工事（平成15年12月～）

(環境省の同意後着手)

- ・ 廃棄物の撤去（一時仮置場及び中間処理施設の部分）（同意後着手～平成18年度）
- ・ 浸出水処理施設、浸出水貯留池、防災調整池（同意後着手～平成17年度稼働）
- ・ 鉛直遮水工（遮水壁）（平成17年度～平成18年度）
- ・ 廃棄物の本格的な撤去（平成19年度～平成24年度）

3 想定される緊急事態

- (1) 自然災害等での現場外への汚染拡散(災害)
- (2) 廃棄物運搬車両の事故による道路周辺への廃棄物の飛散(車両事故)
- (3) 廃棄物運搬車両による人身事故(人身事故)
- (4) 現場内での労働災害(労災)

4 緊急連絡体制整備の考え方

自然災害では馬淵川流域の関係機関が、また、車両事故では運行ルート沿道の関係機関が加わることになり、関係機関が多岐にわたり、体制の検討・調整がさらに必要である。

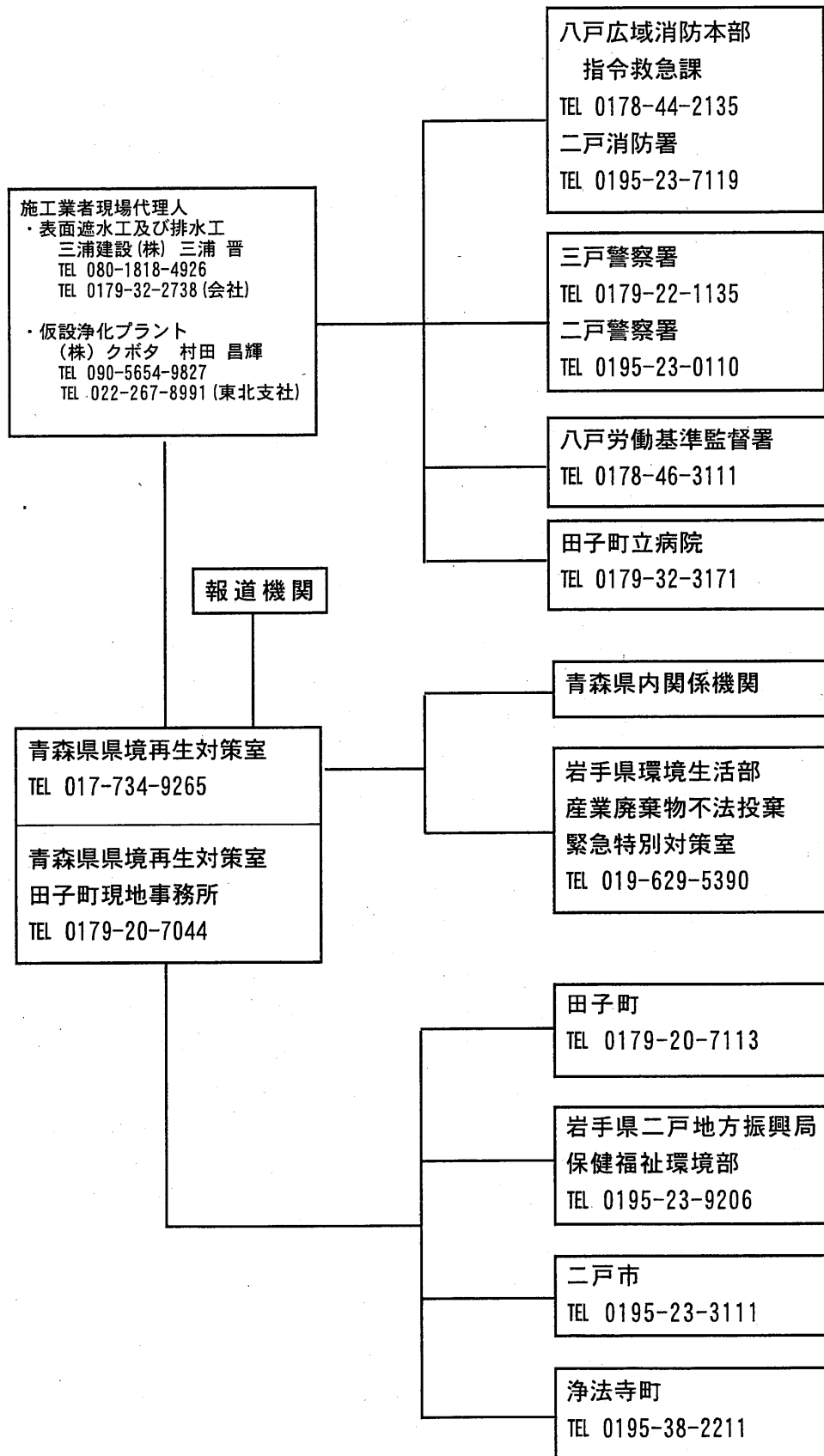
したがって、当面の事前着手工事に対応する暫定的な連絡体制をまず整備したうえ、今後の廃棄物撤去及び工事の本格化に対応する緊急連絡体制を整備する。

5 当面の事前着手工事に対応する緊急連絡体制（暫定）

①関係機関と想定される関係事項

関係機関	関係事項
八戸労働基準監督署	労働災害の未然防止、発生時の対応
三戸警察署	災害・事故発生時の対応
二戸警察署	災害・事故発生時の対応
八戸地域広域市町村圏事務組合消防本部	災害・事故発生時の対応
二戸地区広域行政事務組合消防本部	災害・事故発生時の対応
田子町	災害・事故発生時の対応、住民対応
二戸市	災害・事故発生時の対応、住民対応
浄法寺町	災害・事故発生時の対応、住民対応
岩手県環境生活部産業廃棄物不法投棄 緊急特別対策室	災害・事故発生時の対応 岩手県関係機関への連絡
岩手県二戸地方振興局保健福祉環境部 衛生環境課	災害・事故発生時の対応 岩手県関係機関への連絡
施工業者 ・表面遮水工及び排水工施工業者 （三浦建設株式会社） ・仮設浄化プラント施工業者 （株式会社クボタ）	災害、事故の未然防止 災害、事故発生時の連絡 各施工業者間の連携
(事務局) 青森県県境再生対策室 青森県県境再生対策室田子町現地事務所	施工業者の指導・監督 災害・事故発生時の対応 青森県内関係機関への連絡 総合調整

②緊急連絡体制（暫定）の系統図



6 今後の廃棄物撤去及び工事本格化に対応する緊急連絡体制（素案）

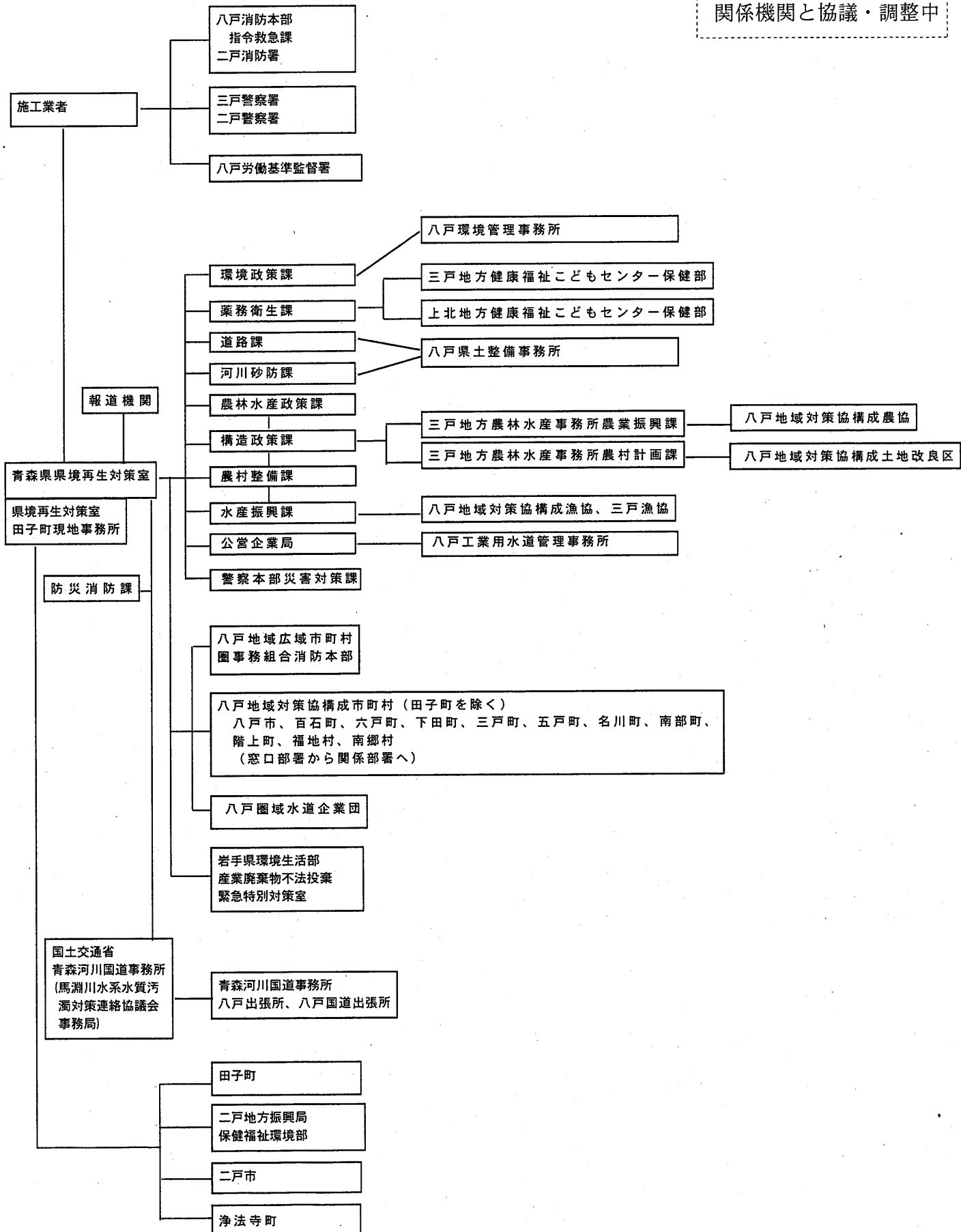
①緊急時の連絡が必要と考えられる関係機関と想定される関係事項（素案）

区分	関係機関	立場	関係事項
国	国土交通省青森河川国道事務所	河川管理者、道路管理者	災害、車両事故
	国土交通省青森河川国道事務所八戸出張所	河川管理者	災害
	国土交通省青森河川国道事務所八戸国道出張所	道路管理者	車両事故、人身事故
	日本道路公団青森工事事務所	道路管理者	車両事故、人身事故
	八戸労働基準監督署	労災関係	労災
市町村	田子町	八戸地域対策協議構成市町村	災害、車両事故、人身事故
	八戸市	〃	災害、車両事故、人身事故
	百石町	〃	災害
	六戸町	〃	災害
	下田町	〃	災害
	三戸町	〃	災害、車両事故、人身事故
	五戸町	〃	災害、車両事故、人身事故
	名川町	〃	災害、車両事故、人身事故
	南部町	〃	災害、車両事故、人身事故
	階上町	〃	災害
	福地村	〃	災害、車両事故、人身事故
農協	田子町農業協同組合	八戸地域対策協議構成農協	災害
	三戸畜産農業協同組合	〃	災害
	まべち農業協同組合	〃	災害
	八戸畜産農業協同組合	〃	災害
	八戸広域農業協同組合	〃	災害
漁協	馬淵川漁業協同組合	八戸地域対策協議構成漁協	災害
	馬淵川さけ・ます増殖漁業協同組合	〃	災害
	県南漁業協同組合	〃	災害
	八戸馬淵川漁業協同組合	〃	災害
	八戸漁業指導協会	〃	災害
土地改良区	三戸漁業協同組合	地元漁協	災害
	田子町土地改良区	八戸地域対策協議構成土地改良区	災害
	下長土地改良区	〃	災害
	館土地改良区	〃	災害
	馬淵川土地改良区	〃	災害
	小泉土地改良区	〃	災害
	福地土地改良区	〃	災害
上水道	三戸土地改良区	〃	災害
名川土地改良区	〃	災害	
八戸圏域水道企業団	水道事業者	災害	
警察	三戸警察署	警察	災害、車両事故、人身事故、労災
消防	八戸地域広域市町村圏事務組合消防本部	消防	災害、車両事故、人身事故、労災
青森県関係機関	防災消防課	防災消防	災害
	環境政策課	水質	災害、車両事故
	業務衛生課	上水道	災害
	道路課	道路管理者	車両事故、人身事故
	河川砂防課	河川管理者	災害
	農林水産政策課	農業	災害
	構造政策課	農業	災害
	農村整備課	農業水利	災害
	水産振興課	漁業	災害
	警察本部	警察	災害、車両事故、人身事故、労災
	公営企業局	工業用水道	災害
	環境保健センター八戸環境管理事務所	水質	災害、車両事故
	八戸県土整備事務所	河川管理者、道路管理者	災害、車両事故
	三戸地方農林水産事務所	農業、農業水利、漁業	災害
三戸地方健康福祉こどもセンター保健部	上水道(八戸市、三戸郡)	災害	
上北地方健康福祉こどもセンター保健部	上水道(上北郡)	災害	
八戸工業用水道管理事務所	工業用水道	災害	
岩手県関係機関	岩手県環境生活部産業廃棄物不法投棄緊急特別対策室		災害、車両事故、人身事故、労災
	岩手県二戸地方振興局保健福祉環境部		災害、車両事故、人身事故、労災
	二戸警察署		災害、車両事故、人身事故、労災
	二戸地区広域行政事務組合消防本部		災害、車両事故、人身事故、労災
	二戸市		災害、車両事故、人身事故、労災
	浄法寺町		災害、車両事故、人身事故、労災
施工・運搬業者	青森県側業者		労災・事故等の未然防止、緊急事態発生時の連絡、各業者間の連携
	岩手県側業者		
事務局	青森県環境再生対策室		施工業者、運搬業者の指導・監督、緊急事態発生時の対応、関係機関への連絡、総合調整
	青森県環境再生対策室田子町現地事務所		

②今後の廃棄物撤去及び工事本格化に対応する緊急連絡体制の系統図（素案）

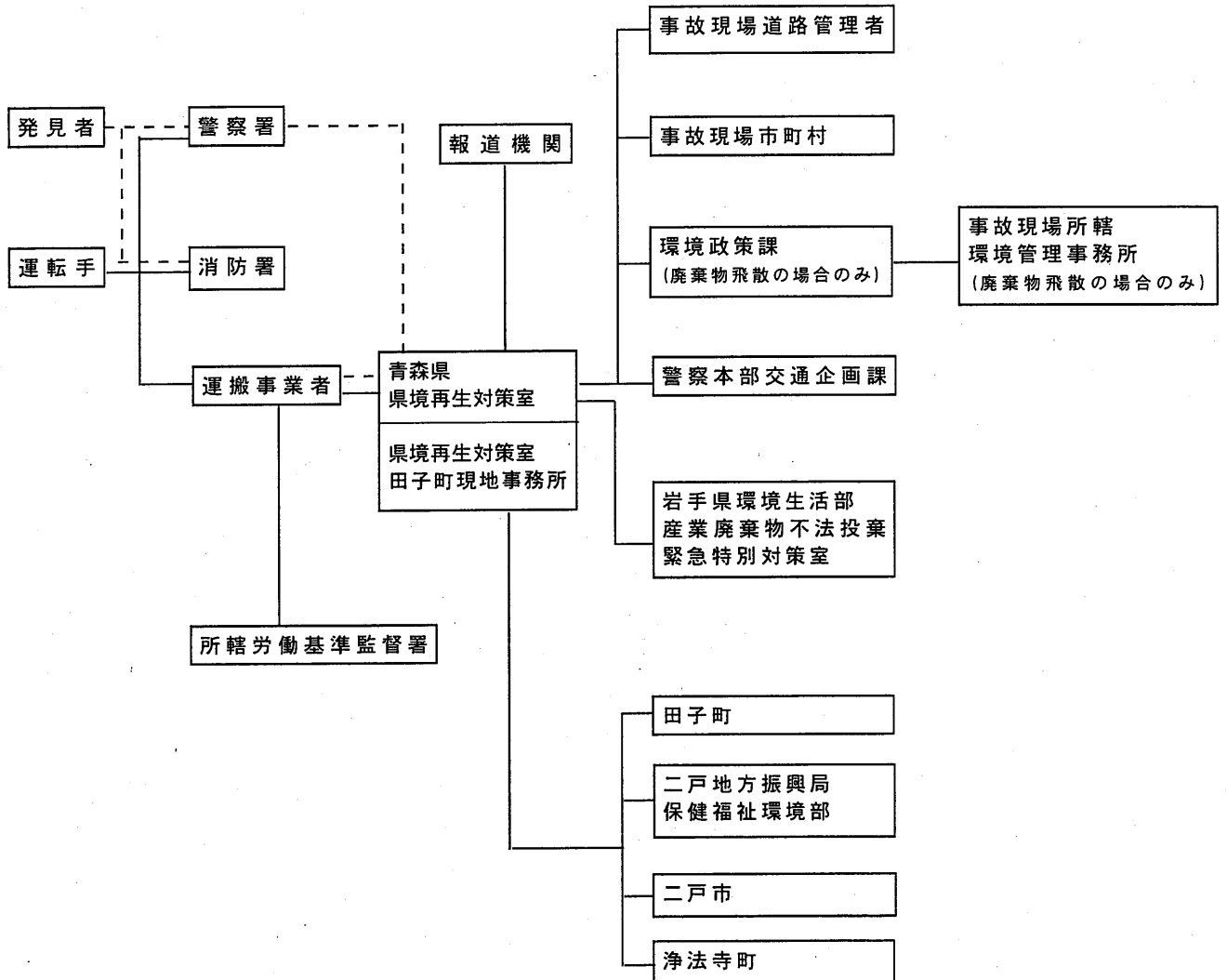
イ) 自然災害等の場合

関係機関と協議・調整中



ロ) 廃棄物運搬車両による事故の場合

関係機関と協議・調整中



実線は運転手が連絡可能な場合

点線は運転手が連絡可能な状態にない場合

岩手県の緊急連絡体制

青森・岩手県境産業廃棄物不法投棄事案原状回復作業緊急連絡体制 ※暫定版

