

平成19年10月17日

県境再生対策室

平成19年度県境不法投棄事案に係る周辺環境等
モニタリング調査の結果について（第6回目）

このことについて、下記のとおりお知らせします。

記

1 水質モニタリング調査の結果について

平成19年9月5日に水質モニタリングを実施したところ、「環境基準値」を超える値は検出されませんでした。

(1) 周辺河川・湧水等

熊原川（飯豊橋）（ア-22）ほか6地点について調査を実施したところ、「環境基準値」を超える値は検出されませんでした（別表1及び別図1のとおり）。

(2) 周辺地下水

南側県境（ア-23）ほか1地点について調査を実施したところ、「環境基準値」を超える値は検出されませんでした（別表2及び別図1のとおり）。

(3) 場内地下水

No.8 井戸ラグーン脇（ア-6）ほか2地点について調査を実施したところ、「環境基準値」を超える値は検出されませんでした（別表3及び別図2のとおり）。

2 大気質モニタリング調査の結果について

(1) 有害大気汚染物質

現場敷地境界の3地点について、平成19年8月27日から24時間連続の有害大気汚染物質モニタリングを実施したところ、トリクロロエチレン、テトラクロロエチレン、ベンゼン及びジクロロメタンについて、全ての地点で「環境基準値」を下回りました（別表4及び別図3のとおり）。

(2) 大気汚染物質

上郷地区（A-2）について、平成19年8月27日から1週間連続の大気汚染物質モニタリングを実施したところ、二酸化窒素及び浮遊粒子状物質について「環境基準値」を下回りました（別表4及び別図3のとおり）。

3 騒音振動モニタリング調査の結果について

(1) 騒音

上郷地区（A-2）ほか2地点について、平成19年8月30日に騒音モニタリングを実施したところ、全ての地点で「道路に面する地域における環境基準値（幹線交通を担う道路に近接する空間）」を下回りました（別表5及び別図4のとおり）。

(2) 振動

騒音モニタリングと同日、同地点で振動モニタリングを実施したところ、全ての地点で「道路交通振動の要請限度値（第1種区域）」を下回りました（別表5及び別図4のとおり）。

1 水質モニタリング調査結果

(1) 周辺河川・湧水等

別表1

No	項目	単位	環境基準	ア-11 水質D ため池 (牧草地)	ア-12 水質 境況末端 (飯豊集落)	ア-13 水質 湧水・牧草地	ア-14 水質 湧水・遠瀬水源	ア-17 放流支川下流	ア-18 杉倉川上流 (BG)	ア-19 杉倉川下流	ア-20 境沢中流	ア-21 境沢県境	ア-22 熊原川 (飯豊橋)	ア-32 新水道水源
	調査年月日			H19.9.5		H19.9.5	H19.9.5	H19.9.5			H19.9.5	H19.9.5	H19.9.5	
	天候			曇り		曇り	曇り	曇り			曇り	曇り	曇り	
	採取時刻			10:20		10:10	9:59	9:47			10:54	10:39	9:30	
	気温			21.8		19.5	21.5	20.5			19.0	19.5	23.1	
	水温			20.5		15.4	11.1	13.3			15.9	18.0	18.0	
	透視度	度		30		30	30	30			30	30	30	
	色相			黄褐色		無色	無色	無色			無色	微黄色	無色	
	臭気			無臭		無臭	無臭	無臭			無臭	無臭	無臭	
1	カドミウム	mg/	0.01 以下	-		-	-	-			-	-	-	
2	シアン	mg/	不検出	-		-	-	-			-	-	-	
3	鉛	mg/	0.01 以下	-		-	-	< 0.001			-	-	-	
4	砒素	mg/	0.01 以下	-		-	-	< 0.001			-	-	-	
5	総水銀	mg/	0.0005 以下	-		-	-	-			-	-	-	
6	ポリ塩化ビフェニル(PCB)	mg/	不検出	-		-	-	-			-	-	-	
7	ジクロロメタン	mg/	0.02 以下	-		-	-	< 0.001			-	-	-	
8	四塩化炭素	mg/	0.002 以下	-		-	-	-			-	-	-	
9	1,2-ジクロロエタン	mg/	0.004 以下	-		-	-	< 0.0001			-	-	-	
10	1,1-ジクロロエチレン	mg/	0.02 以下	-		-	-	< 0.001			-	-	-	
11	シス-1,2-ジクロロエチレン	mg/	0.04 以下	-		-	-	< 0.001			-	-	-	
12	1,1,1-トリクロロエタン	mg/	1 以下	-		-	-	-			-	-	-	
13	1,1,2-トリクロロエタン	mg/	0.006 以下	-		-	-	-			-	-	-	
14	トリクロロエチレン	mg/	0.03 以下	-		-	-	-			-	-	-	
15	テトラクロロエチレン	mg/	0.01 以下	-		-	-	< 0.0005			-	-	-	
16	1,3-ジクロロプロペン	mg/	0.002 以下	-		-	-	-			-	-	-	
17	シマジン	mg/	0.003 以下	-		-	-	-			-	-	-	
18	チオベンカルブ	mg/	0.02 以下	-		-	-	-			-	-	-	
19	ベンゼン	mg/	0.01 以下	-		-	-	< 0.001			-	-	-	
20	セレン	mg/	0.01 以下	-		-	-	-			-	-	-	
21	硝酸性窒素	mg/	10 以下	-		-	-	-			-	-	-	
	亜硝酸性窒素	mg/		-		-	-	-			-	-	-	
22	ふっ素	mg/	0.8 以下	-		-	-	-			-	-	-	
23	ほう素	mg/	1 以下	< 0.02		< 0.02	< 0.02	0.08			< 0.02	< 0.02	< 0.02	
24	ダイオキシン類	pg-TEQ/	1 以下	-		-	-	-			-	-	-	
25	エチルベンゼン	mg/	-	-		-	-	-			-	-	-	
26	トルエン	mg/	-	-		-	-	-			-	-	-	
27	キシレン	mg/	-	-		-	-	-			-	-	-	
28	pH		-	7.1		7.3	7.0	8.0			7.0	7.4	7.5	
29	BOD	mg/	-	-		-	-	-			-	-	-	
30	COD	mg/	-	-		-	-	-			-	-	-	
31	SS	mg/	-	-		-	-	-			-	-	-	
32	全窒素	mg/	-	-		-	-	-			-	-	-	
33	全りん	mg/	-	-		-	-	-			-	-	-	
34	塩化物イオン	mg/	-	12		8.6	63	97			5.8	33	7.3	
35	電気伝導率	μS/cm	-	150		160	350	480			100	210	110	

No	項目	単位	地下水の水質汚濁に係る環境基準	ア - 2 3 南側県境 地下水	ア - 2 4 南側牧草地地下流 地下水	ア - 3 1 ラグーン上流西 地下水
	調査年月日			H19.9.5		H19.9.5
	天候			曇り		曇り
	採取時刻			9:45		10:22
	気温			24.0		22.1
	水温			9.7		8.3
	透視度	度		30		30
	色相			無色		無色
	臭気			無臭		無臭
1	カドミウム	mg/	0.01 以下	-		-
2	シアン	mg/	不検出	-		-
3	鉛	mg/	0.01 以下	< 0.001		-
3'	鉛(ろ液)	mg/	0.01 以下	-		-
4	砒素	mg/	0.01 以下	< 0.001		-
4'	砒素(ろ液)	mg/	0.01 以下	-		-
5	総水銀	mg/	0.0005 以下	-		-
6	ポリ塩化ビフェニル(PCB)	mg/	不検出	-		-
7	ジクロロメタン	mg/	0.02 以下	< 0.001		-
8	四塩化炭素	mg/	0.002 以下	< 0.0001		-
9	1,2-ジクロロエタン	mg/	0.004 以下	< 0.0001		-
10	1,1-ジクロロエチレン	mg/	0.02 以下	< 0.001		-
11	シス-1,2-ジクロロエチレン	mg/	0.04 以下	< 0.001		-
12	1,1,1-トリクロロエタン	mg/	1 以下	< 0.0005		-
13	1,1,2-トリクロロエタン	mg/	0.006 以下	< 0.0001		-
14	トリクロロエチレン	mg/	0.03 以下	< 0.001		-
15	テトラクロロエチレン	mg/	0.01 以下	< 0.0005		-
16	1,3-ジクロロプロペン	mg/	0.002 以下	< 0.0001		-
17	シマジン	mg/	0.003 以下	-		-
18	チオベンカルブ	mg/	0.02 以下	-		-
19	ベンゼン	mg/	0.01 以下	< 0.001		-
20	セレン	mg/	0.01 以下	-		-
21	硝酸性窒素	mg/	10 以下	-		-
	亜硝酸性窒素	mg/		-		-
22	ふっ素	mg/	0.8 以下	-		-
23	ほう素	mg/	1 以下	< 0.02		< 0.02
24	ダイオキシン類	pg-TEQ/	1 以下	-		-
25	エチルベンゼン	mg/	-	-		-
26	トルエン	mg/	-	-		-
27	キシレン	mg/	-	-		-
28	pH		-	7.1		6.2
29	塩化物イオン	mg/	-	14		10
30	電気伝導率	μ S/cm	-	130		160
31	地下水位	m	-	10.18		9.49

採水時に混入した土壌を除去し、水質の状況を的確に把握するため、メンブランフィルター(孔径0.45 μ m)でろ過した後のろ液について分析を実施。

(4) 場内地下水

別表3

No	項目	単位	地下水の水質汚濁に係る環境基準	ア-6 ラグーン脇 No.8井戸	ア-8 堰堤下流南側 No.12井戸	ア-9 場内西側斜面 No.15井戸	ア-10 中央谷 下流斜面	ア-25 県境-1	ア-26 県境-2	ア-27 県境-3	ア-28 県境-4	ア-29 県境-5	ア-25-2 県境-6
	調査年月日			H19.9.5		H19.9.5	H19.9.5						
	天候			曇り		曇り	曇り						
	採取時刻			10:08		10:35	10:59						
	気温			25.1		20.2	19.6						
	水温			11.8		9.5	9.2						
	透視度	度		30		30	30						
	色相			無色		無色	無色						
	臭気			無臭		無臭	無臭						
1	カドミウム	mg/	0.01 以下	-	-	-	-						
2	シアン	mg/	不検出	-	-	-	-						
3	鉛	mg/	0.01 以下	-	-	< 0.001	0.001						
3'	鉛(ろ液)	mg/	0.01 以下	-	-	-	< 0.001						
4	砒素	mg/	0.01 以下	-	-	0.002	< 0.001						
4'	砒素(ろ液)	mg/	0.01 以下	-	-	0.001	-						
5	総水銀	mg/	0.0005 以下	-	-	-	-						
6	ポリ塩化ビフェニル(PCB)	mg/	不検出	-	-	-	-						
7	ジクロロメタン	mg/	0.02 以下	-	-	< 0.001	< 0.001						
8	四塩化炭素	mg/	0.002 以下	-	-	-	-						
9	1,2-ジクロロエタン	mg/	0.004 以下	-	-	< 0.0001	< 0.0001						
10	1,1-ジクロロエチレン	mg/	0.02 以下	-	-	< 0.001	< 0.001						
11	シス-1,2-ジクロロエチレン	mg/	0.04 以下	-	-	< 0.001	< 0.001						
12	1,1,1-トリクロロエタン	mg/	1 以下	-	-	-	-						
13	1,1,2-トリクロロエタン	mg/	0.006 以下	-	-	-	-						
14	トリクロロエチレン	mg/	0.03 以下	-	-	-	-						
15	テトラクロロエチレン	mg/	0.01 以下	-	-	< 0.0005	< 0.0005						
16	1,3-ジクロロプロペン	mg/	0.002 以下	-	-	-	-						
17	シマジン	mg/	0.003 以下	-	-	-	-						
18	チオベンカルブ	mg/	0.02 以下	-	-	-	-						
19	ベンゼン	mg/	0.01 以下	-	-	< 0.001	< 0.001						
20	セレン	mg/	0.01 以下	-	-	-	-						
21	硝酸性窒素	mg/	10 以下	-	-	-	-						
	亜硝酸性窒素	mg/		-	-	-	-						
22	ふっ素	mg/	0.8 以下	-	-	-	-						
23	ほう素	mg/	1 以下	0.14	-	0.03	0.23						
24	ダイオキシン類	pg-TEQ/	1 以下	-	-	-	-						
25	エチルベンゼン	mg/	-	-	-	-	-						
26	トルエン	mg/	-	-	-	-	-						
27	キシレン	mg/	-	-	-	-	-						
28	pH	-	-	6.4	-	6.7	7.2						
29	塩化物イオン	mg/	-	130	-	86	110						
30	電気伝導率	μS/cm	-	710	-	440	710						
31	地下水位	m	-	42.40	-	19.24	22.94						

採水時に混入した土壌を除去し、水質の状況を的確に把握するため、メンブランフィルター(孔径0.45μm)でろ過した後のろ液について分析を実施。

別表4

2 大気質モニタリング調査結果

(1) 有害大気汚染物質

No	項目	単位	県境界	敷地南側境界	敷地西側境界	環境基準
			A-1 a	A-1 b	A-1 c	
調査期間			H.19.8.27~8.28			
1	ベンゼン	(mg/m ³)	0.0002	<0.0002	0.0002	0.003以下
2	トリクロロエチレン	(mg/m ³)	<0.0002	<0.0002	<0.0002	0.2 以下
3	テトラクロロエチレン	(mg/m ³)	<0.0002	<0.0002	<0.0002	0.2 以下
4	ジクロロメタン	(mg/m ³)	0.00030	0.00024	0.00037	0.15 以下

ベンゼン等による大気の汚染に係る環境基準を準用。

(2) 大気汚染物質

	調査地点	上郷地区 A - 2		環境基準
	測定期間	H.19.8.27~9.2		
		1日平均値 (ppm)	適合・不適合	
二酸化窒素	1日目	0.001		1日の平均値が0.04~0.06ppmのゾーン内又はそれ以下
	2日目	0.002		
	3日目	0.002		
	4日目	0.002		
	5日目	0.003		
	6日目	0.001		
	7日目	0.001		

	調査地点	上郷地区 A - 2				環境基準
	測定期間	H.19.8.27~9.2				
		1日平均値 (mg/m ³)	適合・不適合	1時間値 (mg/m ³)	適合・不適合	
浮遊粒子状物質	1日目	0.018		0.036		1日平均値が0.1mg/m ³ 以下
	2日目	0.020		0.076		
	3日目	0.021		0.057		
	4日目	0.019		0.050		1時間値が0.2mg/m ³ 以下
	5日目	0.011		0.024		
	6日目	0.013		0.028		
	7日目	0.013		0.049		

別表5

3 騒音振動モニタリング調査結果

(1) 騒音

測定地点	上郷地区 A - 2	関地区 A - 3	田子地区 A - 4	環境基準 ^{注1)} (dB) 昼間 (6時～22時)
測定日	H19.8.30			
時間帯(昼間)	6:00～22:00			
測定結果(LAeq) ^{注2)}	59	62	68	

注 1) 環境基準は「道路に面する地域の環境基準」の幹線交通を担う道路に近接する空間を準用。

2) LAeqは等価騒音レベル。

(2) 振動

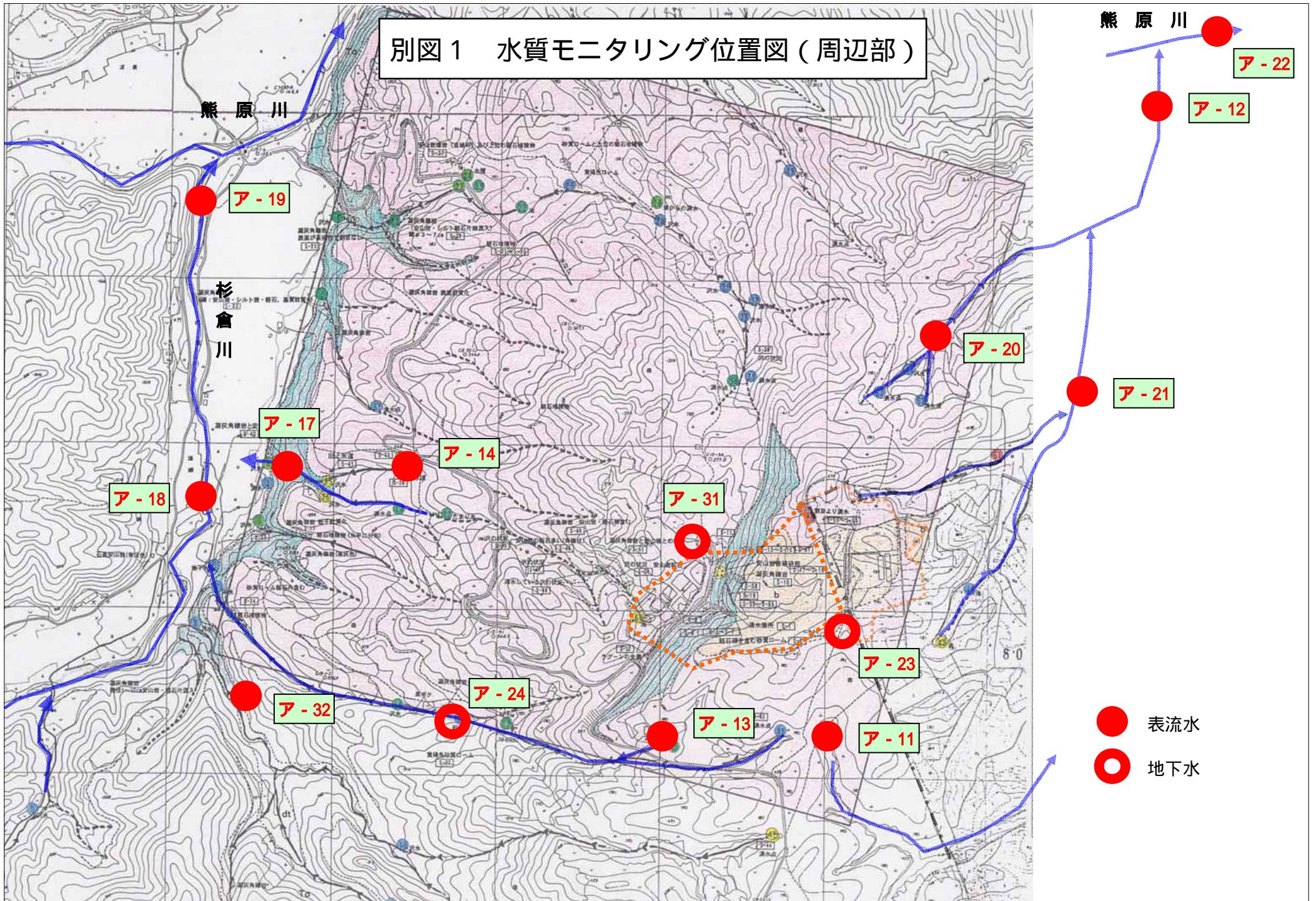
測定地点	上郷地区 A - 2	関地区 A - 3	田子地区 A - 4	要請限度 (dB)	
測定日	H19.8.30				
測定結果	昼間	30未満	31	46	65
	夜間	30未満	30未満	40	60

注 1) 「道路交通振動の要請限度」の第1種区域を準用。

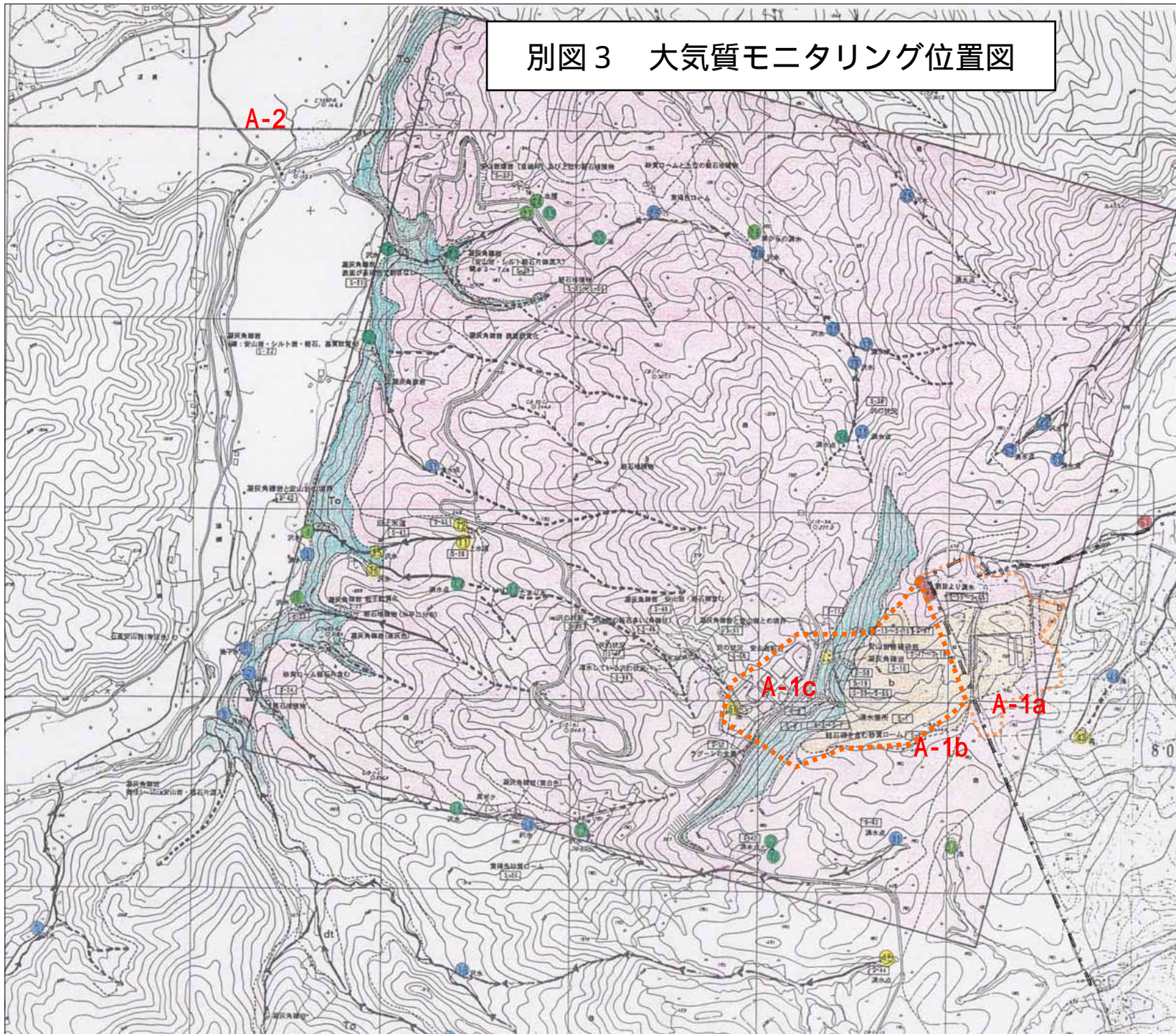
2) 測定結果は80%レンジの上端値(L₁₀)の平均値。

3) 昼間(8時～19時)、夜間(6時～8時及び19時～22時)。

別図1 水質モニタリング位置図(周辺部)



別図3 大気質モニタリング位置図



別図4 騒音振動モニタリング位置図

