

## 令和5年度集落アンケート調査結果のお知らせ (野生鳥獣の生息状況等)

県内の野生鳥獣の分布や被害状況を把握し、適切な対策を行うため、ニホンジカ、イノシシ、ツキノワグマ等の出没状況や被害状況等についての集落アンケート調査を取りまとめましたのでお知らせします。

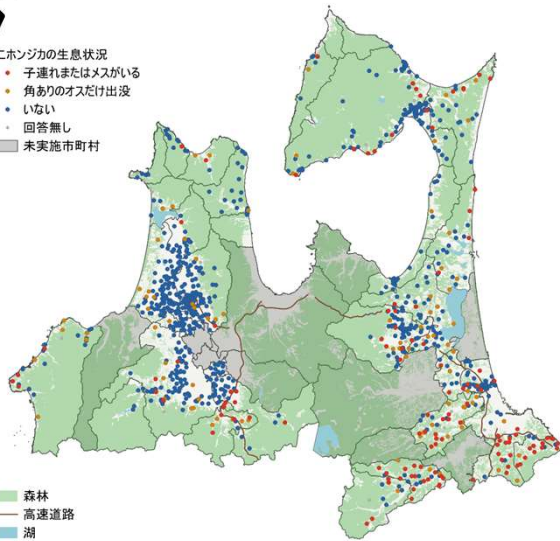
### 1. 野生鳥獣の出没状況と農業被害の程度



ニホンジカ

#### < 生息状況 >

- ニホンジカの生息状況
- 子連れまたはメスがいる
  - 角ありのオスだけ出没
  - いない
  - 回答無し
  - 未実施市町村

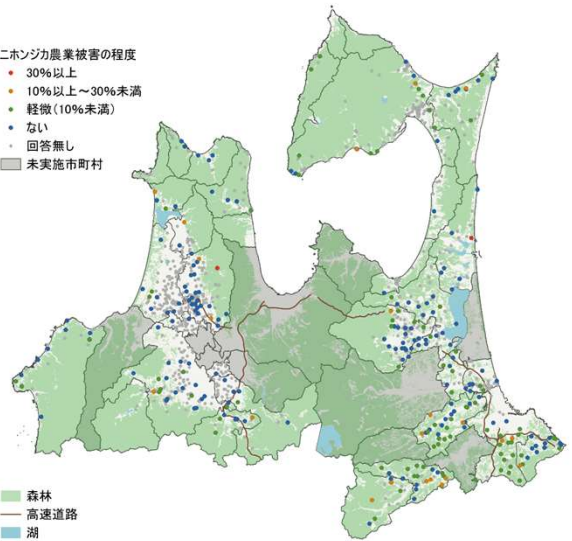


出展: 国土地理院 国土数値情報 森林地域データ森林地域

回答	件数	割合 (%)
子連れ又はメスがいる	124	11.9
角ありのオスのみ出現	95	9.1
いない	826	79.0
<b>Total</b>	<b>1,045</b>	<b>100.0</b>

#### < 農業被害 >

- ニホンジカ農業被害の程度
- 30%以上
  - 10%以上~30%未満
  - 軽微(10%未満)
  - ない
  - 回答無し
  - 未実施市町村



出展: 国土地理院 国土数値情報 森林地域データ森林地域

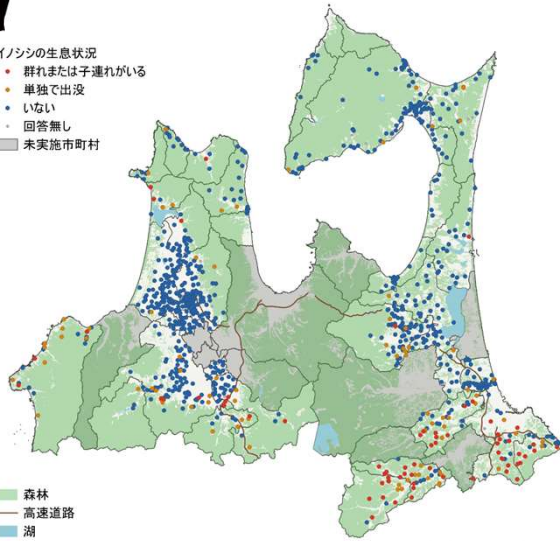
回答	件数	割合 (%)
30%以上	2	0.7
10%以上~30%未満	22	7.6
軽微(10%未満)	88	30.2
ない	179	61.5
<b>Total</b>	<b>291</b>	<b>100.0</b>



イノシシ

#### < 生息状況 >

- イノシシの生息状況
- 群れまたは子連れがいる
  - 単独で出没
  - いない
  - 回答無し
  - 未実施市町村

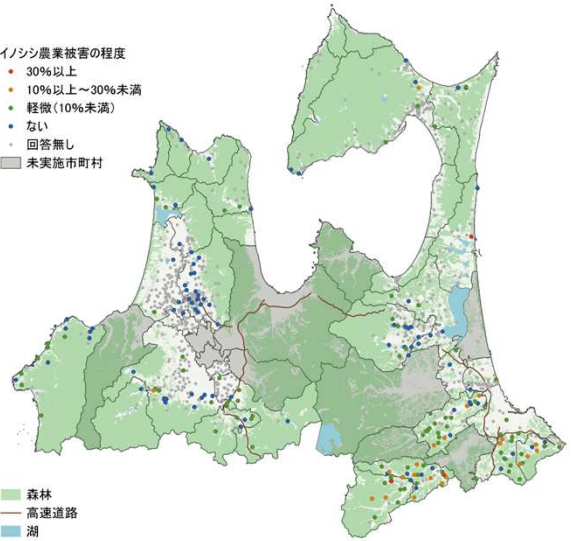


出展: 国土地理院 国土数値情報 森林地域データ森林地域

回答	件数	割合 (%)
群れ又は子連れがいる	69	6.6
単独で出没	84	8.0
いない	897	85.4
<b>Total</b>	<b>1,050</b>	<b>100.0</b>

#### < 農業被害 >

- イノシシ農業被害の程度
- 30%以上
  - 10%以上~30%未満
  - 軽微(10%未満)
  - ない
  - 回答無し
  - 未実施市町村

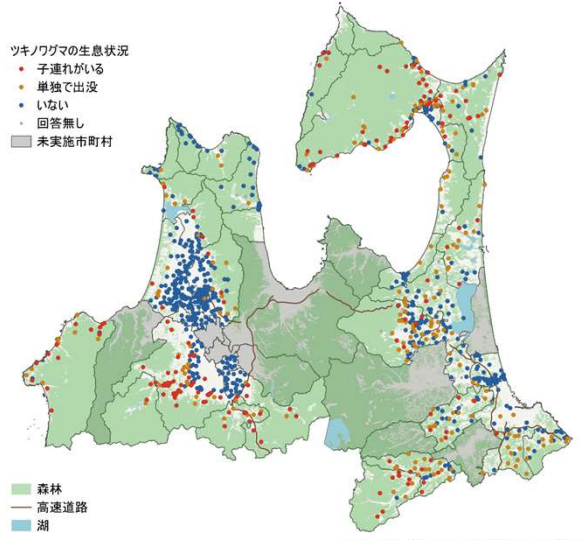


出展: 国土地理院 国土数値情報 森林地域データ森林地域

回答	件数	割合 (%)
30%以上	3	1.5
10%以上~30%未満	23	11.5
軽微(10%未満)	82	41.0
ない	92	46.0
<b>Total</b>	<b>200</b>	<b>100.0</b>

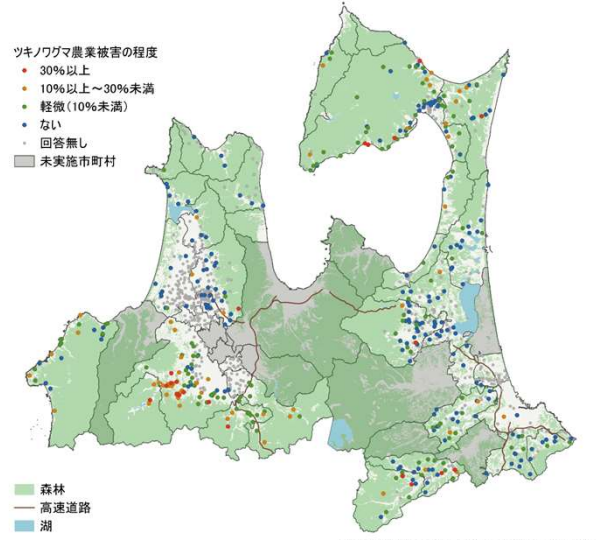


### < 生息状況 >



回答	件数	割合 (%)
子連れがいる	164	15.6
単独で出没	226	21.5
いない	662	62.9
Total	1,052	100.0

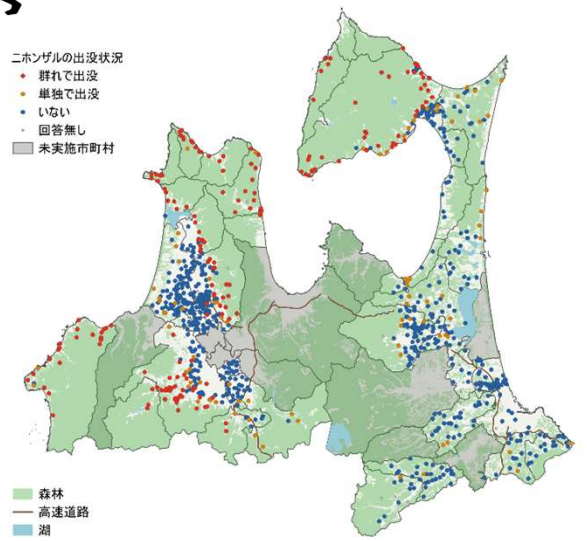
### < 農業被害 >



回答	件数	割合 (%)
30%以上	21	5.0
10%以上~30%未満	61	14.4
軽微 (10%未満)	134	31.7
ない	207	48.9
Total	423	100.0

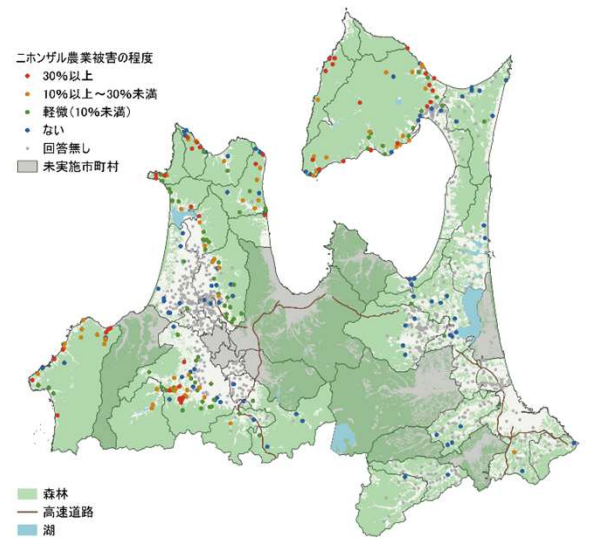


### < 生息状況 >



回答	件数	割合 (%)
群れで出没	211	20.2
単独で出没	94	9.0
いない	737	70.7
Total	1,042	100.0

### < 農業被害 >



回答	件数	割合 (%)
30%以上	44	14.8
10%以上~30%未満	67	22.5
軽微 (10%未満)	92	30.9
ない	95	31.9
Total	298	100.0

※農業被害の回答については、本来の生産量を100%として「30%以上」、「10%以上~30%未満」、「軽微(10%未満)」、「ない」の4段階とした。

対策をしても被害にあってしまうなど、困ったときはお住いの市町村に御相談ください。集落アンケートの詳細は、県自然保護課のホームページから御確認ください。