



青森空港概要 2023

AOMORI AIRPORT

令和5年10月
青森空港管理事務所

目

次

1	沿 革	3
2	現 況	7
(1)	現 況	7
(2)	空港施設等	7
①	基本施設（県管理）	7
②	飛行場照明施設（県管理）	7
③	電源施設（県管理）	8
④	消防施設（県管理）	8
⑤	航空保安無線施設（国管理）	8
⑥	空港気象施設（国管理）	8
⑦	ターミナル施設	8
⑧	駐車場（県管理）	9
⑨	航空局庁舎・管制塔（国管理）	9
⑩	その他の施設	9
⑪	保有車両等	10
	－ 青森空港除雪隊ホホワイトインパルス	11
	－ 青森空港消防隊	13
3	運航路線	14
4	運航状況及び乗降客数	16
(1)	総括表	16
(2)	国内定期便	17
(3)	国際定期便	18
(4)	路線別	19
①	東京線（羽田）	19
②	大阪線（伊丹）	20
③	札幌線（新千歳）	21
④	名古屋線（中部含む）	22
⑤	神戸線	23

⑥ ソウル線	24
⑦ 台北線	25
⑧ 天津線 (休航中)	25
⑨ 関西線 (休航中)	26
⑩ 福岡線 (休航中)	26
⑪ 広島線 (休航中)	27
⑫ 沖縄線 (休航中)	27
⑬ 仙台線 (休航中)	27
⑭ ハバロフスク線 (休航中)	27
(5) チャーター便	28
① 運航実績・乗降客数	28
② 就航先別乗降客数	29
③ 運航状況	30
(6) 貨物取扱状況	31
① 国内線	31
② 国際(ソウル)線	32
(7) 定期便欠航状況	33
5 除雪状況	34
6 駐車場利用状況	35
7 組織・職員現況	36

資料編

(1) 青森空港平面図	37
(2) 航空写真・空港施設等位置図	39
(3) 青森空港空域図	41
(4) ターミナル地区配置図	43
(5) ターミナルビル平面図	45
(6) 空港関係機関・事業所	47

1 沿革

青森空港は昭和39年11月5日、滑走路1,200mで開港し、昭和40年6月1日に初の定期便となる東京便が就航しました。昭和44年7月には札幌便が就航し、昭和46年4月に滑走路が1,350mに、昭和48年4月には1,400mに延長され、昭和51年7月からは大阪便が就航しています。

その後、大型ジェット機の就航が可能となる新空港の建設を望む機運が高まり、昭和54年に現青森空港周辺の青森・浪岡地区に新青森空港を建設する決定がなされました。

新青森空港は第4次空港整備5か年計画に採択され、昭和57年10月に第1期工事に着手し、昭和62年7月に滑走路2,000mで供用を開始しています。また、開港と同時に運用時間が8時30分から20時までとなり、ジェット化に伴い東京日帰りが可能となるなど、利用客の利便性が飛躍的に向上しました。

平成2年3月には第2期工事が終わり、滑走路は2,500mに延長されました。その後、平成17年4月には滑走路3,000mで供用され、大型機が通年で離着陸できるようになりました。空港運用時間についても、利用客の伸びに伴う増便や名古屋便の就航、東京便のナイトステイ（夜間駐機）実施などのため、平成24年3月からは運用時間が7時30分から22時までとなっています。

一方、国際チャーター便の需要増加に対応するため、平成4年10月の空港ターミナルビル増築に伴い国際線に対応する施設が整備されました。それにより、平成7年4月にソウル便及びハバロフスク便が、平成29年5月には天津便が、令和元年7月には、台北便が就航しました。

また、濃霧による欠航の解消を図るため、平成15年度から計器着陸装置等の高カテゴリー化事業を進め、平成19年3月からCATⅢaが供用開始、平成24年7月からはCATⅢbが供用開始され、機能の高度化が図られました。

令和2年3月に神戸便が就航したことから、1日に、東京便6往復、札幌便5往復、大阪便6往復、名古屋便4往復、神戸便1往復の計22往復44便と、ソウル便週3往復、台北便週4往復で就航しており、令和元年度には乗降客数119万人を超えています。

令和2年4月以降、新型コロナウイルスの影響による需要の落ちこみから、減便を余儀なくされ、利用者の大幅な減少に直面する非常に厳しい状況にありましたが、国内線において令和4年4月以降は便数や利用者がコロナ禍前の水準へ回復しており、令和5年夏季ダイヤにおいて大阪便の1往復増便を加えて計23往復46便で運航しています。

国際線においても、定期便は新型コロナウイルスの影響により現在も運航停止中ですが、令和5年1月からチャーター便運航が再開し、ソウル便、台北便が約3年ぶりに実現しました。今後も引き続き、世界とつながる北東北・青函地区のゲートウェイとしての役割を担うため、必要な取り組みを進めていきます。

(1) 旧 空 港

年 月 日	航空会社	事 項
昭和37年4月17日		青森空港設置許可申請
8月2日		青森空港設置許可（空飛第261号）
9月1日		青森空港建設工事着手
39年8月1日		同上工事完成
11月5日		青森空港供用開始 （滑走路1,200m×30m、エプロンYS用2バース、運用時間9時～17時）
40年6月1日	T D A	青森～東京線就航
43年10月3日		青森空港の飛行場灯火の供用開始（滑走路灯、誘導路灯、V A S I S等）
44年7月1日	T D A	青森～札幌線就航
46年4月24日		滑走路延長供用開始（1,200m→1,350m）
47年3月27日		滑走路拡幅供用開始（30m→45m）
48年4月1日		滑走路延長供用開始（1,350m→1,400m）
49年3月31日		化学消火装置施設完成（着陸帯内固定消火栓） 空港ターミナルビル増築完成
50年11月30日		駐車場拡幅整備
51年7月1日	T D A	青森～大阪（伊丹）線就航
11月30日		エプロン拡幅工事完成
53年3月25日		空港ターミナルビル増築完成（ホールディングルーム設置）
54年12月11日		滑走路嵩上工事完成
56年11月1日	T D A	青森～東京線通年運航
62年7月18日		空港休止（新空港へ移転）

(2) 新 空 港

年 月 日	航空会社	事 項
昭和54年8月30日		新青森空港の建設地を現青森空港周辺の青森・浪岡地区とすることを県議会全員協議会で、決定
10月1日		新空港建設対策室を設置
55年3月24日		県議会に新青森空港特別委員会設置
56年4月11日		県土木部に空港建設局設置
57年4月1日		青森空港建設事務所設置
10月14日		新青森空港起工式
62年7月19日		新空港第1期供用開始（滑走路2,000m×60m） 運用時間が11時間30分（8時30分～20時）となる 飛行場灯火第1期供用開始 空港ターミナルビル開館
7月30日	T D A	青森～東京線、青森～札幌線ジェット化 計器着陸装置（I L S）第1期供用開始
63年12月1日	J A S	青森～大阪（伊丹）線 一部ジェット化（2便中1便）
平成元年7月22日	J A S	青森～大阪（伊丹）線 全便ジェット化
2年3月24日		新空港第2期全面供用開始 （滑走路2,500m×60m、平行誘導路、エプロン5バース） 航空灯火の第2期供用開始 小型機専用エプロン供用開始（6バース） I L S（L L Zを除く）供用休止（滑走路延長に伴う移設のため） 計器着陸装置（I L S）供用再開
7月26日		運用時間が13時間（8時～21時）となる
4年7月18日	J A S	青森～名古屋線就航
10月1日		空港ターミナルビル増築完成（国際線対応施設）
5年3月30日		空港管理事務所増築完成
6年9月4日	A N A	青森～東京線就航（1往復）
	J A S	青森～東京線5往復となる（J A S 4往復、A N A 1往復）
	J A S	青森～大阪（関西空港）線就航（1往復）

年 月 日	航空会社	事 項
7年3月15日	J A S	青森～福岡線就航（週3往復）
4月1日		空港ターミナルビル（国際線）増築完成
4月2日	K A L	青森～ソウル線就航（週3往復）、「税関空港」、「検疫飛行場」に指定される 厚生省仙台検疫所青森空港出張所開所
4月5日	A F L	青森～ハバロフスク線就航（週1往復）
6月1日		ボーディングブリッジ1基増設し、スポット2、3、4の3基となる
7月1日		大蔵省函館税関青森税関支署青森空港出張所開所
9月27日	A F L	青森～ハバロフスク線運航休止
12月21日		空港ターミナルビル（国内線）増築完成
8年3月28日		エプロン拡張部分供用開始（55,000㎡→57,082.5㎡）
4月2日	A N A	青森～広島線就航（週3往復）
4月17日	A F L	青森～ハバロフスク線運航再開（週2往復）
9月29日	A F L	青森～ハバロフスク線運航休止
9年4月27日	A F L	青森～ハバロフスク線運航再開（週2往復）
9月12日	A N A	青森～名古屋線就航（1往復）
10月11日		定期利用客1,000万人達成（旧空港からの累計）
10月15日	A F L	青森～ハバロフスク線運航休止
11月16日		駐車場有料化開始
10年4月29日	A F L	青森～ハバロフスク線運航再開（週2往復）
10月14日	A F L	青森～ハバロフスク線運航休止
11月1日	J A S	青森～沖縄線就航（奇数日運航）
	A N K	青森～仙台線就航（3往復）
11月30日	A N A	青森～広島線運航休止
11年3月31日	J A S	青森～沖縄線運航休止
4月1日	A N K	青森～広島線運航再開（週4往復）
5月20日		6番スポット供用開始
7月4日	K H B	青森～ハバロフスク線運行再開（週2往復）
9月26日	K H B	青森～ハバロフスク線運航休止
10月31日	A N K	青森～広島線運航休止
	A N K	青森～仙台線運航休止
11月2日	J A S	青森～沖縄線運航再開（偶数日運航）
11月30日	A N A	青森～名古屋線運航休止
12年3月17日	A N A	青森～名古屋線運航再開
3月30日	J A S	青森～沖縄線運航休止
5月2日	A N K	青森～広島線運航再開（週4往復）
6月26日		ボーディングブリッジ1基増設し、スポット2、3、4、5の4基となる
7月2日	K H B	青森～ハバロフスク線運航再開（週2往復）
9月17日	K H B	青森～ハバロフスク線運航休止
10月29日	A N K	青森～広島線運航休止
11月2日	J A S	青森～沖縄線運航再開（偶数日運航）
11月30日	A N K	青森～名古屋線運航休止
12月28日		有料駐車場拡張部分供用開始
13年3月1日	A N A	青森～名古屋線運航再開
3月22日		小型機用ノースエプロン拡張供用開始
3月30日	J A S	青森～沖縄線運航休止
3月31日	A N A	青森～名古屋線運航休止
5月1日	A N K	青森～広島線運航再開（週3往復）
6月3日	K H B	青森～ハバロフスク線運航再開（週2往復）
9月12日	K H B	青森～ハバロフスク線運航休止
10月30日	A N K	青森～広島線運航休止
11月30日	J A S	青森～大阪（関西空港）線運航休止
12月4日		ターミナルビル前交通島供用開始
14年5月3日	A N K	青森～広島線運航再開（週3往復）
7月1日		運用時間が14時間（7時30分～21時30分）となる
	J A S	青森～東京便ナイトステイ実施
7月3日	K H B	青森～ハバロフスク線運航再開（週2往復）
9月15日	K H B	青森～ハバロフスク線運航休止
10月29日	A N K	青森～広島線運航休止

年 月 日	航空会社	事 項
15年2月2日	J A S	青森～沖縄線運航再開（偶数日運航）
3月18日		灯器整備作業所（メンテナンスショップ）完成
3月30日	J A S	青森～沖縄線運航休止
4月24日	A N A	青森～東京線運航休止（2往復）
4月25日	S K Y	青森～東京線就航（2往復）
7月2日	K H B	青森～ハバロフスク線運航再開（週2往復）
9月17日	K H B	青森～ハバロフスク線運航休止
10月1日		航空管制官による管制業務開始
	J A S	青森～大阪（関西空港）線運航再開（1往復）
10月31日	J A S	青森～大阪（関西空港）線運航休止
11月30日	S K Y	青森～東京線運航休止（東京便6往復へ）
16年1月1日		保安検査場（X-ray）増設（1基→2基）
4月1日		航空会社の統合により国内各路線は日本航空ジャパンの運航となる
7月4日	K H B	青森～ハバロフスク線運航再開（週2往復）
7月16日	J A C	青森～大阪（伊丹）線（1往復）就航
8月31日	J A C	青森～大阪（伊丹）線運航休止
9月15日	K H B	青森～ハバロフスク線運航休止
10月1日	J A L	青森～大阪（関西空港）線運航再開（1往復）
10月31日	J A L	青森～大阪（関西空港）線運航休止
17年2月17日	J A L	中部国際空港開港、青森～名古屋線は青森～名古屋（中部）線となる
3月18日		電源局舎増築完成
4月1日		空港ターミナルビル（国際線）増改築完成
4月14日		滑走路延長供用開始（2,500m→3,000m）
7月3日	K H B	青森～ハバロフスク線運航再開（週2往復）
9月15日	K H B	青森～ハバロフスク線運航休止（9月14日欠航により臨時便運航）
10月6日	J A L	青森～大阪（関西空港）線運航再開（1往復）
11月6日	J A L	青森～大阪（関西空港）線運航休止
11月21日		県道青森浪岡線「高田バイパス」開通
12月28日		立体駐車場本体供用開始（青森浪岡線交通連携推進事業により整備）
18年7月16日	K H B	青森～ハバロフスク線運航再開（週2往復）
8月23日	K H B	青森～ハバロフスク線運航休止
10月1日	J A L	青森～大阪（関西空港）線運航再開（1往復）
10月31日	J A L	青森～大阪（関西空港）線運航休止
11月1日		立体駐車場連絡通路供用開始
19年3月15日		計器着陸システム「CAT-Ⅲa」供用開始
10月1日	J A L	青森～福岡線運航休止
22年10月31日	J A L	青森～名古屋（中部）線運航休止
23年3月23日	K A L	青森～ソウル線 運休（東日本大震災の影響）
7月2日	F D A	青森～名古屋（小牧）線就航（4往復）
10月30日	K A L	青森～ソウル線運航再開
24年3月25日		運用時間が14時間30分（7時30分～22時00分）となる
7月26日		計器着陸システム「CAT-Ⅲb」供用開始
25年12月2日		空港除雪隊の愛称を「ホワイトインパルス」と命名
26年7月1日	A N A	青森～大阪（伊丹）線（3往復）就航
	A N A	青森～札幌（新千歳）線（2往復）就航
27年4月2日		青森空港国際定期便就航20周年
6月1日		青森空港国内定期便就航50周年
29年1月16日	O K A	青森～天津線 定期チャーター便就航（～3月25日、往復74便）
5月7日	O K A	青森～天津線就航（週2往復）
10月29日	K A L	青森～ソウル線増便（～30年3月24日 週5往復）
11月3日	E V A	青森～台北線 定期チャーター便就航（～30年3月13日 週2往復）
30年10月28日	O K A	青森～天津線増便（～31年2月28日 週4往復）
12月22日	K A L	青森～ソウル線増便（～31年3月30日 週5往復）
31年2月28日	O K A	青森～天津線運航休止
令和元年7月17日	E V A	青森～台北線就航（週2往復）
7月29日		空港ターミナルビルリニューアルオープン
11月3日	E V A	青森～台北線増便（翌2年3月28日 週5往復）
令和2年3月29日	F D A	青森～神戸線就航（1往復）

※航空会社名：TDA（東亜国内航空）、JAS（日本エアシステム）、JAL（日本航空）、ANK（エアーニッポン）、SKY（スカイマーク）、ANA（全日本空輸）、JAC（日本エアコミューター）、FDA（フジドリームエアラインズ）、KAL（大韓航空）、AFL（エアフロート）、KHB（タリアビア航空）、OKA（奥凱航空）、EVA（エバー航空）

2 現 況

(1) 現 況

- | | |
|----------|--------------------------------|
| ① 空港の名称 | 青森空港 |
| ② 空港設置者 | 青森県 |
| ③ 空港管理者 | 青森県 |
| ④ 空港の位置 | |
| 所在地 | 青森市大字大谷字小谷 1 - 5 |
| 標点の位置 | 北緯 40° 44' 00" 東経 140° 41' 19" |
| 標高 | 198.1m |
| 滑走路の方位 | 北51° 54' 36" 東 (真方位) |
| ⑤ 空港の種類 | 地方管理空港 |
| ⑥ 着陸帯の等級 | A級 |
| ⑦ 運用時間 | 7時30分～22時00分 |
| ⑧ 飛行場総面積 | 2,413,964㎡ (告示面積) |

(2) 空港施設等

① 基本施設 (県管理)

着陸帯	3,120m×300m
滑走路	3,000m×60m
誘導路	3,506m×30m
エプロン	370m×193.5m (71,595.0㎡) 6バース (大型3、中型1、小型2)
小型機用誘導路	161.317m×10.5m
小型機用エプロン	11バース (9,938.48㎡)

② 飛行場照明施設 (県管理)

滑走路灯	100灯	連鎖式閃光灯	29灯
過走帯灯	10灯	進入角指示灯	8灯
進入灯	281灯	滑走路距離灯	18灯
標準式進入灯 (24側)	166灯	接地帯灯	180灯
側列灯 (24側)	64灯	滑走路中心線灯	199灯
簡易式進入灯 (06側)	51灯	風向灯	2基
旋回灯	9灯	誘導路灯	319灯
滑走路末端補助灯	10灯	誘導路中心線灯	370灯
滑走路末端灯	46灯	誘導案内灯	21灯
飛行場灯台	1基	停止線灯	84灯
航空障害灯	10基	滑走路警戒灯	12灯
エプロン照明灯	12基		

③ 電源施設 (県管理)

電源局舎	鉄筋コンクリート造平家建	896.5㎡
受配電制御機器		1式
予備発電設備 (625kVA)		1式
灯器整備作業所	鉄骨造平家建一部2階建	415.86㎡

④ 消防施設 (県管理)

大型化学消防車		3台
救急医療資器材搬送車 (フルトレーラ式125型)		1台
貯水槽 (40t)		16基

⑤ 航空保安無線施設 (国管理)

VOR (超短波全方向無線標識施設)		1式
DME (距離測定装置)		1式
ILS (計器着陸装置)		1式
SSR (二次監視レーダー装置)		1式

⑥ 空港気象施設 (国管理)

観測施設 風向風速計、滑走路視距離観測装置、温湿度降水観測装置、 シーロメータ、気圧計、雷監視装置		1式
通信施設 気象情報伝達処理システム、航空気象情報提供システム		1式

⑦ ターミナル施設

空港ターミナルビル (青森空港ビル株式会社管理) 鉄筋コンクリート造2階建一部3階建 ボーディングブリッジ	14,213.33㎡ 5基
貨物ターミナルビル・レンタカーターミナル (洗車場、車庫含む) 鉄骨造平家建	1,338.41㎡
燻蒸・焼却炉施設	1式
給油施設 ジェット燃料 200kℓタンク 小型機用燃料給油施設	2基 1式

⑧ 駐車場（県管理）

有料駐車場	(1, 530台)		29, 999. 00㎡
うち立体駐車場	(1, 076台)	鉄骨造 3 階建一部 4 階建	延面積 22, 145. 39㎡
うち連絡通路		延長58. 9m	延面積 276. 79㎡

⑨ 航空局庁舎・管制塔（国管理）

鉄筋コンクリート造 2 階建一部鉄骨造 6 階建
 （東京航空局青森空港出張所、仙台航空測候所青森航空気象観測所）

⑩ その他の建物

消防隊事務所（県管理）	木造 2 階建	115. 94㎡
消防車庫（県管理）	鉄骨造平家建	546. 82㎡
除雪車庫（県管理）	鉄骨造平家建	372㎡
管理車両車庫（県管理）	鉄骨造平家建	92. 12㎡
パッサージャーステップ車庫（県管理）	鉄骨造平家建	72㎡
除雪車両給油取扱所	鉄骨造平家建	380. 0㎡
警察航空隊格納庫、事務所		1, 021. 60㎡
防災航空センター格納庫、事務所		1, 132. 30㎡
小型機格納庫		4 棟



⑪ 保有車両等

機 械 名		型 式 ・ 規 格		台数	メーカー	備 考	
連続摩擦係数測定車		サブ(サーフェス・フリクション・テスター)		1	第一実業		
		ボルボ(サーフェス・フリクション・テスター)		1	第一実業		
大型化学消防車		MAF-60B		1	森 田	1号車	
		PANTHER 8×8 VO SWB		1	ローゼンパワー	2号車	
		PANTHER 6×6 VO SWB		1	ローゼンパワー	3号車	
救急医療資器材搬送車		AEH125		1	東急車輛		
灯火整備作業車		エルフKR-NKR81LAV		1	い す ゞ		
パッセンジャーステップ車		RUNWAY2458Cd		1	第一実業		
除 雪 車 両	スノースーパー	エムビー-4618-FMD-HP3 S-400		1	第一実業	S-1	
		エムビー-4600-TTB-HP3 S-550		1	第一実業	S-3 (被牽引)	
		エムビー-4622-TTB-FW S-550		1	第一実業	S-4 (被牽引)	
		エムビー-4622-TTB-FW S-550		1	第一実業	S-5 (被牽引)	
	スノーブラウ	KL-CYW81P4		10t・A	1	い す ゞ	T-1
		QDG-CZ5YL		10t・O	1	UDトラックス	T-2
		KL-FW50MNZ		10t・O	1	三 菱	T-4
		QDG-CZ5YL		10t・O	1	UDトラックス	T-5
		HT-2926		トラクタ・A	1	第一実業	T-6
		KC-CYW81P2		10t・O	1	UDトラックス	T-7
		HT-2926		トラクタ・A	1	第一実業	T-8
		ADG-SZ4YL		10t・O	1	い す ゞ	T-9
		ADG-CZ4YL		10t・A	1	日 産	T-10
	HT-2926		トラクタ・A	1	第一実業	T-11	
	ク ー タ リ 車	NRZ602		600ps	1	新 潟	R-1
		NRZ601		600ps	1	新 潟	R-2
		NRZ601		600ps	1	新 潟	R-3
		NRZ601		600ps	1	新 潟	R-4
		NRZ602		600ps	1	新 潟	R-5
		HTR53		50ps	1	日本除雪	R-6
ミニホイールローダ		V4-6-C		1	ヤンマー	H-1	
薬 剤 散 布 車		MS-60BWT		1	範 多	M-1	
		NDS80SS5		1	日本除雪	M-2	
		LSF75-4L		1	新 明 和	M-3	
計				32			

青森空港除雪隊ホワイトインパルス



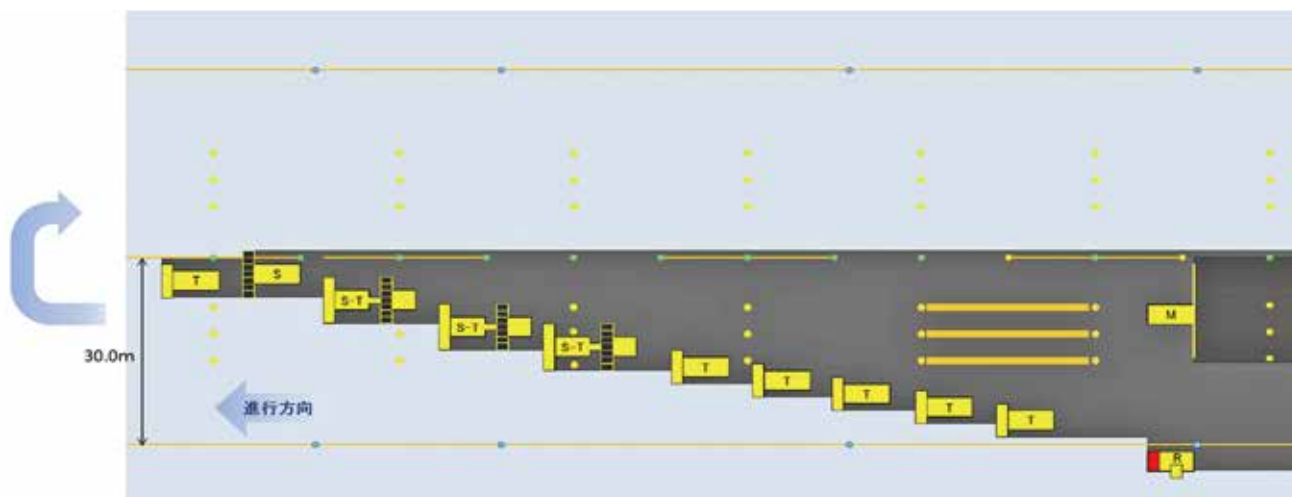
青森空港は全国でも有数の豪雪地帯にあり、雪の多い年では累計降雪量が10mを超える空港です。

民間航空機定期便が離発着する空港の中で、累計降雪量が10mを超える空港は、日本全国の中でも稀です。

そのような豪雪の青森空港を支えているのが、複数社の共同企業体により編成される「青森空港除雪隊ホワイトインパルス」です。



▼除雪隊列



青森空港内の除雪面積は約55万 m^2 （東京ドーム約12個分）にも及びますが、青森空港では、この面積を標準約40分で除雪します。滑走路・誘導路を除雪する本隊は、スノープラウ・スノースイーパー・プラウ付きスイーパーで構成されており、計10台が隊列を組んで走行します。





▲スノープラウ

プラウと呼ばれる排雪板を取付け、高速で走行して雪を寄せる車両。

▼プラウ付スノーパー

プラウ付のトラクターがスノーパーをけん引する車両。



▲スノーシューパー

円柱形のブラシを取付けた車両。路面に付着した雪や氷を掻き出し、ブロフで吹き飛ばします。

▼薬剤散布車

凍結防止剤を散布する車両。薬剤は粒状と液状の2種類を使用します。



▲ホイールドーザー

一般道でも除雪に使用される車両。青森空港では、複数台で雪を運ぶこともあります。

▼ロータリ車

前面に装着している羽状装置（オーガ）で雪を取り込み、ブロフで遠くへ飛ばす車両。



青森空港消防隊

青森空港では航空機の事故等に備えて、火災を消火するための化学消防車や、負傷者を救護するための医療資器材を配備しています。

国際基準により消防車の台数と能力によって空港に離発着できる航空機の大きさが決まっており、青森空港では合計3台の消防車で約25トンの水槽容量と、毎分15トンの放水能力により、カテゴリ-9という大型の航空機が運航できる体制を整えています。



▲医療資器材搬送車

滑走路上の事故が起きた際に負傷した乗客を救護するための車両。救護用大型エア TENT や簡易ベッド等、負傷者の手当のための医療資器材を展開できるような車両に備蓄しています。

▲空港用化学消防車

航空機にはあらゆる先鋭素材を使用されていることや大量の航空燃料を積載しているため、事故により火災が起きた際には強い炎が立ち上がります。

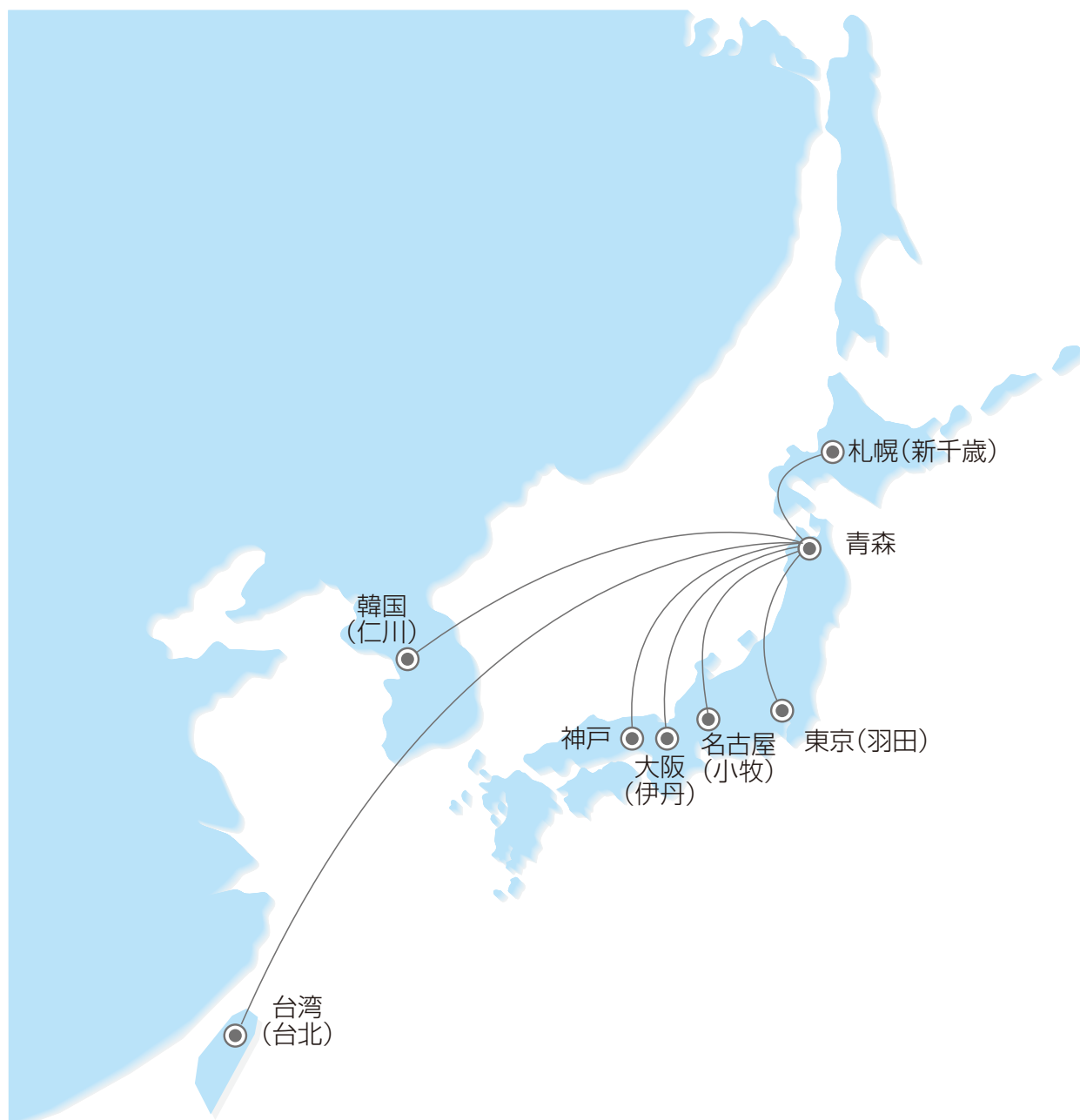
空港用化学消防車は、バズーカのような放水銃（ターレット）で化学消火剤を放水する強力な消火力と、滑走路のどこへでも3分以内に到着できる機動力を備えています。



3 運航路線

(令和5年4月現在)

路線	航空会社	便数	主な運航機種
青森 - 東京(羽田)	日本航空	1日12便(6往復)	B737-800、B767-300
青森 - 大阪(伊丹)	日本航空、全日本空輸	1日14便(7往復) (JAL4往復、ANA3往復)	E170、E190 DHC-8-Q400
青森 - 札幌(新千歳)	日本航空、全日本空輸	1日10便(5往復) (JAL3往復、ANA2往復)	E170、DHC-8-Q400
青森 - 名古屋(小牧)	フジドリームエアラインズ	1日8便(4往復)	E170、E175
青森 - 神戸	フジドリームエアラインズ	1日2便(1往復)	E170、E175
青森 - ソウル(仁川)	大韓航空	運休中	B737-800、B737-900
青森 - 台湾(台北)	エバー航空	運休中	A321-211





日本航空 B737-800



日本航空 ERJ-190



全日本空輸 DHC-8-Q400



フジドリームエアラインズ ERJ-170



フジドリームエアラインズ ERJ-175



大韓航空 B737-900



青森空港キャラクター「ひこりん」



エバー航空 A321-211

4 運航状況及び乗降客数

(1) 総括表

	運航状況			乗降客数			
	運航便数	欠航便数	就航率(%)	乗客数(人)	降客数(人)	計	搭乗率(%)
昭和62年度	3,677	270	93.2	147,993	154,559	302,552	73.6
63年度	4,134	148	96.5	204,929	209,008	413,937	71.1
平成元年度	4,228	160	96.4	259,223	256,747	515,970	72.5
2年度	4,387	198	95.7	299,058	299,298	598,356	74.5
3年度	4,987	138	97.3	354,968	360,268	715,236	74.3
4年度	5,549	86	98.5	418,234	419,738	837,972	73.9
5年度	5,681	186	96.8	437,032	443,512	880,544	68.9
6年度	6,942	114	98.4	489,796	505,395	995,191	64.9
7年度	9,228	225	97.6	581,673	594,593	1,176,266	61.3
8年度	9,521	168	98.3	644,362	660,707	1,305,069	64.5
9年度	10,085	197	98.1	690,521	701,349	1,391,870	65.0
10年度	12,750	207	98.4	787,001	793,472	1,580,473	59.1
11年度	12,772	434	96.7	825,797	834,964	1,660,761	62.5
12年度	11,575	223	98.1	783,289	796,861	1,580,150	64.5
13年度	10,657	246	97.7	764,303	770,793	1,535,096	65.3
14年度	11,123	209	98.2	784,198	790,297	1,574,495	65.4
15年度	10,422	248	97.7	705,790	702,019	1,407,809	61.5
16年度	9,179	410	95.7	634,141	633,463	1,267,604	63.2
17年度	8,936	280	97.0	617,838	622,974	1,240,812	64.5
18年度	9,344	241	97.5	622,577	629,761	1,252,338	62.4
19年度	9,265	96	99.0	616,946	624,558	1,241,504	62.1
20年度	9,029	93	99.0	559,172	572,341	1,131,513	58.7
21年度	8,911	98	98.9	516,242	525,950	1,042,192	55.8
22年度	8,823	80	99.1	487,065	499,504	986,569	62.2
23年度	8,957	147	98.4	396,035	400,753	796,788	77.4
24年度	10,699	245	97.8	408,955	418,798	827,753	65.2
25年度	10,579	258	97.6	421,185	431,508	852,693	67.6
26年度	13,110	419	96.9	455,926	470,410	926,336	67.0
27年度	14,417	285	98.1	496,213	514,339	1,010,552	69.9
28年度	14,548	374	97.5	523,910	538,133	1,062,043	72.2
29年度	15,031	338	97.8	574,935	585,492	1,160,427	72.3
30年度	14,802	425	97.2	591,610	604,660	1,196,270	73.7
31年度/令和元年度	15,080	348	97.7	587,753	602,668	1,190,421	72.7
令和2年度	7,913	238	97.1	163,805	169,425	333,230	42.2
令和3年度	10,994	259	97.7	246,587	250,948	497,535	45.4
4年度	15,166	218	98.6	483,924	493,780	977,704	61.2
令和4年4月	1,179	1	99.9	36,009	38,472	74,481	60.7
5月	1,287	0	100.0	38,267	36,965	75,232	55.8
6月	1,257	3	99.8	35,186	36,388	71,574	54.0
7月	1,278	24	98.2	37,962	40,566	78,528	58.6
8月	1,419	11	99.2	51,375	51,247	102,622	65.7
9月	1,245	15	98.8	41,137	43,015	84,152	64.2
10月	1,308	0	100.0	47,543	49,652	97,195	70.5
11月	1,259	1	99.9	45,843	46,440	92,283	70.3
12月	1,266	37	97.2	39,470	42,816	82,286	62.0
令和5年1月	1,220	83	93.6	33,529	30,790	64,319	50.1
2月	1,136	40	96.6	32,942	33,044	65,986	55.0
3月	1,312	3	99.8	44,661	44,385	89,046	65.1

(2) 国内定期便

	運航状況			乗降客数			
	運航便数	欠航便数	就航率(%)	乗客数(人)	降客数(人)	計	搭乗率(%)
昭和62年度	3,677	270	93.2	147,993	154,559	302,552	73.6
63年度	4,134	148	96.5	204,929	209,008	413,937	71.1
平成元年度	4,228	160	96.4	259,223	256,747	515,970	72.5
2年度	4,387	198	95.7	299,058	299,298	598,356	74.5
3年度	4,987	138	97.3	354,968	360,268	715,236	74.3
4年度	5,549	86	98.5	418,234	419,738	837,972	73.9
5年度	5,681	186	96.8	437,032	443,512	880,544	68.9
6年度	6,942	114	98.4	489,796	505,395	995,191	64.9
7年度	8,862	225	97.5	567,169	579,961	1,147,130	61.3
8年度	9,034	168	98.2	626,458	642,879	1,269,337	64.7
9年度	9,661	197	98.0	672,897	683,505	1,356,402	65.2
10年度	12,346	207	98.4	769,562	775,925	1,545,487	59.0
11年度	12,420	430	96.7	808,372	817,898	1,626,270	62.4
12年度	11,224	212	98.1	764,413	778,040	1,542,453	64.5
13年度	10,307	238	97.7	747,982	754,864	1,502,846	65.5
14年度	10,763	207	98.1	766,514	772,813	1,539,327	65.5
15年度	10,056	246	97.6	689,575	685,835	1,375,410	61.6
16年度	8,825	404	95.6	614,398	613,817	1,228,215	63.2
17年度	8,578	272	96.9	598,092	603,472	1,201,564	64.7
18年度	8,914	231	97.5	599,836	607,616	1,207,452	62.6
19年度	8,835	94	98.9	592,703	600,736	1,193,439	62.0
20年度	8,637	65	99.3	540,598	552,481	1,093,079	58.6
21年度	8,537	96	98.9	497,743	508,056	1,005,799	55.5
22年度	8,421	76	99.1	465,336	476,859	942,195	61.9
23年度	8,825	145	98.4	389,285	393,842	783,127	77.5
24年度	10,333	239	97.7	392,810	402,252	795,062	65.5
25年度	10,265	258	97.5	407,585	417,141	824,726	67.9
26年度	12,804	413	96.9	442,474	457,395	899,869	67.2
27年度	14,119	285	98.0	481,215	499,054	980,269	69.9
28年度	14,234	374	97.4	507,622	521,554	1,029,176	72.0
29年度	14,449	338	97.7	540,251	550,212	1,090,463	72.5
30年度	14,206	412	97.2	555,333	568,083	1,123,416	73.7
31年度/令和元年度	14,553	342	97.7	557,324	572,006	1,129,330	72.7
令和2年度	7,913	238	97.1	163,805	169,425	333,230	41.2
3年度	10,994	259	97.7	246,587	250,948	497,535	45.4
4年度	15,166	218	98.6	483,924	493,780	977,704	61.2
令和4年4月	1,179	1	99.9	36,009	38,472	74,481	60.7
5月	1,287	0	100.0	38,267	36,965	75,232	55.8
6月	1,257	3	99.8	35,186	36,388	71,574	54.0
7月	1,278	24	98.2	37,962	40,566	78,528	58.6
8月	1,419	11	99.2	51,375	51,247	102,622	65.7
9月	1,245	15	98.8	41,137	43,015	84,152	64.2
10月	1,308	0	100.0	47,543	49,652	97,195	70.5
11月	1,259	1	99.9	45,843	46,440	92,283	70.3
12月	1,266	37	97.2	39,470	42,816	82,286	62.0
令和5年1月	1,220	83	93.6	33,529	30,790	64,319	50.1
2月	1,136	40	96.6	32,942	33,044	65,986	55.0
3月	1,312	3	99.8	44,661	44,385	89,046	65.1

(3) 国際定期便

	運航状況			乗降客数			
	運航便数	欠航便数	就航率(%)	乗客数(人)	降客数(人)	計	搭乗率(%)
平成7年度	366	0	100.0	14,504	14,632	29,136	59.7
8年度	487	0	100.0	17,904	17,828	35,732	57.0
9年度	424	0	100.0	17,624	17,844	35,468	59.6
10年度	404	0	100.0	17,439	17,547	34,986	63.6
11年度	352	4	98.9	17,425	17,066	34,491	67.5
12年度	351	11	97.0	18,876	18,821	37,697	67.1
13年度	350	8	97.8	16,321	15,929	32,250	58.3
14年度	360	2	99.4	17,684	17,484	35,168	61.5
15年度	366	2	99.5	16,215	16,184	32,399	59.8
16年度	354	6	98.3	19,743	19,646	39,389	63.7
17年度	358	8	97.8	19,746	19,502	39,248	59.0
18年度	430	10	97.7	22,741	22,145	44,886	56.2
19年度	430	9	97.9	24,243	23,822	48,065	65.4
20年度	392	28	93.3	18,574	19,860	38,434	64.0
21年度	374	2	99.5	18,499	17,894	36,393	64.4
22年度	402	4	99.0	21,729	22,645	44,374	67.4
23年度	132	2	98.5	6,750	6,911	13,661	69.7
24年度	366	6	98.4	16,145	16,546	32,691	60.1
25年度	314	0	100.0	13,600	14,367	27,967	59.9
26年度	306	6	98.1	13,452	13,015	26,467	60.0
27年度	298	0	100.0	14,998	15,285	30,283	68.3
28年度	314	0	100.0	16,288	16,579	32,867	72.8
29年度	582	0	100.0	34,684	35,280	69,964	69.6
30年度	596	13	97.9	36,277	36,577	72,854	73.4
31年度/令和元年度	527	6	98.9	30,429	30,662	61,091	72.8
令和2年度	0	—	—	—	—	—	—
3年度	0	—	—	—	—	—	—
4年度	0	—	—	—	—	—	—

(4) 路線別

① 東京線 (羽田)

	運航状況			乗降客数			
	運航便数	欠航便数	就航率(%)	乗客数(人)	降客数(人)	計	搭乗率(%)
昭和62年度	1,919	142	93.1	107,678	108,308	215,986	76.6
63年度	2,131	83	96.3	150,517	152,492	303,009	77.8
平成元年度	2,121	75	96.6	174,456	173,681	348,137	82.2
2年度	—	—	—	—	—	402,770	—
3年度	2,854	75	97.4	251,925	255,281	507,206	75.7
4年度	2,876	52	98.2	279,592	281,850	561,442	74.9
5年度	2,848	79	97.3	294,012	301,632	595,644	68.1
6年度	3,331	32	99.0	324,673	335,246	659,919	67.3
7年度	3,589	80	97.8	348,410	363,055	711,465	68.0
8年度	3,609	60	98.4	370,685	383,493	754,178	71.4
9年度	3,874	77	98.1	399,254	410,749	810,003	72.6
10年度	5,479	56	99.0	471,590	469,756	941,346	62.1
11年度	5,687	172	97.1	502,084	504,392	1,006,476	65.0
12年度	5,776	102	98.3	488,389	494,191	982,580	65.5
13年度	5,755	124	97.9	486,623	491,130	977,753	63.8
14年度	5,942	109	98.2	505,368	506,008	1,011,376	65.3
15年度	5,293	116	97.9	441,746	441,125	882,871	60.9
16年度	4,202	190	95.7	383,468	383,929	767,397	64.6
17年度	3,966	97	97.6	367,145	367,932	735,077	66.0
18年度	4,303	82	98.1	382,753	384,527	767,280	63.5
19年度	4,353	41	99.1	384,740	391,820	776,560	61.6
20年度	4,364	17	99.6	360,637	368,983	729,620	59.9
21年度	4,342	38	99.1	330,991	336,189	667,180	56.5
22年度	4,352	30	99.3	312,845	322,562	635,407	63.5
23年度	4,368	27	99.4	277,346	281,325	558,671	76.6
24年度	4,336	44	99.0	255,871	264,239	520,110	62.8
25年度	4,309	72	98.4	263,092	269,454	532,546	67.4
26年度	4,321	64	98.5	253,766	262,638	516,404	71.6
27年度	4,372	22	99.5	271,015	278,956	549,971	75.3
28年度	4,429	44	99.0	283,918	291,219	575,137	78.1
29年度	4,542	58	98.7	291,569	297,658	589,227	79.0
30年度	4,320	60	98.6	289,532	298,420	587,952	81.3
31年度/令和元年度	4,280	50	98.8	284,906	292,843	577,749	81.1
令和2年度	1,812	41	97.8	65,186	67,318	132,504	45.3
令和3年度	2,778	52	98.2	105,397	106,282	211,679	49.3
4年度	4,278	35	99.2	225,751	226,893	452,644	64.0
令和4年4月	302	0	100.0	18,797	19,692	38,489	74.6
5月	357	0	100.0	18,560	17,292	35,852	60.6
6月	360	0	100.0	16,372	16,740	33,112	55.6
7月	372	0	100.0	17,999	18,994	36,993	61.5
8月	370	2	99.5	22,226	21,551	43,777	62.0
9月	360	0	100.0	18,820	18,999	37,819	63.7
10月	378	0	100.0	21,104	21,773	42,877	75.0
11月	360	0	100.0	21,548	21,478	43,026	73.8
12月	370	2	99.5	19,249	21,411	40,660	67.8
令和5年1月	350	22	94.1	15,846	13,716	29,562	51.5
2月	327	9	97.3	14,719	14,718	29,437	54.5
3月	372	0	100.0	20,511	20,529	41,040	68.0

※平成2年は資料不足により一部データ欠損

② 大阪線（伊丹）

	運航状況			乗降客数			
	運航便数	欠航便数	就航率(%)	乗客数(人)	降客数(人)	計	搭乗率(%)
昭和62年度	1,071	85	92.6	17,195	21,853	39,048	68.9
63年度	1,268	38	97.1	27,122	28,070	55,192	61.1
平成元年度	1,413	49	96.6	52,794	50,564	103,358	57.1
2年度	—	—	—	—	—	129,636	—
3年度	1,416	48	96.7	68,125	68,363	136,488	69.8
4年度	1,445	18	98.8	73,769	73,836	147,605	72.5
5年度	1,421	51	96.5	68,598	69,116	137,714	68.7
6年度	1,242	34	97.3	58,507	58,365	116,872	57.7
7年度	1,355	37	97.3	52,219	58,739	110,958	50.9
8年度	1,437	25	98.3	66,324	71,574	137,898	50.5
9年度	1,195	24	98.0	65,299	63,128	128,427	59.8
10年度	1,106	24	97.9	54,703	58,624	113,327	62.1
11年度	801	24	97.1	47,365	48,615	95,980	73.6
12年度	807	15	98.2	48,823	49,057	97,880	73.9
13年度	1,056	17	98.4	65,436	68,254	133,690	73.8
14年度	1,546	23	98.5	94,350	99,392	193,742	71.3
15年度	1,528	44	97.2	89,615	89,422	179,037	67.0
16年度	1,516	64	95.9	83,824	84,626	168,450	69.2
17年度	1,510	47	97.0	83,926	85,230	169,156	67.8
18年度	1,494	43	97.2	82,204	84,043	166,247	68.8
19年度	1,491	17	98.9	79,856	79,901	159,757	71.4
20年度	1,503	11	99.3	74,049	75,979	150,028	66.5
21年度	1,492	17	98.9	70,914	73,857	144,771	64.5
22年度	1,513	13	99.1	72,425	74,066	146,491	65.3
23年度	1,660	38	97.8	52,208	52,787	104,995	86.4
24年度	2,361	65	97.3	58,142	58,985	117,127	72.9
25年度	2,206	53	97.7	54,240	54,264	108,504	72.7
26年度	3,710	129	96.6	86,342	88,348	174,690	64.4
27年度	4,367	89	98.0	99,104	102,135	201,239	65.0
28年度	4,310	123	97.2	105,888	108,303	214,191	70.2
29年度	4,373	120	97.3	115,152	116,491	231,643	70.7
30年度	4,226	155	96.5	126,553	129,544	256,097	73.2
31年度/令和元年度	4,255	109	97.5	128,337	132,076	260,413	72.5
令和2年度	2,337	78	96.8	44,774	46,951	91,725	46.5
令和3年度	3,225	59	98.2	62,302	65,404	127,706	46.5
4年度	4,344	67	98.5	113,721	121,222	234,943	62.1
令和4年4月	359	1	99.7	7,214	7,954	15,168	50.0
5月	372	0	100.0	8,308	8,626	16,934	53.9
6月	358	2	99.4	7,871	8,786	16,657	55.0
7月	357	15	96.0	8,195	9,193	17,388	57.3
8月	383	5	98.7	10,953	11,571	22,524	69.8
9月	353	7	98.1	9,439	10,640	20,079	67.7
10月	372	0	100.0	12,244	13,402	25,646	81.6
11月	359	1	99.7	11,783	12,415	24,198	79.7
12月	367	6	98.4	9,816	10,372	20,188	65.2
令和5年1月	351	22	94.1	8,424	8,577	17,001	57.2
2月	329	7	97.9	9,117	9,375	18,492	66.4
3月	384	1	99.7	10,357	10,311	20,668	63.9

※平成2年は資料不足により一部データ欠損

③ 札幌線（新千歳）

	運航状況			乗降客数			
	運航便数	欠航便数	就航率(%)	乗客数(人)	降客数(人)	計	搭乗率(%)
昭和62年度	687	43	94.1	23,120	24,398	47,518	65.7
63年度	735	25	96.7	27,290	28,446	55,736	54.5
平成元年度	694	36	95.1	31,973	32,502	64,475	59.8
2年度	—	—	—	—	—	65,950	—
3年度	721	15	98.0	34,918	36,624	71,542	74.0
4年度	720	10	98.6	41,956	41,753	83,709	72.1
5年度	710	28	96.2	41,109	41,959	83,068	72.5
6年度	1,221	34	97.3	56,561	62,438	118,999	63.6
7年度	1,439	41	97.2	65,153	65,859	131,012	60.2
8年度	1,372	28	98.0	67,110	68,461	135,571	64.5
9年度	1,433	27	98.2	66,731	69,906	136,637	59.6
10年度	1,493	25	98.4	70,546	70,010	140,556	57.1
11年度	1,461	66	95.7	74,441	75,925	150,366	62.0
12年度	1,491	41	97.3	75,438	76,918	152,356	61.4
13年度	1,346	40	97.1	70,433	71,380	141,813	63.5
14年度	1,416	40	97.3	71,117	71,962	143,079	61.6
15年度	1,353	45	96.8	67,676	67,616	135,292	60.8
16年度	1,338	64	95.4	63,183	61,803	124,986	56.7
17年度	1,325	47	96.6	58,495	59,379	117,874	58.7
18年度	1,325	47	96.6	57,930	59,610	117,540	59.6
19年度	1,357	19	98.6	56,081	57,248	113,329	58.5
20年度	1,348	24	98.3	52,849	53,245	106,094	50.8
21年度	1,351	21	98.5	48,459	49,157	97,616	48.2
22年度	1,705	32	98.2	46,311	46,073	92,384	55.9
23年度	2,239	72	96.9	45,131	45,772	90,903	79.2
24年度	2,333	75	96.9	43,763	44,928	88,691	75.2
25年度	2,170	82	96.4	46,267	48,193	94,460	64.6
26年度	3,124	164	95.0	58,368	59,564	117,932	55.4
27年度	3,512	149	95.9	63,259	65,541	128,800	61.0
28年度	3,473	177	95.2	63,314	64,692	128,006	57.8
29年度	3,535	115	96.8	75,171	76,407	151,578	57.7
30年度	3,508	141	96.1	79,526	81,016	160,542	58.8
31年度/令和元年度	3,479	116	96.8	79,659	82,081	161,740	59.2
令和2年度	1,685	63	96.4	24,547	25,075	49,622	39.0
令和3年度	2,315	97	96.0	36,648	36,807	73,455	42.1
4年度	3,568	82	97.8	68,324	68,571	136,895	50.1
令和4年4月	300	0	100.0	5,209	5,553	10,762	47.7
5月	310	0	100.0	5,275	5,138	10,413	44.7
6月	299	1	99.7	5,353	5,366	10,719	47.7
7月	301	9	97.1	5,808	5,881	11,689	51.6
8月	308	2	99.4	8,150	8,063	16,213	70.0
9月	296	4	98.7	6,329	6,546	12,875	57.8
10月	310	0	100.0	6,461	6,504	12,965	45.5
11月	300	0	100.0	5,904	5,806	11,710	51.9
12月	295	15	95.2	4,947	5,190	10,137	45.7
令和5年1月	283	27	91.3	4,493	4,329	8,822	41.5
2月	258	22	92.1	4,219	4,004	8,223	42.4
3月	308	2	99.4	6,176	6,191	12,367	53.4

※平成2年は資料不足により一部データ欠損

④ 名古屋線（中部含む）

	運航状況			乗降客数			
	運航便数	欠航便数	就航率(%)	乗客数(人)	降客数(人)	計	搭乗率(%)
平成4年度	508	6	98.8	22,917	22,299	45,216	69.5
5年度	702	28	96.2	33,313	30,805	64,118	71.4
6年度	720	10	98.6	33,898	32,937	66,835	72.5
7年度	1,301	41	96.9	49,817	47,960	97,777	50.3
8年度	1,204	25	98.0	59,017	54,632	113,649	59.3
9年度	1,535	25	98.4	66,668	66,528	133,196	51.9
10年度	1,849	35	98.1	76,635	80,646	157,281	50.9
11年度	1,682	50	97.1	76,642	85,234	161,876	56.8
12年度	1,659	31	98.2	77,479	81,677	159,156	57.7
13年度	1,111	31	97.3	66,965	63,057	130,022	70.6
14年度	1,232	30	97.6	65,783	63,535	129,318	64.2
15年度	1,345	35	97.5	64,015	61,669	125,684	56.3
16年度	1,308	68	95.1	59,925	60,217	120,142	55.3
17年度	1,307	66	95.2	65,666	67,278	132,944	61.3
18年度	1,333	39	97.2	59,183	58,491	117,674	54.6
19年度	1,364	12	99.1	59,227	58,659	117,886	57.6
20年度	1,359	13	99.1	50,931	52,141	103,072	50.6
21年度	1,352	20	98.5	47,379	48,853	96,232	47.3
22年度	851	1	99.9	33,755	34,158	67,913	51.9
23年度	558	8	98.6	14,600	13,958	28,558	64.0
24年度	1,303	55	95.9	35,034	34,100	69,134	64.2
25年度	1,580	51	96.9	43,986	45,230	89,216	69.0
26年度	1,649	56	96.7	43,998	46,845	90,843	67.9
27年度	1,868	25	98.7	47,837	52,422	100,259	66.5
28年度	2,022	30	98.5	54,502	57,340	111,842	67.2
29年度	1,999	45	97.8	58,359	59,656	118,015	70.4
30年度	2,152	56	97.5	59,722	59,103	118,825	66.9
31年度/令和元年度	2,533	67	97.4	64,315	64,901	129,216	61.7
令和2年度	1,512	44	97.2	21,782	22,279	44,061	35.0
令和3年度	2,046	40	98.1	31,975	31,660	63,635	38.1
4年度	2,197	27	98.8	57,360	57,892	115,252	62.5
令和4年4月	158	0	100.0	3,646	4,007	7,653	57.8
5月	186	0	100.0	4,702	4,481	9,183	58.8
6月	180	0	100.0	4,374	4,272	8,646	57.2
7月	186	0	100.0	4,506	4,850	9,356	60.0
8月	241	1	99.6	6,852	6,901	13,753	67.9
9月	178	2	98.9	4,973	5,078	10,051	67.2
10月	186	0	100.0	5,950	6,087	12,037	77.0
11月	180	0	100.0	5,245	5,302	10,547	69.8
12月	174	12	93.5	4,197	4,578	8,775	60.0
令和5年1月	176	10	94.6	3,693	3,146	6,839	46.3
2月	166	2	98.8	3,699	3,750	7,449	53.5
3月	186	0	100.0	5,523	5,440	10,963	70.2

※平成4年7月18日から平成17年2月16日までは名古屋(小牧)空港、平成17年2月17日から平成22年10月30日までは中部国際空港、平成23年7月2日からは名古屋(小牧)空港

⑤ 神戸線

	運航状況			乗降客数			
	運航便数	欠航便数	就航率(%)	乗客数(人)	降客数(人)	計	搭乗率(%)
31年度/令和元年度	6	0	100.0	107	105	212	44.9
令和2年度	567	12	97.9	7,516	7,802	15,318	32.9
令和3年度	630	11	98.3	10,265	10,795	21,060	41.1
4年度	779	7	99.1	18,768	19,202	37,970	58.1
令和4年4月	60	0	100.0	1,143	1,266	2,409	48.1
5月	62	0	100.0	1,422	1,428	2,850	54.8
6月	60	0	100.0	1,216	1,224	2,440	48.4
7月	62	0	100.0	1,454	1,648	3,102	59.7
8月	117	1	99.2	3,194	3,161	6,355	64.7
9月	58	2	96.7	1,576	1,752	3,328	68.3
10月	62	0	100.0	1,784	1,886	3,670	70.5
11月	60	0	100.0	1,363	1,439	2,802	55.6
12月	60	2	96.8	1,261	1,265	2,526	50.1
令和5年1月	60	2	96.8	1,073	1,022	2,095	41.6
2月	56	0	100.0	1,188	1,197	2,385	50.8
3月	62	0	100.0	2,094	1,914	4,008	77.0

※令和2年3月から就航開始

⑥ ソウル線

	運航状況			乗降客数			
	運航便数	欠航便数	就航率(%)	乗客数(人)	降客数(人)	計	搭乗率(%)
平成7年度	314	0	100.0	12,807	12,884	25,691	63.8
8年度	391	0	100.0	14,967	14,865	29,832	63.6
9年度	322	0	100.0	14,078	14,149	28,227	66.0
10年度	320	0	100.0	14,845	14,957	29,802	71.7
11年度	310	4	98.7	14,886	14,500	29,386	66.4
12年度	301	11	96.5	15,881	15,920	31,801	66.3
13年度	306	8	97.5	13,613	13,244	26,857	55.8
14年度	312	2	99.4	15,182	14,898	30,080	60.9
15年度	312	2	99.4	13,159	13,184	26,343	58.1
16年度	306	6	98.1	17,023	16,882	33,905	62.6
17年度	310	6	98.1	17,512	17,267	34,779	59.3
18年度	406	10	97.6	21,495	20,880	42,375	55.8
19年度	418	2	99.5	23,493	23,108	46,601	65.1
20年度	388	28	93.3	18,276	19,567	37,843	63.7
21年度	374	2	99.5	18,499	17,894	36,393	64.4
22年度	402	4	99.0	21,729	22,645	44,374	67.4
23年度	132	2	98.5	6,750	6,911	13,661	69.7
24年度	366	6	98.4	16,145	16,546	32,691	60.1
25年度	314	0	100.0	13,600	14,367	27,967	59.9
26年度	306	6	98.1	13,452	13,015	26,467	60.0
27年度	298	0	100.0	14,998	15,285	30,283	68.3
28年度	314	0	100.0	16,288	16,579	32,867	72.8
29年度	396	0	100.0	20,767	21,269	42,036	63.9
30年度	372	0	100.0	20,550	21,019	41,569	73.0
31年度/令和元年度	290	0	100.0	13,606	13,977	27,583	66.3
令和2年度	0	—	—	—	—	—	—
令和3年度	0	—	—	—	—	—	—
令和4年度	0	—	—	—	—	—	—

⑦ 台北線

	運航状況			乗降客数			
	運航便数	欠航便数	就航率(%)	乗客数(人)	降客数(人)	計	搭乗率(%)
31年度/令和元年度	237	6	97.5	16,823	16,685	33,508	79.2
2年度	0	—	—	—	—	—	—
3年度	0	—	—	—	—	—	—
4年度	0	—	—	—	—	—	—

※令和元年7月から就航開始

⑧ 天津線

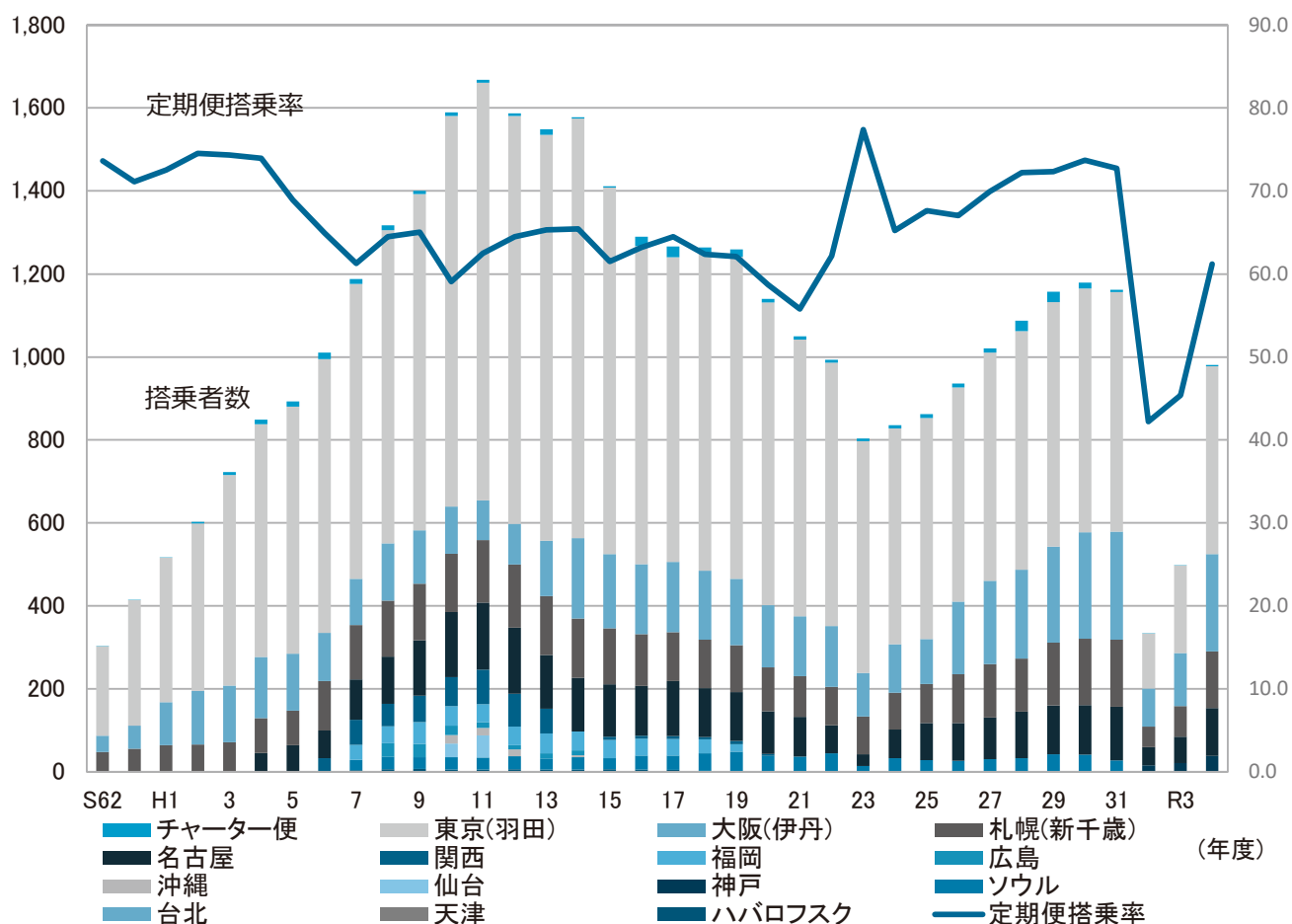
	運航状況			乗降客数			
	運航便数	欠航便数	就航率(%)	乗客数(人)	降客数(人)	計	搭乗率(%)
平成29年度	186	0	100	13,917	14,011	27,928	80.3
平成30年度	224	13	94.5	15,727	15,558	31,285	73.9

※平成31年2月から運航休止

〈乗降客数の推移〉

(千人)

(%)



⑨ 関西線（H6.9月～H13.11月、H15～H20は10月のみ運航）

	運航状況			乗降客数			
	運航便数	欠航便数	就航率(%)	乗客数(人)	降客数(人)	計	搭乗率(%)
平成6年度	414	4	99.0	15,312	15,558	30,870	45.7
7年度	872	18	98.0	32,690	27,571	60,261	41.4
8年度	712	18	97.5	25,202	28,613	53,815	47.1
9年度	717	13	98.2	30,325	33,091	63,416	54.6
10年度	716	14	98.1	34,795	35,104	69,899	58.9
11年度	829	26	97.0	42,696	40,661	83,357	62.5
12年度	780	12	98.5	39,914	39,607	79,521	63.4
13年度	477	12	97.5	29,612	30,193	59,805	69.1
14年度							
15年度	125	0	100.0	4,418	3,505	7,923	38.9
16年度	59	4	93.7	3,547	3,197	6,744	70.1
17年度	66	1	98.5	3,536	3,180	6,716	62.2
18年度	61	2	96.8	2,840	2,687	5,527	67.5
19年度	65	0	100.0	3,770	3,324	7,094	67.2
20年度	63	0	100.0	2,175	2,133	4,308	45.0

⑩ 福岡線（H7.3月～H19.10月）

	運航状況			乗降客数			
	運航便数	欠航便数	就航率(%)	乗客数(人)	降客数(人)	計	搭乗率(%)
平成6年度	14	0	100.0	845	851	1,696	74.3
7年度	306	8	97.5	18,880	16,777	35,657	71.0
8年度	395	5	98.8	22,479	18,768	41,247	64.1
9年度	557	15	97.4	28,870	24,129	52,999	58.4
10年度	408	10	97.6	23,362	23,247	46,609	70.1
11年度	406	12	97.1	21,633	20,942	42,575	64.0
12年度	414	2	99.5	22,207	22,300	44,507	66.1
13年度	411	7	98.3	23,880	23,976	47,856	71.6
14年度	414	4	99.0	22,596	22,960	45,556	67.5
15年度	412	6	98.6	22,105	22,498	44,603	66.4
16年度	402	14	96.6	20,451	20,045	40,496	61.8
17年度	404	14	96.7	19,324	20,473	39,797	60.5
18年度	398	18	95.7	14,926	18,258	33,184	58.5
19年度	205	5	97.6	9,029	9,784	18,813	56.3

⑪ 広島線 (H8. 4月～H14. 10月)

	運航状況			乗降客数			
	運航便数	欠航便数	就航率(%)	乗客数(人)	降客数(人)	計	搭乗率(%)
平成8年度	305	7	97.8	15,641	17,338	32,979	64.8
9年度	350	16	95.6	15,750	15,974	31,724	54.6
10年度	273	5	98.2	10,999	12,128	23,127	51.0
11年度	197	5	97.5	7,406	7,285	14,691	59.2
12年度	149	7	95.5	3,999	6,443	10,442	55.6
13年度	151	7	95.6	5,033	6,874	11,907	62.6
14年度	156	0	100.0	5,018	6,617	11,635	57.7

⑫ 沖縄線 (H10. 11月～H15. 3月)

	運航状況			乗降客数			
	運航便数	欠航便数	就航率(%)	乗客数(人)	降客数(人)	計	搭乗率(%)
平成10年度	153	1	99.4	10,079	10,254	20,333	83.3
11年度	145	3	98.0	9,045	8,744	17,789	73.9
12年度	148	2	98.7	8,164	7,847	16,011	66.4
13年度							
14年度	57	1	98.3	2,282	2,339	4,621	49.4

⑬ 仙台線 (H10. 11月～H11. 10月)

	運航状況			乗降客数			
	運航便数	欠航便数	就航率(%)	乗客数(人)	降客数(人)	計	搭乗率(%)
平成10年度	869	37	95.9	16,853	16,156	33,009	30.1
11年度	1,212	72	94.4	27,060	26,100	53,160	34.8

⑭ ハバロフスク線 (H7. 4月～H18. 8月)

	運航状況			乗降客数			
	運航便数	欠航便数	就航率(%)	乗客数(人)	降客数(人)	計	搭乗率(%)
平成7年度	52	0	100.0	1,697	1,748	3,445	40.4
8年度	96	0	100.0	2,937	2,963	5,900	37.5
9年度	102	0	100.0	3,546	3,695	7,241	43.2
10年度	84	0	100.0	2,594	2,590	5,184	38.5
11年度	42	0	100.0	2,539	2,566	5,105	74.1
12年度	50	0	100.0	2,995	2,901	5,896	71.9
13年度	44	0	100.0	2,708	2,685	5,393	74.7
14年度	48	0	100.0	2,502	2,586	5,088	65.0
15年度	54	0	100.0	3,056	3,000	6,056	68.4
16年度	48	0	100.0	2,720	2,764	5,484	71.4
17年度	48	2	96.0	2,234	2,235	4,469	57.4
18年度	24	0	100.0	1,246	1,265	2,511	64.6
19年度	12	0	100.0	750	714	1,464	75.0
20年度	4	0	100.0	298	293	591	91.2

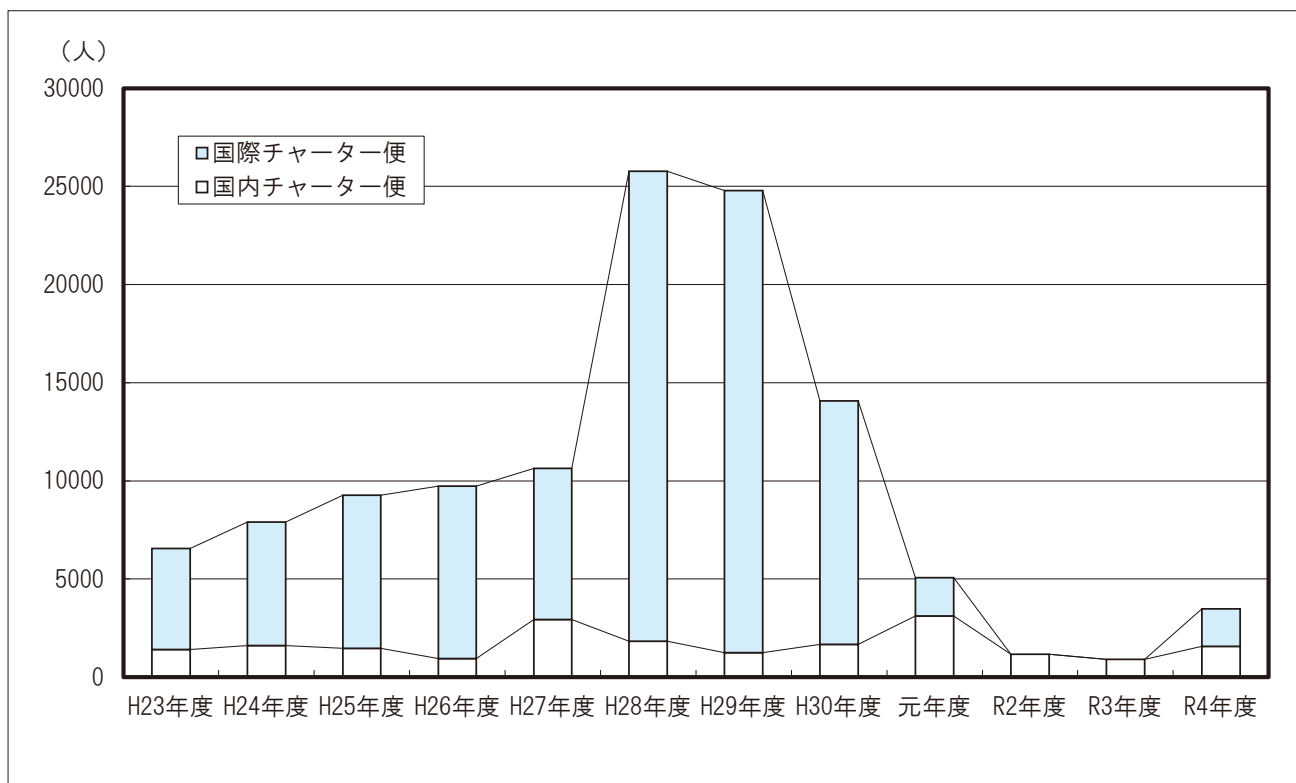
(5) チャーター便

① 運航実績・乗降客数

	国 際		国 内		計
	運航便数	乗降客数(人)	運航便数	乗降客数(人)	
昭和62年度	6	986	0	0	986
63年度	9	1,130	0	0	1,130
平成元年度	6	787	0	0	787
2年度	31	4,172	2	72	4,244
3年度	62	7,102	0	0	7,102
4年度	80	10,988	0	0	10,988
5年度	105	12,467	0	0	12,467
6年度	102	15,333	0	0	15,333
7年度	63	11,373	5	122	11,495
8年度	63	11,420	2	102	11,522
9年度	44	7,784	0	0	7,784
10年度	58	8,339	0	0	8,339
11年度	41	6,403	0	0	6,403
12年度	39	5,937	5	506	6,443
13年度	156	12,609	6	784	13,393
14年度	12	1,459	14	1,340	2,799
15年度	16	2,123	12	1,036	3,159
16年度	143	20,168	18	2,188	22,356
17年度	163	24,444	12	1,474	25,918
18年度	79	11,853	4	233	12,086
19年度	107	15,973	15	2,053	18,026
20年度	48	7,452	12	1,418	8,870
21年度	25	4,645	24	2,654	7,299
22年度	40	6,409	4	298	6,707
23年度	35	5,161	14	1,401	6,562
24年度	38	6,290	14	1,613	7,903
25年度	42	7,802	15	1,470	9,272
26年度	56	8,789	17	936	9,725
27年度	51	7,703	52	2,933	10,636
28年度	156	23,959	35	1,819	25,778
29年度	149	23,558	23	1,237	24,795
30年度	82	12,410	31	1,662	14,072
31年度/令和元年度	14	1,955	61	3,106	5,061
令和2年度	0	0	34	1,156	1,156
令和3年度	0	0	21	895	895
4年度	18	1,904	27	1,566	3,470
令和4年4月	0	0	8	352	352
5月	0	0	0	0	0
6月	0	0	1	0	0
7月	0	0	0	0	0
8月	0	0	0	0	0
9月	0	0	6	290	290
10月	0	0	9	785	785
11月	0	0	0	0	0
12月	0	0	2	139	139
令和5年1月	4	518	0	0	518
2月	4	548	0	0	548
3月	10	838	1	0	838

※遊覧飛行を含む

【チャーター便乗降客数の推移】



② 就航先別乗降客数

目的地・出発地		年度											
		H23年度	H24年度	H25年度	H26年度	H27年度	H28年度	H29年度	H30年度	R元年度	R2年度	R3年度	R4年度
国際	韓国	1,641	0	545	0	277	0	0	0	0	0	0	1,904
	中国	1,235	412	0	1,429	0	11,957	1,441	459	0	0	0	0
	台湾	1,128	4,223	5,088	5,851	7,088	10,185	20,875	11,498	1,300	0	0	0
	米国(ハワイ)	0	967	482	0	0	0	0	0	0	0	0	0
	米国(グアム)	234	172	358	0	0	0	0	0	0	0	0	0
	ロシア	0	0	0	0	0	0	190	0	0	0	0	0
	タイ	0	0	1,099	867	0	1,563	0	0	0	0	0	0
	フィリピン	0	0	0	0	0	0	379	0	0	0	0	0
	ベトナム	0	0	230	0	338	0	398	0	655	0	0	0
	カンボジア	0	0	0	293	0	0		349	0	0	0	0
	スリランカ	0	0	0	0	0	254	275	104	0	0	0	0
	その他	923	516	0	349	0	0	0	0	0	0	0	0
	計	5,161	6,290	7,802	8,789	7,703	23,959	23,558	12,410	1,955	0	0	1,904
国内計	1,401	1,613	1,470	936	2,933	1,819	1,237	1,662	3,106	1,156	895	1,566	
合計	6,562	7,903	9,272	9,725	10,636	25,778	24,795	14,072	5,061	1,156	895	3,470	

※遊覧飛行を含む

③ 運航状況

○ 国際チャーター便

月 日	国 別	航空会社	出発地	目的地	便数	使用機材
1月21日	韓国	大韓航空	仁川	仁川	1	B737-800
1月24日	韓国	大韓航空	仁川	仁川	2	B737-800
1月27日	韓国	大韓航空	仁川	仁川	1	B737-800
2月23日	韓国	大韓航空	仁川	仁川	2	B737-800
2月26日	韓国	大韓航空	仁川	仁川	2	B737-800
3月9日	韓国	大韓航空	仁川	仁川	1	B737-800
3月12日	韓国	大韓航空	仁川	仁川	2	B737-900
3月15日	韓国	大韓航空	仁川	仁川	2	B737-800
3月18日	韓国	大韓航空	仁川	仁川	2	B737-800
3月21日	韓国	大韓航空	仁川	仁川	2	B737-800
3月24日	韓国	大韓航空	仁川	仁川	1	B737-800
国際計					18	

○ 国内チャーター便

月 日	都道府県別	航空会社	出発地	目的地	便数	使用機材
4月24日	広島/鹿児島	フジドリームエアラインズ	広島	鹿児島	2	E75
4月25日	鹿児島/島根	フジドリームエアラインズ	鹿児島	隠岐	2	E75
4月26日	鹿児島/広島	フジドリームエアラインズ	鹿児島	広島	2	E75
4月27日	島根/鹿児島	フジドリームエアラインズ	隠岐	鹿児島	2	E75
9月9日	広島/岡山	日本航空	広島	岡山	2	E90
9月10日	広島/愛媛	日本航空	広島	松山	2	E90
9月13日	広島/岡山	日本航空	広島	岡山	2	E90
10月14日	福岡/鹿児島	フジドリームエアラインズ	北九州	種子島	2	E75
10月16日	鹿児島/福岡	フジドリームエアラインズ	種子島	北九州	2	E75
10月21日	福岡/福岡	日本航空	福岡	福岡	2	B737-800
10月24日	東京/福岡	日本航空	羽田	福岡	1	B737-800
10月24日	福岡/東京	日本航空	福岡	羽田	1	B737-800
12月18日	愛知/高知	フジドリームエアラインズ	名古屋	高知	1	E75
12月20日	高知	フジドリームエアラインズ	高知	Stay	1	E75
12月21日	和歌山	フジドリームエアラインズ	Stay	南紀白浜	0	E75
その他(貨物)					3	
国内計					27	

※遊覧飛行を含む

(6) 貨物取扱状況

① 国内線

(kg)

	一般貨物			郵便貨物			合計
	積荷	卸荷	計	積荷	卸荷	計	
昭和62年度	303,918	634,715	938,633	418,588	1,468,850	1,887,438	2,826,071
63年度	488,521	968,414	1,456,935	513,215	2,183,034	2,696,249	4,153,184
平成元年度	487,612	1,231,105	1,718,717	840,260	2,734,985	3,575,245	5,293,962
2年度	499,615	1,475,286	1,974,901	1,121,671	1,812,367	2,934,038	4,908,939
3年度	496,971	1,704,795	2,201,766	1,029,933	1,813,863	2,843,796	5,045,562
4年度	560,233	1,581,711	2,141,944	828,068	1,727,839	2,555,907	4,697,851
5年度	773,212	1,658,936	2,432,148	802,684	1,545,499	2,348,183	4,780,331
6年度	924,766	2,028,598	2,953,364	908,113	1,570,756	2,478,869	5,432,233
7年度	1,068,623	2,722,623	3,791,246	765,713	1,900,940	2,666,653	6,457,899
8年度	1,551,429	2,313,574	3,865,003	726,373	1,814,073	2,540,446	6,405,449
9年度	1,695,830	2,338,827	4,034,657	777,348	1,782,298	2,559,646	6,594,303
10年度	1,640,782	2,505,208	4,145,990	743,926	1,736,453	2,480,379	6,626,369
11年度	1,201,909	2,727,802	3,929,711	805,165	1,850,348	2,655,513	6,585,224
12年度	1,643,197	2,991,404	4,634,601	779,298	2,042,556	2,821,854	7,456,455
13年度	1,699,013	2,397,159	4,096,172	757,685	2,034,926	2,792,611	6,888,783
14年度	2,071,072	2,411,479	4,482,551	725,762	1,819,080	2,544,842	7,027,393
15年度	2,692,789	2,871,951	5,564,740	754,631	1,689,907	2,444,538	8,009,278
16年度	2,410,245	3,192,524	5,602,769	636,447	1,832,685	2,469,132	8,071,901
17年度	2,120,788	2,831,558	4,952,346	518,596	1,878,535	2,397,131	7,349,477
18年度	2,420,906	2,727,124	5,148,030	384,779	2,037,136	2,421,915	7,569,945
19年度	2,318,275	2,828,214	5,146,489	350,388	2,020,363	2,370,751	7,517,240
20年度	2,299,622	3,104,233	5,403,855	289,010	1,088,907	1,377,917	6,781,772
21年度	2,153,250	2,862,752	5,016,002	235,583	763,833	999,416	6,015,418
22年度	1,853,719	1,918,750	3,772,469	213,647	682,171	895,818	4,668,287
23年度	1,152,448	1,424,359	2,576,807	199,387	658,747	858,134	3,434,941
24年度	1,134,387	1,357,854	2,492,241	257,534	546,261	803,795	3,296,036
25年度	940,781	1,342,156	2,282,937	272,694	521,555	794,249	3,077,186
26年度	736,705	1,255,159	1,991,864	304,978	533,139	838,117	2,829,981
27年度	622,411	1,100,272	1,722,683	368,388	572,064	940,452	2,663,135
28年度	611,736	1,138,427	1,750,163	349,273	510,726	859,999	2,610,162
29年度	650,353	1,127,487	1,777,840	309,232	515,452	824,684	2,602,524
30年度	645,281	1,026,704	1,671,985	271,876	454,961	726,837	2,398,822
31年度/令和元年度	596,543	1,029,600	1,626,143	233,526	439,653	673,179	2,299,322
令和2年度	166,190	381,493	547,683	149,188	383,016	532,204	1,079,887
3年度	132,497	399,959	532,456	179,441	387,073	566,514	1,098,970
4年度	159,374	438,702	598,076	179,327	373,997	553,324	1,151,400
令和4年4月	13,154	32,206	45,360	15,531	32,352	47,883	93,243
5月	12,498	26,460	38,958	14,129	31,085	45,214	84,172
6月	14,405	48,857	63,262	15,325	35,882	51,207	114,469
7月	17,577	36,460	54,037	14,658	30,395	45,053	99,090
8月	15,734	31,503	47,237	14,518	27,575	42,093	89,330
9月	14,678	31,330	46,008	14,290	31,592	45,882	91,890
10月	13,554	54,482	68,036	16,206	31,779	47,985	116,021
11月	13,591	31,736	45,327	16,286	29,083	45,369	90,696
12月	10,438	34,798	45,236	16,520	36,172	52,692	97,928
令和5年1月	9,502	27,048	36,550	13,519	30,705	44,224	80,774
2月	10,495	30,456	40,951	13,262	26,666	39,928	80,879
3月	13,748	53,366	67,114	15,083	30,711	45,794	112,908

② 国際（ソウル）線

(kg)

	一般貨物			郵便貨物			合計
	積荷	卸荷	計	積荷	卸荷	計	
平成7年度	2,315	10,294	12,609	0	0	0	12,609
8年度	6,265	6,528	12,793	0	0	0	12,793
9年度	18,591	3,055	21,646	0	0	0	21,646
10年度	27,591	26,226	53,817	0	0	0	53,817
11年度	37,059	30,031	67,090	0	0	0	67,090
12年度	45,882	60,030	105,912	0	0	0	105,912
13年度	48,546	32,514	81,060	0	0	0	81,060
14年度	42,683	19,841	62,524	0	0	0	62,524
15年度	15,423	10,422	25,845	0	0	0	25,845
16年度	13,727	10,180	23,907	0	0	0	23,907
17年度	21,852	7,065	28,917	0	0	0	28,917
18年度	21,538	5,227	26,765	0	0	0	26,765
19年度	7,226	5,234	12,460	0	0	0	12,460
20年度	1,038	2,805	3,842	0	0	0	3,842
21年度	149	8,936	9,085	0	0	0	9,085
22年度	137	5,249	5,386	0	0	0	5,386
23年度	260	593	853	0	0	0	853
24年度	201	965	1,166	0	0	0	1,166
25年度	0	45	45	0	0	0	45
26年度	93	310	403	0	0	0	403
27年度	275	215	490	0	0	0	490
28年度	197	405	602	0	0	0	602
29年度	140	485	625	0	0	0	625
30年度	3,202	438	3,640	0	0	0	3,640
31年度/令和元年度	817	371	1,188	0	0	0	1,188
令和2年度	0	0	0	0	0	0	0
3年度	0	0	0	0	0	0	0
4年度	0	0	0	0	0	0	0

(7) 定期便欠航状況

年 月	予定 運航 便数	就航 便数	欠航 便数	欠 航 原 因								欠航率 (%)
				青森空港天候不良					他空港 天候不良	機材 故障	その他	
				濃霧	風雪	強風	台風	その他				
昭和62年度	3,947	3,677	270	85	107	8	4	43	22	1		6.8
63年度	4,278	4,134	144	95	41				4	4		3.4
平成元年度	4,390	4,228	162	99	40	2			12	9		3.7
2年度	4,585	4,387	198									4.3
3年度	5,129	4,991	138	87	32		4		8	5	2	2.7
4年度	5,635	5,549	86	58	10	2				2	14	1.5
5年度	5,867	5,681	186	104	28	6	12	2	18	6	10	3.2
6年度	7,056	6,942	114	73	4		10		18	1	8	1.6
7年度	9,453	9,228	225	114	53	2		4	29	7	16	2.4
8年度	9,689	9,521	168	107	27	4			14	4	12	1.7
9年度	10,282	10,085	197	112	9				35	5	36	1.9
10年度	12,957	12,750	207	76	55		29		17	13	17	1.6
11年度	13,206	12,772	434	308	6	20			18	10	72	3.3
12年度	11,798	11,575	223	84	84		12	4	26	7	6	1.9
13年度	10,903	10,657	246	174	26	2	2		26	1	15	2.3
14年度	11,332	11,123	209	123	20				15	2	49	1.8
15年度	10,670	10,422	248	125	30	2	17		26	7	41	2.3
16年度	9,589	9,179	410	162	75	19	51	9	51	21	22	4.3
17年度	9,216	8,936	280	129	48	20		2	20	20	41	3.0
18年度	9,585	9,344	241	89	4	56		8	13	35	36	2.5
19年度	9,361	9,265	96		9	18	17	6	21	7	18	1.0
20年度	9,122	9,029	93	2	10			1	19	17	44	1.0
21年度	9,009	8,911	98		24		21	10	20	14	9	1.1
22年度	8,903	8,823	80	2	31			2	9	10	26	0.9
23年度	9,104	8,957	147	56	26			2	26	19	18	1.6
24年度	10,944	10,699	245	81	48	18		4	41	30	23	2.2
25年度	10,837	10,579	258	80	21	5	6	4	57	21	64	2.4
26年度	13,529	13,110	419	58	168	9	3	2	88	31	60	3.1
27年度	14,702	14,417	285	52	55	6		14	45	43	70	1.9
28年度	14,922	14,548	374	88	33	14	24		69	48	98	2.5
29年度	15,369	15,031	338	35	90	50	37		50	28	48	2.2
30年度	15,227	14,802	425	88	98	29	16	6	79	17	92	2.8
31年度/令和元年度	14,895	14,553	342	113	46	14		51	68	12	38	2.3
令和2年度	8,151	7,913	238	59	145		4	4	6	10	10	2.9
3年度	11,253	10,994	259	19	115	7	4		56	11	47	2.3
4年度	15,384	15,166	218	25	114		2	2	34	8	33	1.4
令和4年4月	1,180	1,179	1							1		0.1
5月	1,287	1,287										0.0
6月	1,260	1,257	3	3								0.2
7月	1,302	1,278	24	12				2			10	1.8
8月	1,430	1,419	11	3					1	1	6	0.8
9月	1,260	1,245	15	1			2		9	1	2	1.2
10月	1,308	1,308										0.0
11月	1,260	1,259	1							1		0.1
12月	1,303	1,266	37		27				2	3	5	2.8
令和5年1月	1,303	1,220	83	2	67				8		6	6.4
2月	1,176	1,136	40	4	20				12		4	3.4
3月	1,315	1,312	3						2	1		0.2

※平成2年は資料不足により一部データ欠損

5 除雪状況

	降雪日数(日)	降雪量累計(cm)	最大積雪深(cm)	除雪日数(日)	除雪回数(回)
平成3年度	80	767	84		292
4年度	58	577	63		260
5年度	110	1,089	103		294
6年度	80	979	120		218
7年度	95	1,311	196		262
8年度	88	794	150		207
9年度	65	956	142		248
10年度	127	1,311	210	102	278
11年度	108	1,381	162	94	251
12年度	107	1,359	210	97	310
13年度	100	881	130	85	219
14年度	112	971	130	89	270
15年度	91	755	115	78	256
16年度	110	1,096	217	92	367
17年度	114	834	195	97	352
18年度	97	447	80	82	183
19年度	95	748	133	85	259
20年度	98	542	65	88	217
21年度	99	611	110	103	258
22年度	99	739	145	91	263
23年度	73	1,130	221	110	304
24年度	53	1,029	205	124	310
25年度	87	1,002	140	116	281
26年度	66	833	140	110	219
27年度	94	598	120	70	180
28年度	111	695	98	85	224
29年度	113	764	140	87	235
30年度	109	781	143	75	219
31年度/令和元年度	101	460	65	50	136
令和2年度	95	768	140	80	198
3年度	96	1,101	195	68	219
4年度	89	1,141	145	69	211
令和4年4月	4	4	2	0	0
11月	1	6	0	1	1
12月	26	404	95	21	77
令和5年1月	28	446	135	25	83
2月	26	278	145	21	48
3月	4	3	104	1	2

※平成3年～9年の除雪日数および平成2年以前はデータなし

6 駐車場利用状況

(1) 有料駐車場概要

駐 車 台 数 (※立体駐車場の屋上階(4F)は、冬期間未供用) 単位：台

	全 体		立体※		屋 外			
	身障者	マイクロバス	身障者	マイクロバス	身障者	マイクロバス		
夏期	1,530	32	4	1,076	24	454	8	4
冬期※	1,266	26	4	812	18	454	8	4

車 両 制 限 普通乗用車及び軽自動車(高さ制限：屋外3.0m、立体2.1m)

駐 車 料 金 基本料金 入場1回につき200円

泊車料金 泊車1泊につき830円 【令和5年4月1日現在】

駐 車 場 設 備 入口 1箇所

出口 1箇所(ゲート3基：自動ゲート2基、手動ゲート1基)

入・出場可能時間 6：00～22：30(年中無休)

基本料金の割引 青森空港有料道路を利用して駐車場に入場した場合、基本料金を免除(無料)します。

(詳しくは有料駐車場係員へお尋ねください)

(2) 令和4年度有料駐車場利用台数

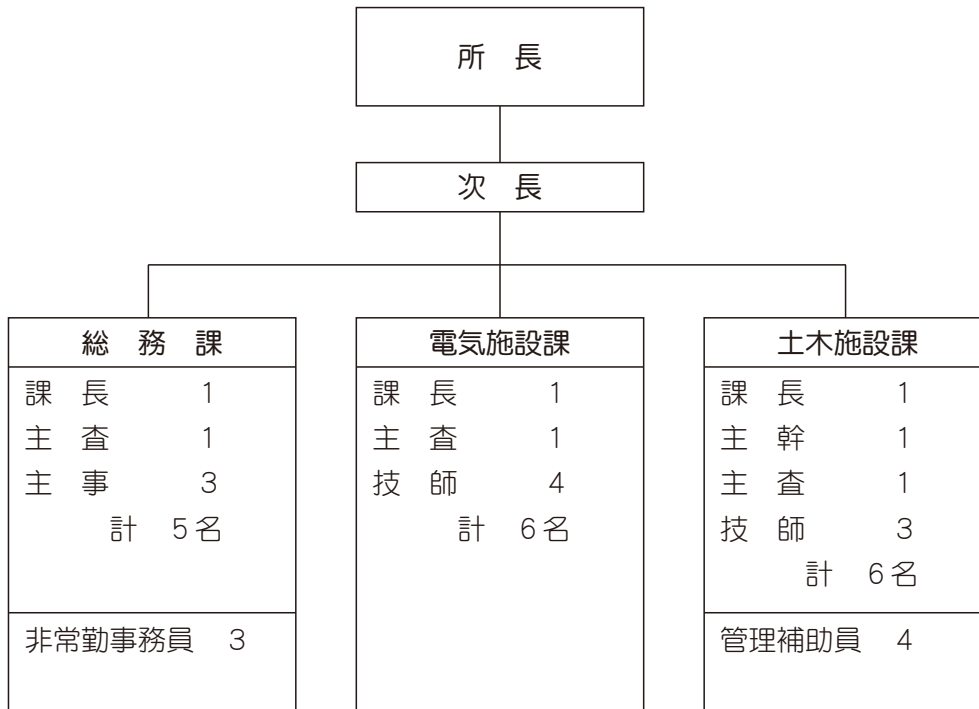
泊数別駐車台数

単位：台

	当日	1泊	2泊	3泊	4泊	5泊	6泊	7泊	8泊	9泊	10泊	11泊以上	計
4月	10,945	1,279	1,281	610	283	96	59	27	17	12	12	20	14,641
5月	10,912	1,374	1,618	884	353	152	113	76	37	36	23	39	15,617
6月	8,706	1,801	1,867	950	285	100	47	22	14	15	9	19	13,835
7月	10,235	1,651	2,101	999	367	140	57	33	9	11	7	16	15,626
8月	16,968	1,103	1,515	822	420	233	107	68	40	33	32	42	21,383
9月	10,481	1,418	1,891	999	380	152	65	44	29	17	14	26	15,516
10月	9,357	1,963	2,574	1,223	411	158	56	32	13	16	10	24	15,837
11月	9,445	2,183	2,913	1,361	510	193	68	31	23	15	7	35	16,784
12月	12,394	1,749	2,346	977	380	223	51	29	27	16	9	22	18,223
1月	12,751	1,219	1,697	928	458	260	157	98	73	56	46	100	17,843
2月	9,312	1,531	2,083	1,167	388	140	65	23	20	14	10	16	14,769
3月	12,039	2,176	2,843	1,497	519	188	93	48	29	15	11	26	19,484
計	133,545	19,447	24,729	12,417	4,754	2,035	938	531	331	256	190	385	199,558
構成比	66.9%	9.7%	12.4%	6.2%	2.4%	1.0%	0.5%	0.3%	0.2%	0.1%	0.1%	0.2%	100.0%

7 組織・職員現況

○ 組織 図



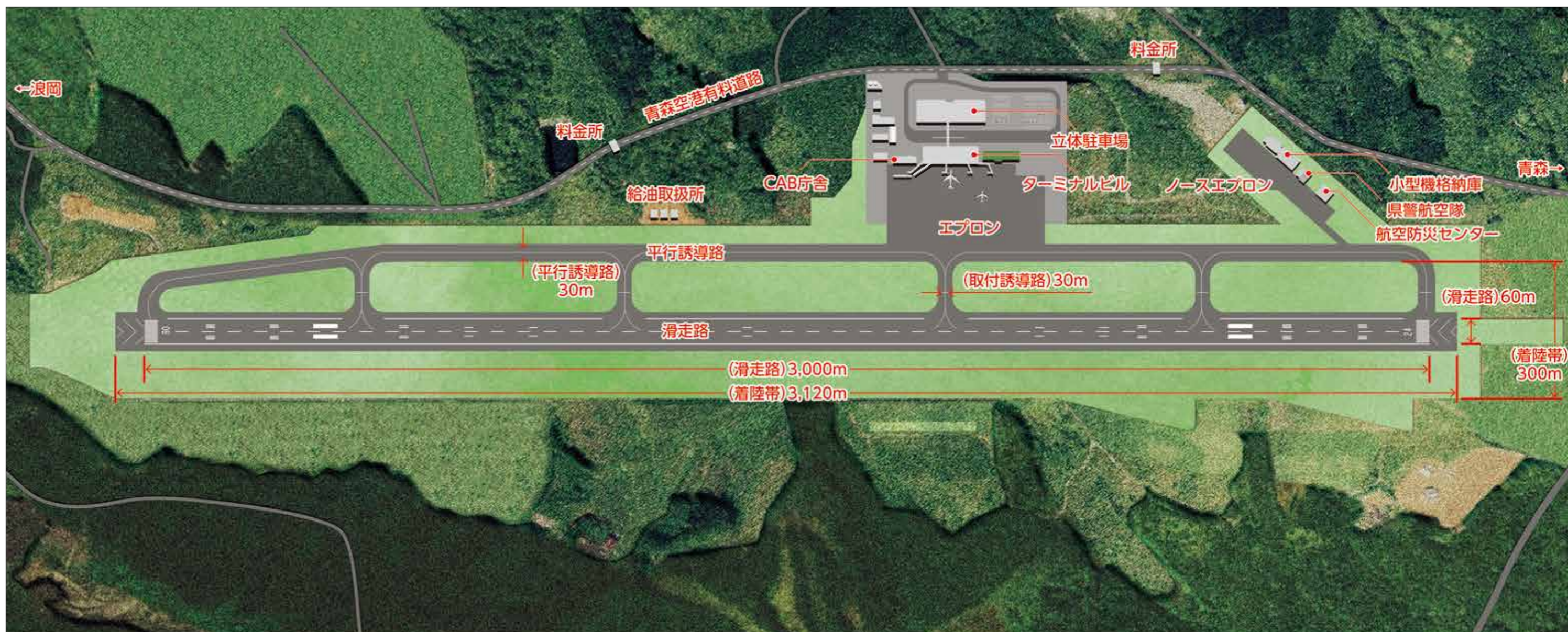
○ 職員 数

所長	次長	課長	主幹	主査	主事	技師	小計	非常勤事務員	管理補助員	合計
1	1	3	1	3	3	7	19	3	4	26

資 料 編

- (1) 青森空港平面図
- (2) 空港写真・空港施設等位置図
- (3) 青森空港空域図
- (4) ターミナル地区配置図
- (5) ターミナルビル平面図
- (6) 空港関係機関・事業所

(1) 青森空港平面図



(2) 航空写真・空港施設等位置図

消防車庫と化学消防車
航空機火災などの万が一の事態に備え、化学消防車と救急医療資器材搬送車がいつでも出動できるように待機しています。



国土交通省東京航空局青森空港出張所(CAB)
管制官は、航空機が安全に発着できるようにパイロットと直接コンタクトして指示をしたり、空港の気象状態を常にチェックしています。



ターミナルビル



立体駐車場



レンタカーターミナル



県警航空隊



電源局舎



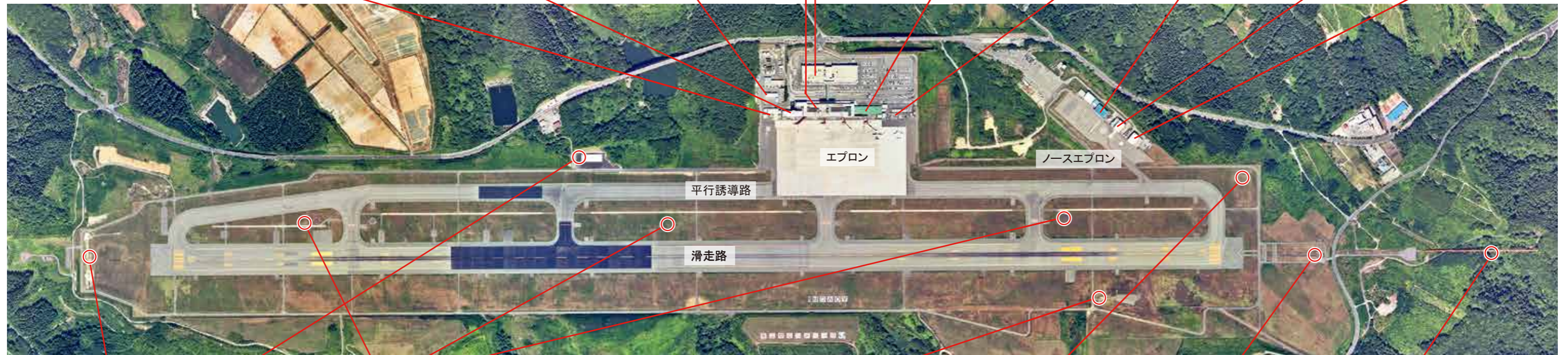
貨物ターミナル



小型機格納庫



航空防災センター



ローライザー(LOC : Localizer)
着陸しようとする航空機に対し、進入コースからの左右のズレを示す電波を発射



RVR観測装置(写真右)
滑走路視距離(RVR : Runway Visual Range 滑走路上のパイロットが灯火を視認できる最大距離)を求めめるための装置

風向風速計(写真左)
航空機離着陸付近の風向・風速を観測する装置

給油取扱所



グライドスロープ(GS : Glide slope)
着陸しようとする航空機に対し、進入コースからの降下角情報(3度)を示す電波を発射

T-DME
滑走路に着陸地点までの距離を連続的に知らせる装置



雲高測定器(シーロメーター)
レーザー光で上空の雲底の高さを測定する装置



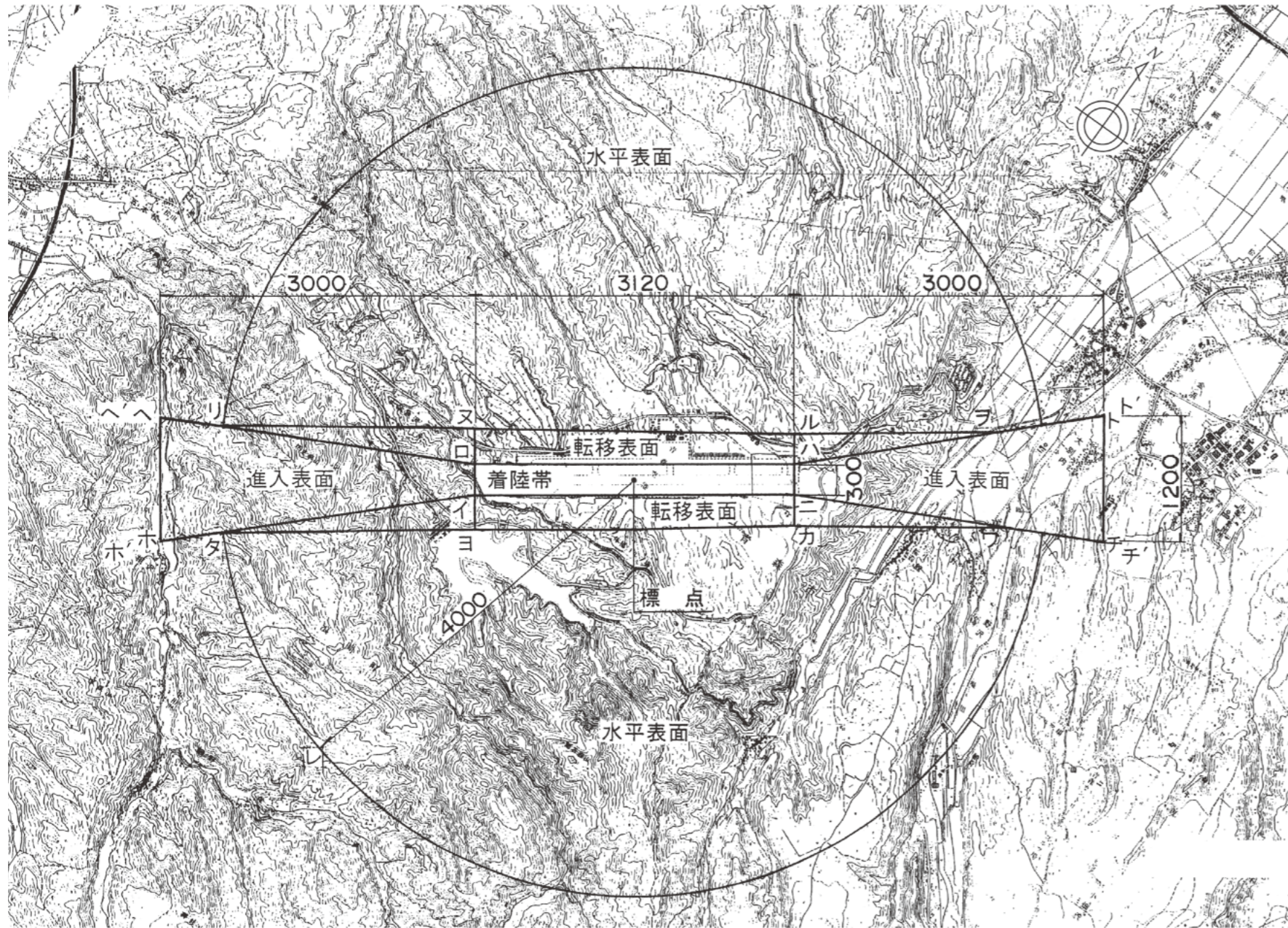
マーカー(MKR : Marker)
着陸しようとする航空機に対し、滑走路までの距離を示す電波を発射



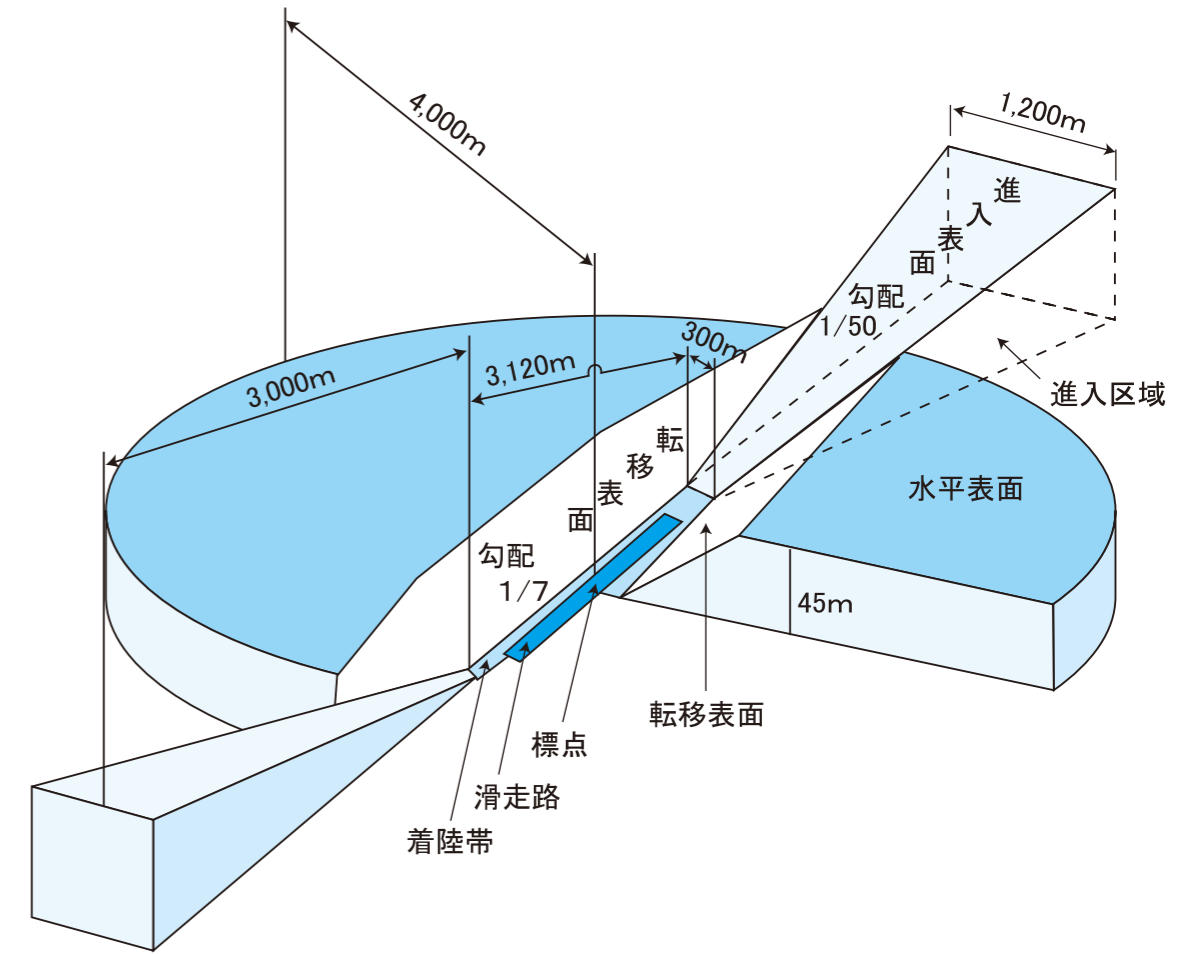
標準式進入灯
着陸しようとする航空機に最終進入の経路を示すために、滑走路末端から進入区域に設置する灯火



(3) 青森空港空域図

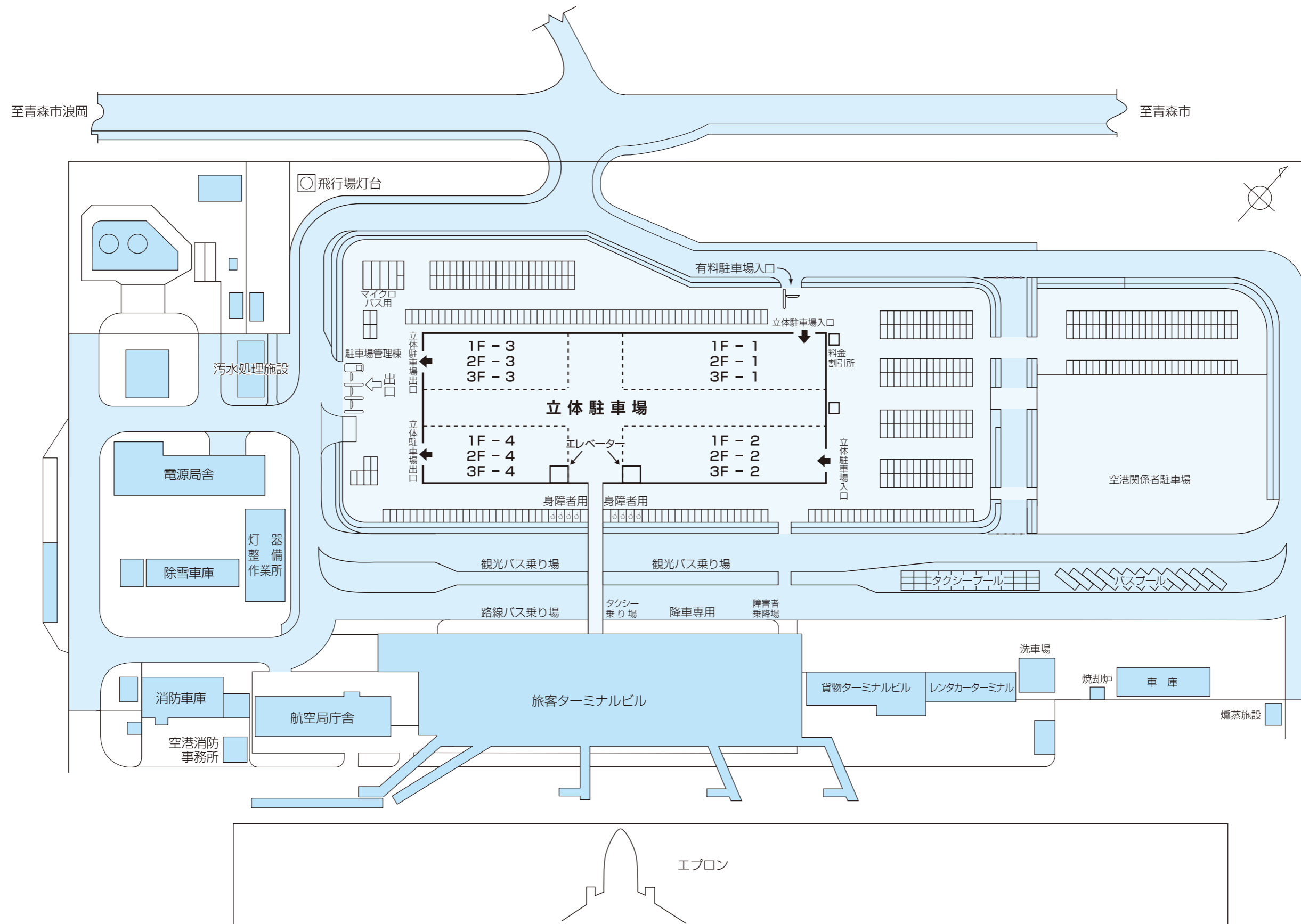


〈青森空港制限表面説明図〉

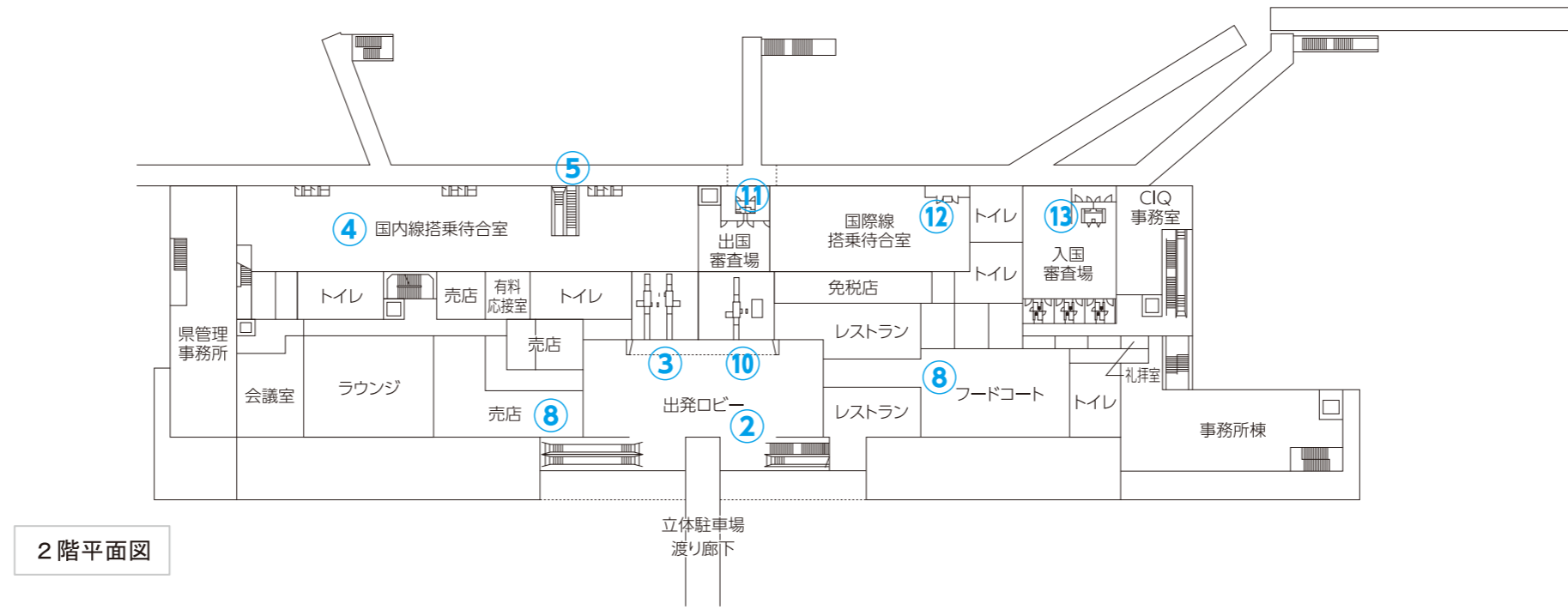


- 制限表面……航空機の安全運航を確保するため、空港およびその周辺に設けられた障害物を制限する表面
- 進入表面 航空機の離着陸直後の直線飛行の安全を確保するために物件を制限する表面
(水平に対する1/50勾配の表面)
 - 転移表面 航空機が着陸のための進入を誤った場合に、脱出するための旋回時の安全を確保するために物件を制限する表面
(滑走路中心線から両端150mからの1/7勾配の表面)
 - 水平表面 航空機が着陸の際に空港周辺を低高度で旋回する場合に、その安全を確保するために物件を制限する表面
(空港の標点(青森空港の場合198.1m)から上方45m)

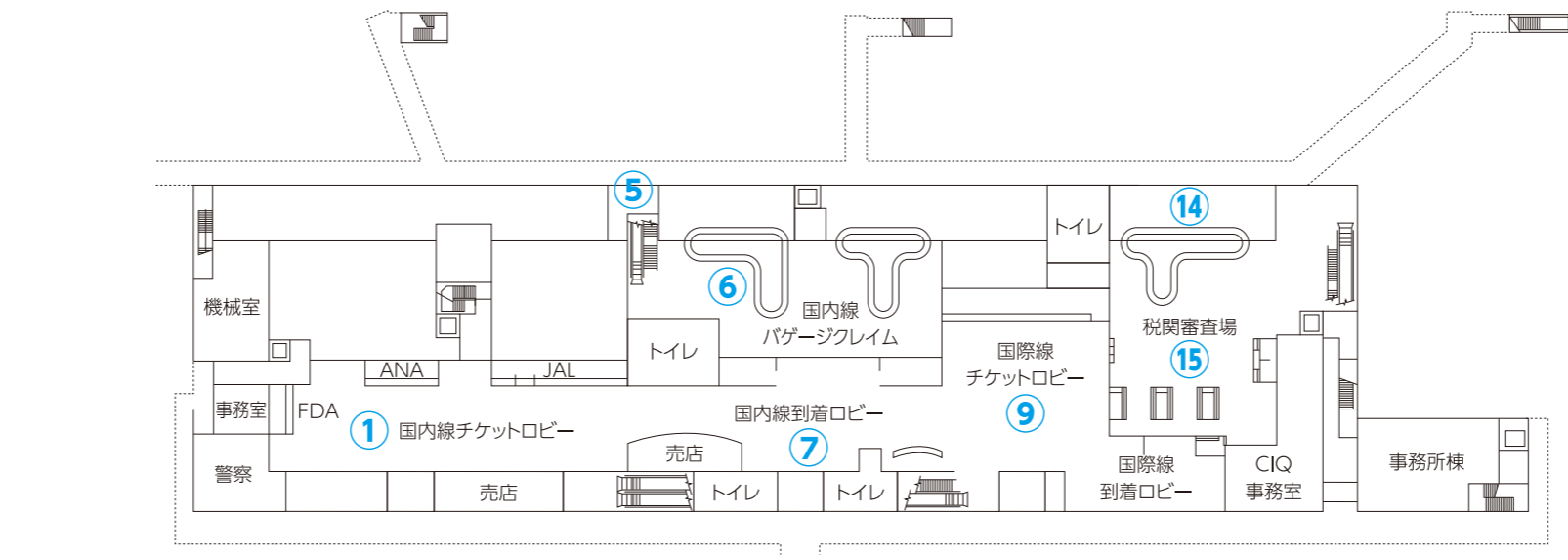
(4) ターミナル地区配置図



(5) ターミナルビル平面図



2階平面図



1階平面図

国内線施設	No.	項目
	①	チケットロビー
	②	出発ロビー
	③	保安検査場
	④	搭乗待合室
	⑤	到着動線
	⑥	バゲージクレーム
	⑧	2F売店、レストラン

国際線施設	No.	項目
	⑨	チケットロビー
	⑩	保安検査場
	⑪	出国審査場
	⑫	搭乗待合室
	⑬	入国審査場
	⑮	税関審査場

(6) 空港関係機関・事業所

(1) 空港関係官公署

(令和5年4月1日現在)

官公署名	住所	電話番号
国土交通省東京航空局青森空港出張所(CAB)	青森市大字大谷字小谷1-303	017-739-2240
法務省仙台出入国在留管理局青森出張所 (青森空港事務室)	青森市長島1-3-5	017-777-2939 017-729-0755
財務省函館税関青森税関支署 (青森空港出張所)	青森市青柳1-1-2	017-734-0780 017-739-2008
厚生労働省仙台検疫所青森出張所 (青森空港出張所)	青森市青柳1-1-2	017-722-7687 017-729-0911
農林水産省動物検疫所北海道・東北支所函館空港出張所 (青森空港事務室)	函館市高松町511番地	0138-84-5415 017-729-1246
農林水産省横浜植物防疫所塩釜支所弘前出張所 (青森空港事務室)	弘前市上白銀町5-6	0172-36-0789 017-729-1359
気象庁仙台管区気象台 (青森航空気象観測所)	宮城県仙台市宮城野区五輪1-3-15 仙台第3合同庁舎 青森市大字大谷字小谷1-303	022-297-8100 017-763-0256
青森県警察本部警察航空隊	青森市大字大谷字山ノ内6	017-739-8124
青森警察署青森空港警備派出所	青森市大字大谷字小谷1-5	017-739-8842
青森県防災航空センター	青森市大字大谷字山ノ内6-128	017-729-0355

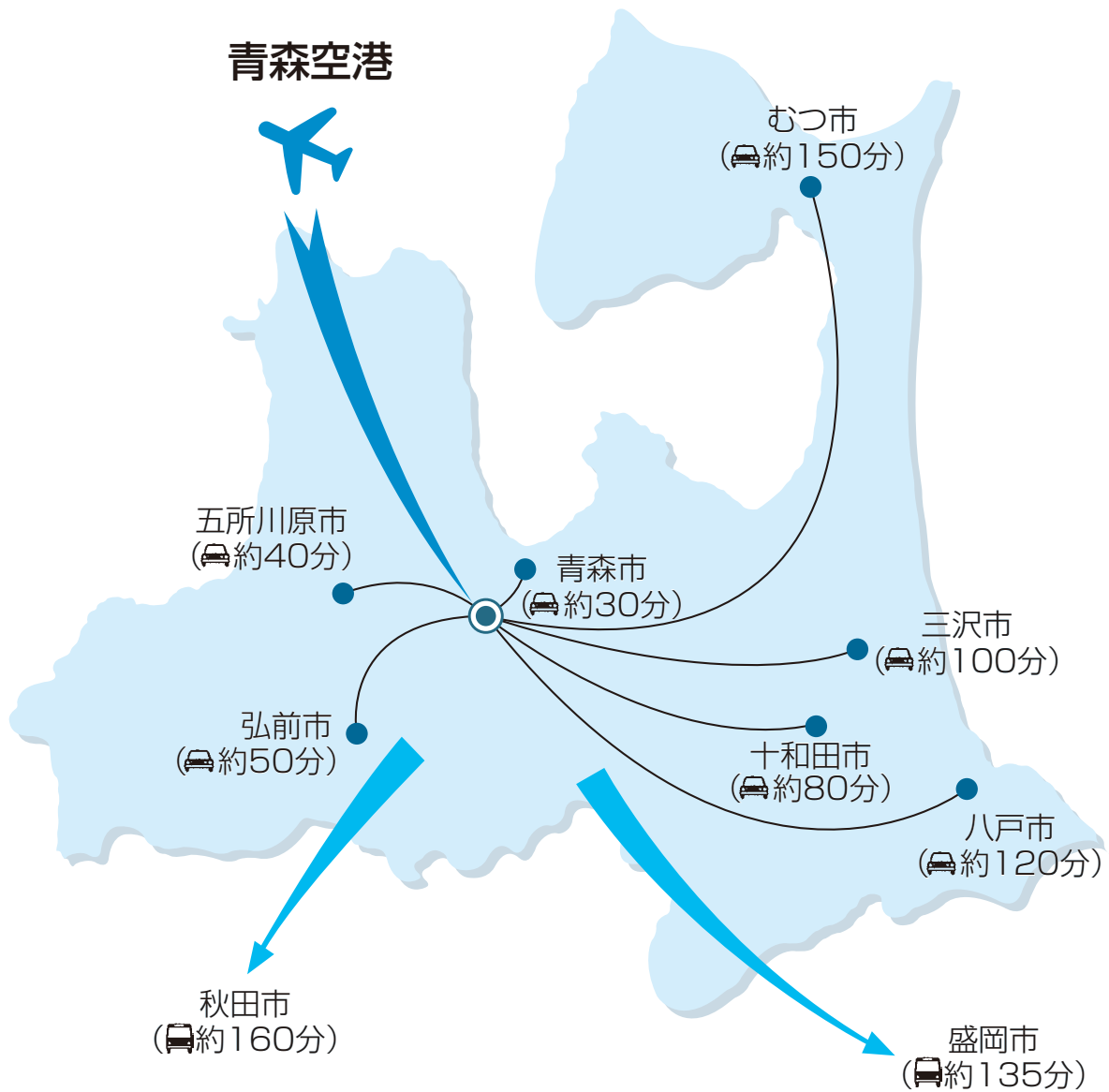
(2) 航空会社

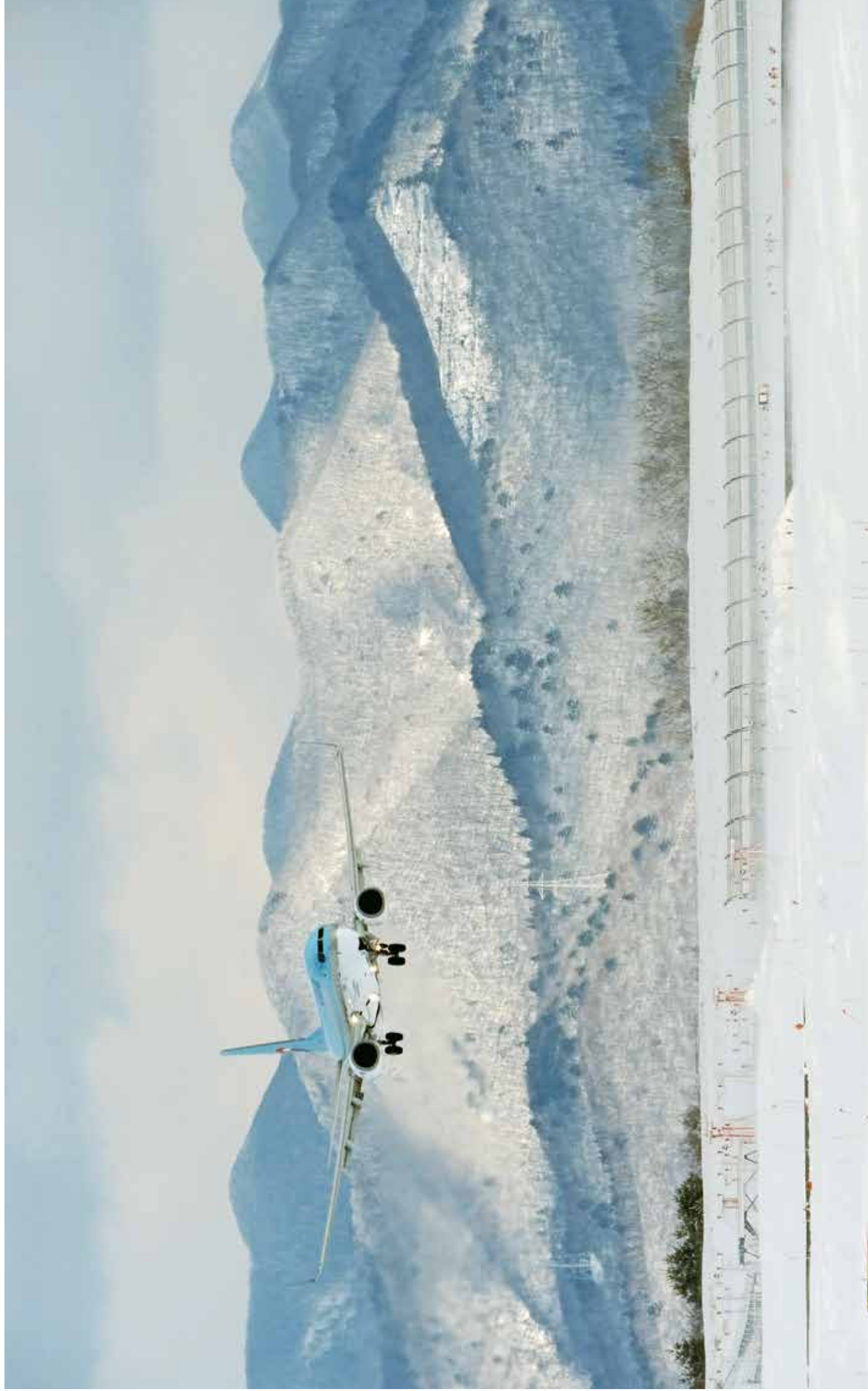
名称	電話番号
日本航空(株)青森支店 (コールセンター)	017-773-2188 0570-025-071
(株)フジドリームエアラインズ青森空港支店 (コールセンター)	0570-55-0489 (0570-029-222)
全日本空輸(株)青森空港所 (コールセンター)	017-771-5959 0570-029-222
(株)大韓航空青森支店	017-718-0418

(3) 空港関連事業所

事業所名	電話番号
青森空港ビル(株)	017-739-2000
弘済企業(株)青森営業所	017-739-6280
(有)船水礦油販売	017-739-3741
東北測量(株)航空部	017-739-3709
パイオニアエース航空(株)青森オフィス	0178-25-8187
(株)電路施設社(電源局舎)	017-762-1656
青森総合警備保障(株)(警備)	017-739-9791
青森千代田(株)青森支店(空港消防隊)	017-775-3192

青森空港と各主要都市のアクセス





青森県青森空港管理事務所 〒030-0155 青森県青森市大字大谷字小谷1-5 TEL 017-739-2121 / FAX 017-739-2780
青森空港ホームページ <http://www.pref.aomori.lg.jp/soshiki/kendo/airport/index.html>