

防災公共推進計画書

～今別町～

令和7年度

青 森 県

防災公共推進計画の更新ポイント

今回の防災公共推進計画の更新ポイントを、下記の4項目（津波浸水想定区域に該当しない市町村は3項目）に重点を置き、各市町村の防災公共推進計画について再検討ならびに更新を行ったものである。

①地震・津波災害

将来起こりうる最大クラスの地震・津波（太平洋側海溝型地震、日本海側海溝型地震、内陸直下型地震）を想定した新たな津波浸水想定区域を基に、従前の津波浸水想定区域から区域が拡大した地区に対して、対象市町村から現状を確認し、避難場所、避難目標地点、避難限界範囲、避難経路等の再検討に重点を置き、更新を行った。

②風水害

国・県管理河川のうち、洪水予報河川及び水位周知河川における従前の洪水浸水想定区域から区域が拡大した地区に対して、対象市町村から現状を確認し、避難場所、避難経路等の再検討に重点を置き、更新を行った。

③危険箇所

県で指定している危険箇所（河川砂防危険箇所、林政危険地区、道路防災点検、橋梁危険箇所）は道路を保全対象としている危険箇所が多く、かつ各地に点在していることから、避難経路を確保する観点で現時点の危険箇所及び市町村の施策の整備状況を確認し、孤立の恐れのある集落の解消に重点を置き、更新を行った。

④市町村へのヒアリング

令和3年及び令和4年に本県で発生した大雨災害や令和6年1月に発生した能登半島地震等、近年発生した災害を踏まえ、各市町村における災害時の実体験や被災当時の課題等をヒアリングし、その内容を基に避難場所、避難目標地点、避難限界範囲、避難経路等の再検討に重点を置き、更新を行った。

※津波浸水想定区域に該当する市町村は①～④すべてが該当となり、それ以外の市町村は②、③、④が該当する。



図-1 青森県沿岸区分図

表-1 津波の水位・影響開始時間等一覧表

| 市町村 | 海岸線の最大津波高(m) | 代表地点 | | | | | 市町村庁舎等の浸水深 | |
|-------|--------------|--------|---------|------|------|-------|---------------------|--|
| | | 影響開始時間 | 第一波到達時間 | 最大波 | | 代表地点数 | | |
| | | | | 到達時間 | 津波水位 | | | |
| 階上町 | 21.5 | 12分 | 32分 | 44分 | 17.7 | 4 | | |
| 八戸市 | 26.1 | 6分 | 32分 | 183分 | 21.0 | 12 | | |
| おいらせ町 | 24.0 | 13分 | 35分 | 51分 | 21.1 | 5 | | |
| 三沢市 | 17.1 | 11分 | 28分 | 50分 | 14.7 | 11 | | |
| 六ヶ所村 | 12.7 | 3分 | 20分 | 23分 | 8.7 | 8 | 村役場：0.5m | |
| 東通村 | 15.7 | 3分 | 19分 | 33分 | 10.8 | 9 | | |
| 風間浦村 | 11.5 | 2分 | 32分 | 34分 | 8.5 | 7 | 村役場：7.0m | |
| 大間町 | 10.7 | 5分 | 17分 | 37分 | 9.0 | 4 | | |
| 佐井村 | 6.5 | 5分 | 10分 | 204分 | 4.6 | 7 | | |
| むつ市 | 陸奥湾 | 5.4 | 2分 | 9分 | 159分 | 3.9 | 20 | |
| | 津軽海峡 | 13.4 | 4分 | 31分 | 37分 | 10.6 | 6 | |
| 横浜町 | 5.1 | 4分 | 140分 | 141分 | 3.6 | 3 | | |
| 野辺地町 | 4.5 | 10分 | 41分 | 161分 | 3.5 | 5 | | |
| 平内町 | 4.8 | 3分 | 10分 | 107分 | 4.0 | 13 | | |
| 青森市 | 5.4 | 0分 | 2分 | 97分 | 4.8 | 12 | 県庁：1.9m 市役所：1.4m | |
| 蓬田村 | 4.4 | 0分 | 1分 | 101分 | 3.7 | 5 | 村役場：2.7m | |
| 外ヶ浜町 | 陸奥湾 | 4.9 | 0分 | 0分 | 196分 | 3.5 | 7 | |
| | 津軽海峡 | 9.7 | 2分 | 20分 | 211分 | 5.5 | 13 | |
| 今別町 | 6.6 | 2分 | 29分 | 213分 | 5.6 | 7 | | |
| 中泊町 | 22.6 | 3分 | 18分 | 22分 | 10.4 | 5 | | |
| 五所川原市 | 10.8 | 10分 | 18分 | 19分 | 7.4 | 3 | | |
| つがる市 | 11.4 | 16分 | 18分 | 24分 | 8.9 | 2 | | |
| 鱒ヶ沢町 | 12.1 | 12分 | 15分 | 21分 | 10.5 | 5 | | |
| 深浦町 | 21.7 | 3分 | 6分 | 11分 | 12.5 | 20 | 町役場：5.9m | |

防災公共推進計画 東青県土整備事務所管内【今別町】 更新内容概要版

1.更新目的

従前の防災公共推進計画に対して、各市町村との協議及び最新の危険箇所情報により現状確認した結果を基に、防災公共推進計画を更新し、地区内における危険箇所等を共有するものである。

2.確認項目

| 整理番号 | 確認項目 | 更新要否 | 備考 |
|------|-----------|------|------------------------------|
| 1 | 地形図 | ○ | |
| 2 | 危険箇所 | ○ | |
| 3 | 津波浸水想定区域 | ○ | |
| 4 | 洪水浸水想定区域 | ○ | 国管理河川、県管理洪水予報河川、水位周知河川 |
| 5 | 孤立集落 | — | 孤立する恐れのある集落 |
| 6 | 防災拠点 | — | 災害時に防災活動の拠点となる施設 |
| 7 | ヘリ離着陸可能場所 | ○ | 孤立した際の物資の輸送手段 |
| 8 | 避難場所 | ○ | R4国土地理院 指定緊急避難場所、防災マップ避難所リスト |
| 9 | 避難目標地点 | ○ | 津波浸水想定区域外の避難の目標とする地点 |
| 10 | 避難限界範囲 | ○ | 津波影響開始時間を基に計算して出した避難可能範囲 |
| 11 | 避難経路 | ○ | 人家→避難目標地点→避難場所→防災拠点 |

3.更新内容

| 整理番号 | 更新内容 | 更新前 | 更新後 |
|------|-----------|----------------------|---------------------|
| 1 | 地形図 | 青森県防災地形図2,500 | 国土地理院 電子地形図 |
| 2 | 危険箇所 | H23河川砂防、林政、道路、橋梁危険箇所 | R4河川砂防、林政、道路、橋梁危険箇所 |
| 3 | 津波浸水想定区域 | 青森県 平成25年1月公表 | 青森県 令和3年5月公表 |
| 4 | 洪水浸水想定区域 | 青森県 平成25年公表 | 青森県 令和2年6月公表 |
| 7 | ヘリ離着陸可能場所 | H25ワーキングにて設定 | R5市町村協議を基に再設定 |
| 8 | 避難場所 | 地域防災計画 指定避難場所 | 国土地理院 指定緊急避難場所 |
| 9 | 避難目標地点 | H25ワーキングにて設定 | R5市町村協議を基に再設定 |
| 10 | 避難限界範囲 | H25ワーキングにて設定 | R5市町村協議を基に再設定 |
| 11 | 避難経路 | H25ワーキングにて設定 | R5市町村協議を基に再設定 |

4.津波設定条件・施策の取組状況・追加検討地区等

| 項目 | 検討結果 |
|---------|-------------------------------------|
| 津波設定条件 | 7地区を津波影響開始時間(そのうち2地区を第一波到達時間を併用)で設定 |
| 施策の取組状況 | 県の危険箇所12箇所事業完了、1箇所事業中、町の施策4箇所事業完了 |
| 追加検討地区 | 特になし |
| 新たな取組 | 特になし |
| その他 | 特になし |

5.更新後の孤立する恐れのある集落数（地区数）

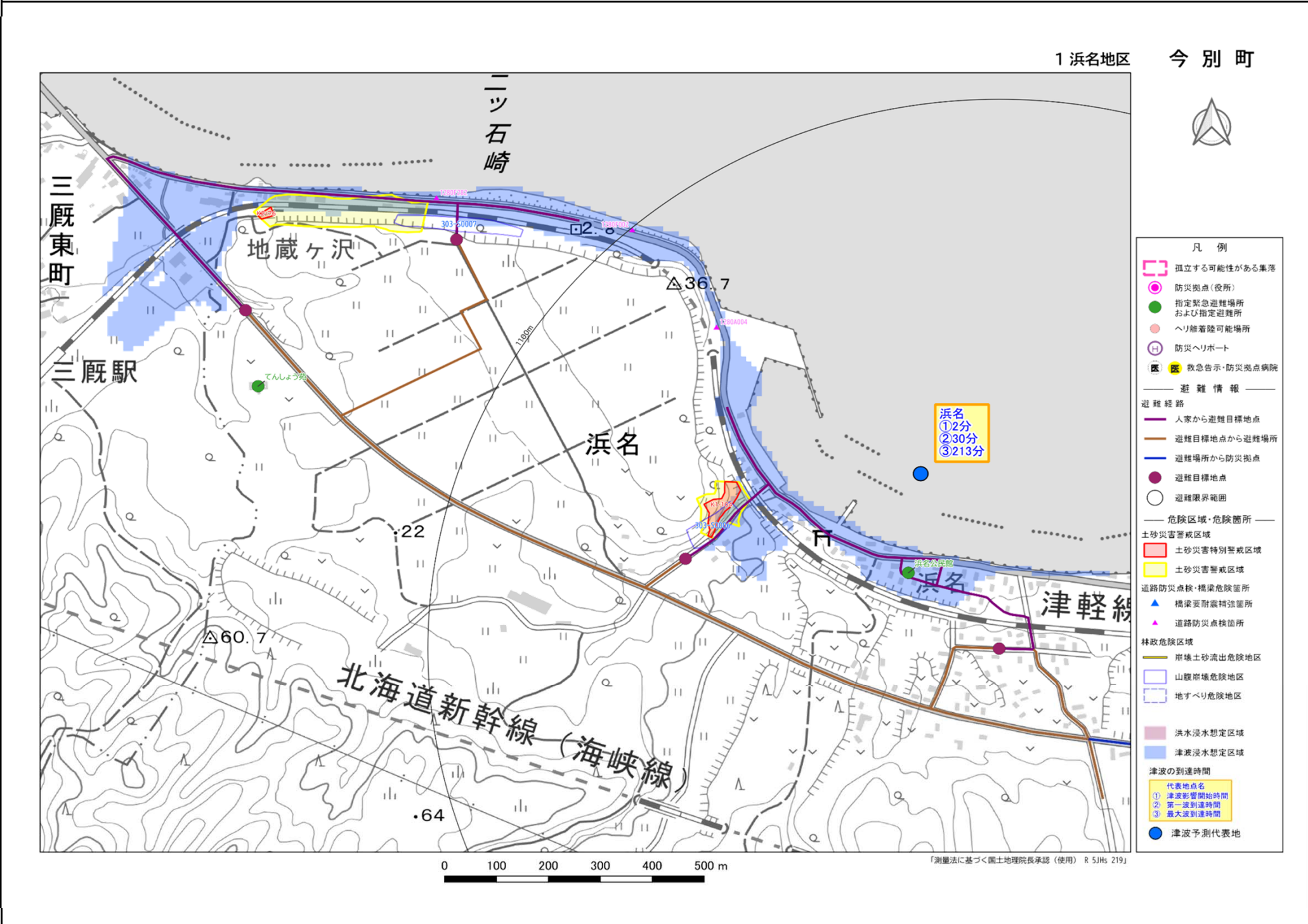
| 更新前孤立集落数 | | 更新後孤立集落数 | | 孤立解消集落数 | | 孤立解消集落名(地区名) | | 備考 |
|----------|-----|----------|-----|---------|-----|--------------|-----|-----------|
| 地震時 | 大雨時 | 地震時 | 大雨時 | 地震時 | 大雨時 | 地震時 | 大雨時 | |
| 5地区 | 5地区 | 4地区 | 4地区 | 1地区 | 1地区 | ⑪二股 | ⑪二股 | 検討地区全11地区 |

6.今後の取組について

| 項目 | 内容 |
|----------|---------------------------------------|
| 防災公共推進計画 | おおむね5年毎の防災公共推進計画更新 |
| 土砂災害警戒区域 | 新規抽出箇所による避難場所・避難目標地点・避難経路の再検討 |
| 洪水浸水想定区域 | その他河川の洪水浸水想定区域による避難場所・避難目標地点・避難経路の再検討 |
| 短期・中期的施策 | 施策の取組状況確認及び施策の再設定 |

防災公共推進計画 東青県土整備事務所管内【今別町】①浜名地区（津波浸水想定区域）検討結果

1.地区の検討図面



2.避難場所の確保

| 2-1.利用可能な避難場所（地区内） | | |
|--------------------|-----------|-------|
| 避難所・避難場所名 | 避難所種別 | |
| てんしょう苑 | 指定緊急避難場所 | |
| | | |
| | | |
| | | |
| | | |
| 2-2.利用可能な避難場所（地区外） | | |
| 避難所・避難場所名 | 地区名 | 避難所種別 |
| | | |
| | | |
| | | |
| | | |
| 2-3.利用不可な避難場所 | | |
| 避難所・避難場所名 | 利用不可の理由 | 避難所種別 |
| 浜名公民館 | 津波浸水想定区域内 | 指定避難所 |
| | | |
| | | |
| | | |
| | | |

3.避難経路の確保

・てんしょう苑への避難経路上に危険箇所があり未対策である。

| 事業種別 | 箇所番号 | 実施主体 | 事業名(事業箇所) | 施策実施状況 |
|------|-------|------|-----------|--------|
| 急傾斜地 | I-104 | 県 | 二ツ石1号区域 | 【未実施】 |
| | | | | |
| | | | | |
| | | | | |

【地区の検討結果】 ※今別町の検討地区内には洪水浸水想定区域はない。

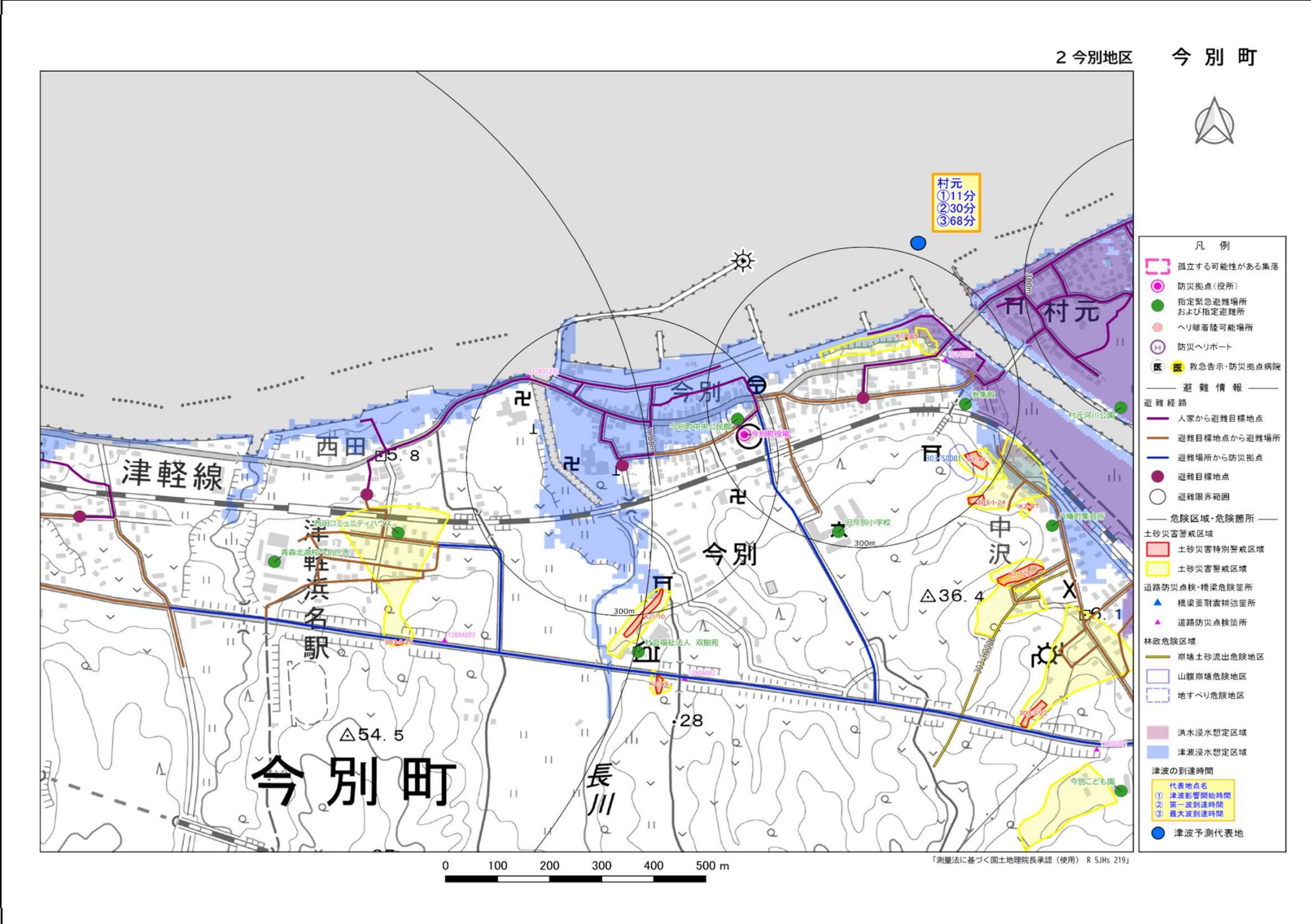
| 地区名 | 比較検討 | ①避難目標地点 | ②避難限界範囲 | ③避難場所 | ④避難経路 | ⑤物資の輸送手段 | ⑥孤立解消の方策 | ⑦孤立の判定 |
|-----------------|------|-----------------------------------|---|------------------------------------|---|----------|----------|--------|
| ①浜名地区 (津波浸水) | 検討前 | ・避難目標地点は4箇所。 | ・避難限界範囲は津波影響開始時間の300m。 (津波影響開始時間が32分から2分になるため再検討が必要) | ・避難場所は1箇所指定されており、安全。 | ・避難所までの経路上に障害する恐れのある危険箇所はある。 | | | |
| | 検討後 | ・避難目標地点は4箇所。 ・浸水区域外にあるため安全である。 | ・避難限界範囲は津波影響開始時間で0mとなるため、速やかに目標地点へ避難する必要がある。 | ・避難場所はてんしょう苑を利用する。(浜名公民館は浸水区域内にある) | ・てんしょう苑への避難経路上に危険箇所(急傾斜地 I-104)があり未対策である。 | | | |

4.物資の輸送手段の確保

| |
|--|
| |
|--|

防災公共推進計画 東青県土整備事務所管内【今別町】 ②今別地区（津波浸水想定区域） 検討結果

1.地区の検討図面



2.避難場所の確保

| 2-1.利用可能な避難場所（地区内） | | |
|--------------------|---------|-------|
| 避難所・避難場所名 | 避難所種別 | |
| 今別小学校 | 指定避難所 | |
| 今別町中央公民館 | 指定避難所 | |
| 旧今別小学校 | 指定避難所 | |
| 参集殿 | 指定避難所 | |
| 八幡町集会所他 | 指定避難所 | |
| 2-2.利用可能な避難場所（地区外） | | |
| 避難所・避難場所名 | 地区名 | 避難所種別 |
| - | - | - |
| - | - | - |
| - | - | - |
| - | - | - |
| 2-3.利用不可な避難場所 | | |
| 避難所・避難場所名 | 利用不可の理由 | 避難所種別 |
| 西田コミュニティハウス | 危険箇所区域内 | 指定避難所 |
| - | - | - |
| - | - | - |
| - | - | - |
| - | - | - |

3.避難経路の確保

・今別小学校、今別町中央公民館、旧今別小学校、参集殿、八幡町集会所、社会福祉法人双樹苑への避難経路上に阻害する恐れのある危険箇所はあるが現状では対策不要である。

| 事業種別 | 箇所番号 | 実施主体 | 事業名(事業箇所) | 施策実施状況 |
|---------|----------|------|-------------|--------|
| ヘリ離着陸場所 | - | 町 | 旧今別小学校グラウンド | 【事業完了】 |
| ヘリ離着陸場所 | - | 町 | 今別小学校野球場 | 【未実施】 |
| 道路危険箇所 | 1280A002 | 県 | 国道280号（今別） | 【未実施】 |
| - | - | - | - | - |
| - | - | - | - | - |

【地区の検討結果】 ※今別町の検討地区内には洪水浸水想定区域はない。

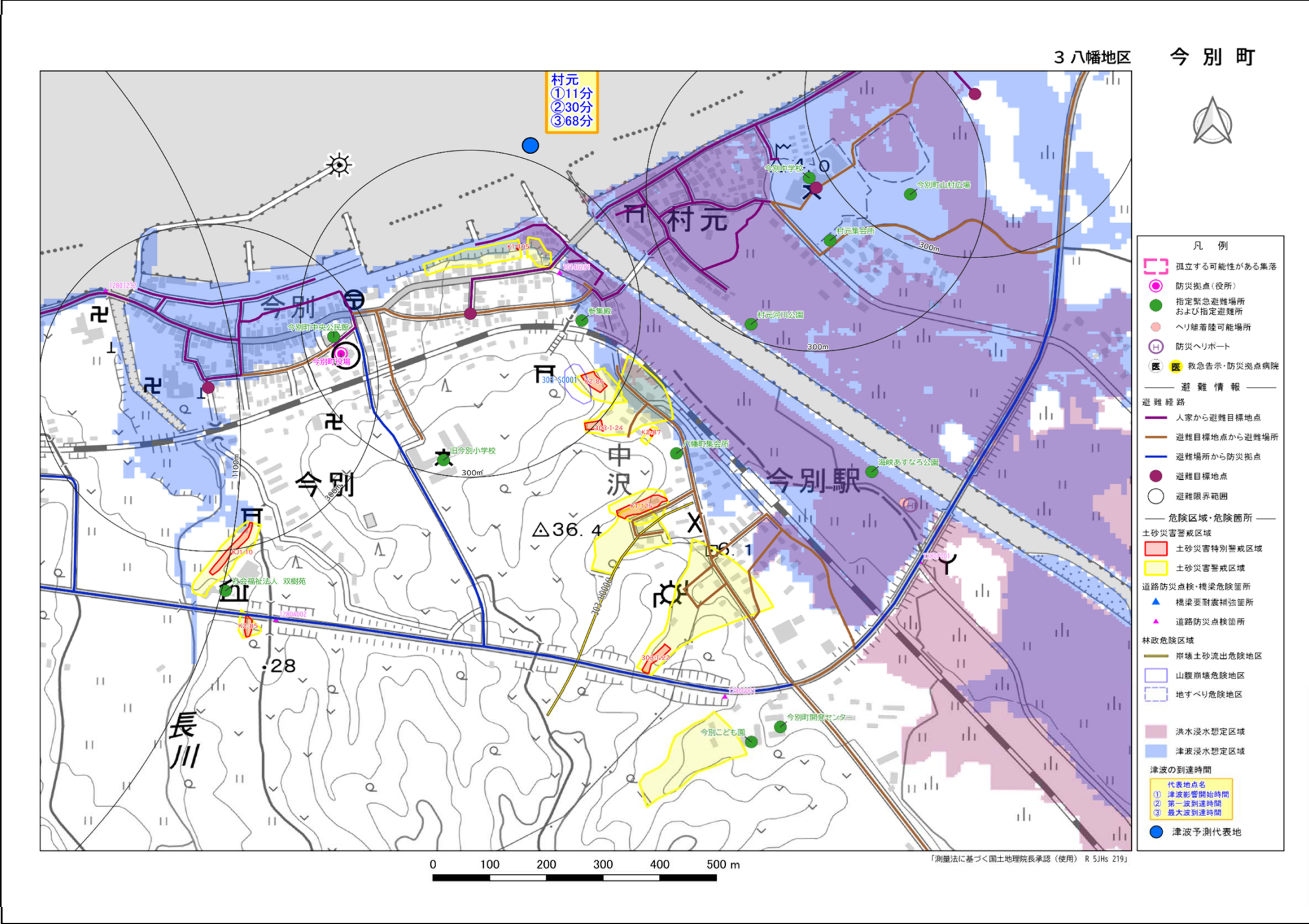
| 地区名 | 比較検討 | ①避難目標地点 | ②避難限界範囲 | ③避難場所 | ④避難経路 | ⑤物資の輸送手段 | ⑥孤立解消の方策 | ⑦孤立の判定 |
|-----------------|------|--|---|--|--|-------------------------------------|----------|--------|
| ②今別地区 (津波浸水) | 検討前 | ・避難目標地点は3箇所。 (浸水区域拡大のため再検討が必要) | ・避難限界範囲は300m。 (津波影響開始時間が変わるため再検討が必要) | ・避難場所は6箇所指定されており、安全。 | ・避難所までの経路上に阻害する恐れのある危険箇所はあるが現状では対策不要である。 | ・当地区は孤立する恐れはないものの、地区内のヘリポート1箇所利用可能。 | / | / |
| | 検討後 | ・避難目標地点は3箇所。 ・浸水区域内にある目標地点を1箇所移動した。 | ・避難限界範囲は300mで変わらない。 | ・避難場所は今別小学校、今別町中央公民館、旧今別小学校、参集殿、八幡町集会所、社会福祉法人双樹苑を利用する。(西田コミュニティハウスは危険区域内にある) | ・今別小学校、今別町中央公民館、旧今別小学校、参集殿、八幡町集会所、社会福祉法人双樹苑への避難経路上に阻害する恐れのある危険箇所はあるが現状では対策不要である。 | ・今別小学校グラウンドはヘリ離着陸可能である。 | | |

4.物資の輸送手段の確保

・地区内の今別小学校グラウンドはヘリ離着陸可能である。

防災公共推進計画 東青県土整備事務所管内【今別町】③八幡地区（孤立避難場所）検討結果

1.地区の検討図面



2.避難場所の確保

| 2-1.利用可能な避難場所（地区内） | | |
|--------------------|-----------|----------|
| 避難所・避難場所名 | 避難所種別 | |
| 今別こども園 | 指定避難所 | |
| 今別町開発センター | 指定避難所 | |
| 八幡町集会所 | 指定避難所 | |
| | | |
| 2-2.利用可能な避難場所（地区外） | | |
| 避難所・避難場所名 | 地区名 | 避難所種別 |
| | | |
| | | |
| | | |
| | | |
| 2-3.利用不可な避難場所 | | |
| 避難所・避難場所名 | 利用不可の理由 | 避難所種別 |
| 海峡あすなろ公園 | 津波浸水想定区域内 | 指定緊急避難場所 |
| | | |
| | | |
| | | |

3.避難経路の確保

・今別こども園、今別町開発センター、八幡町集会所への避難経路上に阻害する恐れのある危険箇所はあるが現状では対策不要である。

| 事業種別 | 箇所番号 | 実施主体 | 事業名(事業箇所) | 施策実施状況 |
|------|------|------|-----------|--------|
| | | | | |
| | | | | |
| | | | | |
| | | | | |

【地区の検討結果】 ※今別町の検討地区内には洪水浸水想定区域はない。

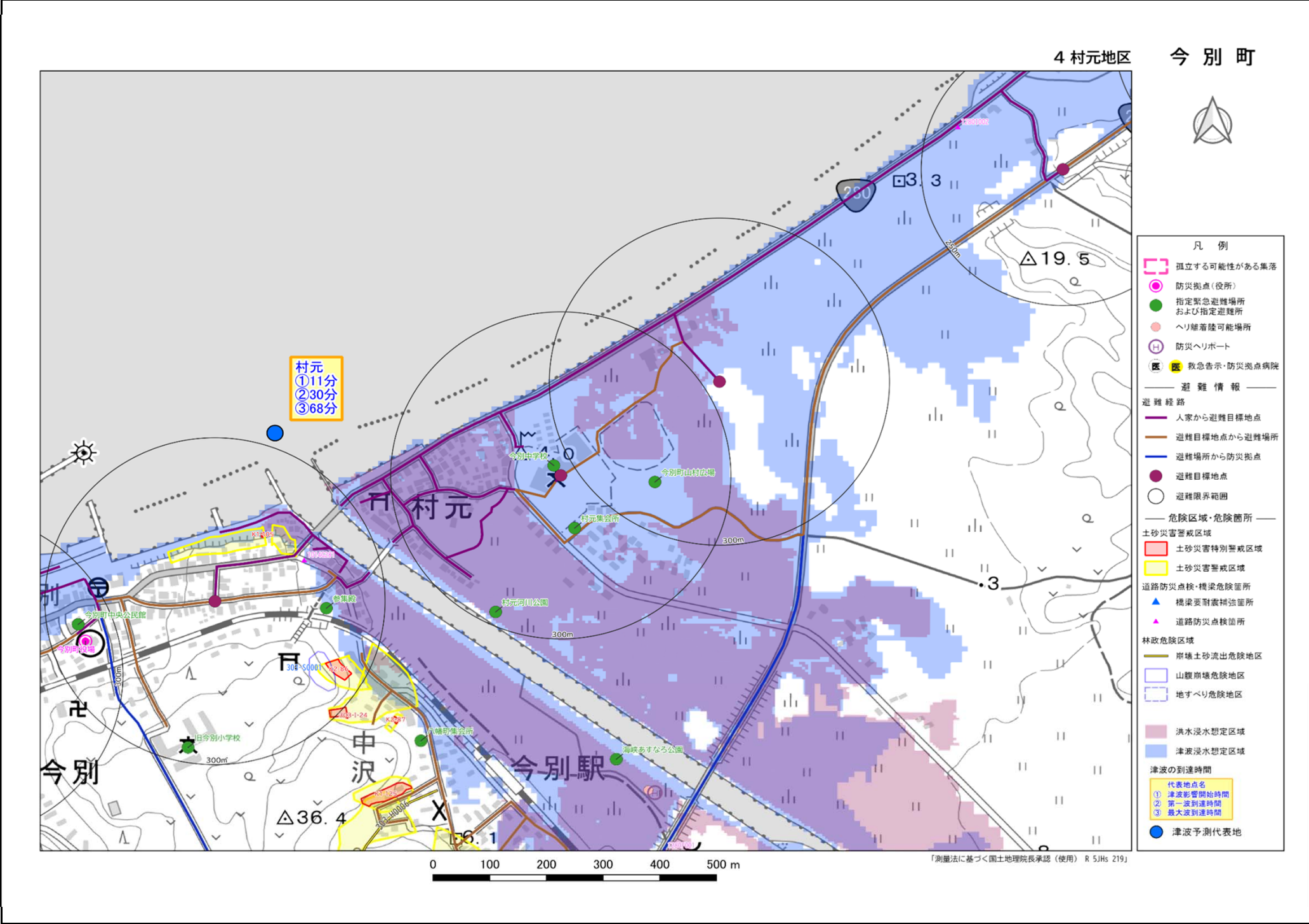
| 地区名 | 比較検討 | ①避難目標地点 | ②避難限界範囲 | ③避難場所 | ④避難経路 | ⑤物資の輸送手段 | ⑥孤立解消の方策 | ⑦孤立の判定 |
|-----------------|------|---------|---------|---|---|-----------------------|---------------------------------------|--------|
| ③八幡地区 (孤立避難) | 検討前 | | | ・避難場所は3箇所指定されており安全。 | ・避難所までの経路上に阻害する恐れのある危険箇所はあるが現状では対策不要である。 | ・地区内のヘリポート1箇所利用可能。 | ・役場までの経路上に危険箇所はあるが、現状では対策不要のため孤立から除外。 | |
| | 検討後 | | | ・今別こども園、今別町開発センター、八幡町集会所を利用する。(海峡あすなろ公園は浸水区域内にある) | ・今別こども園、今別町開発センター、八幡町集会所への避難経路上に阻害する恐れのある危険箇所はあるが現状では対策不要である。 | ・海峡あすなろ公園はヘリ離着陸可能である。 | ・役場までの経路上に危険箇所はあるが、現状では対策不要のため孤立から除外。 | |

4.物資の輸送手段の確保

・地区内の海峡あすなろ公園はヘリ離着陸可能である。
(ただし、津波・洪水浸水想定区域内にある)

防災公共推進計画 東青県土整備事務所管内【今別町】 ④村元地区（津波浸水想定区域） 検討結果

1.地区の検討図面



2.避難場所の確保

| 2-1.利用可能な避難場所（地区内） | | |
|--------------------|-----------|----------|
| 避難所・避難場所名 | 避難所種別 | |
| - | - | |
| - | - | |
| - | - | |
| - | - | |
| - | - | |
| 2-2.利用可能な避難場所（地区外） | | |
| 避難所・避難場所名 | 地区名 | 避難所種別 |
| - | - | - |
| - | - | - |
| - | - | - |
| - | - | - |
| - | - | - |
| 2-3.利用不可な避難場所 | | |
| 避難所・避難場所名 | 利用不可の理由 | 避難所種別 |
| 今別中学校 | 津波浸水想定区域内 | 指定避難所 |
| 村元集会所 | 津波浸水想定区域内 | 指定避難所 |
| 今別町山村広場 | 津波浸水想定区域内 | 指定緊急避難場所 |
| 村元河川公園 | 津波浸水想定区域内 | 指定緊急避難場所 |

3.避難経路の確保

・八幡地区の今別こども園、今別町開発センター、中央消防署今別分署への避難経路上に危険箇所はない。

| 事業種別 | 箇所番号 | 実施主体 | 事業名(事業箇所) | 施策実施状況 |
|------|------|------|-----------|--------|
| - | - | - | - | - |
| - | - | - | - | - |
| - | - | - | - | - |
| - | - | - | - | - |
| - | - | - | - | - |

【地区の検討結果】 ※今別町の検討地区内には洪水浸水想定区域はない。

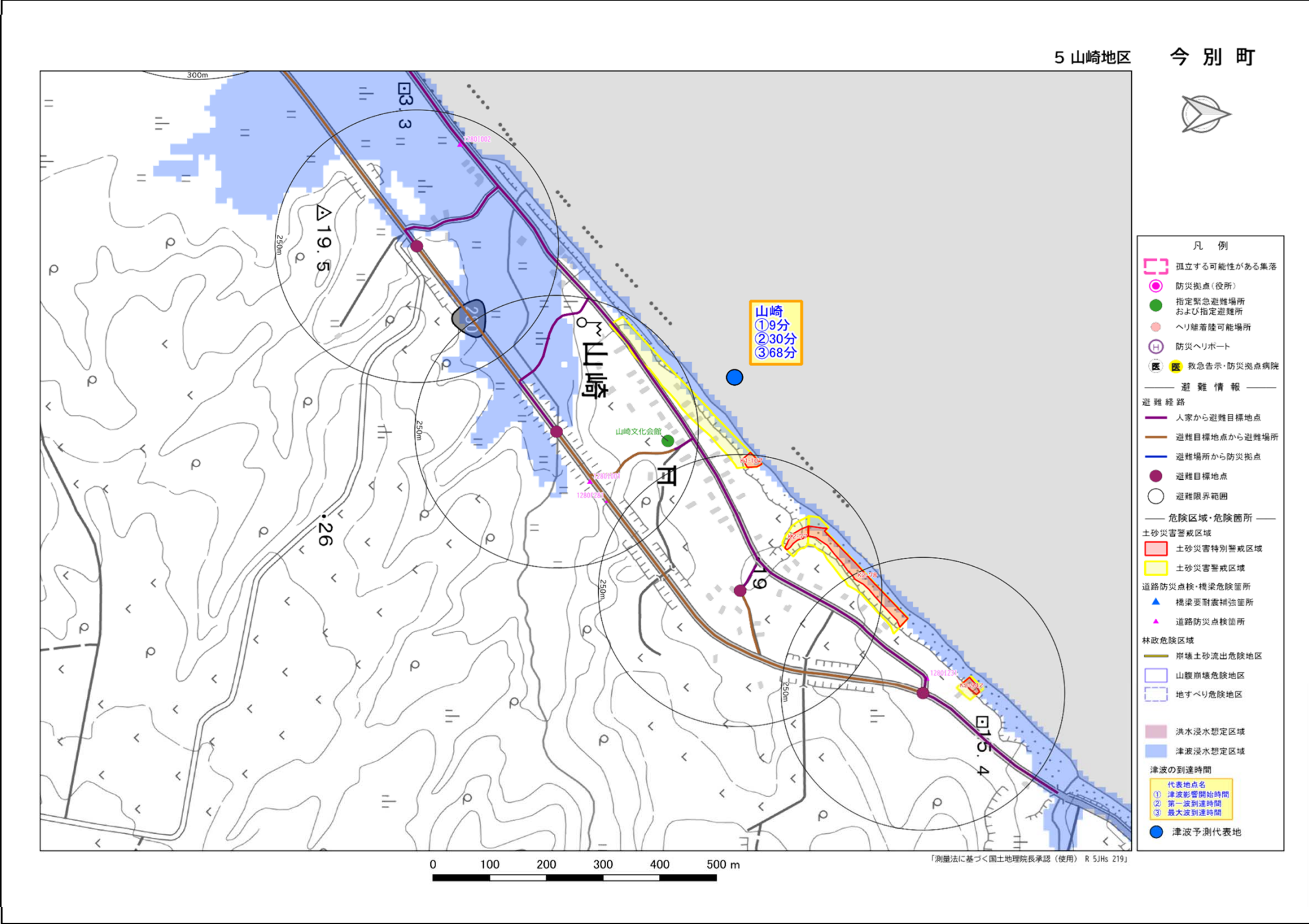
| 地区名 | 比較検討 | ①避難目標地点 | ②避難限界範囲 | ③避難場所 | ④避難経路 | ⑤物資の輸送手段 | ⑥孤立解消の方策 | ⑦孤立の判定 |
|-----------------|------|--|---|---|--|----------|----------|--------|
| ④村元地区 (津波浸水) | 検討前 | ・避難目標地点は2箇所。 (浸水区域拡大のため再検討が必要) | ・避難限界範囲は300m。 (津波影響開始時間が変わるため再検討が必要) | ・避難場所は隣接する地区に2箇所指定されており安全。 | ・避難所までの経路上に障害する恐れのある危険箇所はない。 | | | |
| | 検討後 | ・避難目標地点は2箇所。 ・浸水区域内にある目標地点を1箇所移動し、1箇所を今別中学校とした。 | ・避難限界範囲は300mで変わらない。 | ・避難場所は八幡地区の今別こども園、今別町開発センターを利用する。(中央消防署今別分署利用可能である) | ・八幡地区の今別こども園、今別町開発センター、中央消防署今別分署への避難経路上に危険箇所はない。 | | | |

4.物資の輸送手段の確保

| |
|--|
| |
|--|

防災公共推進計画 東青県土整備事務所管内【今別町】 ⑤山崎地区（津波浸水想定区域） 検討結果

1.地区の検討図面



2.避難場所の確保

| 2-1.利用可能な避難場所(地区内) | | |
|--------------------|---------|-------|
| 避難所・避難場所名 | 避難所種別 | |
| 山崎文化会館 | 指定避難所 | |
| | | |
| | | |
| | | |
| | | |
| 2-2.利用可能な避難場所(地区外) | | |
| 避難所・避難場所名 | 地区名 | 避難所種別 |
| | | |
| | | |
| | | |
| | | |
| 2-3.利用不可な避難場所 | | |
| 避難所・避難場所名 | 利用不可の理由 | 避難所種別 |
| | | |
| | | |
| | | |
| | | |
| | | |

3.避難経路の確保

・山崎文化会館への避難経路上に危険箇所はない。

| 事業種別 | 箇所番号 | 実施主体 | 事業名(事業箇所) | 施策実施状況 |
|------|------|------|-----------|--------|
| | | | | |
| | | | | |
| | | | | |
| | | | | |
| | | | | |

【地区の検討結果】 ※今別町の検討地区内には洪水浸水想定区域はない。

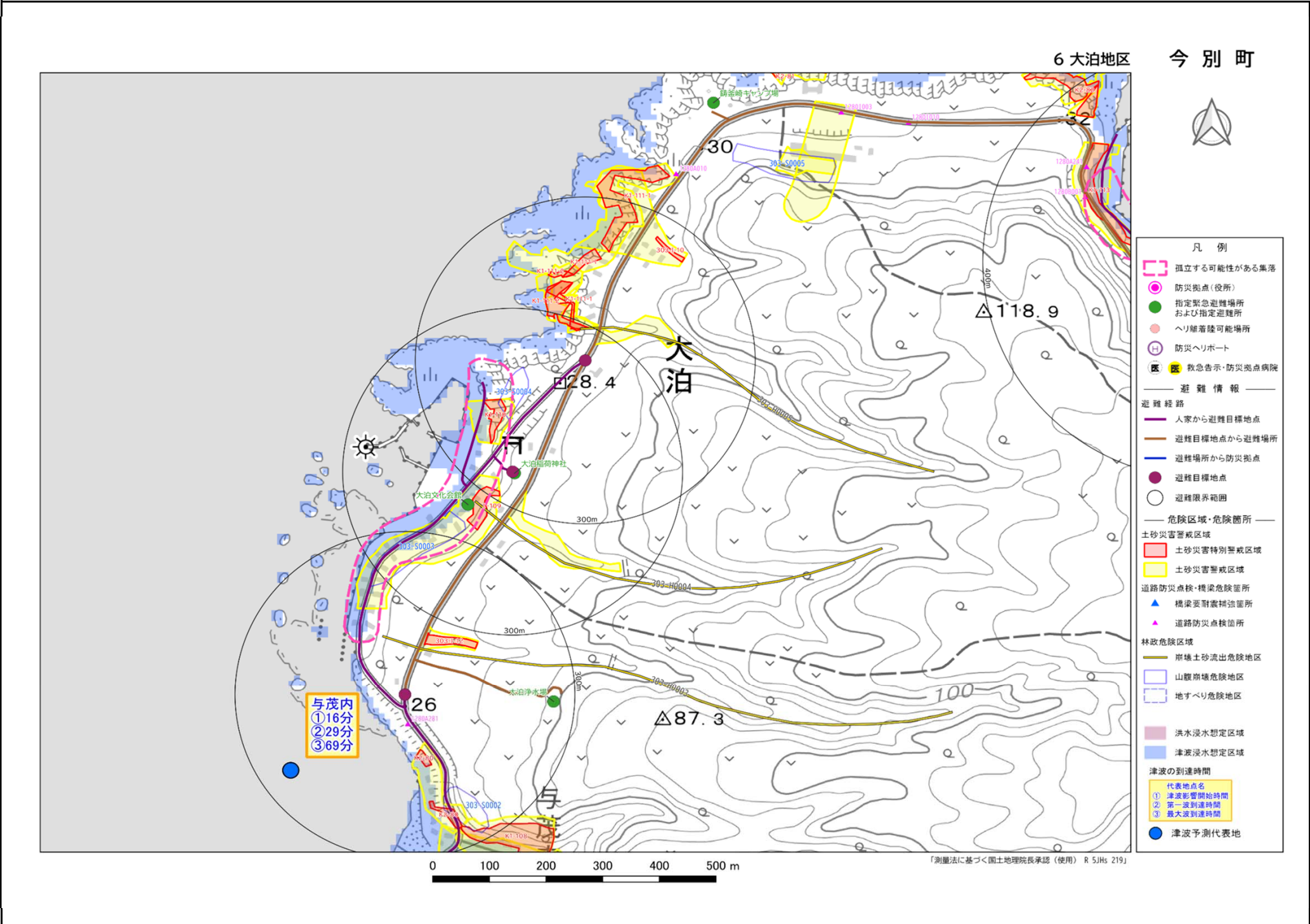
| 地区名 | 比較検討 | ①避難目標地点 | ②避難限界範囲 | ③避難場所 | ④避難経路 | ⑤物資の輸送手段 | ⑥孤立解消の方策 | ⑦孤立の判定 |
|-----------------|------|--|---|---------------------|------------------------------|----------|----------|--------|
| ⑤山崎地区 (津波浸水) | 検討前 | ・避難目標地点は4箇所。 (浸水区域拡大のため再検討が必要) | ・避難限界範囲は300m。 (津波影響開始時間が変わるため再検討が必要) | ・避難場所は1箇所指定されており安全。 | ・避難所までの経路上に障害する恐れのある危険箇所はない。 | | | |
| | 検討後 | ・避難目標地点は4箇所。 ・浸水区域内にある目標地点を1箇所移動した。 | ・避難限界範囲は250mと狭くなるがカバーできる。 | ・避難場所は山崎文化会館を利用する。 | ・山崎文化会館への避難経路上に危険箇所はない。 | | | |

4.物資の輸送手段の確保

| |
|--|
| |
|--|

防災公共推進計画 東青県土整備事務所管内【今別町】 ⑥大泊地区（孤立集落・津波浸水想定区域） 検討結果

1.地区の検討図面



2.避難場所の確保

| 2-1.利用可能な避難場所（地区内） | | |
|--------------------|-----------|-------|
| 避難所・避難場所名 | 避難所種別 | |
| 大泊稲荷神社 | 指定緊急避難場所 | |
| 大泊浄水場 | 指定緊急避難場所 | |
| 鑄釜崎キャンプ場 | 指定緊急避難場所 | |
| | | |
| 2-2.利用可能な避難場所（地区外） | | |
| 避難所・避難場所名 | 地区名 | 避難所種別 |
| | | |
| | | |
| | | |
| | | |
| 2-3.利用不可な避難場所 | | |
| 避難所・避難場所名 | 利用不可の理由 | 避難所種別 |
| 大泊文化会館 | 津波浸水想定区域内 | 指定避難所 |
| | | |
| | | |
| | | |
| | | |

3.避難経路の確保

・大泊稲荷神社、大泊浄水場、鑄釜崎キャンプ場への避難経路上に阻害する恐れのある危険箇所はあるが現状では対策不要である。

| 事業種別 | 箇所番号 | 実施主体 | 事業名(事業箇所) | 施策実施状況 |
|------|--------|------|-----------|--------|
| 急傾斜地 | I -110 | 県 | 大村元区域 | 【未実施】 |
| 急傾斜地 | II -80 | 県 | 与茂内3号区域 | 【未実施】 |
| | | | | |
| | | | | |

【地区の検討結果】 ※今別町の検討地区内には洪水浸水想定区域はない。

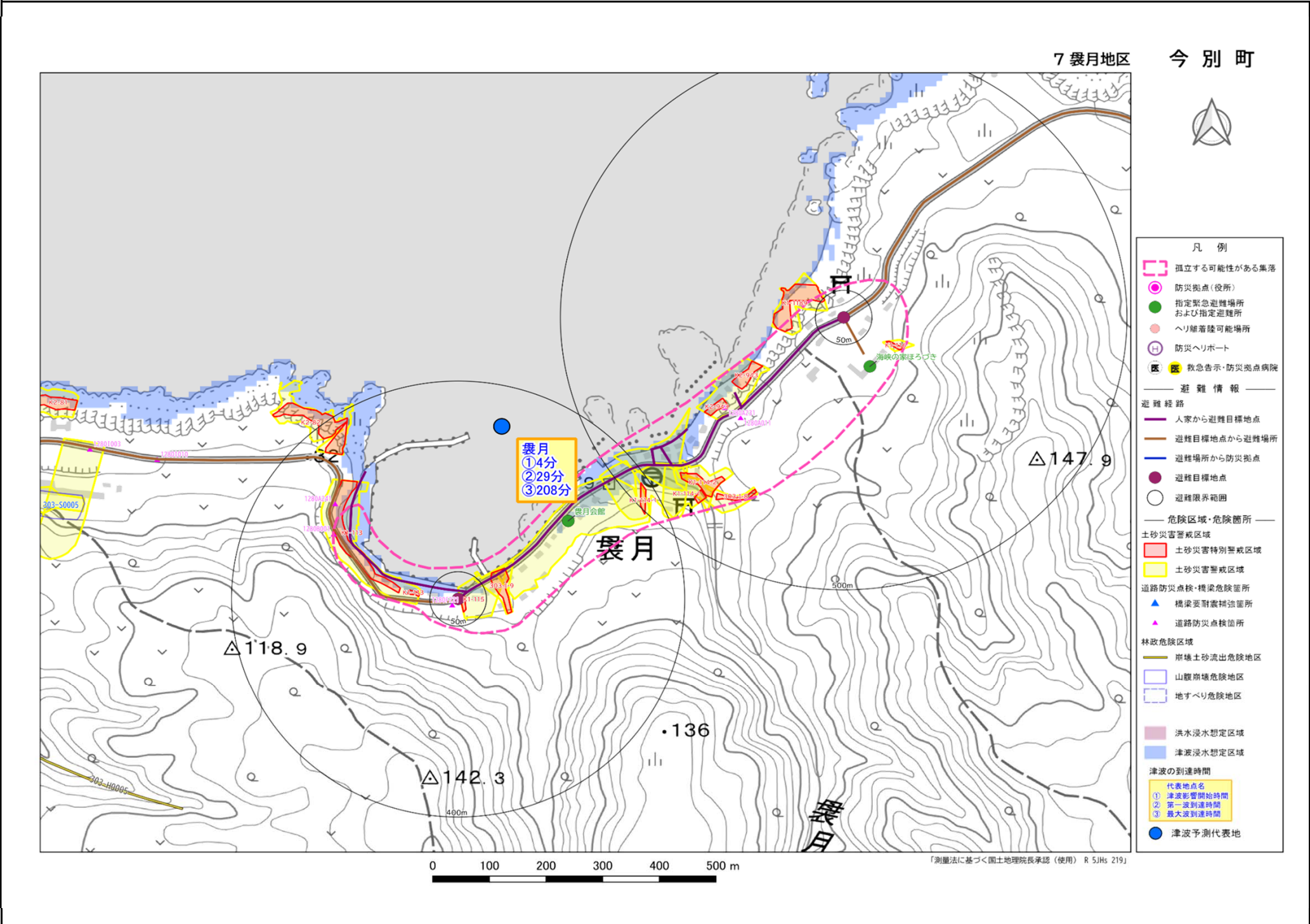
| 地区名 | 比較検討 | ①避難目標地点 | ②避難限界範囲 | ③避難場所 | ④避難経路 | ⑤物資の輸送手段 | ⑥孤立解消の方策 | ⑦孤立の判定 |
|----------------------|------|-----------------------------------|---|-----------------------------------|---|--|------------------------------|--------|
| ⑥大泊地区 (孤立集落・津波浸水) | 検討前 | ・避難目標地点は3箇所。 | ・避難限界範囲は300m。 (津波影響開始時間が変わるため再検討が必要) | ・避難場所は3箇所指定されており、安全。 | ・避難所までの経路上に阻害する恐れのある危険箇所はあるが現状では対策不要である。(急傾斜地 I -110、II -80は未対策である) | ・地区内にヘリポート利用可能なスペースはない。 | ・当地区の危険箇所の対策完了後、孤立する恐れは解消する。 | 孤立する |
| | 検討後 | ・避難目標地点は3箇所。 ・浸水区域外にあるため安全である。 | ・避難限界範囲は300mで変わらない。 | ・避難場所は大泊稲荷神社、大泊浄水場、鑄釜崎キャンプ場を利用する。 | ・大泊稲荷神社、大泊浄水場、鑄釜崎キャンプ場への避難経路上に阻害する恐れのある危険箇所はあるが現状では対策不要である。 | ・地区内にヘリポート利用可能なスペースはない。(一本木漁港(大泊地区)は利用可能である) | ・当地区の危険箇所の対策完了後、孤立する恐れは解消する。 | 孤立する |

4.物資の輸送手段の確保

・地区内にヘリ離着陸可能な場所はない。
・一本木漁港(大泊地区)は利用可能である。

防災公共推進計画 東青県土整備事務所管内【今別町】 ⑦ 袈月地区（孤立集落・津波浸水想定区域） 検討結果

1.地区の検討図面



2.避難場所の確保

| 2-1.利用可能な避難場所（地区内） | | |
|--------------------|-----------|----------|
| 避難所・避難場所名 | 地区名 | 避難所種別 |
| 海峡の家ほろづき | | 指定避難所 |
| 2-2.利用可能な避難場所（地区外） | | |
| — | — | — |
| 2-3.利用不可な避難場所 | | |
| 避難所・避難場所名 | 利用不可の理由 | 避難所種別 |
| 袈月会館 | 津波浸水想定区域内 | 指定避難所 |
| 袈月稲荷神社 | 土砂災害危険箇所内 | 指定緊急避難場所 |

3.避難経路の確保

・海峡の家ほろづきへの避難経路上に危険箇所があり未対策である。

| 事業種別 | 箇所番号 | 実施主体 | 事業名(事業箇所) | 施策実施状況 |
|------|---------|------|-----------|--------|
| 急傾斜地 | I-115 | 県 | 袈月2号区域 | 【未実施】 |
| 土石流 | 303-I-9 | 県 | 一本木沢 | 【未実施】 |

【地区の検討結果】 ※今別町の検討地区内には洪水浸水想定区域はない。

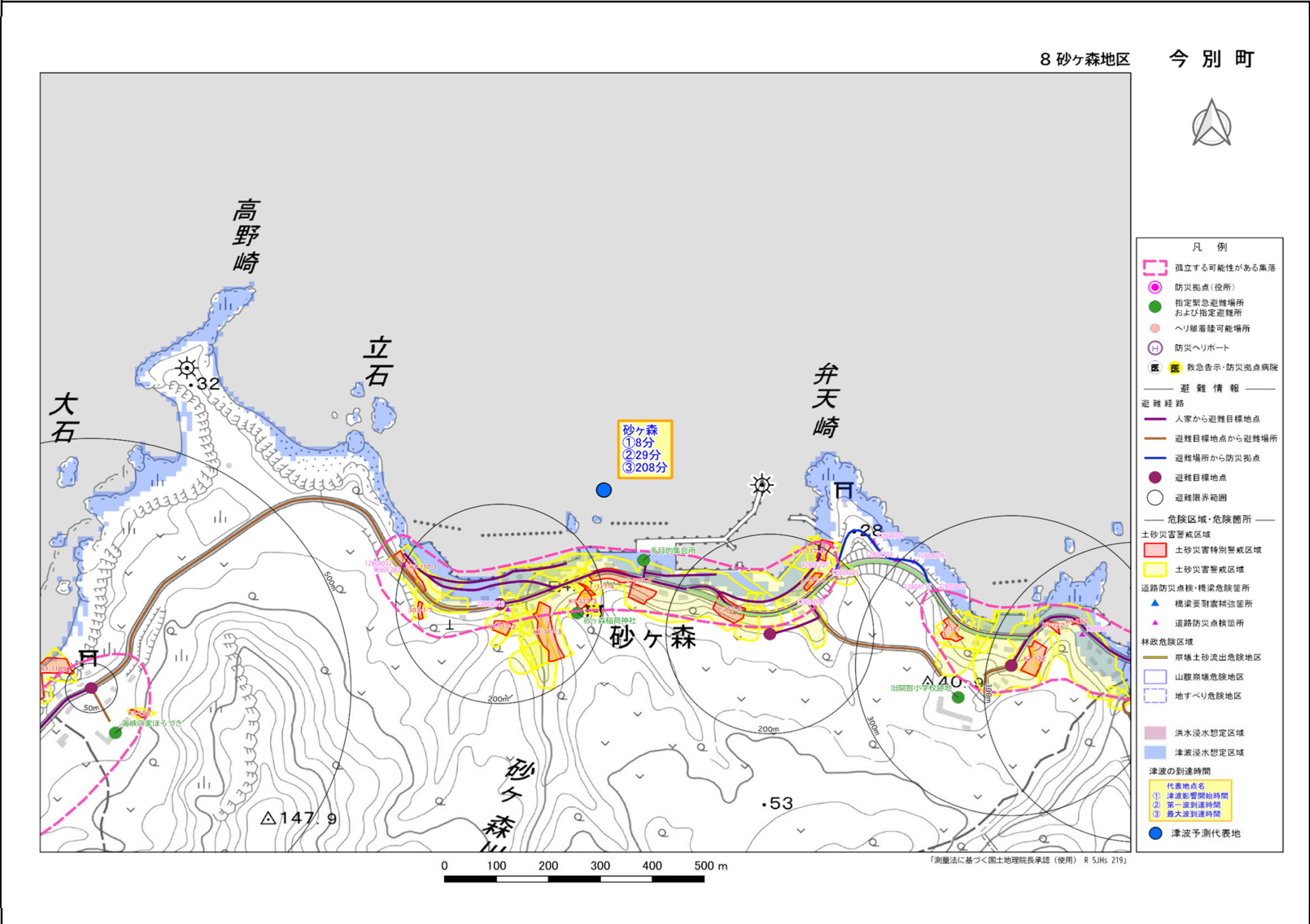
| 地区名 | 比較検討 | ①避難目標地点 | ②避難限界範囲 | ③避難場所 | ④避難経路 | ⑤物資の輸送手段 | ⑥孤立解消の方策 | ⑦孤立の判定 |
|-----------------------|------|-----------------------------------|---|--|--|--|--------------------------------------|--------|
| ⑦ 袈月地区 (孤立集落・津波浸水) | 検討前 | ・避難目標地点は2箇所。 | ・避難限界範囲は津波影響開始時間の300m。 (津波影響開始時間が31分から4分になるため再検討が必要) | ・避難場所は1箇所指定されており、安全。 | ・避難所までの経路上に障害する恐れのある危険箇所はある。 | ・地区内にヘリポート利用可能なスペースはない。 | ・当地区及び大泊地区にある危険箇所の対策完了後、孤立する恐れは解消する。 | 孤立する |
| | 検討後 | ・避難目標地点は2箇所。 ・浸水区域外にあるため安全である。 | ・避難限界範囲は津波影響開始時間で50mとなるため、速やかに目標地点へ避難する必要がある。 | ・避難場所は海峡の家ほろづきを利用する。(袈月会館、袈月稲荷神社は浸水区域内と危険箇所内にある) | ・海峡の家ほろづきへの避難経路上に危険箇所(急傾斜地 I-115、土石流303-I-9)があり未対策である。 | ・地区内にヘリポート利用可能なスペースはない。(一本木漁港(袈月地区)は利用可能である) | ・当地区及び大泊地区にある危険箇所の対策完了後、孤立する恐れは解消する。 | 孤立する |

4.物資の輸送手段の確保

・地区内にヘリ離着陸可能な場所はない。
・一本木漁港(袈月地区)は利用可能である。

防災公共推進計画 東青県土整備事務所管内【今別町】 ⑧砂ヶ森地区（孤立集落・津波浸水想定区域） 検討結果

1.地区の検討図面



2.避難場所の確保

| 2-1.利用可能な避難場所（地区内） | | |
|--------------------|-----------|----------|
| 避難所・避難場所名 | 避難所種別 | |
| 旧開智小学校跡地 | 指定緊急避難場所 | |
| | | |
| | | |
| | | |
| | | |
| 2-2.利用可能な避難場所（地区外） | | |
| 避難所・避難場所名 | 地区名 | 避難所種別 |
| 海峡の家ほろづき | ⑦ 寝月地区 | 指定避難所 |
| | | |
| | | |
| | | |
| 2-3.利用不可な避難場所 | | |
| 避難所・避難場所名 | 利用不可の理由 | 避難所種別 |
| 多目的集会所 | 津波浸水想定区域内 | 指定避難所 |
| 砂ヶ森稻荷神社 | 土砂災害危険箇所内 | 指定緊急避難場所 |
| | | |
| | | |
| | | |

3.避難経路の確保

・旧開智小学校跡地と隣接する地区の海峡の家ほろづきへの避難経路上に危険箇所があり未対策である。

| 事業種別 | 箇所番号 | 実施主体 | 事業名(事業箇所) | 施策実施状況 |
|--------|----------|------|---------------|--------|
| 急傾斜地 | I-121 | 県 | 奥平部1号区域 | 【未実施】 |
| 急傾斜地 | I-122 | 県 | 奥平部2号区域 | 【未実施】 |
| 急傾斜地 | I-117-4 | 県 | 砂ヶ森1号区域 | 【未実施】 |
| 道路危険箇所 | 1280A012 | 県 | 国道280号(砂ヶ森) | 【事業完了】 |
| 地すべり | 砂-3 | 県 | 奥平部区域地すべり対策事業 | 【事業完了】 |

【地区の検討結果】 ※今別町の検討地区内には洪水浸水想定区域はない。

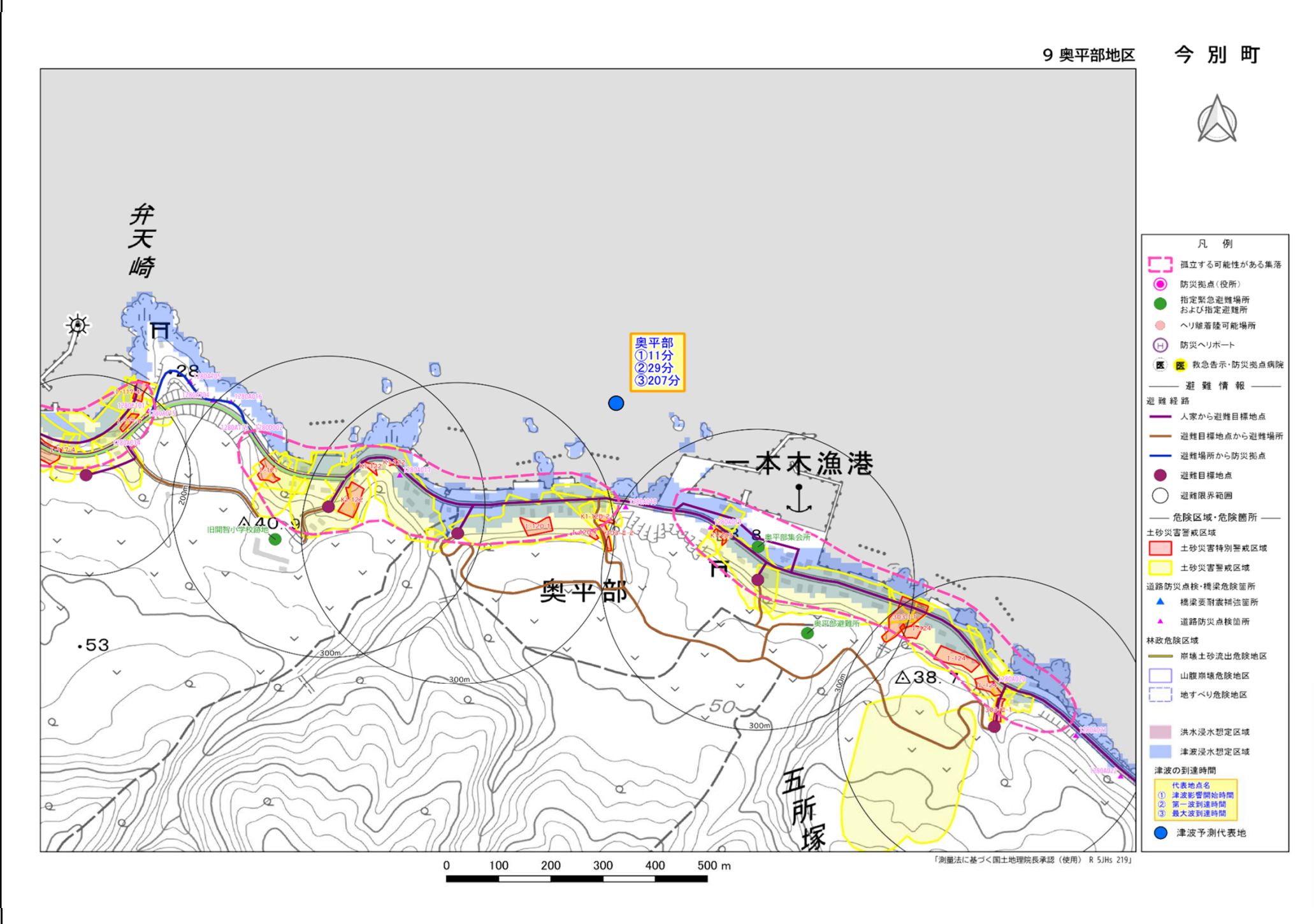
| 地区名 | 比較検討 | ①避難目標地点 | ②避難限界範囲 | ③避難場所 | ④避難経路 | ⑤物資の輸送手段 | ⑥孤立解消の方策 | ⑦孤立の判定 |
|-----------------------|------|-----------------------------------|---|--|--|---|--------------------------------------|--------|
| ⑧砂ヶ森地区 (孤立集落・津波浸水) | 検討前 | ・避難目標地点は3箇所。 | ・避難限界範囲は津波影響開始時間の300m。 (津波影響開始時間が39分から8分になるため再検討が必要) | ・避難場所(一時避難場所)は1箇所指定されており安全。 | ・避難所までの経路上に障害する恐れのある危険箇所はある。 | ・地区内にヘリポート利用可能なスペースはない。 | ・当地区から大泊地区にある危険箇所の対策完了後、孤立する恐れは解消する。 | 孤立する |
| | 検討後 | ・避難目標地点は3箇所。 ・浸水区域外にあるため安全である。 | ・避難限界範囲は津波影響開始時間で200mとなるため、速やかに目標地点へ避難する必要がある。 | ・避難場所は旧開智小学校跡地(一時避難場所)と隣接する寝月地区にある海峡の家ほろづきを利用する。 | ・旧開智小学校跡地と隣接する寝月地区海峡の家ほろづきへの避難経路上に危険箇所(急傾斜地 I-115、土石流 303-I-9)があり未対策である。 | ・地区内にヘリポート利用可能なスペースはない。(一本木漁港(砂ヶ森地区)は利用可能である) | ・当地区から大泊地区にある危険箇所の対策完了後、孤立する恐れは解消する。 | 孤立する |

4.物資の輸送手段の確保

・地区内にヘリ離着陸可能な場所はない。
・一本木漁港(砂ヶ森地区)は利用可能である。

防災公共推進計画 東青県土整備事務所管内【今別町】 ⑨奥平部地区（孤立集落・津波浸水想定区域）検討結果

1.地区の検討図面



2.避難場所の確保

| 2-1.利用可能な避難場所（地区内） | | |
|--------------------|-----------|-------|
| 避難所・避難場所名 | 地区名 | 避難所種別 |
| 奥平部避難所 | | 指定避難所 |
| | | |
| | | |
| | | |
| | | |
| 2-2.利用可能な避難場所（地区外） | | |
| 避難所・避難場所名 | 地区名 | 避難所種別 |
| | | |
| | | |
| | | |
| | | |
| | | |
| 2-3.利用不可な避難場所 | | |
| 避難所・避難場所名 | 利用不可の理由 | 避難所種別 |
| 奥平部集会所 | 津波浸水想定区域内 | 指定避難所 |
| | | |
| | | |
| | | |
| | | |

3.避難経路の確保

・奥平部避難所への避難経路上に危険箇所があるが対策済みである。

| 事業種別 | 箇所番号 | 実施主体 | 事業名(事業箇所) | 施策実施状況 |
|--------|----------|------|--------------|--------|
| 急傾斜地 | I-124 | 県 | 奥村元2号区域 | 【事業完了】 |
| 土石流 | 303-I-1 | 県 | 五所塚川 | 【事業完了】 |
| 道路危険箇所 | 1280A017 | 県 | 国道280号(村元道添) | 【未実施】 |
| | | | | |
| | | | | |

【地区の検討結果】 ※今別町の検討地区内には洪水浸水想定区域はない。

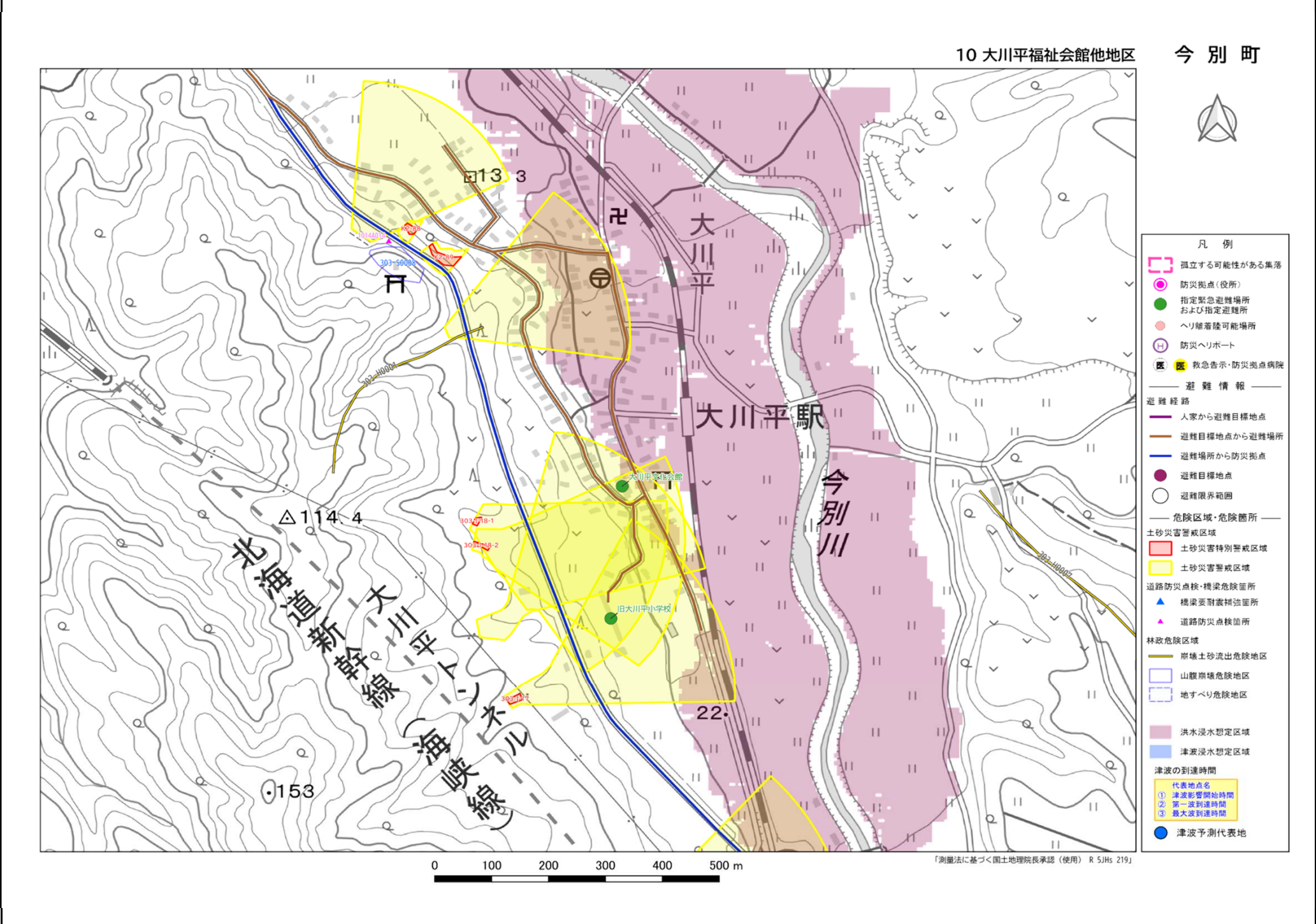
| 地区名 | 比較検討 | ①避難目標地点 | ②避難限界範囲 | ③避難場所 | ④避難経路 | ⑤物資の輸送手段 | ⑥孤立解消の方策 | ⑦孤立の判定 |
|-----------------------|------|--|---|-------------------------------------|---|---|--------------------------------------|--------|
| ⑨奥平部地区 (孤立集落・津波浸水) | 検討前 | ・避難目標地点は3箇所。 (浸水区域拡大のため再検討が必要) | ・避難限界範囲は300m。 (津波影響開始時間が変わるため再検討が必要) | ・避難場所は1箇所指定されており安全。 | ・避難所までの経路上に障害する恐れのある危険箇所はある。 | ・地区内にヘリポート利用可能なスペースはない。 | ・当地区から大泊地区にある危険箇所の対策完了後、孤立する恐れは解消する。 | 孤立する |
| | 検討後 | ・避難目標地点は3箇所。 ・浸水区域内にある目標地点を1箇所移動した。 | ・避難限界範囲は300mで変わらない。 | ・避難場所は奥平部避難所を利用する。(奥平部集会所は浸水区域内にある) | ・奥平部避難所への避難経路上に危険箇所(急傾斜地 I-124、土石流303-I-1)があるが対策済みである。(道路危険箇所1280A017は未対策である) | ・地区内にヘリポート利用可能なスペースはない。(一本木漁港(奥平部地区)は利用可能である) | ・当地区から大泊地区にある危険箇所の対策完了後、孤立する恐れは解消する。 | 孤立する |

4.物資の輸送手段の確保

・地区内にヘリ離着陸可能な場所はない。
・一本木漁港(奥平部地区)は利用可能である。

防災公共推進計画 東青県土整備事務所管内【今別町】 ⑩大川平福祉会館他地区（孤立避難場所）検討結果

1.地区の検討図面



2.避難場所の確保

| 2-1.利用可能な避難場所（地区内） | | |
|--------------------|-----------|-------|
| 避難所・避難場所名 | 避難所種別 | |
| - | - | |
| 2-2.利用可能な避難場所（地区外） | | |
| 避難所・避難場所名 | 地区名 | 避難所種別 |
| 今別町開発センター | ③八幡地区 | 指定避難所 |
| 2-3.利用不可な避難場所 | | |
| 避難所・避難場所名 | 利用不可の理由 | 避難所種別 |
| 大川平文化会館 | 土砂災害危険箇所内 | 指定避難所 |
| 旧大川平小学校 | 土砂災害危険箇所内 | 指定避難所 |

3.避難経路の確保

・八幡地区の今別町開発センターへの避難経路上に危険箇所があるが対策済みである。

| 事業種別 | 箇所番号 | 実施主体 | 事業名(事業箇所) | 施策実施状況 |
|------|--------------|------|-----------|--------|
| 土石流 | 303- I -18-1 | 県 | 中大川平沢 | 【事業完了】 |
| 土石流 | 303- I -18-2 | 県 | 中大川平沢 | 【事業完了】 |
| 土石流 | 303- I -18-3 | 県 | 中大川平沢 | 【事業完了】 |

【地区の検討結果】 ※今別町の検討地区内には洪水浸水想定区域はない。

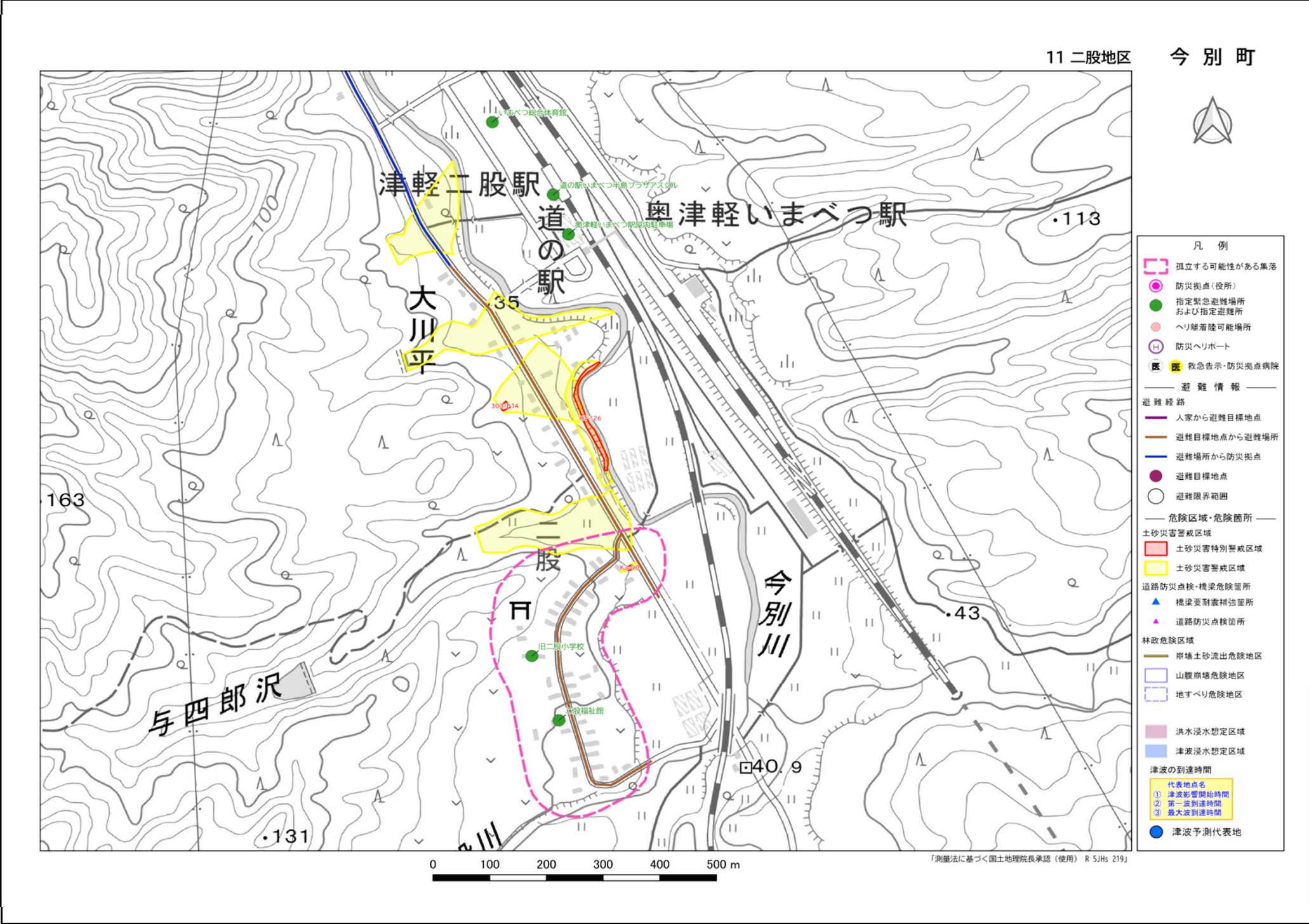
| 地区名 | 比較検討 | ①避難目標地点 | ②避難限界範囲 | ③避難場所 | ④避難経路 | ⑤物資の輸送手段 | ⑥孤立解消の方策 | ⑦孤立の判定 |
|-------------------|------|---------|---------|--|---|----------|-------------------------------------|--------|
| ⑩大川平福祉会館他地区（孤立避難） | 検討前 | | | ・避難場所は隣接する地区に1箇所指定されており安全。 | ・避難所までの経路上に阻害する恐れのある危険箇所はある。 | | ・当地区の危険箇所対策（短期的施策）の完了後、孤立する恐れは解消する。 | 孤立する |
| | 検討後 | | | ・避難場所は八幡地区の今別町開発センターを利用する。（大川平文化会館、旧大川平小学校は危険区域内にある） | ・八幡地区の今別町開発センターへの避難経路上に危険箇所があるが対策済みである。 | | ・当地区の危険箇所は、対策済みのため孤立集落から除外。 | 孤立しない |

4.物資の輸送手段の確保

| |
|--|
| |
|--|

防災公共推進計画 東青県土整備事務所管内【今別町】 ⑪二股地区（孤立集落）検討結果

1.地区の検討図面



2.避難場所の確保

| 2-1.利用可能な避難場所（地区内） | | |
|--------------------|---------|-------|
| 避難所・避難場所名 | 避難所種別 | |
| 二股福祉館 | 指定避難所 | |
| 旧二股小学校 | 指定避難所 | |
| | | |
| | | |
| | | |
| 2-2.利用可能な避難場所（地区外） | | |
| 避難所・避難場所名 | 地区名 | 避難所種別 |
| | | |
| | | |
| | | |
| | | |
| 2-3.利用不可な避難場所 | | |
| 避難所・避難場所名 | 利用不可の理由 | 避難所種別 |
| | | |
| | | |
| | | |
| | | |
| | | |

3.避難経路の確保

・二股福祉館、旧二股小学校への避難経路上に危険箇所はない。

| 事業種別 | 箇所番号 | 実施主体 | 事業名(事業箇所) | 施策実施状況 |
|------|----------|------|-----------|--------|
| 土石流 | 303-I-14 | 県 | 勇沢 | 【事業中】 |
| | | | | |
| | | | | |
| | | | | |
| | | | | |

【地区の検討結果】 ※今別町の検討地区内には洪水浸水想定区域はない。

| 地区名 | 比較検討 | ①避難目標地点 | ②避難限界範囲 | ③避難場所 | ④避難経路 | ⑤物資の輸送手段 | ⑥孤立解消の方策 | ⑦孤立の判定 |
|-----------------|------|---------|---------|----------------------------------|-------------------------------|----------|---|--------|
| ⑪二股地区 (孤立集落) | 検討前 | | | ・避難場所は隣接する地区に2箇所指定されており安全。 | ・避難所までの経路上に障害する恐れのある危険箇所はない。 | | ・当地区及び大川平福祉会館他地区の危険箇所対策（短期的施策）の完了後、孤立する恐れは解消する。 | 孤立する |
| | 検討後 | | | ・避難場所は二股福祉館、旧二股小学校（一時避難場所）を利用する。 | ・二股福祉館、旧二股小学校への避難経路上に危険箇所はない。 | | ・当地区の危険箇所は、対策済みのため孤立集落から除外。 | 孤立しない |

4.物資の輸送手段の確保