

I 第21週の発生動向 (2014/5/19~5/25)

1. 感染性胃腸炎については、患者報告数が前週の360人から294人に減少し、上十三保健所管内では警報が解除されました。
2. 水痘については、むつ保健所管内で新たに**注意報**が発令されました。

II 第21週五類感染症定点把握

青森県内の保健所管内、定点(医療機関)数、警報・注意報については青森県感染症発生動向調査TOPページをご覧ください。

疾患名	東地方+青森市		弘前		八戸		五所川原		上十三		むつ		青森県計		前週からの増減	東地方(再掲)		青森市(再掲)	
	数	人/定点	数	人/定点	数	人/定点	数	人/定点	数	人/定点	数	人/定点	数	人/定点		数	人/定点	数	人/定点
小児科 内科 (85) インフルエンザ	6	0.5	3	0.2	10	0.7	1	0.1	11	1.2			31	0.5	-36			6	0.5
(74) RSウイルス感染症															-2				
(75) 咽頭結膜熱	4	0.5			1	0.1							5	0.1	-8			4	0.5
(76) A群溶血性レンサ球菌咽頭炎			11	1.2	24	2.4	1	0.2	6	1.0	4	1.0	46	1.1	4				
(77) 感染性胃腸炎	70	8.8	28	3.1	43	4.3	15	3.0	67	11.2	71	17.8	294	7.0	-66			70	8.8
(78) 水痘	17	2.1	7	0.8	3	0.3			3	0.5	18	4.5	48	1.1	-1			17	2.1
(79) 手足口病															0				
(80) 伝染性紅斑	8	1.0	6	0.7	1	0.1	3	0.6			1	0.3	19	0.5	-1			8	1.0
(81) 突発性発しん			1	0.1	9	0.9	2	0.4	3	0.5	1	0.3	16	0.4	-9				
(82) 百日咳															0				
(83) ヘルパンギーナ			5	0.6									5	0.1	2				
(84) 流行性耳下腺炎	3	0.4	7	0.8	1	0.1					1	0.3	12	0.3	10			3	0.4
眼科 (86) 急性出血性結膜炎															0				
(87) 流行性角結膜炎	1	0.5			1	0.5							2	0.2	-1			1	0.5
基幹 (92) クラミジア肺炎															0				
(93) 細菌性髄膜炎															0				
(95) マイコプラズマ肺炎											3	3.0	3	0.5	-3				
(96) 無菌性髄膜炎															0				
(101) 感染性胃腸炎(ロタウイルス)									1	1.0	5	5.0	6	1.0	3				

は警報、 は注意報。「空欄」:患者発生無し。

III 全数把握疾患(掲載数は最新情報)

- (10) 結核(二類全数把握疾患):東地方+青森市2人、弘前1人、五所川原1人、上十三2人(2014年計:126人)
 (73) 侵襲性肺炎球菌感染症(五類全数把握疾患):青森市1人(2014年計:4人)

IV 病原体検出情報

検出情報はありませんでした。

感染症の窓

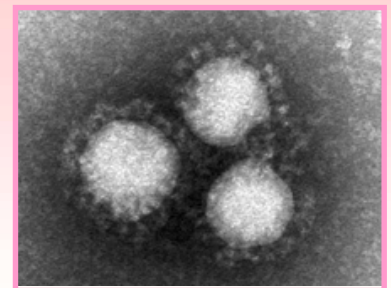
中東呼吸器症候群(MERS) (Middle East Respiratory Syndrome: MERS)

中東呼吸器症候群(MERS)はアラビア半島を主とした中東地域で流行している新種のコロナウイルスによる感染症で、2012年に中東へ渡航歴のある症例から発見されました。感染すると2~15日の潜伏期間を経て、重症の肺炎、下痢、腎障害等を引き起こします。感染者は50歳代前後で多く、60歳以上での致死率は高く、死亡例のほとんどは糖尿病や心肺疾患などの他の慢性疾患を患っていました。現在、このウイルスに対するワクチンは無く、集中治療室管理などの対症療法となります。今のところ地域流行に留まっており、現在国内での発生はありませんが、一方でウイルスが検出されたにもかかわらず全く症状を示さない不顕性感染も報告されており、病原体の広がりには定かではありません。

なお、世界保健機構(WHO)の情報(2014年5月23日付け公表)によりますと、2012年9月からこれまでにMERSコロナウイルスに感染したと確定された患者は635人で、このうち193人が死亡したと報告されています。

国内ではウイルスに感染する可能性は少ないですが、他の病気やウイルスで説明がつかない呼吸困難を起こしている方や免疫不全を有している方で、最近中東へ行ったことがある場合には、病気の種類にかかわらず直ちに医師の診察を受けることが重要です。

なお、国立感染症研究所のホームページではWHOによる新型コロナウイルスに関するよくある質問を掲載しています。<http://www.nih.go.jp/niid/ja/diseases/alphabet/mers/2186-idsc/3586-faq-corona.html>



MERSコロナウイルスの電顕写真
(国立感染症研究所 ウイルス第三部・感染症疫学センター)

V 県内インフルエンザ情報

第21週の患者報告数は、31人で、迅速診断キットによる型別はA型17人、B型14人でした。

警報レベル開始基準値：30人/定点、警報終息基準値：10人/定点、注意報基準値：10人/定点

(※ 警報注意報基準値は保健所ごとの定点あたり報告数が基準となっています。)

保健所管内別届出人数

(人)

週	6	7	8	9	10	11	12	13	14	15	16	17	18	19	20	21
東地方	13	6	19	11	21	10	11	8	9	9	2	1	2	0	0	0
弘前	172	283	322	389	475	576	379	263	129	100	83	90	75	20	9	3
八戸	697	570	415	346	256	356	270	169	117	58	45	32	10	13	13	10
五所川原	87	222	212	173	220	190	131	131	57	48	83	81	24	6	9	1
上十三	701	593	433	365	326	275	194	164	110	77	105	84	49	15	13	11
むつ	75	169	166	194	298	454	315	197	150	98	84	45	67	11	4	0
青森市	269	437	454	708	694	610	481	313	214	188	254	277	124	20	19	6
合計	2014	2280	2021	2186	2290	2471	1781	1245	786	578	656	610	351	85	67	31

A型（迅速診断キットによる型別です）

週	6	7	8	9	10	11	12	13	14	15	16	17	18	19	20	21
東地方	11	3	7	5	7	1			7	4			1			
弘前	118	164	161	117	124	87	47	27	8	18	16	29	34	6	1	3
八戸	212	162	134	134	72	81	72	56	38	34	21	19	5	10	5	5
五所川原	33	48	61	47	78	68	20	20	13	17	46	35	5	2	1	1
上十三	126	105	120	123	110	119	108	106	64	45	79	61	37	10	9	8
むつ	40	71	53	36	56	83	48	32	54	30	7	6	4			
青森市	204	163	131	135	93	70	67	61	46	46	89	121	47	8	9	
合計	744	716	667	597	540	509	362	302	230	194	258	271	133	36	25	17

B型（迅速診断キットによる型別です）

週	6	7	8	9	10	11	12	13	14	15	16	17	18	19	20	21
東地方	2	3	12	6	14	9	11	8	2	5	2	1	1			
弘前	54	117	160	263	350	484	318	236	121	80	67	60	40	12	8	
八戸	451	387	276	198	169	260	183	105	76	24	24	12	4	3	8	5
五所川原	52	172	146	124	139	121	108	110	42	30	36	46	19	4	8	
上十三	550	453	301	226	199	142	78	51	36	29	23	15	11	5	3	3
むつ	35	98	113	158	242	371	267	165	96	68	77	39	63	11	4	
青森市	59	254	309	545	580	518	398	247	161	139	158	155	76	12	10	6
合計	1203	1484	1317	1520	1693	1905	1363	922	534	375	387	328	214	47	41	14

年齢区分別

週	6	7	8	9	10	11	12	13	14	15	16	17	18	19	20	21
～5ヶ月	10	6	13	13	8	5	7	6	2	3	1	1	1	1	1	1
～11ヶ月	21	26	37	27	25	24	22	11	16	17	8	5	4			
1歳	54	82	69	85	76	75	76	41	43	46	33	26	15	2		1
2歳	78	90	101	83	94	99	85	74	34	24	29	32	11	4		1
3歳	95	121	120	120	132	104	98	73	50	55	46	39	12	3	4	
4歳	142	139	105	131	149	162	140	83	52	54	36	39	14	1	1	
5歳	138	165	150	193	164	175	131	107	54	37	39	36	9	2		2
6歳	133	164	165	160	168	221	148	91	47	22	34	39	22	2	1	1
7歳	157	197	109	139	195	158	113	55	30	24	40	15	13	2	4	
8歳	151	144	99	129	153	150	99	52	31	24	31	37	14	3	5	4
9歳	124	158	130	108	146	149	87	53	15	20	20	26	8	1	1	1
10～14歳	415	415	352	395	398	469	302	200	92	53	121	119	83	17	19	11
15～19歳	82	62	46	62	77	81	64	39	18	17	36	34	25	12	10	3
20～29歳	42	59	58	61	55	63	44	25	31	31	17	17	13	6	1	2
30～39歳	114	148	131	127	144	173	102	85	78	49	48	37	20	11	4	
40～49歳	106	107	108	111	105	116	83	74	52	28	39	38	26	2	5	1
50～59歳	52	88	106	93	91	107	63	68	54	25	33	25	16	8	4	1
60～69歳	56	57	61	76	73	71	64	50	49	32	15	15	18	4	2	
70～79歳	30	28	49	42	18	44	26	37	25	12	16	18	14	2	2	1
80歳以上	14	24	12	31	19	25	27	21	13	5	14	12	13	2	3	1

VI 保健所管内別全数把握疾患発生状況（2014年第5週～第21週）

週	期 間	東地方+青森市	弘前	八戸	五所川原	上十三	むつ
5	H26.1.27 ~ H26.2.2						
6	H26.2.3 ~ H26.2.9						
7	H26.2.10 ~ H26.2.16				急性脳炎1人		
8	H26.2.17 ~ H26.2.23	劇症型溶血性レンサ球菌感染症1人					
9	H26.2.24 ~ H26.3.2						
10	H26.3.3 ~ H26.3.9						
11	H26.3.10 ~ H26.3.16		急性脳炎1人 侵襲性肺炎球菌感染症1人	急性脳炎1人			
12	H26.3.17 ~ H26.3.23		アメーバ赤痢1人				
13	H26.3.24 ~ H26.3.30						
14	H26.3.31 ~ H26.4.6	アメーバ赤痢1人					
15	H26.4.7 ~ H26.4.13	侵襲性肺炎球菌感染症1人					
16	H26.4.14 ~ H26.4.20	急性脳炎1人	梅毒1人				
17	H26.4.21 ~ H26.4.27			A型肝炎1人			
18	H26.4.28 ~ H26.5.4			急性脳炎1人 梅毒1人			
19	H26.5.5 ~ H26.5.11			アメーバ赤痢1人		後天性免疫不全症候群1人	
20	H26.5.12 ~ H26.5.18		つつが虫病1人	アメーバ赤痢1人			
21	H26.5.19 ~ H26.5.25	侵襲性肺炎球菌感染症1人					

VII 結核(二類全数把握疾患) (2014年第11週～第21週)

単位：人

週	期 間	東地方+青森市	弘前	八戸	五所川原	上十三	むつ
11	H26.3.10 ~ H26.3.16	1		2	1		
12	H26.3.17 ~ H26.3.23	2	1	1			
13	H26.3.24 ~ H26.3.30	1	1	5	1	2	
14	H26.3.31 ~ H26.4.6	2	1	4		1	
15	H26.4.7 ~ H26.4.13	1	2			1	
16	H26.4.14 ~ H26.4.20	2	4	2	2	1	1
17	H26.4.21 ~ H26.4.27	2	1	2	3		
18	H26.4.28 ~ H26.5.4	1		4			
19	H26.5.5 ~ H26.5.11	1					
20	H26.5.12 ~ H26.5.18		1	2	1		
21	H26.5.19 ~ H26.5.25	2	1		1	2	

VIII 全数把握疾患発生状況(全国-青森県)

(注：発生状況は速報値であり、国内で届出のあった疾患のみを掲載しています)

全国 (2014年第1週～第19週累計)

分類	二類	三類	三類	三類	三類	四類	四類	四類	四類	四類	四類	四類	四類	四類	四類	四類	四類	四類	四類	五類	五類	
疾病名	結核	細菌性赤痢	腸管出血性大腸菌感染症	腸チフス	パラチフス	E型肝炎	A型肝炎	エキノコックス症	オウム病	コクシジオides症	重症熱性血小板減少症候群	チクンギア熱	つつが虫病	デング熱	日本紅斑熱	ブルセラ症	ポリオス症	マラリア	レジオネラ症	レプトスピラ症	アメーバ赤痢	ウイルス性肝炎
累積報告数	8095	34	325	16	5	52	311	3	6	1	7	4	42	54	16	4	1	23	316	6	364	91
分類	五類	五類	五類	五類	五類	五類	五類	五類	五類	五類	五類	五類	五類	五類	五類	五類	五類	五類	五類	五類	五類	五類
疾病名	急性脳炎	クリプトスポリジウム症	クロイツフェルト-ヤコブ病	劇症型溶血性レンサ球菌感染症	後天性免疫不全症候群	ジアルジア症	侵襲性インフルエンザ菌感染症	侵襲性髄膜炎	侵襲性肺炎球菌感染症	先天性風しん症候群	梅毒	破傷風	バンコマイン耐性腸球菌感染症	風しん	麻しん							
累積報告数	183	9	56	95	461	22	78	16	753	8	471	32	19	191	332							

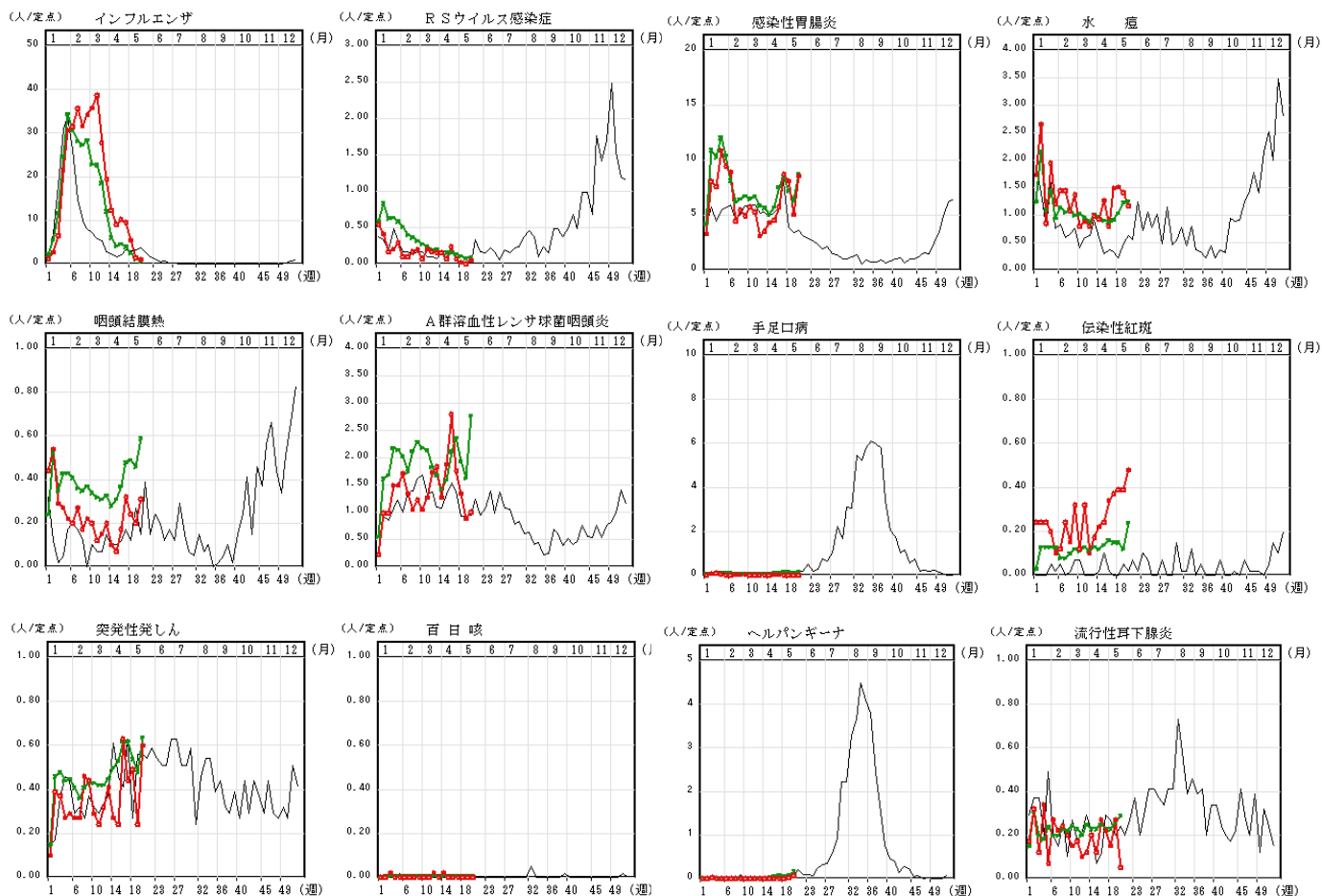
青森県

(2014年第1週～5月26日16:30累計)

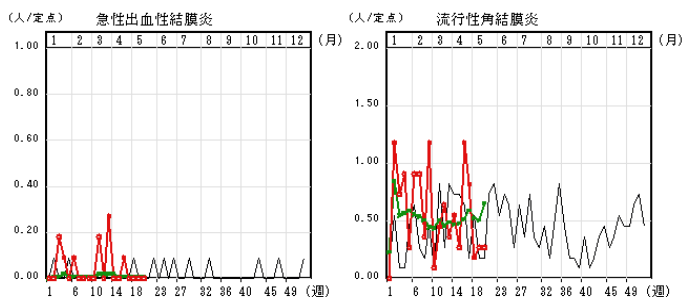
分類	二類	四類	四類	四類	五類	五類	五類	五類	五類	五類
疾病名	結核	A型肝炎	つつが虫病	レジオネラ症	アメーバ赤痢	急性脳炎	劇症型溶血性レンサ球菌感染症	後天性免疫不全症候群	侵襲性肺炎球菌感染症	梅毒
累積報告数	126	1	1	1	5	8	1	1	4	2

IX インフルエンザ・小児科定点把握疾患週別推移 (2014年第20週)

グラフの説明 ○—○は2014年青森県、—は2013年青森県、×—×は2014年全国



X 眼科定点把握疾患週別推移 (2014年第20週)



XI 基幹定点把握疾患週別推移 (2014年第20週)

