

I 第48週の発生動向 (2009/11/23~2009/11/29)

1. インフルエンザについては、県内すべての保健所管内において**警報**が発令されています。
2. 伝染性紅斑については、上十三保健所管内において第44週から**警報**が継続しています。

II 第48週五類感染症定点把握 注：五類感染症定点把握疾病の警報・注意報については、二次保健医療圏単位で判定しています。

疾患名	東地方+青森市		弘前		八戸		五所川原		上十三		むつ		青森県計		増減数	東地方(再掲)		青森市(再掲)		保健所名	定点数			
	数	定点	数	定点	数	定点	数	定点	数	定点	数	定点	数	定点		数	定点	数	定点		インフルエンザ	小児科	内科	眼科
小児科 内科 (85) インフルエンザ	803	57.4	681	45.4	493	35.2	235	33.6	529	58.8	187	31.2	2,928	45.0	174	54	27.0	749	62.4	保健所名 インフルエンザ (内科+小児科)				
小児科 (74) RSウイルス感染症	23	2.6	24	2.7	2	0.2	3	0.6	2	0.3			54	1.3	2			23	2.9					
(75) 咽頭結膜熱	1	0.1									3	0.8	4	0.1	0			1	0.1					
(76) A群溶血性レンサ球菌咽頭炎	1	0.1	7	0.8			2	0.4	2	0.3	13	3.3	25	0.6	-7			1	0.1					
(77) 感染性胃腸炎	4	0.4	5	0.6	1	0.1	4	0.8	3	0.5	19	4.8	36	0.9	-16	2	2.0	2	0.3					
(78) 水痘	21	2.3	4	0.4	7	0.8	8	1.6	8	1.3	13	3.3	61	1.5	17			21	2.6					
(79) 手足口病					1	0.1							1	0.0	-2									
(80) 伝染性紅斑	2	0.2			3	0.3			11	1.8			16	0.4	-8			2	0.3					
(81) 突発性発しん	3	0.3	2	0.2	3	0.3	1	0.2	3	0.5			12	0.3	0	1	1.0	2	0.3					
(82) 百日咳															0									
(83) ヘルパンギーナ															0									
(84) 流行性耳下腺炎	8	0.9	2	0.2	1	0.1	1	0.2					12	0.3	8			8	1.0					
眼科 (86) 急性出血性結膜炎															0									
(87) 流行性角結膜炎	1	0.5			1	0.5			1	0.5			3	0.3	3			1	0.5					
基幹 (95) マイコプラズマ肺炎					1	1.0					2	2.0	3	0.5	-10									
																東地方	2	1	1	0	0			
																弘前	15	9	6	3	1			
																八戸	14	9	5	2	1			
																五所川原	7	5	2	1	1			
																上十三	9	6	3	2	1			
																むつ	6	4	2	1	1			
																青森市	12	8	4	2	1			
																合計	65	42	23	11	6			

は警報、は注意報。「空欄」：患者発生無し。

III 表II以外の感染症法対象疾患

全数届出把握疾患はありませんでした。

IV 病原体検出情報

病原体検出情報はありませんでした。

過去の全数把握疾患については、月報をご覧ください。

感染症の窓

後天性免疫不全症候群届出数 (青森県)

年	累計
2009年(48週現在)	5人
2008年	7人
2007年	4人
2006年	6人
2005年	9人

後天性免疫不全症候群

(五類全数把握疾患)

WHO(世界保健機関)は、**エイズまん延防止と患者・感染者に対する差別・偏見の解消**を図ることを目的として、12月1日を世界エイズデーと定め、エイズに関する啓発活動等の実施を提唱しています。青森県では、現在5人(患者:4人、病原体保有者1人)(昨年同時期は6人)の届出があり、診断時年齢は20歳代から50歳代でいずれも男性でした。エイズは、発症前治療の開始が重要であることから、早期発見のため検査を受けることをお勧めします。現在、各保健所では、無料検査を実施しているほか、エイズに関する相談も受け付けています。希望される方は、まずは、お電話で最寄りの保健所にお問い合わせください。

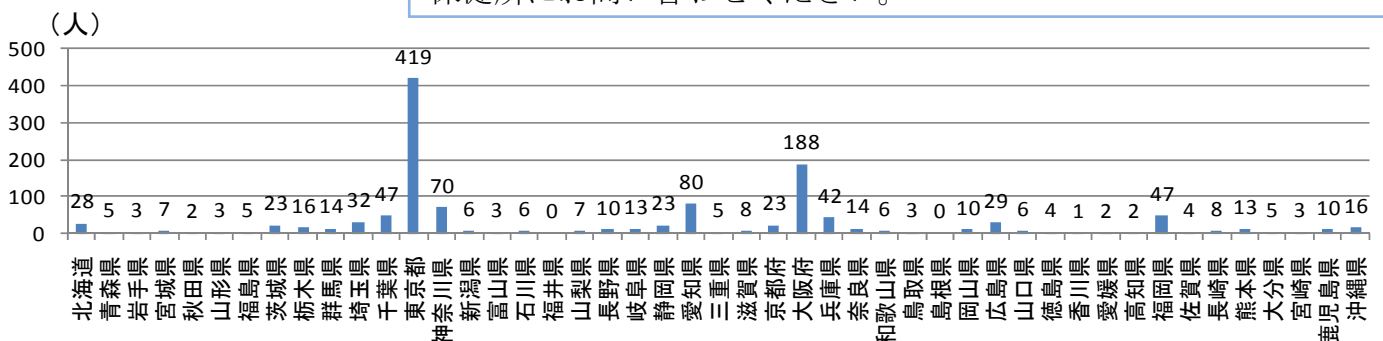


図 後天性免疫不全症候群届出数 (2009年48週現在)

関連サイト：青森県 "STOP AIDS" http://www.pref.aomori.lg.jp/welfare/health/top_aids.html

V インフルエンザ情報 (注:届出数は速報値です)

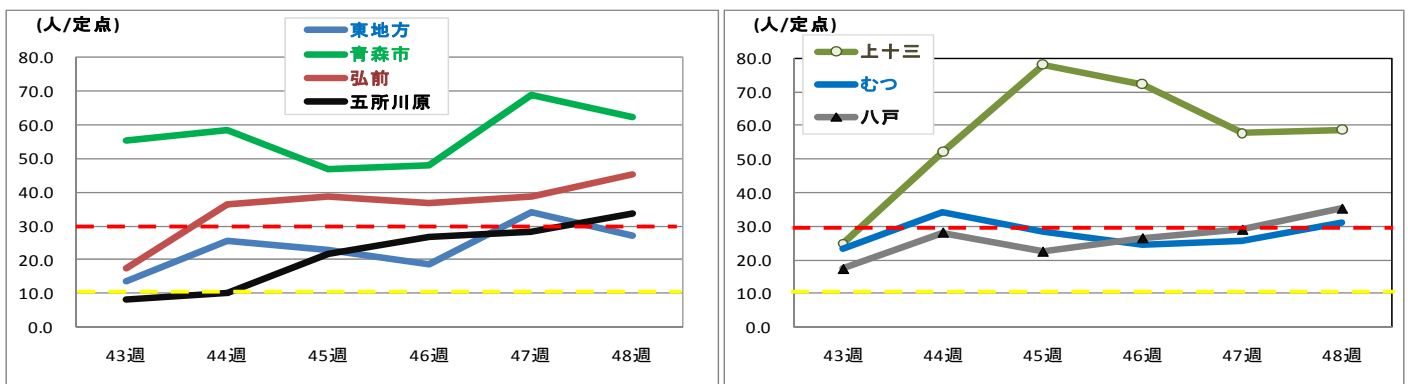
・青森県全体の届出数は 2,928 人 (174 人増) です。

	42週	43週	44週	45週	46週	47週	48週
東地方+青森市	注意報	警報	警報	警報	警報	警報	警報
弘前	—	注意報	警報	警報	警報	警報	警報
八戸	注意報	注意報	注意報	注意報	注意報	注意報	警報
五所川原	—	—	注意報	注意報	注意報	注意報	警報
上十三	注意報	注意報	警報	警報	警報	警報	警報
むつ	—	注意報	警報	警報	警報	警報	警報

V-1 迅速診断キットによる型別は以下の通りです。

	東地方	弘前	八戸	五所川原	上十三	むつ	青森市
インフルエンザ報告数	54	681	493	235	529	187	749
A型	54	680	320	235	521	187	731
B型	0	1	5	0	0	0	0
不明	0	0	168	0	8	0	18

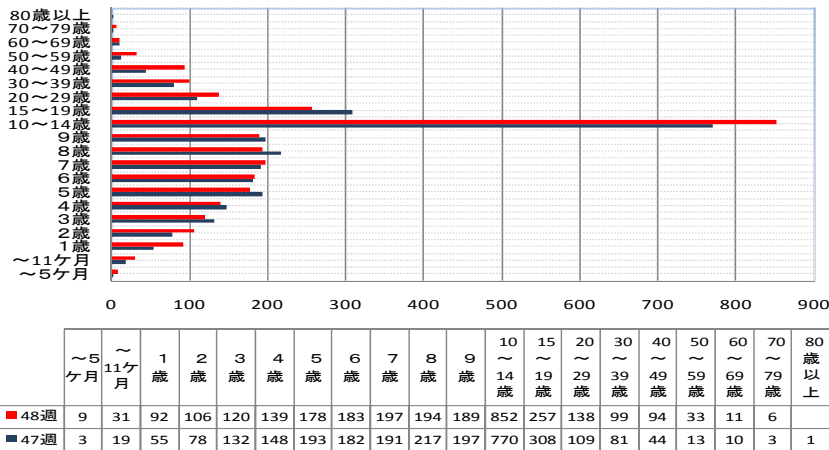
V-2 保健所管内別の定点あたり届出数推移



・警報開始基準値は 30 人/定点 (図赤破線)、終息基準値は 10 人/定点、注意報開始レベルは 10 人/定点 (図黄色破線) です。

V-3 年齢別構成 (2週比較) 単位: (人)

(青森県保健所管内マップ)



V-4 全国比較 (2009年38週~48週)

