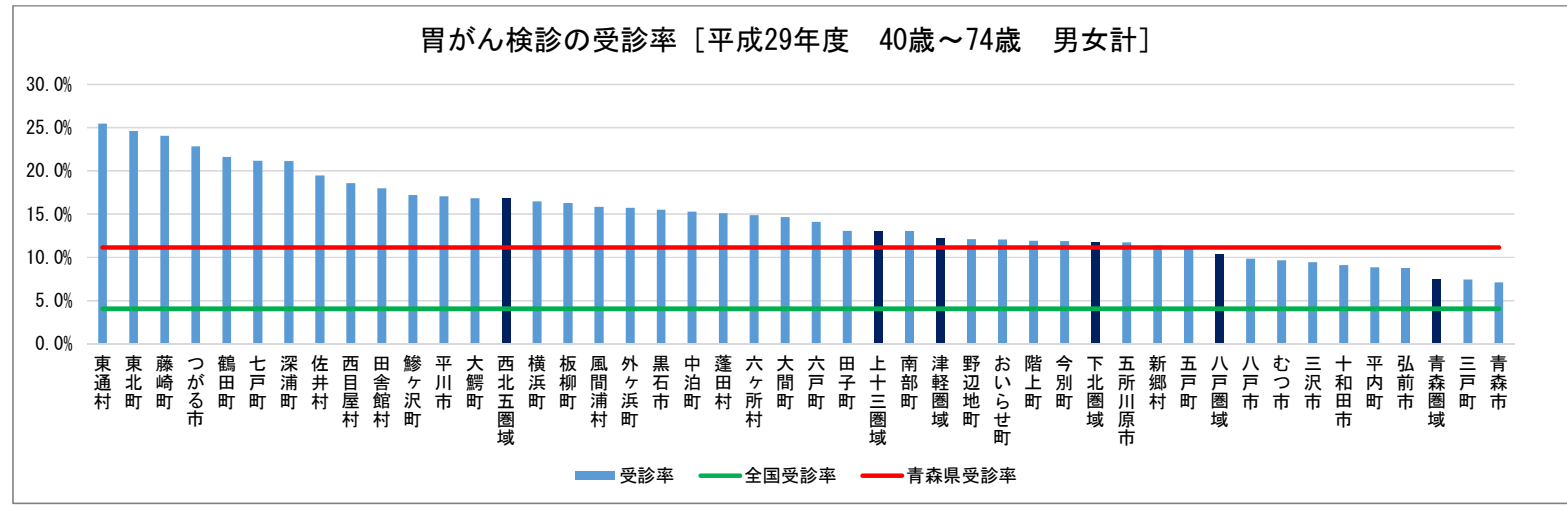


個別事項「プロセス指標」

平成29年度 胃がん検診（胃部X線）プロセス指標－受診率－

自治体名 **青森県**

1. 胃がん検診（胃部X線）の受診率



指標の意義・一般的な対策

- ・受診率は、高い方が望ましい指標です。精度管理により検診の質を高めた上で、受診率を上げていく必要があります。
- ・性別・年齢階級別／検診機関別／検診歴別（初回・非初回別）の集計・分析は、課題を検討し、対策を講じるうえで必要となるため、台帳の電子システム化等により行えるようにすることが必要です。
- ・特定の年齢層の受診率が低い場合や、初回受診者が少ない場合、個別の受診勧奨・再勧奨の実施や、検診の提供体制（キャパシティ、利便性等）の改善について検討が必要です。

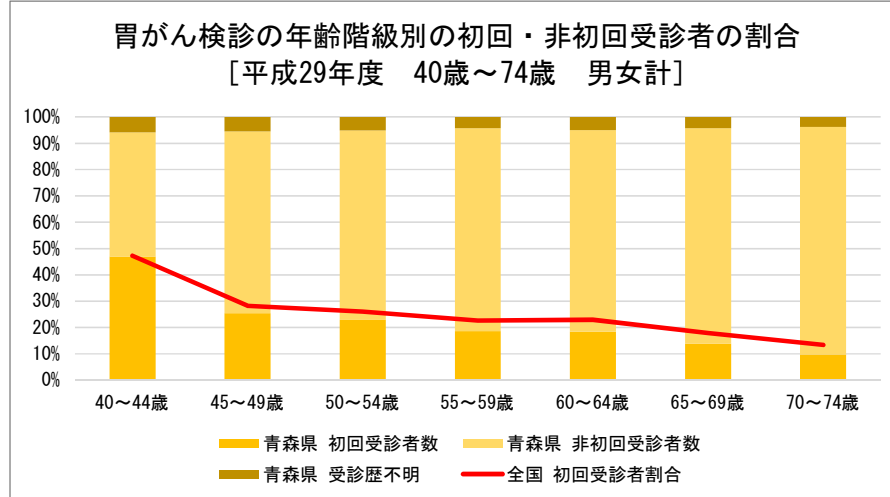
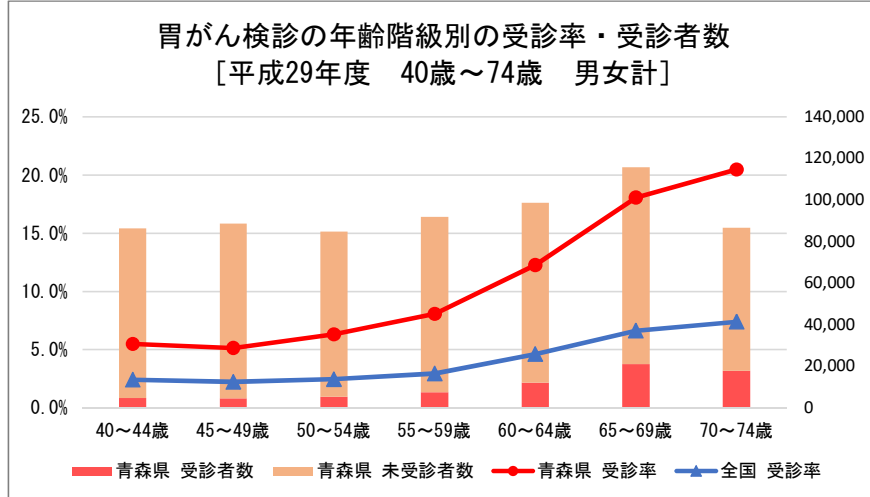
<胃がん検診（胃部X線）の受診率 [平成29年度 40歳～74歳 男女計] >

区分	全国	青森県	青森圏域	津軽圏域	八戸圏域	西北五圏域	上十三圏域	下北圏域	青森市	弘前市	八戸市	黒石市	五所川原市	十和田市	三沢市	むつ市	つがる市	平川市
受診率	4.1%	11.1%	7.5%	12.2%	10.3%	16.8%	13.0%	11.8%	7.1%	8.7%	9.8%	15.5%	11.7%	9.1%	9.5%	9.6%	22.8%	17.0%
順位	—	—	—	—	—	—	—	—	40位	38位	33位	18位	30位	36位	35位	34位	4位	12位
受診者数	2,446,779	72,778	11,779	17,313	16,840	11,202	11,217	4,427	10,346	7,413	11,389	2,632	3,303	2,897	1,718	2,850	3,757	2,659
対象者数	60,110,942	652,747	157,509	141,610	162,837	66,701	86,504	37,586	145,394	84,953	115,703	16,973	28,153	31,776	18,166	29,544	16,477	15,597
区分	平内町	今別町	蓬田村	外ヶ浜町	鱒ヶ沢町	深浦町	西目屋村	藤崎町	大鰐町	田舎館村	板柳町	鶴田町	中泊町	野辺地町	七戸町	六戸町	横浜町	東北町
受診率	8.9%	11.9%	15.1%	15.7%	17.2%	21.1%	18.6%	24.1%	16.8%	18.0%	16.3%	21.6%	15.3%	12.1%	21.2%	14.1%	16.5%	24.6%
順位	37位	29位	20位	17位	11位	7位	9位	3位	13位	10位	15位	5位	19位	26位	6位	23位	14位	2位
受診者数	528	169	221	515	911	932	120	1,785	852	702	1,150	1,396	903	879	1,728	743	375	2,164
対象者数	5,954	1,423	1,465	3,273	5,298	4,408	646	7,422	5,061	3,902	7,056	6,459	5,906	7,264	8,163	5,272	2,277	8,792
区分	六ヶ所村	おいらせ町	大間町	東通村	風間浦村	佐井村	三戸町	五戸町	田子町	南部町	階上町	新郷村						
受診率	14.9%	12.1%	14.7%	25.5%	15.8%	19.5%	7.4%	11.1%	13.1%	13.0%	11.9%	11.4%						
順位	21位	27位	22位	1位	16位	8位	39位	32位	24位	25位	28位	31位						
受診者数	713	1,439	411	782	167	217	392	998	373	1,229	875	145						
対象者数	4,794	11,906	2,801	3,072	1,055	1,114	5,273	9,014	2,852	9,484	7,329	1,276						

[受診率の計算方法について]
 受診者数÷対象者数=受診率
 ※他のプロセス指標に合わせ、75歳未満の受診率を計算しているため他の統計の受診率と異なる。

(出典：H29年度地域保健・健康増進事業報告) ※対象者数（分母）は対象年齢の全住民で、受診者数（分子）は市町村事業の受診者数であり、職域や人間ドックで受診している者は含まれていない。

2. 胃がん検診（胃部X線）の受診者の状況



<胃がん検診（胃部X線）の年齢階級別の受診者数・受診率 [平成29年度 男女計]>

区分	40～44歳	45～49歳	50～54歳	55～59歳	60～64歳	65～69歳	70～74歳	75～79歳	80歳以上	合計	40～69歳	40～74歳
青森県 対象者数	86,310	88,633	84,791	91,906	98,694	115,753	86,660			652,747	566,087	652,747
青森県 受診者数	4,733	4,546	5,341	7,403	12,104	20,902	17,749	12,547	8,199	93,524	55,029	72,778
青森県 初回受診者数	2,226	1,158	1,217	1,378	2,214	2,921	1,724	1,149	758	14,745	11,114	12,838
青森県 非初回受診者数	2,232	3,141	3,852	5,710	9,287	17,095	15,357	10,949	7,093	74,716	41,317	56,674
青森県 受診歴不明	275	247	272	315	603	886	668	449	348	4,063	2,598	3,266
青森県 受診率	5.5%	5.1%	6.3%	8.1%	12.3%	18.1%	20.5%				9.7%	11.1%
全国 対象者数	9,593,313	9,493,557	8,101,727	7,569,142	7,846,708	9,924,783	7,634,314			60,163,544	52,529,230	60,163,544
全国 受診者数	231,384	211,266	198,843	222,435	360,881	658,087	563,883	372,115	221,416	3,040,310	1,882,896	2,446,779
全国 初回受診者数	109,369	59,658	51,676	50,332	82,613	117,264	75,548	44,564	24,574	615,598	470,912	546,460
全国 非初回受診者数	107,421	138,986	136,116	160,756	261,126	508,109	460,029	309,994	186,803	2,269,340	1,312,514	1,772,543
全国 受診歴不明	14,594	12,622	11,051	11,347	17,142	32,714	28,306	17,557	10,039	155,372	99,470	127,776
全国 受診率	2.4%	2.2%	2.5%	2.9%	4.6%	6.6%	7.4%				3.6%	4.1%

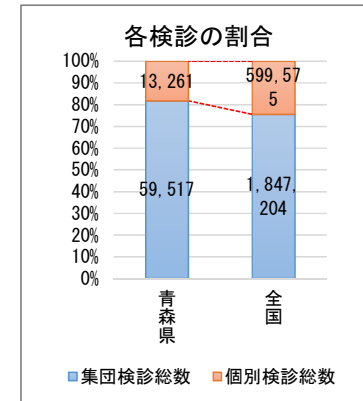
※受診者数はH29年度の受診者数である。

※初回受診者数と非初回受診者数の合計が受診者数と一致しない、または初回受診者数と非初回受診者数を計上していない市町村があるため、そのような場合は受診歴不明として計上している。

※対象者数から受診者数を除いた人数を未受診者数と定義しているが、実際は職場や人間ドック等でがん検診を受診している者が含まれている。

※初回受診者＝過去3年間に受診歴がない者

※非初回受診者＝過去3年間に受診歴がある者



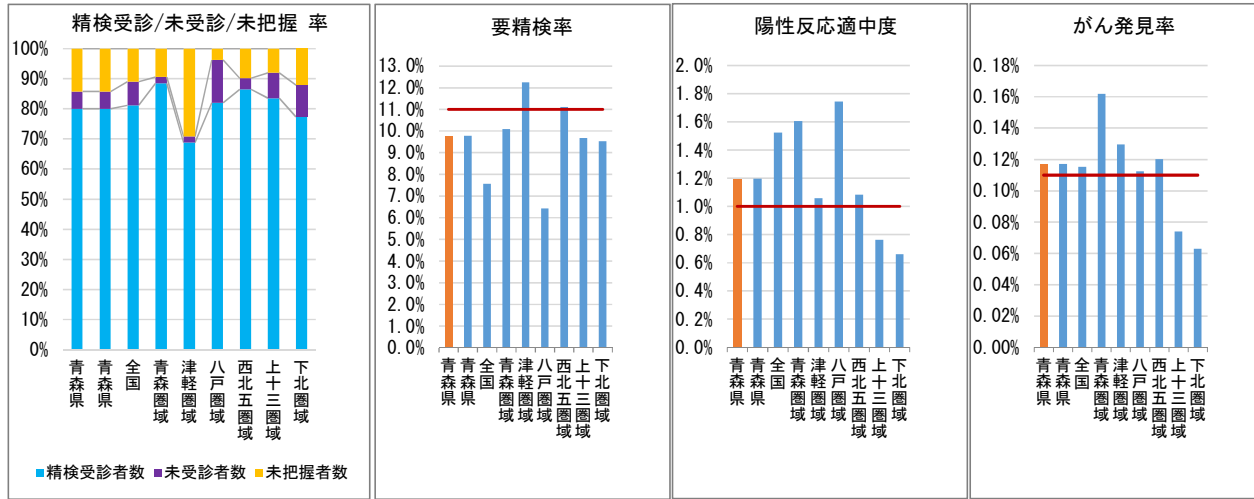
個別事項「プロセス指標」

がん検診に関して市町村等が取り組むべき事項 [令和2年2月25日付け青が生第543号通知]

平成26～28年度 胃がん検診（胃部X線検査）プロセス指標－受診率を除く－

自治体名	青森県
------	-----

1. 胃がん検診のプロセス指標（受診率を除く）



※許容値以下で極端な高低がないこと ※許容値以上で極端な高低がないこと ※許容値以上で極端な高低がないこと

<胃がん検診のプロセス指標 [平成26～28年度 40歳～74歳 男女計]>

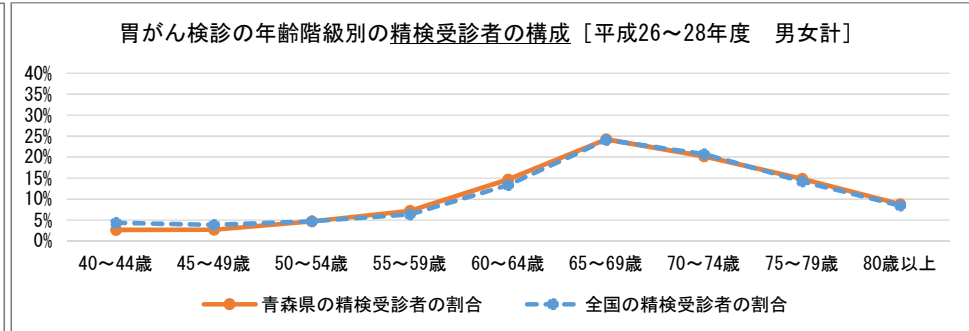
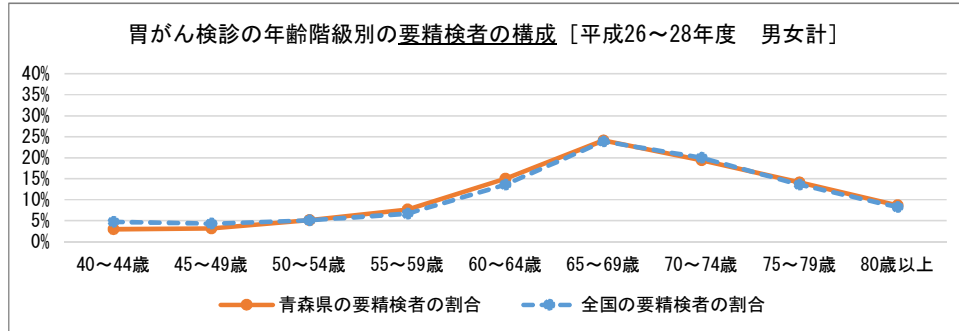
区分	青森県	青森県	全国	青森圏域	津軽圏域	八戸圏域	西北五圏域	上十三圏域	下北圏域	許容値
受診者数	234,065	234,065	8,696,429	38,887	54,072	56,096	35,779	36,526	12,705	—
要精検者数	22,873	22,873	658,791	3,924	6,619	3,608	3,975	3,536	1,211	—
未把握者数	3,258	3,258	72,455	370	1,931	135	391	284	147	—
未受診者数	1,307	1,307	51,833	84	136	514	147	298	128	—
精検受診者数	18,308	18,308	534,503	3,470	4,552	2,959	3,437	2,954	936	—
がんであった者	274	274	10,031	63	70	63	43	27	8	—
要精検率	9.8%	9.8%	7.6%	10.1%	12.2%	6.4%	11.1%	9.7%	9.5%	11.0% 以下
精検受診率	80.0%	80.0%	81.1%	88.4%	68.8%	82.0%	86.5%	83.5%	77.3%	—
未受診率	5.7%	5.7%	7.9%	2.1%	2.1%	14.2%	3.7%	8.4%	10.6%	—
未把握率	14.2%	14.2%	11.0%	9.4%	29.2%	3.7%	9.8%	8.0%	12.1%	—
陽性反応適中度	1.2%	1.2%	1.5%	1.6%	1.1%	1.7%	1.1%	0.8%	0.7%	1.0% 以上
がん発見率	0.12%	0.12%	0.12%	0.16%	0.13%	0.11%	0.12%	0.07%	0.06%	0.11% 以上

[計算方法] ●要精検率=精検受診者数÷受診者数、●精検受診率=精検受診者数÷要精検者数、●未受診率=未受診者数÷要精検者数、●未把握率=未把握者数÷要精検者数、●陽性反応適中度=がんであった者÷要精検者数、●がん発見率=がんであった者÷受診者数

(出典：H27～H29年度地域保健・健康増進事業報告)

指標の意義・一般的な対策	
精検受診率 未受診率 未把握率	<ul style="list-style-type: none"> 要精検者の精検受診状況を測る指標です。 精検受診率が低ければ、死亡率減少につながらないため、検診受診率よりも精検受診率向上が優先されます。また、100%に近くなければ、がん発見率等を適切に評価できません。 精検結果回収の仕組みを整備し、精検未受診・未把握を適切に分類して、精検受診勧奨に取り組むことで、精検受診率100%に向けて取り組む必要があります。
要精検率	<ul style="list-style-type: none"> 検診において、精密検査の対象者が適切に絞られているかを測る指標です。対象集団に応じて適切な範囲があり、極端な高値あるいは低値の場合は検討が必要となります。 要精検率が高い場合は有病率の高い集団に偏っていることや偽陽性が多いことが、低い場合は有病率の低い集団に偏っていることや偽陰性が多いことが原因と予想されるため検討が必要となります。
陽性反応適中度	<ul style="list-style-type: none"> 検診において、効率よくがんが発見されたかを測る指標です。基本的に高いことが望ましいですが、極端な高値あるいは低値の場合は検討が必要となります。 陽性反応適中度が高い場合は有病率の高い集団に偏っていることが、低い場合は有病率の低い集団に偏っていることや偽陽性が多いことが原因と予想されるため検討が必要となります。
がん発見率	<ul style="list-style-type: none"> 検診において、適正な頻度でがんを発見できたかを測る指標です。基本的に高いことが望ましいですが、極端な高値あるいは低値の場合は検討が必要となります。 がん発見率が高い場合は有病率の高い集団に偏っていることが、低い場合は有病率の低い集団に偏っていることや偽陰性が多いことが原因と予想されるため検討が必要となります。

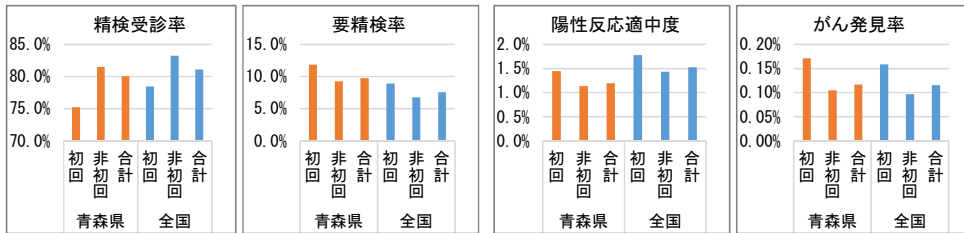
2. 胃がん検診の年齢階級別・受診歴別・検診方式別のプロセス指標



<胃がん検診の年齢階級別の要精検者数・精検受診者数・精検受診率 [平成26～28年度 男女計] >

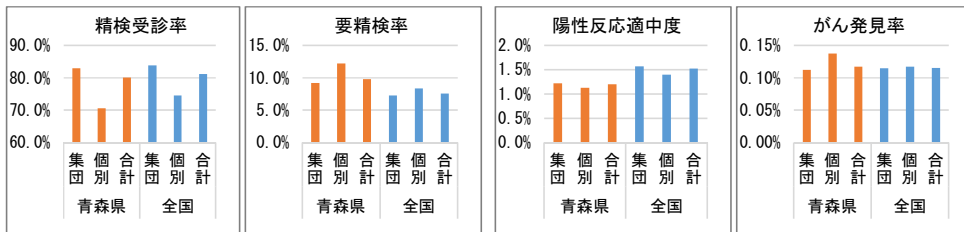
区分	40～44歳	45～49歳	50～54歳	55～59歳	60～64歳	65～69歳	70～74歳	75～79歳	80歳以上	合計	40～74歳	
青森県	要精検者数	873	916	1,507	2,263	4,444	7,135	5,735	4,170	2,551	29,594	22,873
青森県	精検受診者数	633	651	1,118	1,724	3,527	5,814	4,841	3,563	2,113	23,984	18,308
青森県	精検受診率	72.5%	71.1%	74.2%	76.2%	79.4%	81.5%	84.4%	85.4%	82.8%	81.0%	80.0%
全国	要精検者数	39,592	36,003	42,708	56,059	114,588	201,334	168,507	114,713	69,634	843,138	658,791
全国	精検受診者数	29,909	26,580	32,345	43,733	92,127	166,634	143,175	98,225	58,543	691,271	534,503
全国	精検受診率	75.5%	73.8%	75.7%	78.0%	80.4%	82.8%	85.0%	85.6%	84.1%	82.0%	81.1%

<胃がん検診の受診歴別のプロセス指標 [平成26～28年度 40歳～74歳 男女計] >



区分	受診者数	要精検者数	精検受診者数	がんであった者	要精検率	精検受診率	陽性反応適中度	がん発見率	
青森県	初回	45,636	5,395	4,058	78	11.8%	75.2%	1.4%	0.17%
青森県	非初回	178,483	16,499	13,444	187	9.2%	81.5%	1.1%	0.10%
青森県	合計	234,065	22,873	18,308	274	9.8%	80.0%	1.2%	0.12%
全国	初回	1,988,955	177,325	139,187	3,153	8.9%	78.5%	1.8%	0.16%
全国	非初回	6,074,126	410,349	341,539	5,900	6.8%	83.2%	1.4%	0.10%
全国	合計	8,063,081	587,674	480,726	9,053	7.6%	81.1%	1.5%	0.12%

<胃がん検診の検診方式別のプロセス指標 [平成26～28年度 40歳～74歳 男女計] >

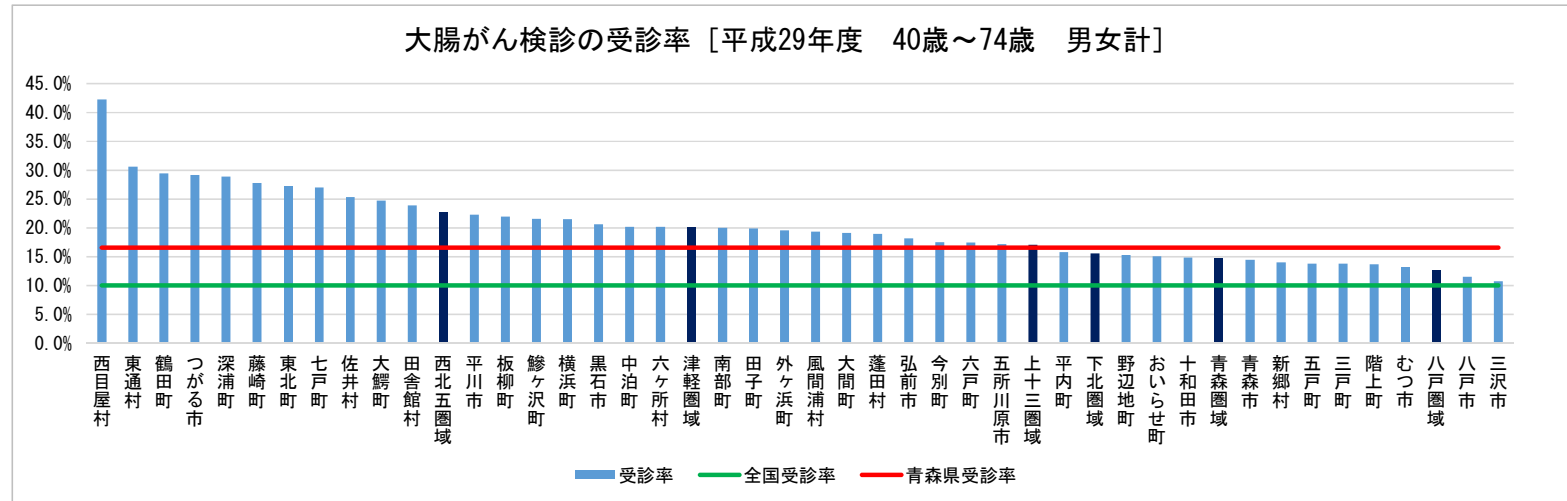


区分	受診者数	要精検者数	精検受診者数	がんであった者	要精検率	精検受診率	陽性反応適中度	がん発見率	
青森県	集団検診	190,512	17,546	14,548	214	9.2%	82.9%	1.2%	0.11%
青森県	個別検診	43,553	5,327	3,760	60	12.2%	70.6%	1.1%	0.14%
青森県	合計	234,065	22,873	18,308	274	9.8%	80.0%	1.2%	0.12%
全国	集団検診	6,365,813	464,040	389,244	7,302	7.3%	83.9%	1.6%	0.11%
全国	個別検診	2,330,616	194,751	145,259	2,729	8.4%	74.6%	1.4%	0.12%
全国	合計	8,696,429	658,791	534,503	10,031	7.6%	81.1%	1.5%	0.12%

平成29年度 大腸がん検診プロセス指標 - 受診率 -

自治体名 **青森県**

1. 大腸がん検診の受診率



指標の意義・一般的な対策

- ・受診率は、高い方が望ましい指標です。精度管理により検診の質を高めた上で、受診率を上げていく必要があります。
- ・性別・年齢階級別／検診機関別／検診歴別（初回・非初回別）の集計・分析は、課題を検討し、対策を講じるうえで必要となるため、台帳の電子システム化等により行えるようにすることが必要です。
- ・特定の年齢層の受診率が低い場合や、初回受診者が少ない場合、個別の受診勧奨・再勧奨の実施や、検診の提供体制（キャパシティ、利便性等）の改善について検討が必要です。

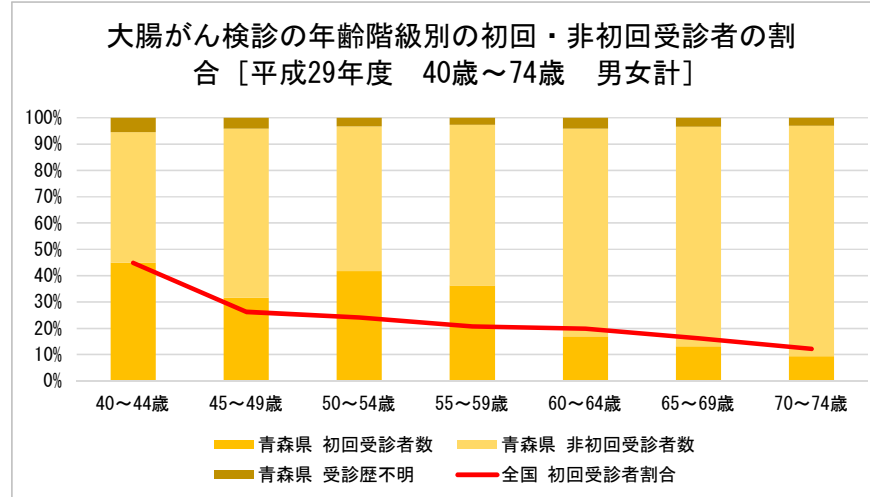
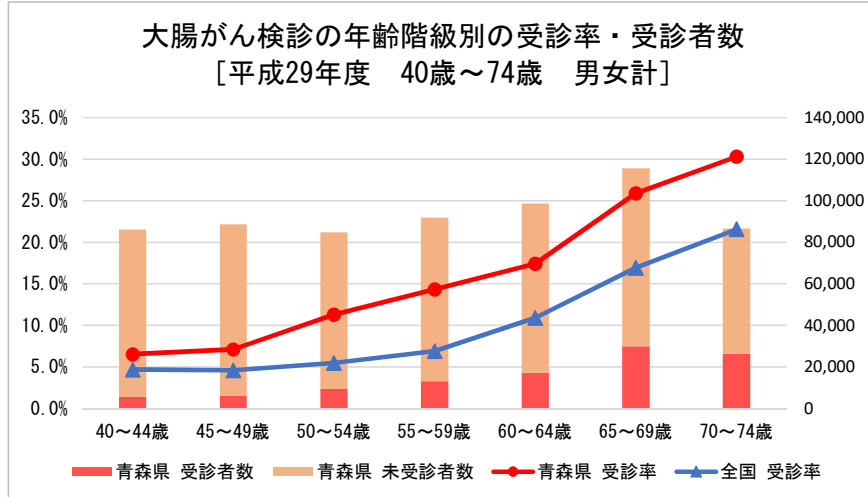
<大腸がん検診の受診率 [平成29年度 40歳～74歳 男女計] >

区分	全国	青森県	青森圏域	津軽圏域	八戸圏域	西北五圏域	上十三圏域	下北圏域	青森市	弘前市	八戸市	黒石市	五所川原市	十和田市	三沢市	むつ市	つがる市	平川市
受診率	10.0%	16.6%	14.7%	20.1%	12.7%	22.7%	17.1%	15.5%	14.5%	18.2%	11.5%	20.6%	17.2%	14.8%	10.8%	13.1%	29.2%	22.3%
順位	—	—	—	—	—	—	—	—	33位	25位	39位	16位	28位	32位	40位	38位	4位	12位
受診者数	6,037,446	108,138	23,124	28,508	20,748	15,148	14,766	5,844	21,015	15,466	13,327	3,501	4,832	4,717	1,959	3,883	4,809	3,476
対象者数	60,163,544	652,747	157,509	141,610	162,837	66,701	86,504	37,586	145,394	84,953	115,703	16,973	28,153	31,776	18,166	29,544	16,477	15,597
区分	平内町	今別町	蓬田村	外ヶ浜町	鱒ヶ沢町	深浦町	西目屋村	藤崎町	大鰐町	田舎館村	板柳町	鶴田町	中泊町	野辺地町	七戸町	六戸町	横浜町	東北町
受診率	15.8%	17.5%	19.0%	19.6%	21.5%	28.9%	42.3%	27.8%	24.7%	23.9%	21.9%	29.4%	20.2%	15.3%	27.0%	17.4%	21.5%	27.3%
順位	29位	26位	24位	21位	14位	5位	1位	6位	10位	11位	13位	3位	17位	30位	8位	27位	15位	7位
受診者数	942	249	278	640	1,141	1,272	273	2,061	1,251	932	1,548	1,902	1,192	1,109	2,205	919	490	2,400
対象者数	5,954	1,423	1,465	3,273	5,298	4,408	646	7,422	5,061	3,902	7,056	6,459	5,906	7,264	8,163	5,272	2,277	8,792
区分	六ヶ所村	おいらせ町	大間町	東通村	風間浦村	佐井村	三戸町	五戸町	田子町	南部町	階上町	新郷村						
受診率	20.2%	15.1%	19.1%	30.6%	19.3%	25.3%	13.8%	13.8%	19.9%	20.1%	13.7%	14.0%						
順位	18位	31位	23位	2位	22位	9位	36位	35位	20位	19位	37位	34位						
受診者数	967	1,797	535	940	204	282	728	1,245	567	1,902	1,003	179						
対象者数	4,794	11,906	2,801	3,072	1,055	1,114	5,273	9,014	2,852	9,484	7,329	1,276						

[受診率の計算方法について]
 受診者数÷対象者数=受診率
 ※他のプロセス指標に合わせ、75歳未満の受診率を計算しているため他の統計の受診率と異なる。

(出典：H29年度地域保健・健康増進事業報告) ※対象者数(分母)は対象年齢の全住民で、受診者数(分子)は市町村事業の受診者数であり、職域や人間ドックで受診している者は含まれていない。

2. 大腸がん検診の受診者の状況



<大腸がん検診の年齢階級別の受診者数・受診率 [平成29年度 男女計] >

区分		40～44歳	45～49歳	50～54歳	55～59歳	60～64歳	65～69歳	70～74歳	75～79歳	80歳以上	合計	40～69歳	40～74歳
青森県	対象者数	86,310	88,633	84,791	91,906	98,694	115,753	86,660			652,747	566,087	652,747
青森県	受診者数	5,641	6,310	9,573	13,175	17,176	29,987	26,276	19,965	16,313	144,416	81,862	108,138
青森県	初回受診者数	2,538	1,998	3,990	4,774	2,913	3,922	2,455	1,721	1,765	26,076	20,135	22,590
青森県	非初回受診者数	2,795	4,047	5,277	8,044	13,548	25,040	23,029	17,687	14,054	113,521	58,751	81,780
青森県	受診歴不明	308	265	306	357	715	1,025	792	557	494	4,819	2,976	3,768
青森県	受診率	6.5%	7.1%	11.3%	14.3%	17.4%	25.9%	30.3%				14.5%	16.6%
全国	対象者数	9,593,313	9,493,557	8,101,727	7,569,142	7,846,708	9,924,783	7,634,314			60,163,544	52,529,230	60,163,544
全国	受診者数	449,371	435,577	444,114	522,885	857,025	1,682,163	1,646,311	1,307,766	1,126,370	8,471,582	4,391,135	6,037,446
全国	初回受診者数	201,566	114,299	106,743	108,437	169,925	271,876	200,297	142,425	119,749	1,435,317	972,846	1,173,143
全国	非初回受診者数	208,047	282,971	298,976	372,385	624,064	1,279,762	1,303,132	1,044,610	885,922	6,299,869	3,066,205	4,369,337
全国	受診歴不明	39,758	38,307	38,395	42,063	63,036	130,525	142,882	120,731	120,699	736,396	352,084	494,966
全国	受診率	4.7%	4.6%	5.5%	6.9%	10.9%	16.9%	21.6%				8.4%	10.0%

※受診者数はH29年度の受診者数である。

※初回受診者数と非初回受診者数の合計が受診者数と一致しない、または初回受診者数と非初回受診者数を計上していない市町村があるため、そのような場合は受診歴不明として計上している。

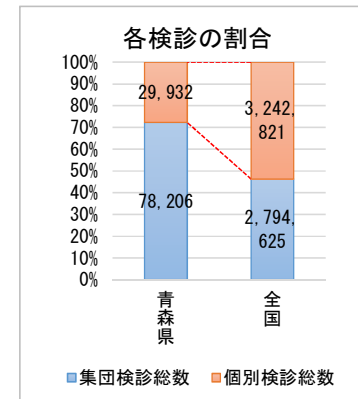
※対象者数から受診者数を除いた人数を未受診者数と定義しているが、実際は職場や人間ドック等でがん検診を受診している者が含まれている。

※50歳代は大腸がん検診モデル事業の影響により県平均の受診率や初回受診者割合が通常よりも高い。

(出典：H29年度地域保健・健康増進事業報告)

※初回受診者＝過去3年間に受診歴がない者

※非初回受診者＝過去3年間に受診歴がある者



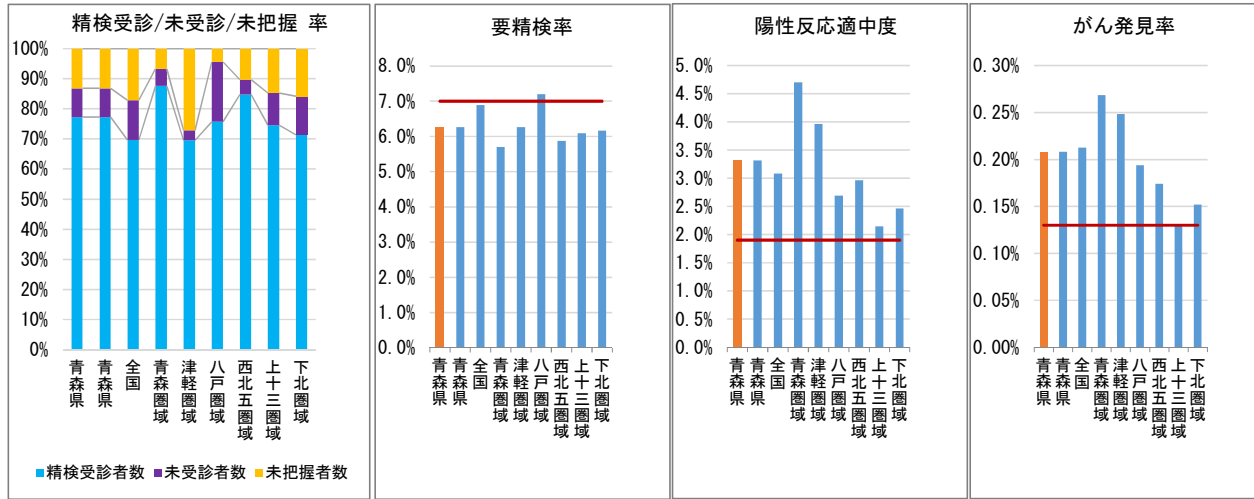
個別事項「プロセス指標」

がん検診に関して市町村等が取り組むべき事項 [令和2年2月25日付け青が生第543号通知]

平成26～28年度 大腸がん検診プロセス指標－受診率を除く－

自治体名	青森県
------	-----

1. 大腸がん検診のプロセス指標（受診率を除く）



※許容値以下で極端な高低がないこと ※許容値以上で極端な高低がないこと ※許容値以上で極端な高低がないこと

<大腸がん検診のプロセス指標 [平成26～28年度 40歳～74歳 男女計] >

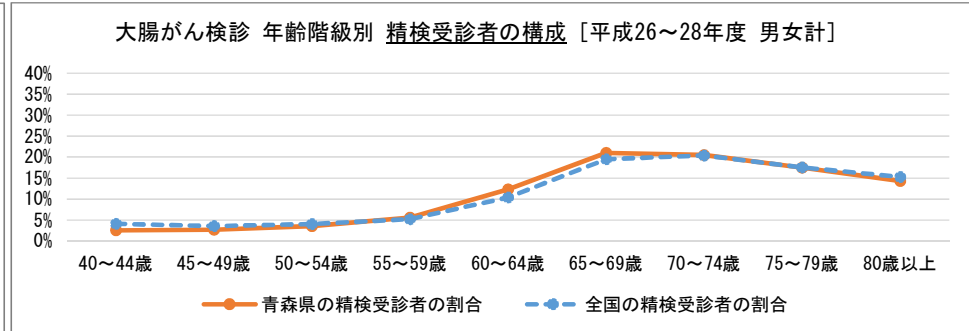
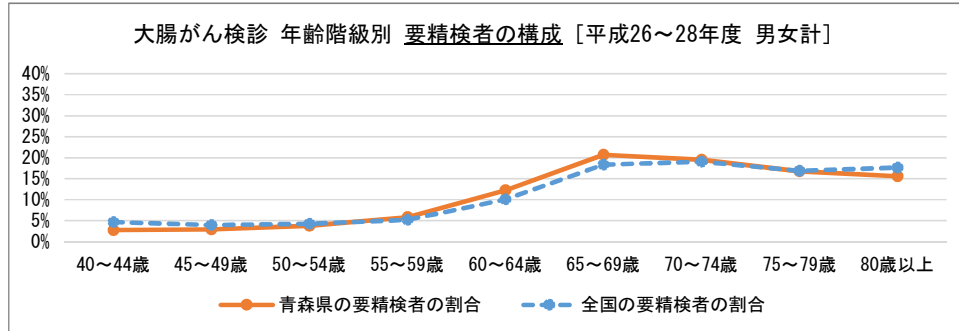
区分	青森県	青森県	全国	青森圏域	津軽圏域	八戸圏域	西北五圏域	上十三圏域	下北圏域	許容値
受診者数	322,096	322,096	19,508,135	65,231	78,070	69,117	46,519	47,356	15,803	—
要精検者数	20,185	20,185	1,344,618	3,720	4,892	4,978	2,734	2,887	974	—
未把握者数	2,658	2,658	230,255	249	1,328	219	282	426	154	—
未受診者数	1,934	1,934	177,989	212	162	992	135	308	125	—
精検受診者数	15,593	15,593	936,374	3,259	3,402	3,767	2,317	2,153	695	—
がんであった者	670	670	41,459	175	194	134	81	62	24	—
要精検率	6.3%	6.3%	6.9%	5.7%	6.3%	7.2%	5.9%	6.1%	6.2%	7.0% 以下
精検受診率	77.3%	77.3%	69.6%	87.6%	69.5%	75.7%	84.7%	74.6%	71.4%	—
未受診率	9.6%	9.6%	13.2%	5.7%	3.3%	19.9%	4.9%	10.7%	12.8%	—
未把握率	13.2%	13.2%	17.1%	6.7%	27.1%	4.4%	10.3%	14.8%	15.8%	—
陽性反応適中度	3.3%	3.3%	3.1%	4.7%	4.0%	2.7%	3.0%	2.1%	2.5%	1.9% 以上
がん発見率	0.21%	0.21%	0.21%	0.27%	0.25%	0.19%	0.17%	0.13%	0.15%	0.13% 以上

[計算方法] ●要精検率=精検受診者数÷受診者数、●精検受診率=精検受診者数÷要精検者数、●未受診率=未受診者数÷要精検者数、●未把握率=未把握者数÷要精検者数、●陽性反応適中度=がんであった者÷要精検者数、●がん発見率=がんであった者÷受診者数

(出典：H27～H29年度地域保健・健康増進事業報告)

指標の意義・一般的な対策	
精検受診率 未受診率 未把握率	<ul style="list-style-type: none"> 要精検者の精検受診状況を測る指標です。 精検受診率が低ければ、死亡率減少につながらないため、検診受診率よりも精検受診率向上が優先されます。また、100%に近くなければ、がん発見率等を適切に評価できません。 精検結果回収の仕組みを整備し、精検未受診・未把握を適切に分類して、精検受診勧奨に取り組むことで、精検受診率100%に向けて取り組む必要があります。
要精検率	<ul style="list-style-type: none"> 検診において、精密検査の対象者が適切に絞られているかを測る指標です。対象集団に応じて適切な範囲があり、極端な高値あるいは低値の場合は検討が必要となります。 要精検率が高い場合は有病率の高い集団に偏っていることや偽陽性が多いことが、低い場合は有病率の低い集団に偏っていることや偽陰性が多いことが原因と予想されるため検討が必要となります。
陽性反応適中度	<ul style="list-style-type: none"> 検診において、効率よくがんが発見されたかを測る指標です。基本的に高いことが望ましいですが、極端な高値あるいは低値の場合は検討が必要となります。 陽性反応適中度が高い場合は有病率の高い集団に偏っていることが、低い場合は有病率の低い集団に偏っていることや偽陽性が多いことが原因と予想されるため検討が必要となります。
がん発見率	<ul style="list-style-type: none"> 検診において、適正な頻度でがんを発見できたかを測る指標です。基本的に高いことが望ましいですが、極端な高値あるいは低値の場合は検討が必要となります。 がん発見率が高い場合は有病率の高い集団に偏っていることが、低い場合は有病率の低い集団に偏っていることや偽陰性が多いことが原因と予想されるため検討が必要となります。

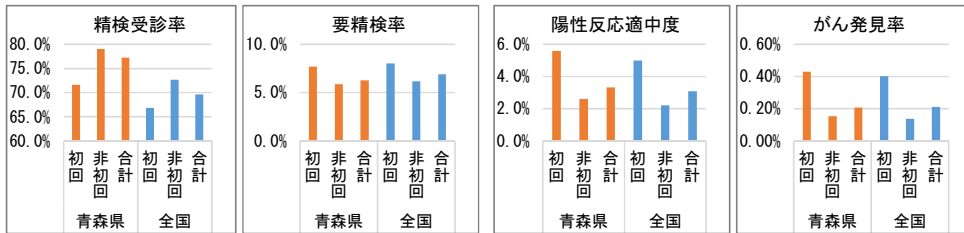
2. 大腸がん検診の年齢階級別・受診歴別・検診方式別のプロセス指標



<大腸がん検診の年齢階級別の要精検者数・精検受診者数・精検受診率 [平成26～28年度 男女計] >

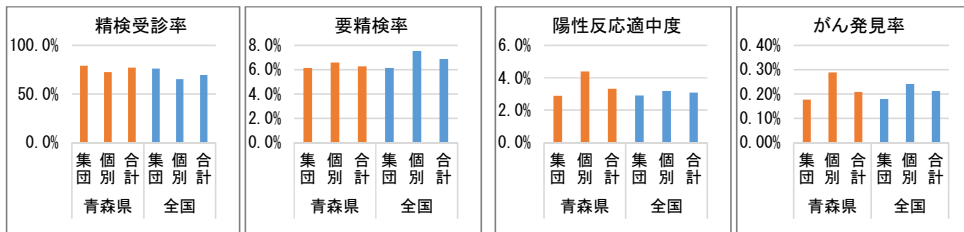
区分	40～44歳	45～49歳	50～54歳	55～59歳	60～64歳	65～69歳	70～74歳	75～79歳	80歳以上	合計	40～74歳
青森県 要精検者数	816	859	1,119	1,731	3,652	6,176	5,832	5,008	4,659	29,852	20,185
青森県 精検受診者数	582	621	820	1,270	2,815	4,804	4,681	3,993	3,272	22,858	15,593
青森県 精検受診率	71.3%	72.3%	73.3%	73.4%	77.1%	77.8%	80.3%	79.7%	70.2%	76.6%	77.3%
全国 要精検者数	95,288	80,936	87,381	106,194	206,603	377,135	391,081	346,596	362,276	2,053,490	1,344,618
全国 精検受診者数	57,074	49,568	56,123	72,360	145,225	271,558	284,466	245,031	212,757	1,394,162	936,374
全国 精検受診率	59.9%	61.2%	64.2%	68.1%	70.3%	72.0%	72.7%	70.7%	58.7%	67.9%	69.6%

<大腸がん検診の受診歴別のプロセス指標 [平成26～28年度 40歳～74歳 男女計] >



区分	受診者数	要精検者数	精検受診者数	がんであった者	要精検率	精検受診率	陽性反応適中度	がん発見率
青森県 初回	64,034	4,936	3,534	276	7.7%	71.6%	5.6%	0.43%
青森県 非初回	246,483	14,499	11,461	379	5.9%	79.0%	2.6%	0.15%
青森県 合計	322,096	20,185	15,593	670	6.3%	77.3%	3.3%	0.21%
全国 初回	4,563,622	366,521	245,088	18,322	8.0%	66.9%	5.0%	0.40%
全国 非初回	12,878,876	797,614	579,556	17,685	6.2%	72.7%	2.2%	0.14%
全国 合計	19,508,135	1,344,618	936,374	41,459	6.9%	69.6%	3.1%	0.21%

<大腸がん検診の検診方式別のプロセス指標 [平成26～28年度 40歳～74歳 男女計] >

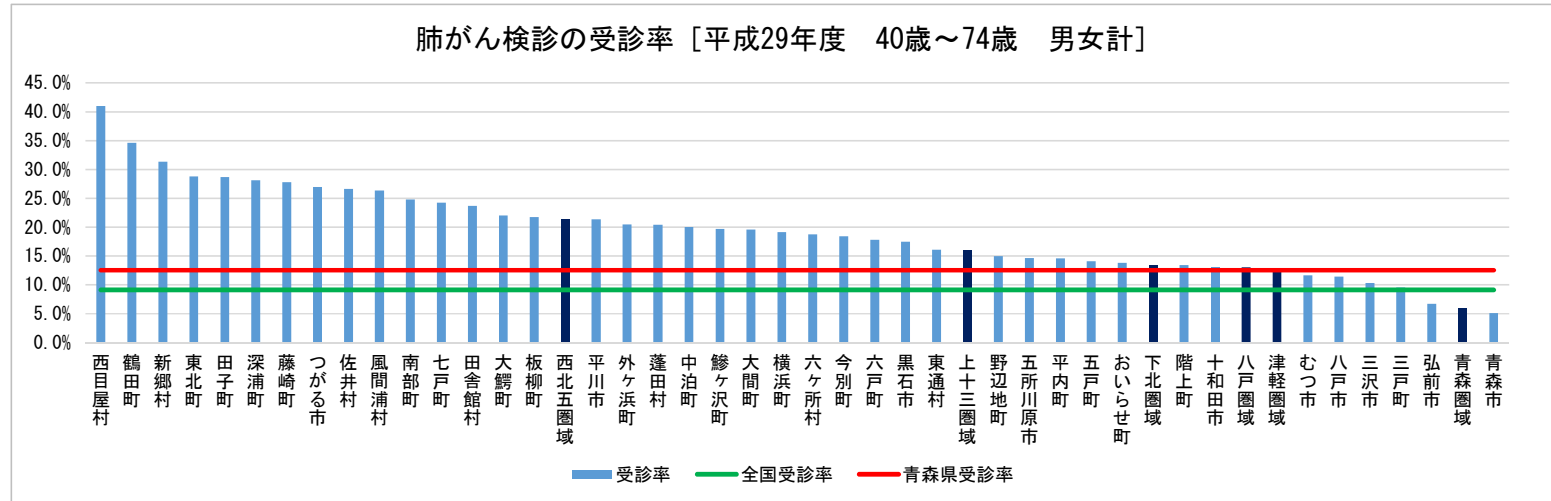


区分	受診者数	要精検者数	精検受診者数	がんであった者	要精検率	精検受診率	陽性反応適中度	がん発見率
青森県 集団検診	233,204	14,330	11,343	413	6.1%	79.2%	2.9%	0.18%
青森県 個別検診	88,892	5,855	4,250	257	6.6%	72.6%	4.4%	0.29%
青森県 合計	322,096	20,185	15,593	670	6.3%	77.3%	3.3%	0.21%
全国 集団検診	9,014,047	553,184	419,943	16,170	6.1%	75.9%	2.9%	0.18%
全国 個別検診	10,494,088	791,434	516,431	25,289	7.5%	65.3%	3.2%	0.24%
全国 合計	19,508,135	1,344,618	936,374	41,459	6.9%	69.6%	3.1%	0.21%

平成29年度 肺がん検診プロセス指標－受診率－

自治体名 青森県

1. 肺がん検診の受診率



指標の意義・一般的な対策

- ・受診率は、高い方が望ましい指標です。精度管理により検診の質を高めた上で、受診率を上げていく必要があります。
- ・性別・年齢階級別／検診機関別／検診歴別（初回・非初回別）の集計・分析は、課題を検討し、対策を講じるうえで必要となるため、台帳の電子システム化等により行えるようにすることが必要です。
- ・特定の年齢層の受診率が低い場合や、初回受診者が少ない場合、個別の受診勧奨・再勧奨の実施や、検診の提供体制（キャパシティ、利便性等）の改善について検討が必要です。

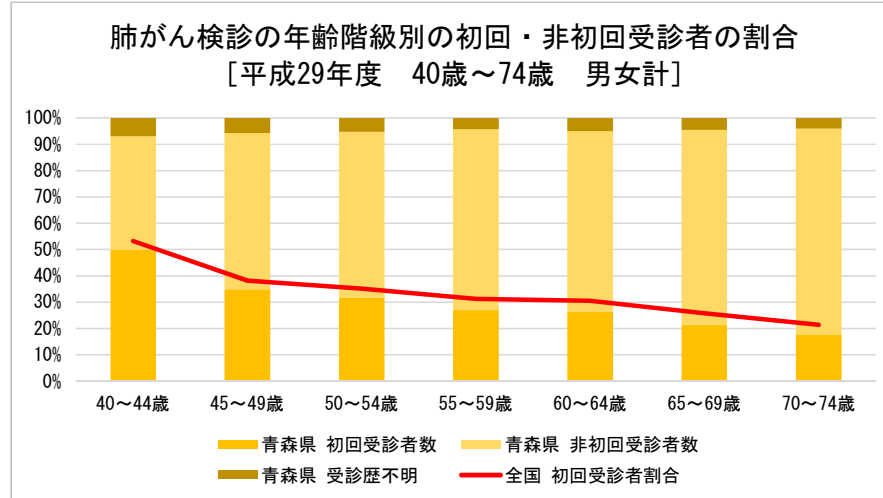
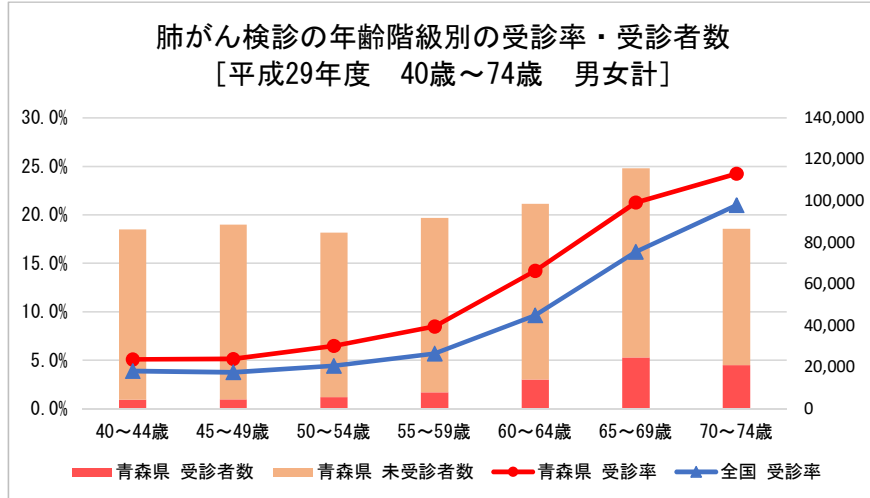
<肺がん検診の受診率 [平成29年度 40歳～74歳 男女計] >

区分	全国	青森県	青森圏域	津軽圏域	八戸圏域	西北五圏域	上十三圏域	下北圏域	青森市	弘前市	八戸市	黒石市	五所川原市	十和田市	三沢市	むつ市	つがる市	平川市
受診率	9.1%	12.6%	6.0%	12.7%	13.0%	21.4%	16.1%	13.5%	5.1%	6.7%	11.5%	17.5%	14.7%	13.1%	10.4%	11.7%	26.9%	21.4%
順位	—	—	—	—	—	—	—	—	40位	39位	36位	26位	29位	34位	37位	35位	8位	16位
受診者数	5,484,663	81,939	9,527	17,928	21,240	14,266	13,903	5,075	7,425	5,721	13,266	2,970	4,127	4,152	1,883	3,442	4,439	3,333
対象者数	60,117,923	652,841	157,509	141,610	162,837	66,701	86,504	37,680	145,394	84,953	115,703	16,973	28,153	31,776	18,166	29,544	16,477	15,597
区分	平内町	今別町	蓬田村	外ヶ浜町	鱒ヶ沢町	深浦町	西目屋村	藤崎町	大鰐町	田舎館村	板柳町	鶴田町	中泊町	野辺地町	七戸町	六戸町	横浜町	東北町
受診率	14.6%	18.4%	20.4%	20.5%	19.7%	28.1%	41.0%	27.8%	22.0%	23.7%	21.8%	34.6%	20.0%	15.0%	24.2%	17.8%	19.1%	28.8%
順位	30位	24位	18位	17位	20位	6位	1位	7位	14位	13位	15位	2位	19位	28位	12位	25位	22位	4位
受診者数	870	262	299	671	1,043	1,239	265	2,064	1,115	925	1,535	2,236	1,182	1,087	1,977	938	436	2,531
対象者数	5,954	1,423	1,465	3,273	5,298	4,408	646	7,422	5,061	3,902	7,056	6,459	5,906	7,264	8,163	5,272	2,277	8,792
区分	六ヶ所村	おいらせ町	大間町	東通村	風間浦村	佐井村	三戸町	五戸町	田子町	南部町	階上町	新郷村						
受診率	18.8%	13.8%	19.6%	16.1%	26.4%	26.7%	9.5%	14.1%	28.7%	24.8%	13.4%	31.3%						
順位	23位	32位	21位	27位	10位	9位	38位	31位	5位	11位	33位	3位						
受診者数	899	1,648	548	510	278	297	503	1,271	819	2,350	983	400						
対象者数	4,794	11,906	2,801	3,166	1,055	1,114	5,273	9,014	2,852	9,484	7,329	1,276						

[受診率の計算方法について]
 受診者数÷対象者数=受診率
 ※他のプロセス指標に合わせ、75歳未満の受診率を計算しているため他の統計の受診率と異なる。

(出典：H29年度地域保健・健康増進事業報告) ※対象者数（分母）は対象年齢の全住民で、受診者数（分子）は市町村事業の受診者数であり、職域や人間ドックで受診している者は含まれていない。

2. 肺がん検診の受診者の状況



<肺がん検診の年齢階級別の受診者数・受診率 [平成29年度 男女計]>

区分		40～44歳	45～49歳	50～54歳	55～59歳	60～64歳	65～69歳	70～74歳	75～79歳	80歳以上	合計	40～69歳	40～74歳
青森県	対象者数	86,310	88,633	84,791	91,906	98,694	115,753	86,660			652,747	566,087	652,747
青森県	受診者数	4,389	4,540	5,503	7,806	14,052	24,628	21,021	15,062	11,196	108,197	60,918	81,939
青森県	初回受診者数	2,188	1,584	1,745	2,106	3,679	5,277	3,719	3,103	2,338	25,739	16,579	20,298
青森県	非初回受診者数	1,899	2,700	3,468	5,364	9,667	18,262	16,451	11,362	8,276	77,449	41,360	57,811
青森県	受診歴不明	302	256	290	336	706	1,089	851	597	582	5,009	2,979	3,830
青森県	受診率	5.1%	5.1%	6.5%	8.5%	14.2%	21.3%	24.3%				10.8%	12.6%
全国	対象者数	9,593,313	9,493,557	8,101,727	7,569,142	7,846,708	9,924,783	7,634,314			60,163,544	52,529,230	60,163,544
全国	受診者数	373,411	355,985	357,956	430,489	756,195	1,607,008	1,603,619	1,268,962	1,187,955	7,941,580	3,881,044	5,484,663
全国	初回受診者数	198,776	135,985	125,877	134,808	230,749	413,431	342,982	255,215	240,854	2,078,677	1,239,626	1,582,608
全国	非初回受診者数	141,761	190,387	203,440	264,426	475,625	1,083,132	1,141,601	919,263	855,669	5,275,304	2,358,771	3,500,372
全国	受診歴不明	32,874	29,613	28,639	31,255	49,821	110,445	119,036	94,484	91,432	587,599	282,647	401,683
全国	受診率	3.9%	3.7%	4.4%	5.7%	9.6%	16.2%	21.0%				7.4%	9.1%

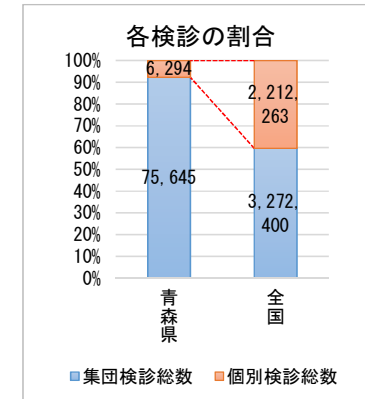
※受診者数はH29年度の受診者数である。

※初回受診者数と非初回受診者数の合計が受診者数と一致しない、または初回受診者数と非初回受診者数を計上していない市町村があるため、そのような場合は受診歴不明として計上している。

※対象者数から受診者数を除いた人数を未受診者数と定義しているが、実際は職場や人間ドック等でがん検診を受診している者が含まれている。

※初回受診者＝前年に受診歴がない者

※非初回受診者＝前年に受診歴がある者



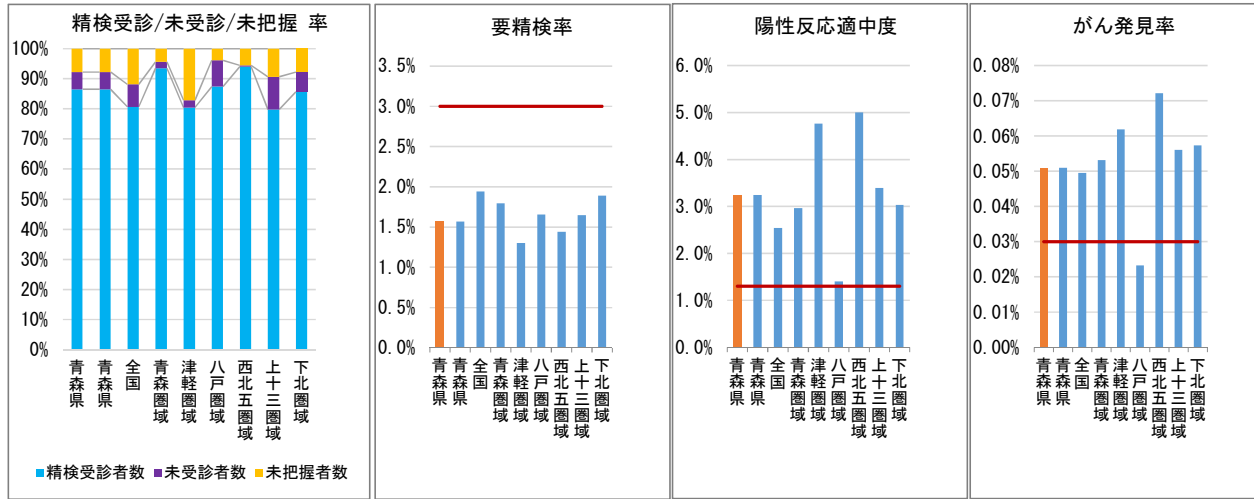
個別事項「プロセス指標」

がん検診に関して市町村等が取り組むべき事項 [令和2年2月25日付け青が生第543号通知]

平成26～28年度 肺がん検診プロセス指標 – 受診率を除く –

自治体名	青森県
------	-----

1. 肺がん検診のプロセス指標 (受診率を除く)



※許容値以下で極端な高低がないこと ※許容値以上で極端な高低がないこと ※許容値以上で極端な高低がないこと

<肺がん検診のプロセス指標 [平成26～28年度 40歳～74歳 男女計]>

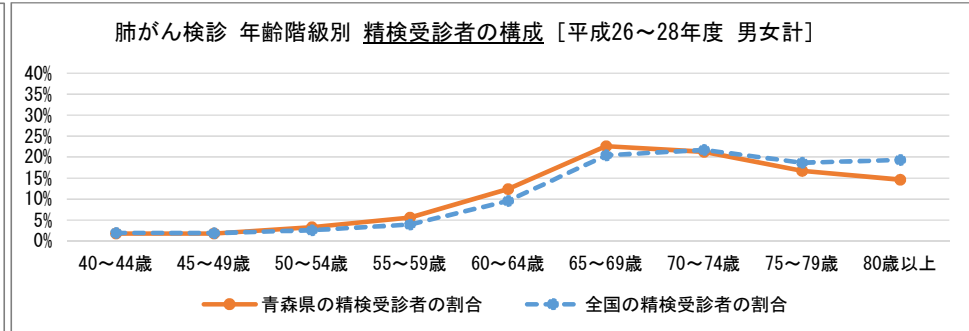
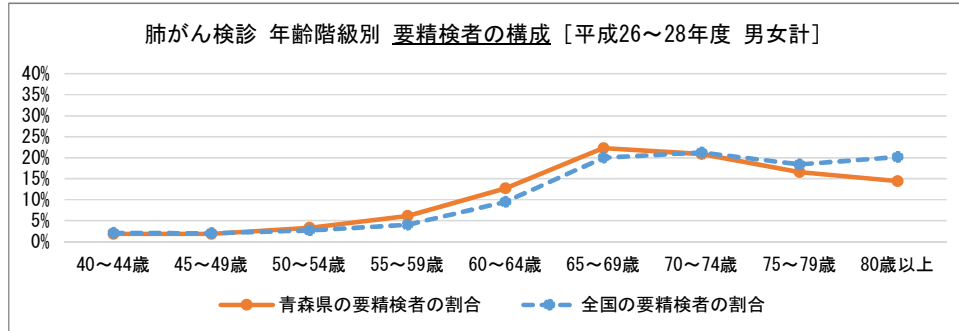
区分	青森県	青森県	全国	青森圏域	津軽圏域	八戸圏域	西北五圏域	上十三圏域	下北圏域	許容値
受診者数	206,230	206,230	13,459,112	22,559	43,615	56,068	36,055	35,713	12,220	—
要精検者数	3,241	3,241	261,763	405	567	929	520	589	231	—
未把握者数	253	253	31,004	18	97	36	29	55	18	—
未受診者数	184	184	19,661	8	14	81	2	64	15	—
精検受診者数	2,804	2,804	211,098	379	456	812	489	470	198	—
がんであった者	105	105	6,664	12	27	13	26	20	7	—
要精検率	1.6%	1.6%	1.9%	1.8%	1.3%	1.7%	1.4%	1.6%	1.9%	3.0% 以下
精検受診率	86.5%	86.5%	80.6%	93.6%	80.4%	87.4%	94.0%	79.8%	85.7%	—
未受診率	5.7%	5.7%	7.5%	2.0%	2.5%	8.7%	0.4%	10.9%	6.5%	—
未把握率	7.8%	7.8%	11.8%	4.4%	17.1%	3.9%	5.6%	9.3%	7.8%	—
陽性反応適中度	3.2%	3.2%	2.5%	3.0%	4.8%	1.4%	5.0%	3.4%	3.0%	1.3% 以上
がん発見率	0.05%	0.05%	0.05%	0.05%	0.06%	0.02%	0.07%	0.06%	0.06%	0.03% 以上

[計算方法] ●要精検率=精検受診者数÷受診者数、●精検受診率=精検受診者数÷要精検者数、●未受診率=未受診者数÷要精検者数、●未把握率=未把握者数÷要精検者数、●陽性反応適中度=がんであった者÷要精検者数、●がん発見率=がんであった者÷受診者数

(出典：H27～H29年度地域保健・健康増進事業報告)

指標の意義・一般的な対策	
精検受診率 未受診率 未把握率	<ul style="list-style-type: none"> 要精検者の精検受診状況を測る指標です。 精検受診率が低ければ、死亡率減少につながらないため、検診受診率よりも精検受診率向上が優先されます。また、100%に近くなければ、がん発見率等を適切に評価できません。 精検結果回収の仕組みを整備し、精検未受診・未把握を適切に分類して、精検受診勧奨に取り組むことで、精検受診率100%に向けて取り組む必要があります。
要精検率	<ul style="list-style-type: none"> 検診において、精密検査の対象者が適切に絞られているかを測る指標です。対象集団に応じて適切な範囲があり、極端な高値あるいは低値の場合は検討が必要となります。 要精検率が高い場合は有病率の高い集団に偏っていることや偽陽性が多いことが、低い場合は有病率の低い集団に偏っていることや偽陰性が多いことが原因と予想されるため検討が必要となります。
陽性反応適中度	<ul style="list-style-type: none"> 検診において、効率よくがんが発見されたかを測る指標です。基本的に高いことが望ましいですが、極端な高値あるいは低値の場合は検討が必要となります。 陽性反応適中度が高い場合は有病率の高い集団に偏っていることが、低い場合は有病率の低い集団に偏っていることや偽陽性が多いことが原因と予想されるため検討が必要となります。
がん発見率	<ul style="list-style-type: none"> 検診において、適正な頻度でがんを発見できたかを測る指標です。基本的に高いことが望ましいですが、極端な高値あるいは低値の場合は検討が必要となります。 がん発見率が高い場合は有病率の高い集団に偏っていることが、低い場合は有病率の低い集団に偏っていることや偽陰性が多いことが原因と予想されるため検討が必要となります。

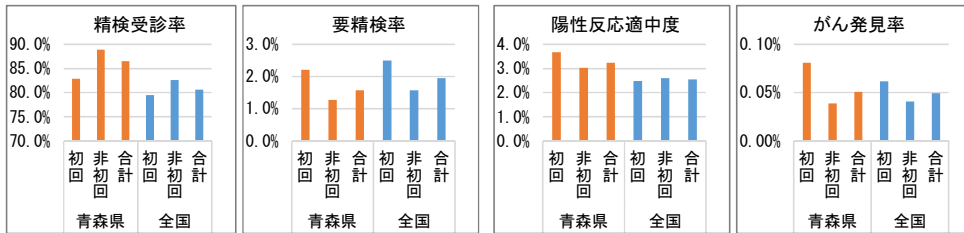
2. 肺がん検診の年齢階級別・受診歴別・検診方式別のプロセス指標



<肺がん検診の年齢階級別の要精検者数・精検受診者数・精検受診率 [平成26～28年度 男女計] >

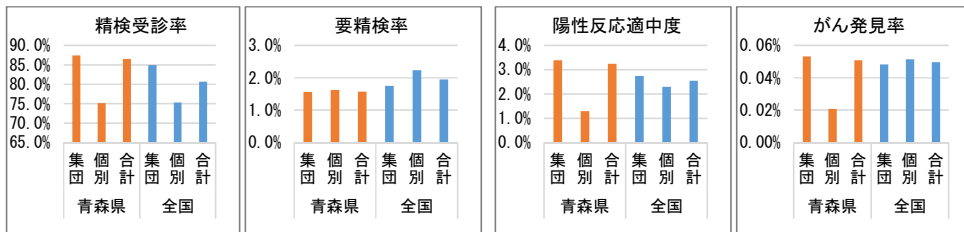
区分	40～44歳	45～49歳	50～54歳	55～59歳	60～64歳	65～69歳	70～74歳	75～79歳	80歳以上	合計	40～74歳	
青森県	要精検者数	87	86	156	288	596	1,047	981	779	675	4,695	3,241
青森県	精検受診者数	73	73	133	228	505	924	868	684	596	4,084	2,804
青森県	精検受診率	83.9%	84.9%	85.3%	79.2%	84.7%	88.3%	88.5%	87.8%	88.3%	87.0%	86.5%
全国	要精検者数	8,742	8,437	11,403	17,087	40,298	85,273	90,523	78,421	85,929	426,113	261,763
全国	精検受診者数	6,639	6,426	8,732	13,327	32,511	69,519	73,944	63,624	65,747	340,469	211,098
全国	精検受診率	75.9%	76.2%	76.6%	78.0%	80.7%	81.5%	81.7%	81.1%	76.5%	79.9%	80.6%

<肺がん検診の受診歴別のプロセス指標 [平成26～28年度 40歳～74歳 男女計] >



区分	受診者数	要精検者数	精検受診者数	がんであった者	要精検率	精検受診率	陽性反応適中度	がん発見率	
青森県	初回	58,022	1,280	1,061	47	2.2%	82.9%	3.7%	0.08%
青森県	非初回	139,229	1,781	1,584	54	1.3%	88.9%	3.0%	0.04%
青森県	合計	206,230	3,241	2,804	105	1.6%	86.5%	3.2%	0.05%
全国	初回	3,970,077	99,088	78,734	2,458	2.5%	79.5%	2.5%	0.06%
全国	非初回	8,221,016	129,189	106,778	3,356	1.6%	82.7%	2.6%	0.04%
全国	合計	13,459,112	261,763	211,098	6,664	1.9%	80.6%	2.5%	0.05%

<肺がん検診の検診方式別のプロセス指標 [平成26～28年度 40歳～74歳 男女計] >

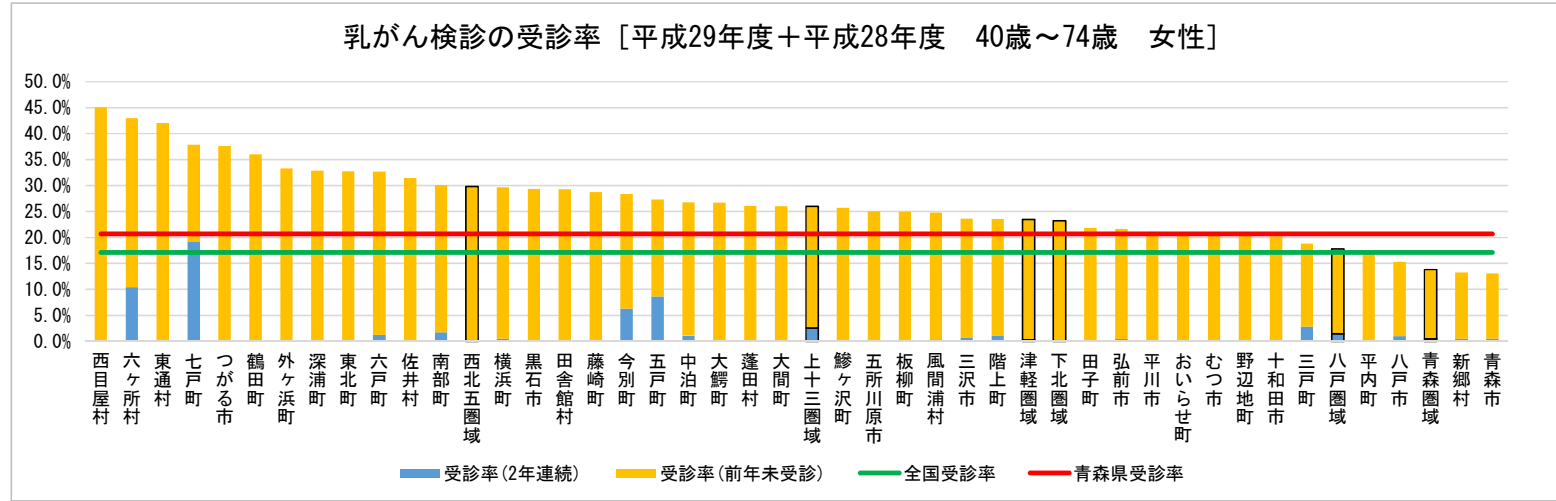


区分	受診者数	要精検者数	精検受診者数	がんであった者	要精検率	精検受診率	陽性反応適中度	がん発見率	
青森県	集団検診	191,846	3,008	2,629	102	1.6%	87.4%	3.4%	0.05%
青森県	個別検診	14,384	233	175	3	1.6%	75.1%	1.3%	0.02%
青森県	合計	206,230	3,241	2,804	105	1.6%	86.5%	3.2%	0.05%
全国	集団検診	8,238,894	144,934	123,125	3,981	1.8%	85.0%	2.7%	0.05%
全国	個別検診	5,220,218	116,829	87,973	2,683	2.2%	75.3%	2.3%	0.05%
全国	合計	13,459,112	261,763	211,098	6,664	1.9%	80.6%	2.5%	0.05%

平成29年度 乳がん検診プロセス指標－受診率－

自治体名 青森県

1. 乳がん検診の受診率



指標の意義・一般的な対策

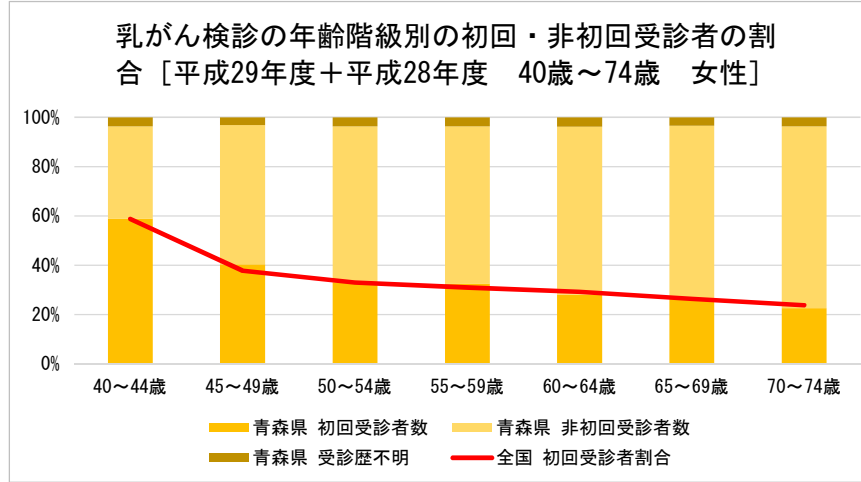
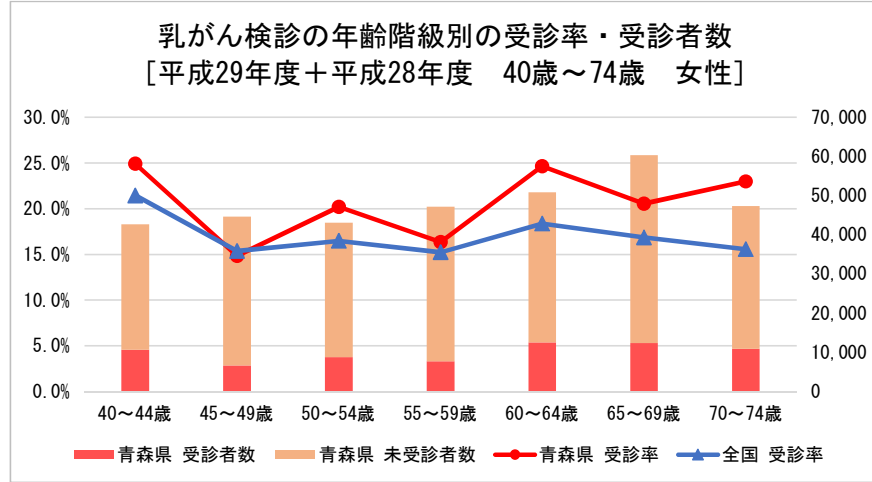
- ・受診率は、高い方が望ましい指標です。受診間隔（2年に1回）を遵守し、精度管理により検診の質を高めた上で、受診率を上げていく必要があります。
- ・性別・年齢階級別／検診機関別／検診歴別（初回・非初回別）の集計・分析は、課題を検討し、対策を講じるうえで必要となるため、台帳の電子システム化等により行えるようにすることが必要です。
- ・特定の年齢層の受診率が低い場合や、初回受診者が少ない場合、個別の受診勧奨・再勧奨の実施や、検診の提供体制（キャパシティ、利便性等）の改善について検討が必要です。

<乳がん検診の受診率 [平成29年度+平成28年度 40歳～74歳 女性]>

区分	全国	青森県	青森圏域	津軽圏域	八戸圏域	西北五圏域	上十三圏域	下北圏域	青森市	弘前市	八戸市	黒石市	五所川原市	十和田市	三沢市	むつ市	つがる市	平川市
受診率	17.1%	20.7%	13.8%	23.5%	17.8%	29.8%	26.0%	23.2%	13.0%	21.6%	15.3%	29.4%	25.0%	20.2%	23.6%	20.9%	37.6%	21.1%
順位	—	—	—	—	—	—	—	—	40位	30位	38位	14位	24位	35位	27位	33位	5位	31位
受診者数	5,192,352	69,517	11,353	17,526	14,707	10,316	11,250	4,365	9,935	9,800	9,072	2,594	3,743	3,269	2,168	3,131	3,166	1,704
対象者数	30,338,877	336,174	82,131	74,630	82,731	34,588	43,299	18,795	76,166	45,326	59,268	8,829	14,976	16,167	9,172	15,015	8,416	8,090
区分	平内町	今別町	蓬田村	外ヶ浜町	鱒ヶ沢町	深浦町	西目屋村	藤崎町	大鰐町	田舎館村	板柳町	鶴田町	中泊町	野辺地町	七戸町	六戸町	横浜町	東北町
受診率	17.0%	28.3%	26.1%	33.2%	25.7%	32.9%	45.1%	28.7%	26.7%	29.3%	25.0%	36.0%	26.8%	20.4%	37.9%	32.6%	29.7%	32.8%
順位	37位	17位	21位	7位	23位	8位	1位	16位	20位	15位	25位	6位	19位	34位	4位	10位	13位	9位
受診者数	499	198	191	530	695	729	137	1,093	694	587	917	1,183	800	763	1,526	843	326	1,416
対象者数	2,940	699	732	1,594	2,703	2,217	304	3,805	2,600	2,003	3,673	3,290	2,986	3,743	4,030	2,583	1,099	4,321
区分	六ヶ所村	おいらせ町	大間町	東通村	風間浦村	佐井村	三戸町	五戸町	田子町	南部町	階上町	新郷村	[受診率の計算方法について]					
受診率	43.0%	21.0%	26.0%	42.0%	24.8%	31.4%	18.8%	27.3%	21.8%	30.1%	23.5%	13.3%	(H29年度の受診者数－H29年度の2年連続受診者数 +H28年度の受診者数)÷H29年度の対象者数＝受診率					
順位	2位	32位	22位	3位	26位	11位	36位	18位	29位	12位	28位	39位	※他のプロセス指標に合わせ、75歳未満の受診率を計算 しているため他の統計の受診率と異なる。					
受診者数	939	1,297	347	602	126	159	491	1,208	306	1,424	831	78						
対象者数	2,184	6,173	1,333	1,432	509	506	2,612	4,419	1,403	4,735	3,533	588						

(出典：H29年度地域保健・健康増進事業報告) ※対象者数(分母)は対象年齢の全住民で、受診者数(分子)は市町村事業の受診者数であり、職域や人間ドックで受診している者は含まれていない。

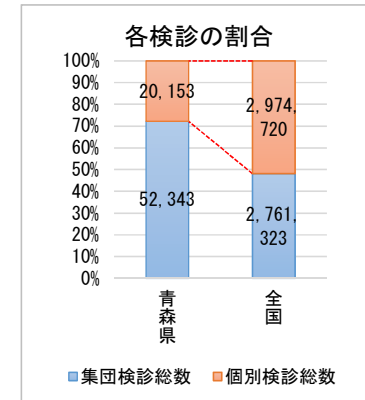
2. 乳がん検診の受診者の状況



<乳がん検診の年齢階級別の受診者数・受診率 [平成29年度+平成28年度 女性]>

区分		40～44歳	45～49歳	50～54歳	55～59歳	60～64歳	65～69歳	70～74歳	75～79歳	80歳以上	合計	40～69歳	40～74歳
青森県	対象者数	42,659	44,627	43,132	47,173	50,881	60,390	47,312	137,149		473,323	288,862	336,174
青森県	受診者数	10,627	6,621	8,717	7,708	12,545	12,420	10,879	4,876	2,384	76,777	58,638	69,517
青森県	初回受診者数	6,266	2,672	2,889	2,510	3,532	3,295	2,462	1,155	607	25,388	21,164	23,626
青森県	非初回受診者数	3,971	3,745	5,508	4,913	8,539	8,704	8,025	3,564	1,667	48,636	35,380	43,405
青森県	受診歴不明	390	204	320	285	474	421	392	157	110	2,753	2,094	2,486
青森県	受診率	24.9%	14.8%	20.2%	16.3%	24.7%	20.6%	23.0%	3.6%			20.3%	20.7%
全国	対象者数	4,715,849	4,686,011	4,022,937	3,789,257	3,971,479	5,093,965	4,059,379	10,470,235		40,809,112	26,279,498	30,338,877
全国	受診者数	1,011,867	720,084	663,432	577,120	729,597	858,204	632,048	317,082	148,723	5,658,157	4,560,304	5,192,352
全国	初回受診者数	594,891	272,375	218,754	179,033	212,816	226,646	150,357	73,720	36,537	1,965,129	1,704,515	1,854,872
全国	非初回受診者数	331,120	396,589	394,919	360,407	469,679	581,979	440,697	225,877	103,263	3,304,530	2,534,693	2,975,390
全国	受診歴不明	85,856	51,120	49,759	37,680	47,102	49,579	40,994	17,485	8,923	388,498	321,096	362,090
全国	受診率	21.5%	15.4%	16.5%	15.2%	18.4%	16.8%	15.6%	3.0%			17.4%	17.1%

※初回受診者＝過去3年間に受診歴がない者
 ※非初回受診者＝過去3年間に受診歴がある者



※受診者数はH29年度とH28年度の受診者数の合計からH29年度の2年連続受診者数を除いた人数である。

※初回受診者数と非初回受診者数の合計が受診者数と一致しない、または初回受診者数と非初回受診者数を計上していない市町村があるため、そのような場合は受診歴不明として計上している。

※対象者数から受診者数を除いた人数を未受診者数と定義しているが、実際は職場や人間ドック等でがん検診を受診している者が含まれている。

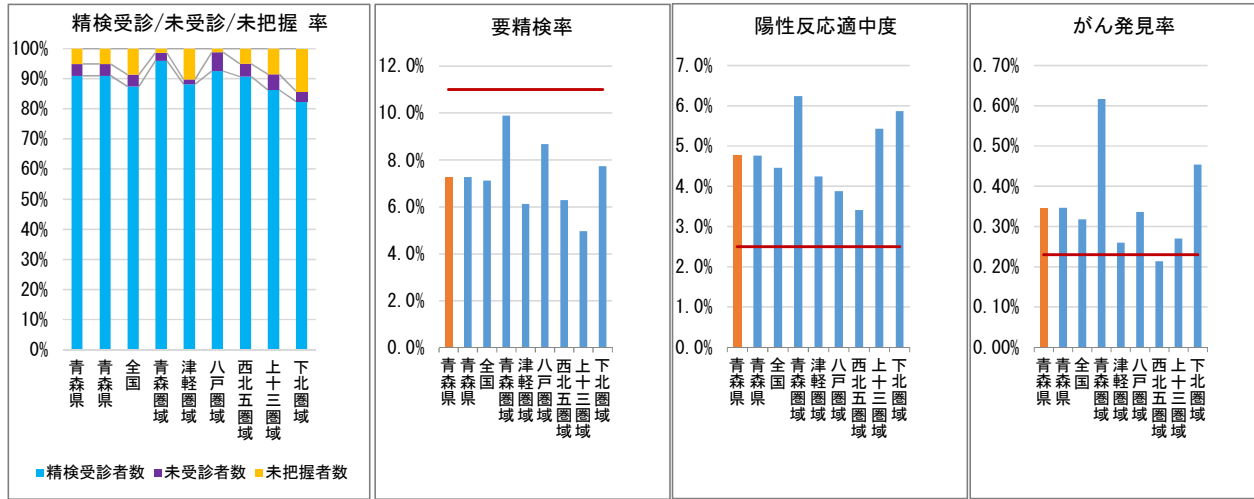
個別事項「プロセス指標」

がん検診に関して市町村等が取り組むべき事項 [令和2年2月25日付け青が生第543号通知]

平成26～28年度 乳がん検診プロセス指標 – 受診率を除く –

自治体名	青森県
------	-----

1. 乳がん検診のプロセス指標 (受診率を除く)



※許容値以下で極端な高低がないこと ※許容値以上で極端な高低がないこと ※許容値以上で極端な高低がないこと

<乳がん検診のプロセス指標 [平成26～28年度 40歳～74歳 女性]>

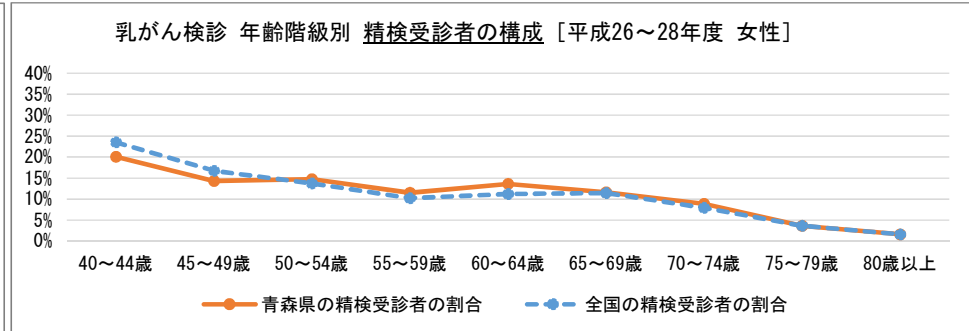
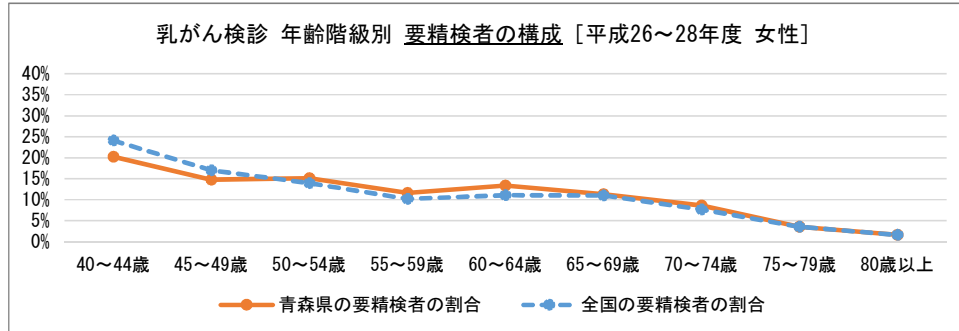
区分	青森県	青森県	全国	青森圏域	津軽圏域	八戸圏域	西北五圏域	上十三圏域	下北圏域	許容値
受診者数	113,764	113,764	8,945,277	20,256	26,547	25,535	15,858	19,622	5,946	—
要精検者数	8,277	8,277	637,539	2,002	1,627	2,215	997	976	460	—
未把握者数	419	419	55,461	28	166	27	50	83	65	—
未受診者数	325	325	24,755	52	26	138	42	51	16	—
精検受診者数	7,533	7,533	557,323	1,922	1,435	2,050	905	842	379	—
がんであった者	394	394	28,405	125	69	86	34	53	27	—
要精検率	7.3%	7.3%	7.1%	9.9%	6.1%	8.7%	6.3%	5.0%	7.7%	11.0% 以下
精検受診率	91.0%	91.0%	87.4%	96.0%	88.2%	92.6%	90.8%	86.3%	82.4%	—
未受診率	3.9%	3.9%	3.9%	2.6%	1.6%	6.2%	4.2%	5.2%	3.5%	—
未把握率	5.1%	5.1%	8.7%	1.4%	10.2%	1.2%	5.0%	8.5%	14.1%	—
陽性反応適中度	4.8%	4.8%	4.5%	6.2%	4.2%	3.9%	3.4%	5.4%	5.9%	2.5% 以上
がん発見率	0.35%	0.35%	0.32%	0.62%	0.26%	0.34%	0.21%	0.27%	0.45%	0.23% 以上

指標の意義・一般的な対策	
精検受診率 未受診率 未把握率	<ul style="list-style-type: none"> 要精検者の精検受診状況を測る指標です。 精検受診率が低ければ、死亡率減少につながらないため、検診受診率よりも精検受診率向上が優先されます。また、100%に近くなければ、がん発見率等を適切に評価できません。 精検結果回収の仕組みを整備し、精検未受診・未把握を適切に分類して、精検受診勧奨に取り組むことで、精検受診率100%に向けて取り組む必要があります。
要精検率	<ul style="list-style-type: none"> 検診において、精密検査の対象者が適切に絞られているかを測る指標です。対象集団に応じて適切な範囲があり、極端な高値あるいは低値の場合は検討が必要となります。 要精検率が高い場合は有病率の高い集団に偏っていることや偽陽性が多いことが、低い場合は有病率の低い集団に偏っていることや偽陰性が多いことが原因と予想されるため検討が必要となります。
陽性反応適中度	<ul style="list-style-type: none"> 検診において、効率よくがんが発見されたかを測る指標です。基本的に高いことが望ましいですが、極端な高値あるいは低値の場合は検討が必要となります。 陽性反応適中度が高い場合は有病率の高い集団に偏っていることが、低い場合は有病率の低い集団に偏っていることや偽陽性が多いことが原因と予想されるため検討が必要となります。
がん発見率	<ul style="list-style-type: none"> 検診において、適正な頻度でがんを発見できたかを測る指標です。基本的に高いことが望ましいですが、極端な高値あるいは低値の場合は検討が必要となります。 がん発見率が高い場合は有病率の高い集団に偏っていることが、低い場合は有病率の低い集団に偏っていることや偽陰性が多いことが原因と予想されるため検討が必要となります。

[計算方法] ●要精検率=精検受診者数÷受診者数、●精検受診率=精検受診者数÷要精検者数、●未受診率=未受診者数÷要精検者数、●未把握率=未把握者数÷要精検者数、●陽性反応適中度=がんであった者÷要精検者数、●がん発見率=がんであった者÷受診者数

(出典：H27～H29年度地域保健・健康増進事業報告)

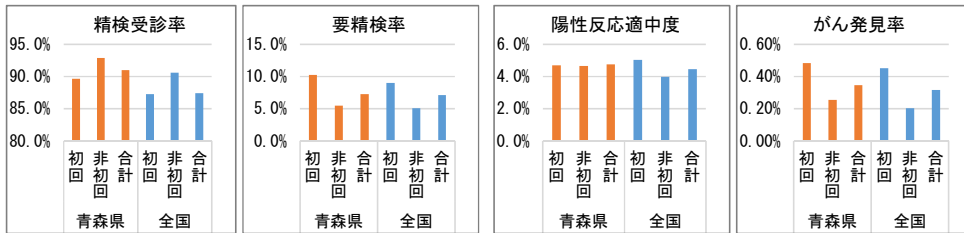
2. 乳がん検診の年齢階級別・受診歴別・検診方式別のプロセス指標



<乳がん検診の年齢階級別の要精検者数・精検受診者数・精検受診率 [平成26~28年度 女性]>

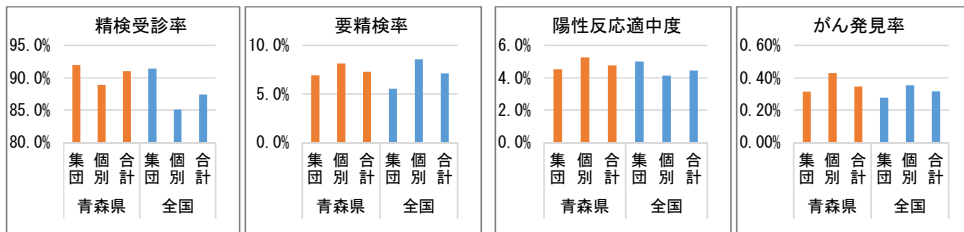
区分	40~44歳	45~49歳	50~54歳	55~59歳	60~64歳	65~69歳	70~74歳	75~79歳	80歳以上	合計	40~74歳
青森県 要精検者数	1,764	1,286	1,319	1,013	1,162	983	750	309	139	8,725	8,277
青森県 精検受診者数	1,598	1,140	1,170	912	1,083	925	705	287	127	7,947	7,533
青森県 精検受診率	90.6%	88.6%	88.7%	90.0%	93.2%	94.1%	94.0%	92.9%	91.4%	91.1%	91.0%
全国 要精検者数	161,770	114,294	93,661	68,502	74,177	73,843	51,292	23,535	10,575	671,649	637,539
全国 精検受診者数	138,477	98,460	80,879	59,882	65,917	67,187	46,521	21,310	9,341	587,974	557,323
全国 精検受診率	85.6%	86.1%	86.4%	87.4%	88.9%	91.0%	90.7%	90.5%	88.3%	87.5%	87.4%

<乳がん検診の受診歴別のプロセス指標 [平成26~28年度 40歳~74歳 女性]>



区分	受診者数	要精検者数	精検受診者数	がんであった者	要精検率	精検受診率	陽性反応適中度	がん発見率
青森県 初回	43,219	4,440	3,980	209	10.3%	89.6%	4.7%	0.48%
青森県 非初回	65,251	3,583	3,328	167	5.5%	92.9%	4.7%	0.26%
青森県 合計	113,764	8,277	7,533	394	7.3%	91.0%	4.8%	0.35%
全国 初回	3,123,328	281,268	245,452	14,146	9.0%	87.3%	5.0%	0.45%
全国 非初回	5,007,930	255,617	231,504	10,191	5.1%	90.6%	4.0%	0.20%
全国 合計	8,945,277	637,539	557,323	28,405	7.1%	87.4%	4.5%	0.32%

<乳がん検診の検診方式別のプロセス指標 [平成26~28年度 40歳~74歳 女性]>

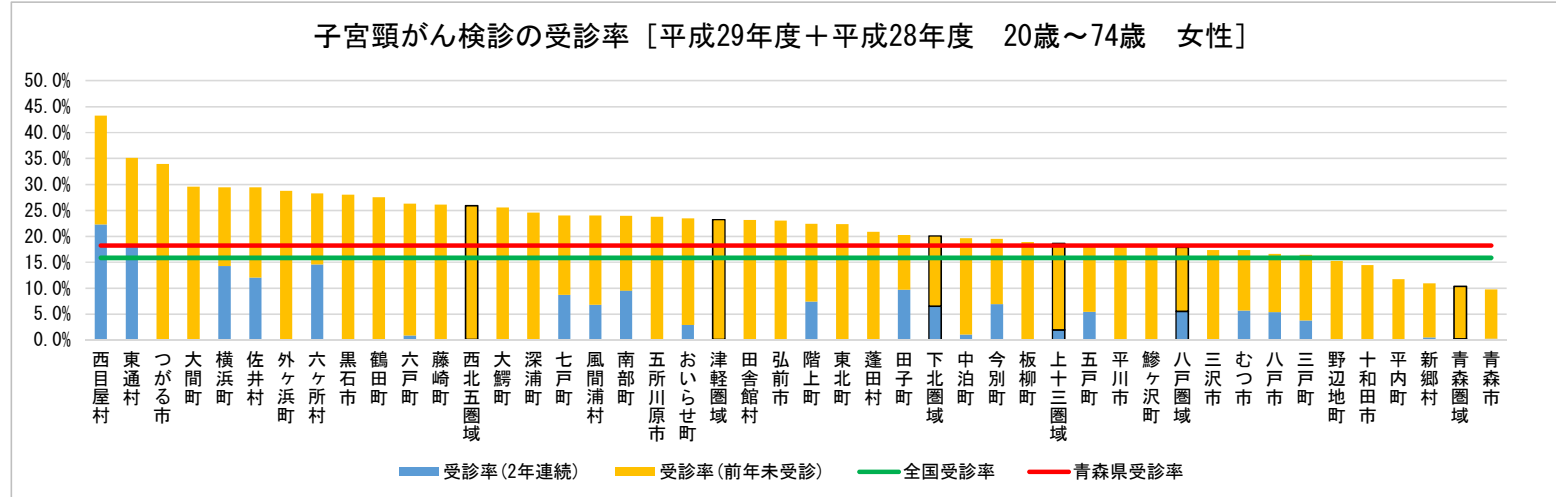


区分	受診者数	要精検者数	精検受診者数	がんであった者	要精検率	精検受診率	陽性反応適中度	がん発見率
青森県 集団検診	81,609	5,654	5,201	256	6.9%	92.0%	4.5%	0.31%
青森県 個別検診	32,155	2,623	2,332	138	8.2%	88.9%	5.3%	0.43%
青森県 合計	113,764	8,277	7,533	394	7.3%	91.0%	4.8%	0.35%
全国 集団検診	4,255,324	235,737	215,468	11,800	5.5%	91.4%	5.0%	0.28%
全国 個別検診	4,689,953	401,802	341,855	16,605	8.6%	85.1%	4.1%	0.35%
全国 合計	8,945,277	637,539	557,323	28,405	7.1%	87.4%	4.5%	0.32%

平成29年度 子宮頸がん検診プロセス指標 - 受診率 -

自治体名 **青森県**

1. 子宮頸がん検診の受診率



指標の意義・一般的な対策

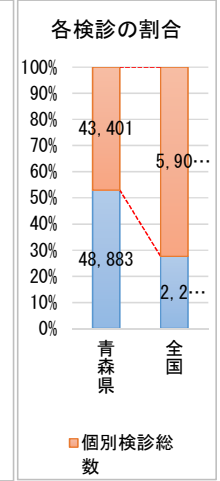
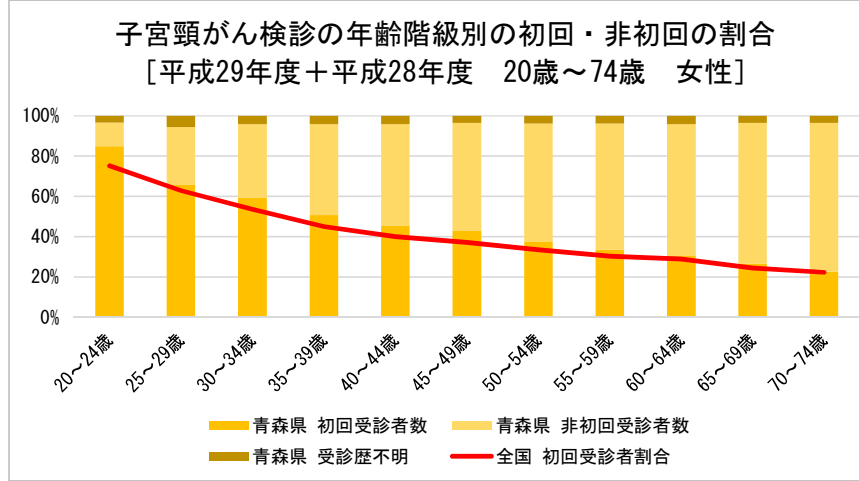
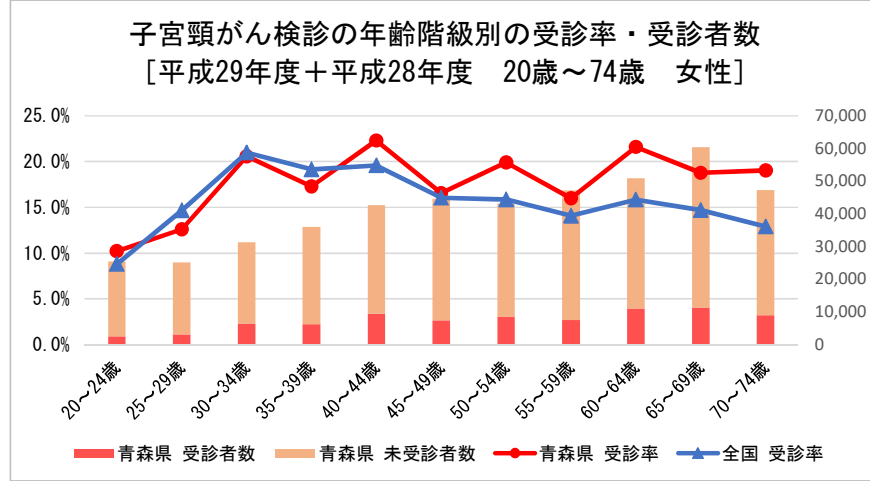
- ・受診率は、高い方が望ましい指標です。受診間隔（2年に1回）を遵守し、精度管理により検診の質を高めた上で、受診率を上げていく必要があります。
- ・性別・年齢階級別／検診機関別／検診歴別（初回・非初回別）の集計・分析は、課題を検討し、対策を講じるうえで必要となるため、台帳の電子システム化等により行えるようにすることが必要です。
- ・特定の年齢層の受診率が低い場合や、初回受診者が少ない場合、個別の受診勧奨・再勧奨の実施や、検診の提供体制（キャパシティ、利便性等）の改善について検討が必要です。

<子宮頸がん検診の受診率 [平成29年度+平成28年度 20歳～74歳 女性] >

区分	全国	青森県	青森圏域	津軽圏域	八戸圏域	西北五圏域	上十三圏域	下北圏域	青森市	弘前市	八戸市	黒石市	五所川原市	十和田市	三沢市	むつ市	つがる市	平川市
受診率	15.9%	18.2%	10.3%	23.2%	17.9%	25.9%	18.6%	20.1%	9.8%	23.0%	16.6%	28.0%	23.7%	14.5%	17.3%	17.3%	34.0%	18.1%
順位	—	—	—	—	—	—	—	—	40位	21位	34位	9位	18位	37位	32位	33位	3位	30位
受診者数	7,002,831	82,815	11,530	23,628	20,087	11,618	10,946	5,006	10,188	14,400	13,546	3,360	4,672	3,113	2,344	3,462	3,754	1,975
対象者数	44,157,947	454,117	111,419	101,762	112,303	44,853	58,839	24,941	104,017	62,530	81,419	11,995	19,681	21,528	13,514	19,974	11,047	10,891
区分	平内町	今別町	蓬田村	外ヶ浜町	鱒ヶ沢町	深浦町	西目屋村	藤崎町	大鰐町	田舎館村	板柳町	鶴田町	中泊町	野辺地町	七戸町	六戸町	横浜町	東北町
受診率	11.7%	19.5%	20.9%	28.8%	18.0%	24.5%	43.3%	26.1%	25.6%	23.2%	18.9%	27.6%	19.7%	15.3%	24.0%	26.3%	29.5%	22.4%
順位	38位	27位	24位	7位	31位	14位	1位	12位	13位	20位	28位	10位	26位	36位	15位	11位	5位	23位
受診者数	441	158	195	548	613	660	171	1,360	838	613	911	1,185	734	744	1,234	935	423	1,255
対象者数	3,756	809	934	1,903	3,404	2,689	395	5,204	3,277	2,647	4,823	4,299	3,733	4,875	5,141	3,558	1,435	5,609
区分	六ヶ所村	おいらせ町	大間町	東通村	風間浦村	佐井村	三戸町	五戸町	田子町	南部町	階上町	新郷村	[受診率の計算方法について]					
受診率	28.2%	23.5%	29.6%	35.2%	24.0%	29.4%	16.4%	18.2%	20.2%	23.9%	22.4%	10.9%	(H29年度の受診者数－H29年度の2年連続受診者数 ＋H28年度の受診者数) ÷ H29年度の対象者数＝受診率					
順位	8位	19位	4位	2位	16位	6位	35位	29位	25位	17位	22位	39位	※他のプロセス指標に合わせ、75歳未満の受診率を計算 しているため他の統計の受診率と異なる。					
受診者数	898	2,004	523	689	148	184	550	1,043	355	1,458	1,049	82						
対象者数	3,179	8,531	1,766	1,959	617	625	3,344	5,737	1,755	6,088	4,678	751						

(出典：H29年度地域保健・健康増進事業報告) ※対象者数(分母)は対象年齢の全住民で、受診者数(分子)は市町村事業の受診者数であり、職域や人間ドックで受診している者は含まれていない。

2. 子宮頸がん検診の受診者の状況



<子宮頸がん検診の年齢階級別の受診者数・受診率 [平成29年度+平成28年度 女性]>

※初回受診者＝過去3年間に受診歴がない者、非初回受診者＝過去3年間に受診歴がある者

区分		20～24歳	25～29歳	30～34歳	35～39歳	40～44歳	45～49歳	50～54歳	55～59歳	60～64歳	65～69歳	70～74歳	75～79歳	80歳以上	合計	20～69歳	20～74歳
青森県	対象者数	25,402	25,118	31,403	36,020	42,659	44,627	43,132	47,173	50,881	60,390	47,312			454,117	406,805	454,117
青森県	受診者数	2,594	3,165	6,458	6,232	9,512	7,394	8,583	7,547	10,985	11,339	9,006	4,358	2,098	89,271	73,809	82,815
青森県	初回受診者数	2,201	2,077	3,838	3,164	4,316	3,181	3,212	2,529	3,341	3,016	2,036	1,031	630	34,572	30,875	32,911
青森県	非初回受診者数	306	914	2,358	2,807	4,804	3,957	5,046	4,726	7,181	7,925	6,660	3,179	1,372	51,235	40,024	46,684
青森県	受診歴不明	87	174	262	261	392	256	325	292	463	398	310	148	96	3,464	2,910	3,220
青森県	受診率	10.2%	12.6%	20.6%	17.3%	22.3%	16.6%	19.9%	16.0%	21.6%	18.8%	19.0%				18.1%	18.2%
全国	対象者数	3,059,562	3,175,926	3,599,782	3,984,052	4,715,870	4,685,997	4,022,824	3,788,928	3,972,101	5,093,797	4,059,108			#####	#####	#####
全国	受診者数	269,202	465,947	754,800	762,451	923,312	752,198	638,557	533,709	629,091	749,554	524,010	267,971	124,242	7,395,044	6,478,821	7,002,831
全国	初回受診者数	202,355	293,001	403,716	342,874	368,671	279,645	214,015	161,551	181,435	182,480	116,652	59,424	32,801	2,838,620	2,629,743	2,746,395
全国	非初回受診者数	40,505	133,994	293,152	368,615	489,609	423,648	380,599	341,085	411,792	528,127	374,973	194,488	83,668	4,064,255	3,411,126	3,786,099
全国	受診歴不明	26,342	38,952	57,932	50,962	65,032	48,905	43,943	31,073	35,864	38,947	32,385	14,059	7,773	492,169	437,952	470,337
全国	受診率	8.8%	14.7%	21.0%	19.1%	19.6%	16.1%	15.9%	14.1%	15.8%	14.7%	12.9%				16.2%	15.9%

※受診者数はH29年度とH28年度の受診者数の合計からH29年度の2年連続受診者数を除いた人数である。

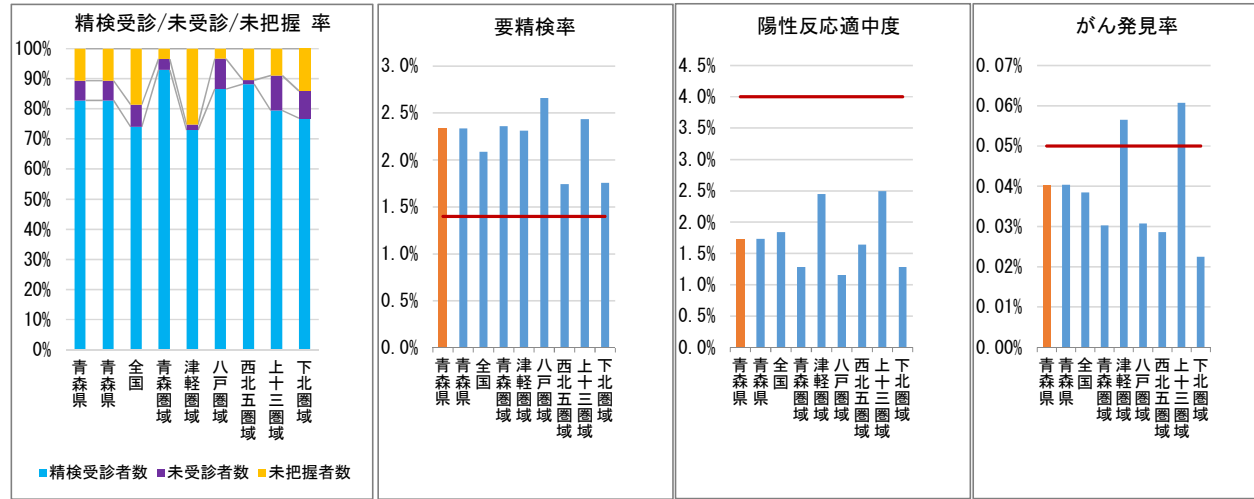
※初回受診者数と非初回受診者数の合計が受診者数と一致しない、または初回受診者数と非初回受診者数を計上していない市町村があるため、そのような場合は受診歴不明として計上している。

※対象者数から受診者数を除いた人数を未受診者数と定義しているが、実際は職場や人間ドック等ががん検診を受診している者が含まれている。

平成26～28年度 子宮頸がん検診プロセス指標 - 受診率を除く -

自治体名 **青森県**

1. 子宮頸がん検診のプロセス指標 (受診率を除く)



※許容値以下で極端な高低がないこと ※許容値以上で極端な高低がないこと ※許容値以上で極端な高低がないこと

<子宮頸がん検診のプロセス指標 [平成26～28年度 20歳～74歳 女性]>

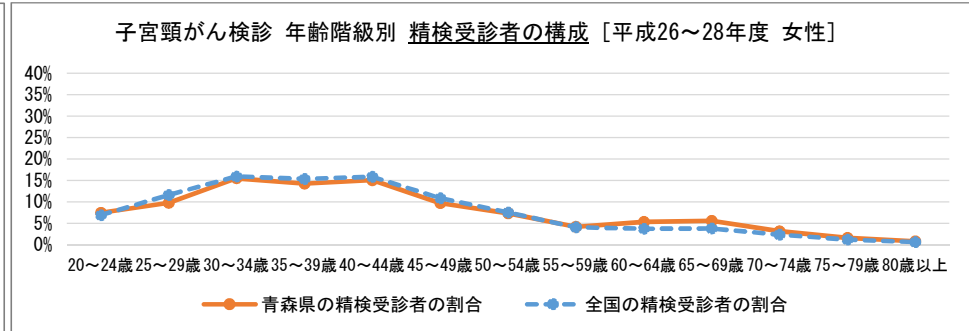
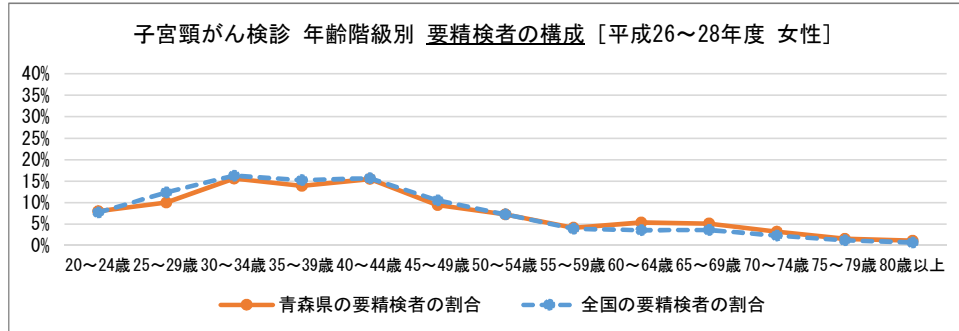
区分	青森県	青森県	全国	青森圏域	津軽圏域	八戸圏域	西北五圏域	上十三圏域	下北圏域	許容値
受診者数	143,512	143,512	12,860,792	19,821	35,346	42,228	17,469	19,763	8,885	—
要精検者数	3,350	3,350	268,721	468	817	1,123	305	481	156	—
未把握者数	357	357	49,848	16	206	38	32	43	22	—
未受診者数	219	219	19,923	17	15	113	4	56	14	—
精検受診者数	2,774	2,774	198,950	435	596	972	269	382	120	—
がんであった者	58	58	4,944	6	20	13	5	12	2	—
要精検率	2.3%	2.3%	2.1%	2.4%	2.3%	2.7%	1.7%	2.4%	1.8%	1.4% 以下
精検受診率	82.8%	82.8%	74.0%	92.9%	72.9%	86.6%	88.2%	79.4%	76.9%	—
未受診率	6.5%	6.5%	7.4%	3.6%	1.8%	10.1%	1.3%	11.6%	9.0%	—
未把握率	10.7%	10.7%	18.6%	3.4%	25.2%	3.4%	10.5%	8.9%	14.1%	—
陽性反応適中度	1.7%	1.7%	1.8%	1.3%	2.4%	1.2%	1.6%	2.5%	1.3%	4.0% 以上
がん発見率	0.04%	0.04%	0.04%	0.03%	0.06%	0.03%	0.03%	0.06%	0.02%	0.05% 以上

[計算方法] ●要精検率=精検受診者数÷受診者数、●精検受診率=精検受診者数÷要精検者数、●未受診率=未受診者数÷要精検者数、●未把握率=未把握者数÷要精検者数、●陽性反応適中度=がんであった者÷要精検者数、●がん発見率=がんであった者÷受診者数

(出典：H27～H29年度地域保健・健康増進事業報告)

指標の意義・一般的な対策	
<p>精検受診率 未受診率 未把握率</p>	<ul style="list-style-type: none"> 要精検者の精検受診状況を測る指標です。 精検受診率が低ければ、死亡率減少につながらないため、検診受診率よりも精検受診率向上が優先されます。また、100%に近くなければ、がん発見率等を適切に評価できません。 精検結果回収の仕組みを整備し、精検未受診・未把握を適切に分類して、精検受診勧奨に取り組むことで、精検受診率100%に向けて取り組む必要があります。
<p>要精検率</p>	<ul style="list-style-type: none"> 検診において、精密検査の対象者が適切に絞られているかを測る指標です。対象集団に応じて適切な範囲があり、極端な高値あるいは低値の場合は検討が必要となります。 要精検率が高い場合は有病率の高い集団に偏っていることや偽陽性が多いことが、低い場合は有病率の低い集団に偏っていることや偽陰性が多いことが原因と予想されるため検討が必要となります。
<p>陽性反応適中度</p>	<ul style="list-style-type: none"> 検診において、効率よくがんが発見されたかを測る指標です。基本的に高いことが望ましいですが、極端な高値あるいは低値の場合は検討が必要となります。 陽性反応適中度が高い場合は有病率の高い集団に偏っていることが、低い場合は有病率の低い集団に偏っていることや偽陽性が多いことが原因と予想されるため検討が必要となります。
<p>がん発見率</p>	<ul style="list-style-type: none"> 検診において、適正な頻度でがんを発見できたかを測る指標です。基本的に高いことが望ましいですが、極端な高値あるいは低値の場合は検討が必要となります。 がん発見率が高い場合は有病率の高い集団に偏っていることが、低い場合は有病率の低い集団に偏っていることや偽陰性が多いことが原因と予想されるため検討が必要となります。

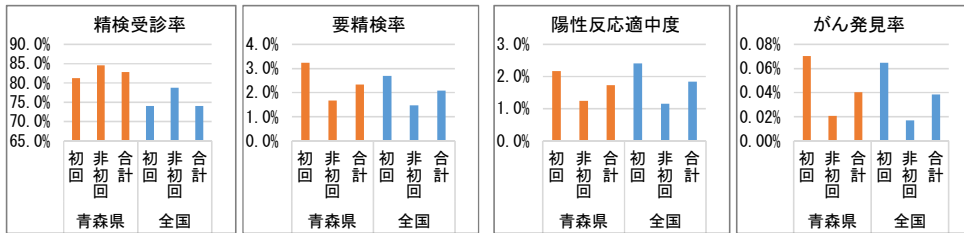
2. 子宮頸がん検診の年齢階級別・受診歴別・検診方式別のプロセス指標



<子宮頸がん検診の年齢階級別の要精検者数・精検受診者数・精検受診率 [平成26～28年度 女性]>

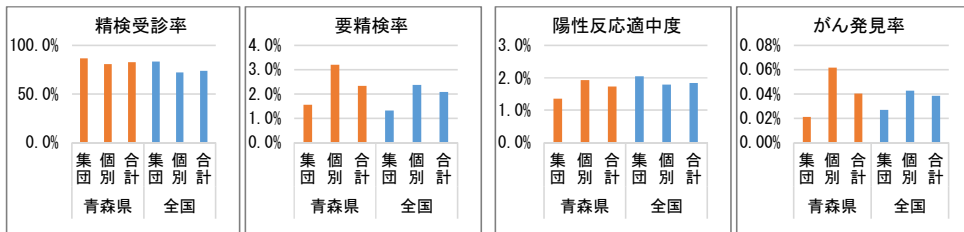
区分		20～24歳	25～29歳	30～34歳	35～39歳	40～44歳	45～49歳	50～54歳	55～59歳	60～64歳	65～69歳	70～74歳	75～79歳	80歳以上	合計	20～74歳
青森県	要精検者数	275	344	536	477	534	324	248	142	184	176	110	53	38	3,441	3,350
青森県	精検受診者数	213	278	441	406	429	276	210	120	152	159	90	46	24	2,844	2,774
青森県	精検受診率	77.5%	80.8%	82.3%	85.1%	80.3%	85.2%	84.7%	84.5%	82.6%	90.3%	81.8%	86.8%	63.2%	82.7%	82.8%
全国	要精検者数	21,009	33,815	44,554	41,660	42,846	28,688	19,710	10,666	9,744	9,799	6,230	3,238	1,913	273,872	268,721
全国	精検受診者数	13,986	23,607	32,356	31,146	32,148	22,032	15,253	8,290	7,568	7,748	4,816	2,439	1,331	202,720	198,950
全国	精検受診率	66.6%	69.8%	72.6%	74.8%	75.0%	76.8%	77.4%	77.7%	77.7%	79.1%	77.3%	75.3%	69.6%	74.0%	74.0%

<子宮頸がん検診の受診歴別のプロセス指標 [平成26～28年度 20歳～74歳 女性]>



区分		受診者数	要精検者数	精検受診者数	がんであった者	要精検率	精検受診率	陽性反応適中度	がん発見率
青森県	初回	56,823	1,843	1,497	40	3.2%	81.2%	2.2%	0.07%
青森県	非初回	81,492	1,362	1,152	17	1.7%	84.6%	1.2%	0.02%
青森県	合計	143,512	3,350	2,774	58	2.3%	82.8%	1.7%	0.04%
全国	初回	4,532,702	121,850	90,243	2,935	2.7%	74.1%	2.4%	0.06%
全国	非初回	7,190,313	106,360	83,842	1,226	1.5%	78.8%	1.2%	0.02%
全国	合計	12,860,792	268,721	198,950	4,944	2.1%	74.0%	1.8%	0.04%

<子宮頸がん検診の検診方式別のプロセス指標 [平成26～28年度 20歳～74歳 女性]>



区分		受診者数	要精検者数	精検受診者数	がんであった者	要精検率	精検受診率	陽性反応適中度	がん発見率
青森県	集団検診	75,611	1,176	1,019	16	1.6%	86.6%	1.4%	0.02%
青森県	個別検診	67,901	2,174	1,755	42	3.2%	80.7%	1.9%	0.06%
青森県	合計	143,512	3,350	2,774	58	2.3%	82.8%	1.7%	0.04%
全国	集団検診	3,482,143	45,824	38,187	939	1.3%	83.3%	2.0%	0.03%
全国	個別検診	9,378,649	222,897	160,763	4,005	2.4%	72.1%	1.8%	0.04%
全国	合計	12,860,792	268,721	198,950	4,944	2.1%	74.0%	1.8%	0.04%