



1. 2024年6月の発生動向(6月1日~6月30日)

1-1. 性感染症：県内の報告数は、次のとおりでした。

- ・性器クラミジア感染症 15人(5月は27人)
- ・性器ヘルペスウイルス感染症 9人(5月は11人)
- ・尖圭コンジローマ 3人(5月は4人)
- ・淋菌感染症 6人(5月は5人)

1-2. 薬剤耐性菌感染症：県内の報告数は、次のとおりでした。

- ・ペニシリン耐性肺炎球菌感染症 1人(5月は0人)
- ・メチシリン耐性黄色ブドウ球菌感染症 19人(5月は18人)
- ・薬剤耐性緑膿菌感染症 1人(5月は1人)
- ・メチシリン耐性黄色ブドウ球菌感染症については、過去5年間の同時期における県全体の定点当たり報告数と比較して、かなり多い状況です。

1-3. 全数把握対象疾患：各保健所管内の報告数は、次のとおりでした。

- ・結核 8人：弘前4人、八戸市3人、むつ1人
- ・E型肝炎 1人：弘前1人
- ・つつが虫病 2人：青森市1人、弘前1人
- ・レジオネラ症 3人：弘前1人、八戸市1人、上十三1人
- ・アメーバ赤痢 1人：青森市1人
- ・劇症型溶血性レンサ球菌感染症 2人：青森市1人、弘前1人
- ・侵襲性インフルエンザ感染症 1人：弘前1人
- ・侵襲性肺炎球菌感染症 1人：上十三1人
- ・水痘(入院例) 1人：上十三1人
- ・梅毒 1人：八戸市1人
- ・百日咳 1人：むつ1人

2. 性感染症発生状況

2-1. 年齢区分別報告数

(人)

年齢	性器クラミジア		性器ヘルペス		尖圭コンジローマ		淋菌感染症		青森県計	
	男	女	男	女	男	女	男	女	男	女
0										
1~4										
5~9										
10~14										
15~19										
20~24	1	3		1	1		1	3	3	7
25~29	2	2					1		3	2
30~34	1	1	2		2				5	1
35~39	2	1	1	1					3	2
40~44			1	1				1	1	2
45~49				1						1
50~54										
55~59	2								2	
60~64										
65~69										
70~				1						1
合計	8	7	4	5	3	0	2	4	17	16

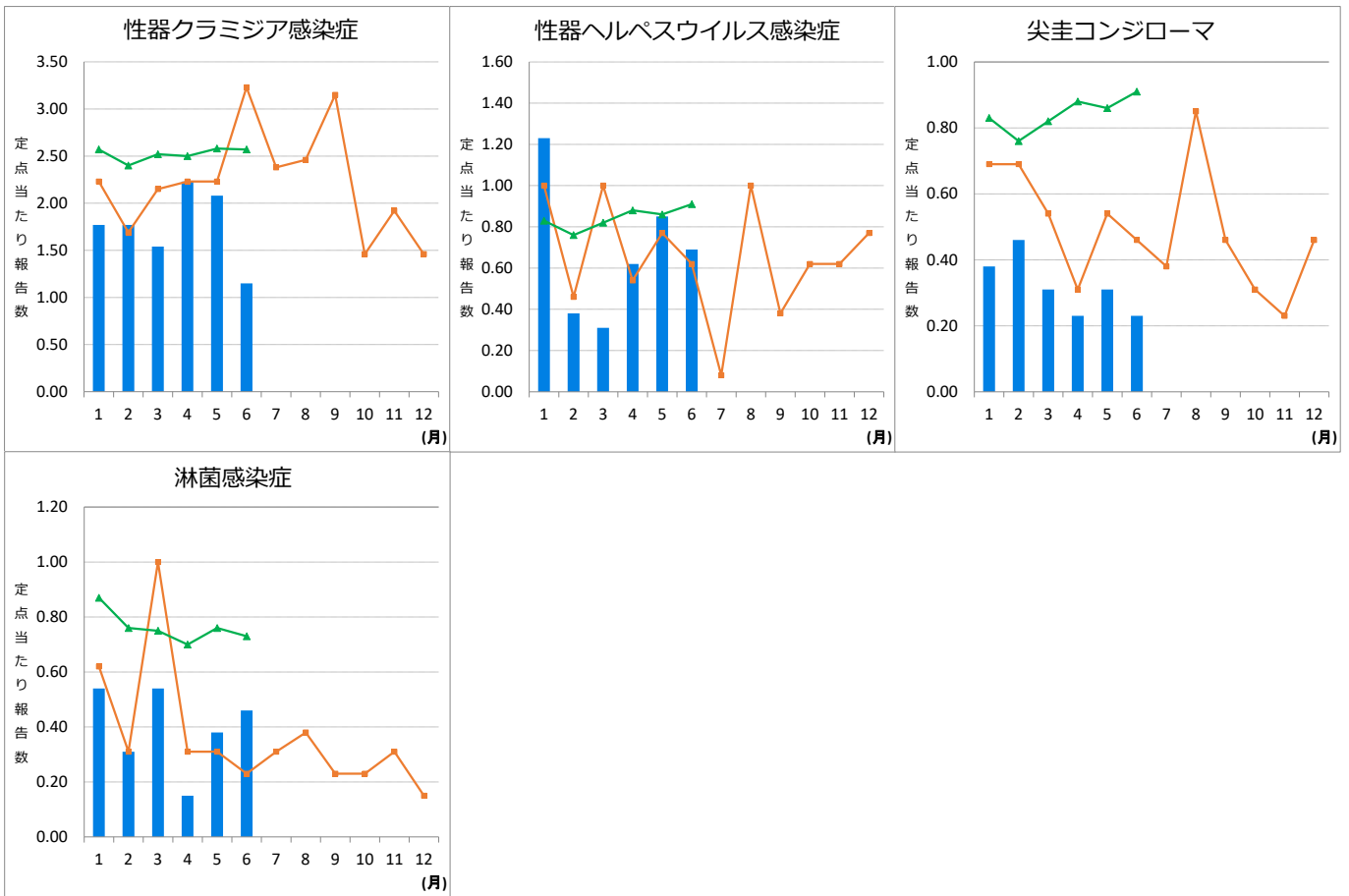
2-2.保健所管内別定点当たり報告数

(人／定点)

	性器クラミジア		性器ヘルペス		尖圭コンジローマ		淋菌感染症		合計		総合計
	男	女	男	女	男	女	男	女	男	女	
東地方+青森市	-	1.33	-	-	-	-	0.33	1.33	0.33	2.67	3.00
弘前	0.33	-	-	-	-	-	-	-	0.33	0.00	0.33
三戸地方+八戸市	2.50	1.00	1.50	1.00	1.00	-	0.50	-	5.50	2.00	7.50
五所川原	-	-	-	-	-	-	-	-	0.00	0.00	0.00
上十三	1.00	0.50	0.50	1.50	0.50	-	-	-	2.00	2.00	4.00
むつ	-	-	-	-	-	-	-	-	0.00	0.00	0.00

2-3.青森県の定点当たり報告数推移

👉 〓は2024年青森県、■—■は2023年青森県、▲—▲は2024年全国





### 3-3. 保健所管内別報告数

(人)

	ペニシリン耐性肺炎球菌感染症		メチシリン耐性黄色ブドウ球菌感染症		薬剤耐性緑膿菌感染症	
	男	女	男	女	男	女
東地方+青森市			2	2		
弘前			2	1		
三戸地方+八戸市			2	2	1	
五所川原			5	2		
上十三	1		1			
むつ						

### 3-4. 青森県の定点当たり報告数推移

👉 —■— は 2024年青森県、 ■—■ は 2023年青森県、 ▲—▲ は 2024年全国

