



1. 2024年7月の発生動向(7月1日~7月31日)

1-1. 性感染症：県内の報告数は、次のとおりでした。

- ・性器クラミジア感染症 21人(6月は15人)
- ・性器ヘルペスウイルス感染症 10人(6月は9人)
- ・尖圭コンジローマ 5人(6月は3人)
- ・淋菌感染症 3人(6月は6人)

1-2. 薬剤耐性菌感染症：県内の報告数は、次のとおりでした。

- ・ペニシリン耐性肺炎球菌感染症 0人(6月は1人)
- ・メチシリン耐性黄色ブドウ球菌感染症 16人(6月は19人)
- ・薬剤耐性緑膿菌感染症 0人(6月は1人)
- ・メチシリン耐性黄色ブドウ球菌感染症については、過去5年間の同時期における県全体の定点当たり報告数と比較して、やや多い状況です。

1-3. 全数把握対象疾患：各保健所管内の報告数は、次のとおりでした。

- ・結核 8人：弘前3人、三戸地方1人、八戸市3人、上十三1人
- ・腸管出血性大腸菌感染症 2人：八戸市1人、むつ1人
- ・つつが虫病 1人：八戸市1人
- ・レジオネラ症 1人：上十三1人
- ・カルバペネム耐性腸内細菌目細菌感染症 1人：弘前1人
- ・劇症型溶血性レンサ球菌感染症 1人：弘前1人
- ・侵襲性肺炎球菌感染症 3人：弘前1人、五所川原2人
- ・水痘(入院例) 1人：弘前1人
- ・梅毒 2人：青森市1人、八戸市1人
- ・百日咳 4人：弘前1人、八戸市3人

2. 性感染症発生状況

2-1. 年齢区分別報告数

(人)

年齢	性器クラミジア		性器ヘルペス		尖圭コンジローマ		淋菌感染症		青森県計	
	男	女	男	女	男	女	男	女	男	女
0										
1~4										
5~9										
10~14										
15~19		1								1
20~24	1	8			1		1		3	8
25~29	2	2	3	1					5	3
30~34		3	1	2	1		1		3	5
35~39	1	1		1	1				2	2
40~44							1		1	
45~49										
50~54	1		1		1				3	
55~59					1				1	
60~64	1								1	
65~69										
70~			1						1	
合計	6	15	6	4	5	0	3	0	20	19

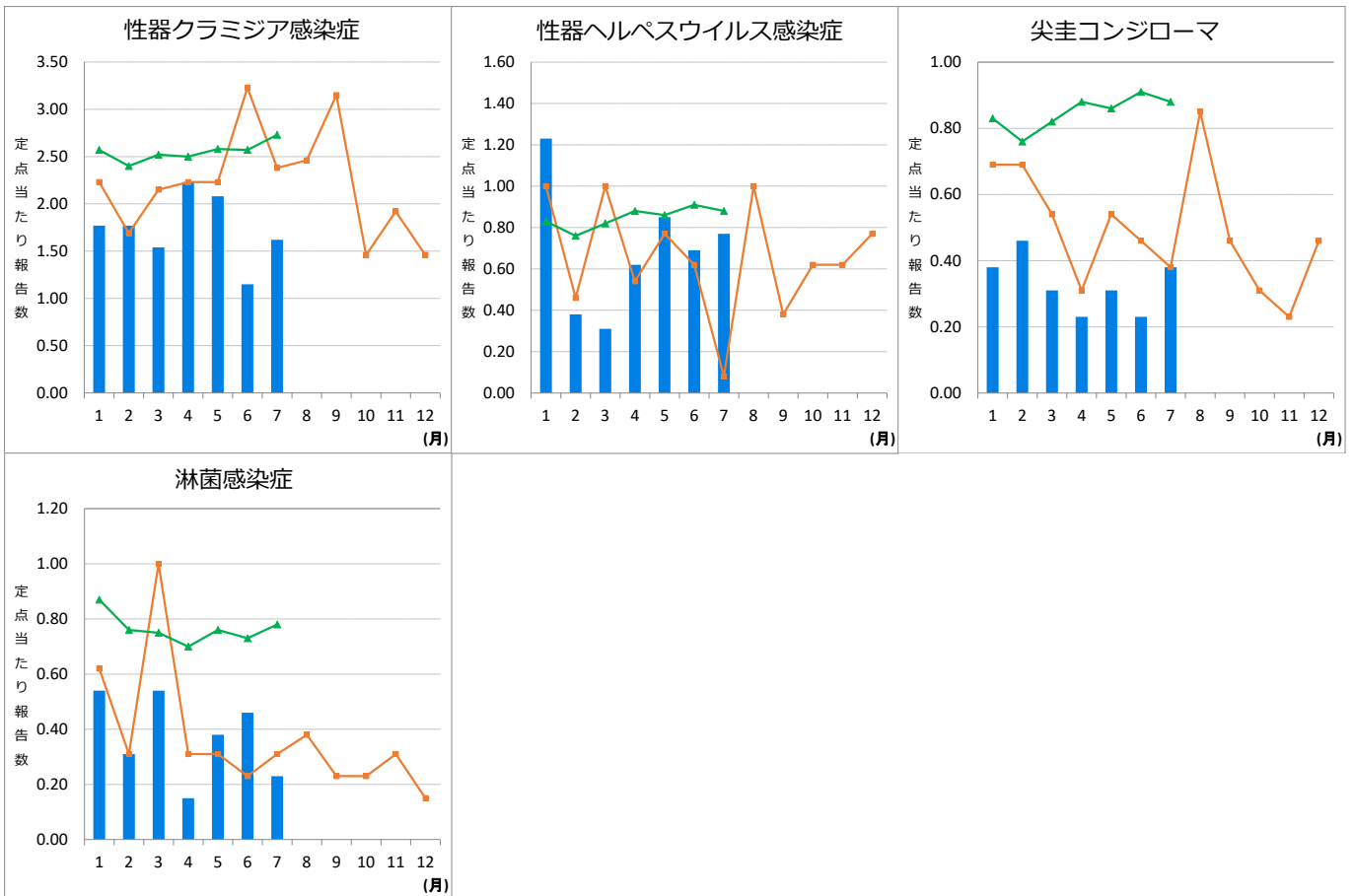
2-2.保健所管内別定点当たり報告数

(人/定点)

	性器クラミジア		性器ヘルペス		尖圭コンジローマ		淋菌感染症		合計		総合計
	男	女	男	女	男	女	男	女	男	女	
東地方+青森市	-	2.67	0.67	-	-	-	-	-	0.67	2.67	3.33
弘前	-	-	-	-	-	-	-	-	0.00	0.00	0.00
三戸地方+八戸市	2.50	3.00	2.00	1.50	2.50	-	0.50	-	7.50	4.50	12.00
五所川原	-	-	-	-	-	-	-	-	0.00	0.00	0.00
上十三	0.50	-	-	0.50	-	-	1.00	-	1.50	0.50	2.00
むつ	-	1.00	-	-	-	-	-	-	0.00	1.00	1.00

2-3.青森県の定点当たり報告数推移

👉 —■—は2024年青森県、■—■は2023年青森県、▲—▲は2024年全国



3-3. 保健所管内別報告数

(人)

	ペニシリン耐性肺炎球菌感染症		メチシリン耐性黄色ブドウ球菌感染症		薬剤耐性緑膿菌感染症	
	男	女	男	女	男	女
東地方+青森市			7	2		
弘前						
三戸地方+八戸市			1	1		
五所川原			5			
上十三						
むつ						

3-4. 青森県の定点当たり報告数推移

👉 —■— は 2024年青森県、 ■—■ は 2023年青森県、 ▲—▲ は 2024年全国

