



## 1. 2024年11月の発生動向(11月1日～11月30日)

## 1-1. 性感染症：県内の報告数は、次のとおりでした。

- ・性器クラミジア感染症 34人(10月は37人)
- ・性器ヘルペスウイルス感染症 7人(10月は6人)
- ・尖圭コンジローマ 2人(10月は4人)
- ・淋菌感染症 5人(10月は7人)

## 1-2. 薬剤耐性菌感染症：県内の報告数は、次のとおりでした。

- ・ペニシリン耐性肺炎球菌感染症 0人(10月は0人)
- ・メチシリン耐性黄色ブドウ球菌感染症 13人(10月は20人)
- ・薬剤耐性緑膿菌感染症 0人(10月は0人)

## 1-3. 全数把握対象疾患：各保健所管内の報告数は、次のとおりでした。

- ・結核 8人：青森市1人、弘前3人、三戸地方1人、八戸市1人、五所川原2人
- ・腸管出血性大腸菌感染症 2人：八戸市1人、上十三1人
- ・つつが虫病 2人：三戸地方1人、八戸市1人
- ・レジオネラ症 1人：青森市1人
- ・アメーバ赤痢 1人：青森市1人
- ・カルバペネム耐性腸内細菌目細菌感染症 3人：弘前2人、むつ1人
- ・クロイツフェルト・ヤコブ病 1人：八戸市1人
- ・侵襲性インフルエンザ菌感染症 1人：青森市1人
- ・侵襲性肺炎球菌感染症 2人：青森市1人、八戸市1人
- ・水痘(入院例) 1人：上十三1人
- ・梅毒 6人：青森市2人、弘前2人、八戸市2人
- ・百日咳 19人：弘前1人、上十三5人、むつ13人

## 2. 性感染症発生状況

## 2-1. 年齢区分別報告数

(人)

年齢	性器クラミジア		性器ヘルペス		尖圭コンジローマ		淋菌感染症		青森県計	
	男	女	男	女	男	女	男	女	男	女
0										
1～4										
5～9										
10～14										
15～19	2	4							2	4
20～24	2	4							2	4
25～29	6	2	1			1			7	3
30～34	1	5	1	1	1		1		4	6
35～39	1	3	2				1		4	3
40～44	3		1				3		7	
45～49										
50～54										
55～59			1						1	
60～64										
65～69	1								1	
70～										
合計	16	18	6	1	1	1	5	0	28	20

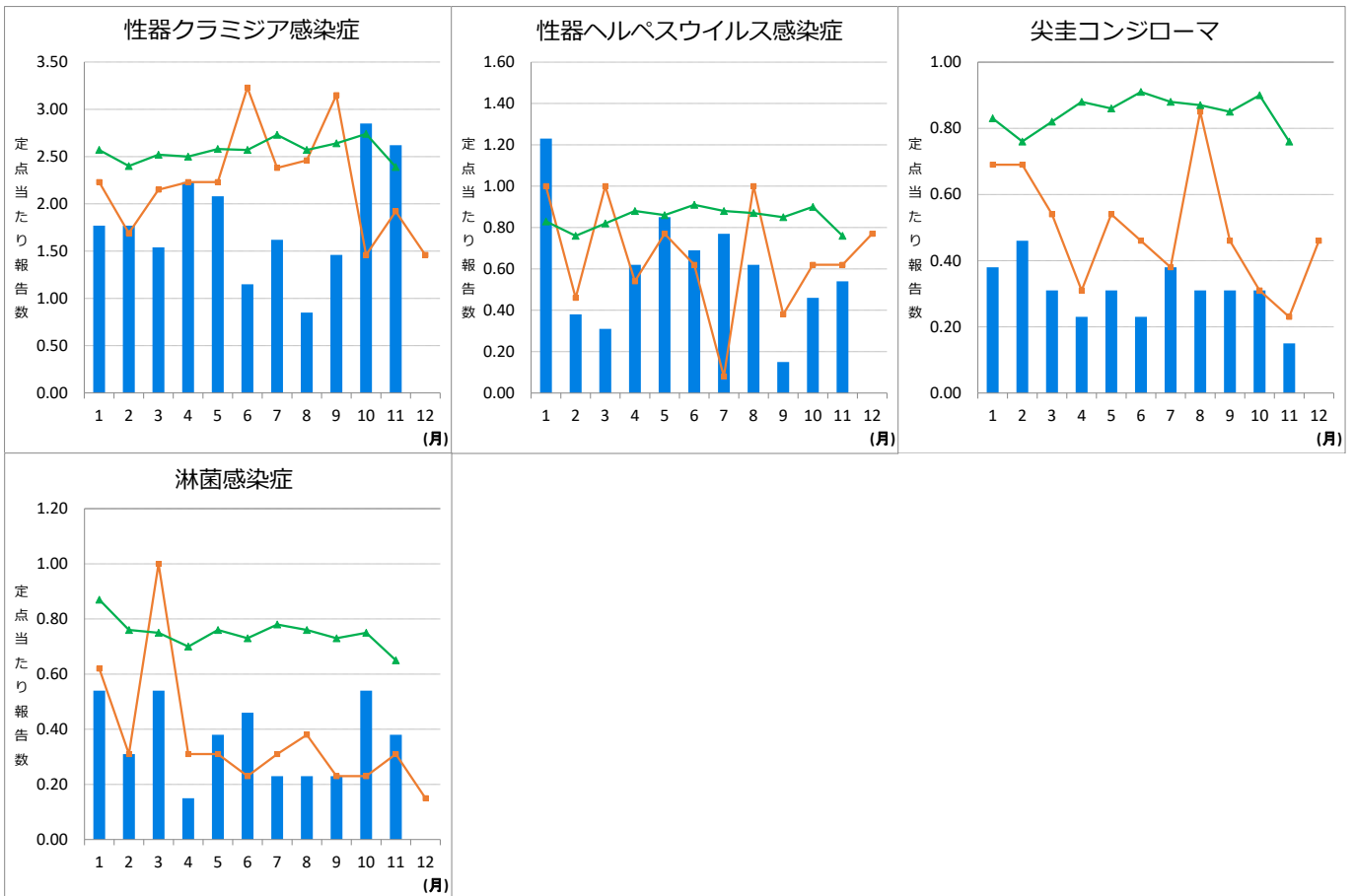
2-2.保健所管内別定点当たり報告数

(人／定点)

	性器クラミジア		性器ヘルペス		尖圭コンジローマ		淋菌感染症		合計		総合計
	男	女	男	女	男	女	男	女	男	女	
東地方+青森市	2.33	4.33	-	-	-	-	1.00	-	3.33	4.33	7.67
弘前	0.33	-	-	-	-	-	-	-	0.33	0.00	0.33
三戸地方+八戸市	2.50	0.50	3.00	0.50	0.50	0.50	0.50	-	6.50	1.50	8.00
五所川原	-	-	-	-	-	-	-	-	0.00	0.00	0.00
上十三	1.50	1.00	-	-	-	-	0.50	-	2.00	1.00	3.00
むつ	-	2.00	-	-	-	-	-	-	0.00	2.00	2.00

2-3.青森県の定点当たり報告数推移

👉 —■—は2024年青森県、■—■は2023年青森県、▲—▲は2024年全国





3-3. 保健所管内別報告数

(人)

	ペニシリン耐性肺炎球菌感染症		メチシリン耐性黄色ブドウ球菌感染症		薬剤耐性緑膿菌感染症	
	男	女	男	女	男	女
東地方+青森市			1	1		
弘前			1			
三戸地方+八戸市			2	3		
五所川原				5		
上十三						
むつ						

3-4. 青森県の定点当たり報告数推移

👉 —■— は 2024年青森県、 ■—■ は 2023年青森県、 ▲—▲ は 2024年全国

