

### I 第9週の発生動向 (2015/2/23~3/1)

1. インフルエンザについては、東地方+青森市保健所で警報が解除になりました。上十三保健所管内で警報が継続しています。
2. 感染性胃腸炎については、患者報告数が前週 151 人から 191 人に増加しました。

### II 第9週五類感染症定点把握

青森県内の保健所管内、定点(医療機関)数、警報・注意報については青森県感染症発生動向調査 TOP ページをご覧ください。

疾患名	東地方+青森市		弘前		八戸		五所川原		上十三		むつ		青森県計		前週からの増減	東地方(再掲)		青森市(再掲)			
	数	人/定点	数	人/定点	数	人/定点	数	人/定点	数	人/定点	数	人/定点	数	人/定点		数	人/定点	数	人/定点		
小児科 内科	(90)	インフルエンザ	55	4.2	80	5.3	62	4.1	41	5.9	140	15.6	50	8.3	428	6.6	-174	1	1.0	54	4.5
小児科	(79)	RSウイルス感染症	1	0.1	3	0.3	2	0.2	13	2.6	1	0.2			20	0.5	8			1	0.1
	(80)	咽頭結膜熱	3	0.4	1	0.1			2	0.4			1	0.3	7	0.2	-1			3	0.4
	(81)	A群溶血性レンサ球菌咽頭炎	6	0.8	16	1.8	22	2.2	1	0.2	10	1.7	1	0.3	56	1.3	6			6	0.8
	(82)	感染性胃腸炎	68	8.5	13	1.4	63	6.3	10	2.0	18	3.0	19	4.8	191	4.6	40			68	8.5
	(83)	水痘	3	0.4	6	0.7	3	0.3			7	1.2	5	1.3	24	0.6	-18			3	0.4
	(84)	手足口病	1	0.1											1	0.0	1			1	0.1
	(85)	伝染性紅斑	2	0.3			15	1.5			9	1.5			26	0.6	7			2	0.3
	(86)	突発性発しん	2	0.3	3	0.3	2	0.2			5	0.8			12	0.3	-1			2	0.3
	(87)	百日咳															0				
(88)	ヘルパンギーナ															0					
(89)	流行性耳下腺炎			1	0.1			3	0.6	2	0.3			6	0.1	2					
眼科	(91)	急性出血性結膜炎														0					
	(92)	流行性角結膜炎	2	1.0			4	2.0							6	0.6	3			2	1.0
基幹	(97)	クラミジア肺炎														0					
	(98)	細菌性髄膜炎														-1					
	(100)	マイコプラズマ肺炎											2	2.0	2	0.3	2				
	(101)	無菌性髄膜炎														0					
	(82)	感染性胃腸炎(ロタウイルス)							1	1.0			1	1.0	2	0.3	-3				

は警報、は注意報。「空欄」: 患者発生無し。

### III 全数把握疾患 (掲載数は最新情報)

- ・結核(二類全数把握疾患): 弘前1人、八戸1人、五所川原1人、上十三1人 (2015年計:52人)

### IV 病原体検出情報 検出情報はありませんでした。

## 感染症の窓

### 侵襲性肺炎球菌感染症 (五類全数把握疾患)

表1 保健所別患者報告数

保健所	報告数(人)
東地方+青森市	4
弘前	2
八戸	15
五所川原	
むつ	
上十三	
合計	21

表2 月別患者報告数

診断月	報告数(人)
1月	2
2月	
3月	5
4月	2
5月	4
6月	2
7月	
8月	
9月	
10月	2
11月	2
12月	2

侵襲性肺炎球菌感染症は、*Streptococcus pneumoniae* (肺炎球菌) による侵襲性感染症のうち、本菌が髄液又は血液から検出された感染症で、平成25年4月の感染症法改正において五類全数把握疾患に追加されました。

小児及び高齢者を中心とした発症が多く、小児と成人でその臨床的特徴が異なります。小児は、成人と異なり肺炎を伴わず、発熱のみを初期症状とした感染巣のはっきりしない菌血症例が多くみられます。また、髄膜炎は、直接発症する場合の他、肺炎球菌性の中耳炎に続いて発症することがあります。成人は、発熱、咳嗽、喀痰、息切れを初期症状とした菌血症を伴う肺炎が多くみられます。髄膜炎例では、頭痛、発熱、痙攣、意識障害、髄膜刺激症状等の症状を示します。

本県における平成26年の患者報告数は21人で(表1)、患者の性別は男性9人、女性12人で、年齢別では、50歳以上が多く占めていました(図1)。月別では、春~初夏の3~6月に13人で、秋~冬の10~1月に8人でした(表2)。

侵襲性肺炎球菌感染症の予防にはワクチン接種が有効です。平成25年4月より小児、平成26年10月より高齢者を対象とした肺炎球菌ワクチンが定期接種となっています。

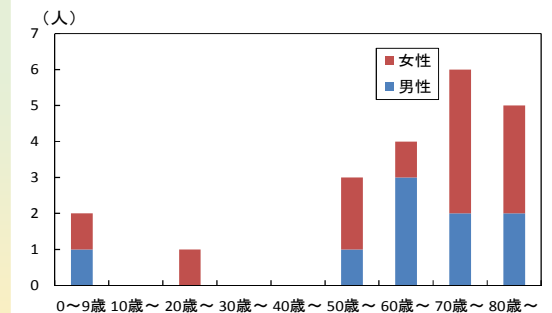


図1 患者の年齢別報告数

【参考】厚生労働省「医師及び指定届出機関の管理者が都道府県知事に届け出る基準」

## V 県内インフルエンザ情報

第9週の患者報告数は、428人で、迅速診断キットによる型別はA型411人、B型10人、不明7人でした。

**警報レベル開始基準値：30人/定点、警報終息基準値：10人/定点、注意報基準値：10人/定点**

(※ 警報注意報基準値は保健所ごとの定点あたり報告数が基準となっています。)

### 保健所管内別届出人数 (人)

週	46	47	48	49	50	51	52	1	2	3	4	5	6	7	8	9
東地方						3	3	19	13	25	25	11	13	9	3	1
弘前					7	28	60	58	228	277	385	444	275	190	113	80
八戸			1	22	65	175	326	453	449	485	549	395	287	177	98	62
五所川原				1	23	50	71	129	169	165	166	121	110	66	50	41
上十三			1	32	76	204	318	552	426	394	386	328	214	170	131	140
むつ		2	2		1	15	32	97	138	206	262	325	236	140	59	50
青森市	1		1	3	11	41	151	159	363	317	508	612	484	277	148	54
合計	1	2	5	58	183	516	961	1467	1786	1869	2281	2236	1619	1029	602	428

### A型 (迅速診断キットによる型別です)(人)

週	46	47	48	49	50	51	52	1	2	3	4	5	6	7	8	9
東地方						3	3	19	13	25	25	11	13	9	3	1
弘前					7	28	59	57	228	275	382	442	274	183	111	76
八戸			1	21	54	170	321	450	442	477	528	392	276	163	93	56
五所川原				1	22	50	70	129	168	165	166	121	110	66	49	40
上十三			1	32	74	200	305	544	397	376	369	303	196	159	125	135
むつ		2	2		1	15	32	97	138	206	261	322	235	139	59	50
青森市			1	3	10	40	145	143	350	301	487	592	455	268	144	53
合計	0	2	5	57	168	506	935	1439	1736	1825	2218	2183	1559	987	584	411

### B型 (迅速診断キットによる型別です)(人)

週	46	47	48	49	50	51	52	1	2	3	4	5	6	7	8	9
東地方																
弘前							1						1	3	2	4
八戸				1	1					1	1			3	3	4
五所川原					1		1		1						1	1
上十三									1	1			3	1		
むつ											1	3	1	1		
青森市	1						1	2			2	2	2	1	1	1
合計	1	0	0	1	2	0	3	2	2	2	4	5	7	9	7	10

### 年齢区分別(人)

週	46	47	48	49	50	51	52	1	2	3	4	5	6	7	8	9
～5ヶ月						1	3	8	8	12	4	5	11	8	2	2
～11ヶ月				1	1	6	9	16	21	31	28	15	15	12	7	3
1歳				4	3	9	23	31	68	100	84	66	52	31	37	22
2歳					5	15	30	25	65	100	85	79	67	40	36	28
3歳				1	9	11	27	34	62	89	94	86	66	49	24	22
4歳				3	8	20	33	34	51	93	128	80	56	47	45	18
5歳				4	12	23	34	37	55	87	97	93	66	55	39	24
6歳			1	9	12	25	53	37	66	107	126	113	95	64	30	20
7歳				5	11	21	32	34	46	73	111	107	100	60	30	16
8歳				6	15	20	39	23	27	41	111	119	109	57	14	22
9歳				7	13	25	47	28	30	39	110	120	72	57	27	26
10～14歳			1	9	46	159	227	154	155	197	500	634	383	209	135	66
15～19歳					19	36	51	73	101	80	98	87	67	43	21	14
20～29歳	1		1	1	2	31	82	229	198	120	106	69	46	23	28	17
30～39歳		1	1	1	5	34	79	179	184	180	123	136	114	60	24	29
40～49歳			1	3	7	33	63	156	172	135	130	130	82	64	27	15
50～59歳		1		1	7	13	51	106	170	98	89	87	55	46	17	22
60～69歳				2	4	11	31	114	112	98	86	73	59	48	21	32
70～79歳				1	3	9	27	78	87	86	78	61	51	26	17	18
80歳以上					1	14	20	71	108	103	93	76	53	30	21	12

VI 保健所管内別全数把握疾患発生状況（2014年第45週～2015年第9週）

週	期間	東地方+青森市	弘前	八戸	五所川原	上十三	むつ
45	H26.11.3 ~ H26.11.9		急性脳炎1人				腸管出血性大腸菌感染症1人
46	H26.11.10 ~ H26.11.16	つつが虫病1人		侵袭性肺炎球菌感染症1人			
47	H26.11.17 ~ H26.11.23			A型肝炎1人			
48	H26.11.24 ~ H26.11.30	侵袭性肺炎球菌感染症1人				腸管出血性大腸菌感染症1人	
49	H26.12.1 ~ H26.12.7	つつが虫病1人	急性脳炎1人			腸管出血性大腸菌感染症3人	
50	H26.12.8 ~ H26.12.14		劇症型溶血性レンサ球菌感染症1人				
51	H26.12.15 ~ H26.12.21	腸管出血性大腸菌感染症3人	後天性免疫不全症候群1人	アメーバ赤痢1人 侵袭性肺炎球菌感染症1人			
52	H26.12.22 ~ H26.12.28	腸管出血性大腸菌感染症1人	カルバペネム耐性腸内細菌感染症1人	侵袭性肺炎球菌感染症1人			
1	H26.12.29 ~ H27.1.4		侵袭性肺炎球菌感染症1人				
2	H27.1.5 ~ H27.1.11			侵袭性肺炎球菌感染症1人			
3	H27.1.12 ~ H27.1.18						
4	H27.1.19 ~ H27.1.25		水痘(入院例)1人	アメーバ赤痢1人 カルバペネム耐性腸内細菌感染症1人 侵袭性肺炎球菌感染症1人			
5	H27.1.26 ~ H27.2.1		カルバペネム耐性腸内細菌感染症1人				
6	H27.2.2 ~ H27.2.8					侵袭性肺炎球菌感染症1人	
7	H27.2.9 ~ H27.2.15	アメーバ赤痢1人	後天性免疫不全症候群1人				
8	H27.2.16 ~ H27.2.22	アメーバ赤痢1人				腸管出血性大腸菌感染症1人	
9	H27.2.23 ~ H27.3.1						

VII 結核(二類全数把握疾患) (2014年第51週～2015年第9週)

単位：人

週	期間	東地方+青森市	弘前	八戸	五所川原	上十三	むつ
51	H26.12.15 ~ H26.12.21			1	1		
52	H26.12.22 ~ H26.12.28		3	1		2	1
1	H26.12.29 ~ H27.1.4		1				
2	H27.1.5 ~ H27.1.11	3	1			1	
3	H27.1.12 ~ H27.1.18	1	3		1	2	
4	H27.1.19 ~ H27.1.25		1	2	2	1	1
5	H27.1.26 ~ H27.2.1		1	6	1		
6	H27.2.2 ~ H27.2.8	2	3	1		1	
7	H27.2.9 ~ H27.2.15	1	2	3			
8	H27.2.16 ~ H27.2.22	2	1	1	2		1
9	H27.2.23 ~ H27.3.1		1	1	1	1	

VIII 全数把握疾患発生状況(全国-青森県)

(注：発生状況は速報値であり、国内で届出のあった疾患のみを掲載しています)

全国

(2015年第1週～第7週累計)

分類	二類	三類	三類	三類	三類	三類	四類	四類	四類	四類	四類	四類	四類	四類	四類	五類	五類	五類	五類	五類	五類	五類		
疾病名	結核	コレラ	細菌性赤痢	腸管出血性大腸菌感染症	腸チフス	パラチフス	E型肝炎	A型肝炎	エキコックス症	オウム病	重症熱性血小板減少症候群	チングア熱	つつが虫病	チング熱	ブルセラ症	レジオネラ症	アメーバ赤痢	ウイルス性肝炎	カルバペネム耐性腸内細菌感染症	急性脳炎	クリプトスポリジウム症	クロイツフェルトヤコブ病	劇症型溶血性レンサ球菌感染症	後天性免疫不全症候群
累積報告数	2491	2	11	86	5	3	21	41	3	2	1	1	15	26	2	153	139	23	128	108	4	24	68	142

分類	五類	五類	五類	五類	五類	五類	五類	五類	五類	五類	五類	
疾病名	ジアルジア症	侵袭性ウイルスエンザモロウイルス感染症	侵袭性肺炎球菌感染症	腸管出血性大腸菌感染症	水痘(入院例)	梅毒	播種性クリプトコックス症	破傷風	ハンコマイシン耐性腸球菌感染症	風しん	麻しん	薬剤耐性アシネバクター感染症
累積報告数	7	36	8	386	38	186	15	9	4	22	5	2

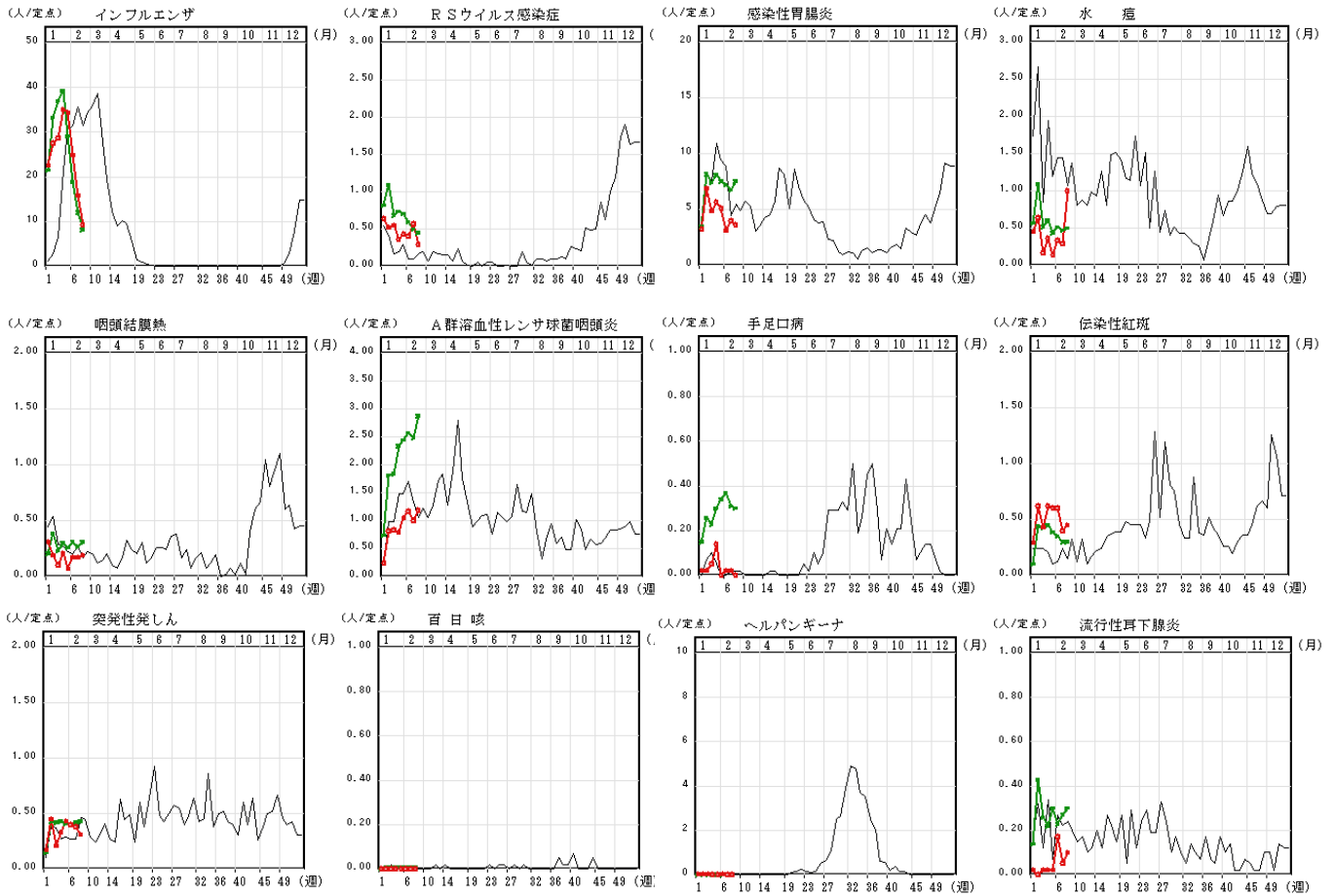
青森県

(2015年第1週～第9週累計)

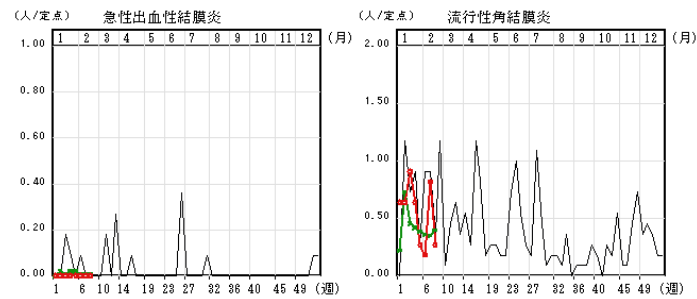
分類	二類	三類	五類	五類	五類	五類	五類
疾病名	結核	腸管出血性大腸菌感染症	アメーバ赤痢	カルバペネム耐性腸内細菌感染症	後天性免疫不全症候群	侵袭性肺炎球菌感染症	水痘(入院例)
累積報告数	52	1	3	2	1	4	1

## IX インフルエンザ・小児科定点把握疾患週別推移 (2015年第8週)

グラフの説明 ○—○は2015年青森県、——は2014年青森県、×—×は2015年全国



## X 眼科定点把握疾患週別推移 (2015年第8週)



## XI 基幹定点把握疾患週別推移 (2015年第8週)

