

I 第16週の発生動向 (2016/4/18~2016/4/24)

1. インフルエンザについては、八戸保健所、東地方+青森市保健所管内で**警報**が、上十三保健所、五所川原保健所管内では**注意報**が続いています。
2. 流行性耳下腺炎については、東地方+青森市保健所管内で**注意報**が解除されました。
3. 伝染性紅斑については、東地方+青森市保健所管内で定点当たりの患者報告数が前週の0.75から1.50に増加しました。

II 第16週五類感染症定点把握

青森県内の保健所管内、定点(医療機関)数、警報・注意報については青森県の感染症発生状況 TOP ページをご覧ください。

疾患名	東青 (東地方保健所・ 青森市保健所)		中南 (弘前保健所)		三八 (八戸保健所)		西北 (五所川原保健所)		上北 (上十三保健所)		下北 (むつ保健所)		青森県計		前週からの 増減
	数	人/定点	数	人/定点	数	人/定点	数	人/定点	数	人/定点	数	人/定点	数	人/定点	
小児科 内科	180	13.85	105	7.00	225	15.00	74	10.57	106	11.78	35	5.83	725	11.15	-162
RSウイルス感染症	1	0.13			3	0.30			1	0.17			5	0.12	4
咽頭結膜熱	3	0.38	2	0.22	3	0.30	1	0.20					9	0.21	1
A群溶血性レンサ球菌咽頭炎	19	2.38	4	0.44	37	3.70	1	0.20	3	0.50	4	1.00	68	1.62	-6
感染性胃腸炎	53	6.63	20	2.22	68	6.80	9	1.80	29	4.83	16	4.00	195	4.64	6
水痘	3	0.38			3	0.30			2	0.33	3	0.75	11	0.26	5
手足口病	1	0.13											1	0.02	0
伝染性紅斑	12	1.50			2	0.20					2	0.50	16	0.38	5
突発性発しん	4	0.50	5	0.56	10	1.00	3	0.60	3	0.50			25	0.60	4
百日咳															0
ヘルパンギーナ															0
流行性耳下腺炎	14	1.75	4	0.44	1	0.10							19	0.45	-14
眼科															0
急性出血性結膜炎									1	0.50			2	0.18	-1
流行性角結膜炎	1	0.50													0
基幹															0
クラミジア肺炎															-1
細菌性髄膜炎															4
マイコプラズマ肺炎					1	1.00					6	6.00	7	1.17	0
無菌性髄膜炎															0
感染性胃腸炎(ロタウイルス)					2	2.00					3	3.00	5	0.83	-9

III 全数把握疾患 (掲載数は最新情報)

- ・結核(二類全数把握疾患): 東地方+青森市2人、八戸2人、むつ1人 (2016年計:82人)

IV 病原体検出情報

検出情報はありませんでした。

感染症の窓

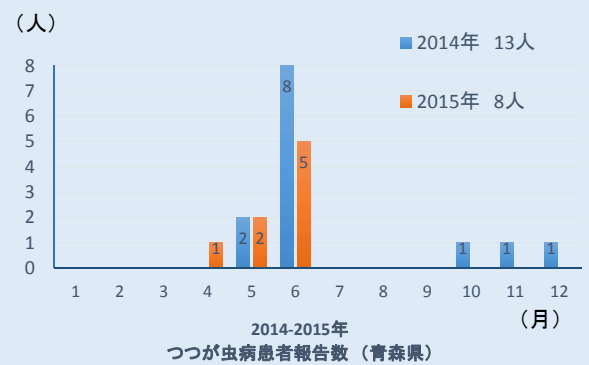
つつが虫病 (四類全数把握疾患)

つつが虫病の病原体は、つつが虫病リケッチアです。つつが虫病リケッチアを保有するツツガムシに刺されて**5~14日の潜伏期間**の後、典型的な症例では39℃以上の高熱を伴って発症し、皮膚には特徴的なダニの刺し口が見られ、その後数日で体幹部を中心に発疹がみられるようになります。**発熱、刺し口、発疹**は、本疾患の主要3徴候と呼ばれています。発生時期は、春から初夏と秋から初冬で2つのピークが見られます。

2016年は現在までのところ、県内での患者報告はありませんが、2015年4月に1人、2014年、2015年の5月にはそれぞれ2人の報告があることから今後の発生動向に注意が必要です(図)。

感染した場合、早期に適切な治療が受けられないと重篤化する可能性が高くなります。主な予防対策としては、①山林、河川敷などの草地、耕地などに立ち入る際は**素肌を露出しないこと**、②帰宅後は**入浴**すること、③着用していた服は**すぐに洗濯**することが挙げられます。また、症状が現れた際には早めに医療機関を受診することが重要です。

○詳しくはこちらをごらんください 国立感染症研究所 Hp http://idsc.nih.gov.jp/idwr/kansen/k02_g1/k02_13/k02_13.html



V 県内インフルエンザ情報 (2015年第52週～2016年第16週)

第16週の患者報告数は725人で、このうち迅速診断キットによる型別が報告されているのは699人

【A型：39人、B型：660人】

警報レベル開始基準値：30人/定点、警報終息基準値：10人/定点、注意報基準値：10人/定点

(※ 警報注意報基準値は保健所ごとの定点あたり報告数が基準となっています。)

保健所管内別届出人数 (人)

週	52	53	1	2	3	4	5	6	7	8	9	10	11	12	13	14	15	16
保健所名																		
東地方				4	2	7	5	6	7	5	2	2	5	8	5	3	7	10
弘前	8	9	32	62	194	195	212	222	130	123	137	158	241	217	187	112	133	105
八戸	2	3	37	217	396	490	399	310	190	205	167	201	166	180	222	255	335	225
五所川原		6	14	38	84	84	125	163	119	104	52	50	73	103	100	81	71	74
上十三		1	16	35	89	178	232	264	251	236	215	160	201	221	241	176	128	106
むつ	11	2	6	24	40	86	159	197	241	184	175	219	222	123	63	25	49	35
青森市	23	14	37	83	264	328	455	481	282	241	250	258	233	244	305	171	164	170
合計	44	35	142	463	1069	1368	1587	1643	1220	1098	998	1048	1141	1096	1123	823	887	725

A型 (迅速診断キットによる型別です)(人)

週	52	53	1	2	3	4	5	6	7	8	9	10	11	12	13	14	15	16
保健所名																		
東地方				4	2	7	5	6	6	1	1	1	3	3	2	0	0	0
弘前	8	9	32	61	193	194	208	218	124	103	90	64	33	28	27	13	20	0
八戸	2	3	34	215	377	467	354	282	168	181	128	119	84	67	37	16	28	10
五所川原		6	14	37	84	82	125	160	117	92	39	10	7	11	9	4	2	5
上十三		1	14	34	80	159	202	208	211	149	143	85	122	96	78	53	27	13
むつ	11	2	6	22	36	60	98	144	163	122	104	110	138	64	20	1	5	4
青森市	23	12	37	82	252	307	422	453	236	165	98	56	39	28	28	11	5	7
合計	44	33	137	455	1024	1276	1414	1471	1025	813	603	445	426	297	201	98	87	39

B型 (迅速診断キットによる型別です)(人)

週	52	53	1	2	3	4	5	6	7	8	9	10	11	12	13	14	15	16
保健所名																		
東地方									1	3		1	2	4	3	3	7	10
弘前				1	1	1	4	4	6	20	47	94	208	189	160	99	113	105
八戸			3		6	10	10	10	8	15	32	80	73	108	175	229	292	201
五所川原						2		3	2	12	13	40	66	92	91	77	69	69
上十三				2	1	8	16	22	46	26	74	53	66	64	115	150	113	82
むつ				2	4	26	61	53	78	62	71	109	84	59	43	24	44	31
青森市		2		1	6	9	11	16	38	67	138	191	188	211	271	160	155	162
合計	0	2	5	5	25	64	108	132	159	253	354	581	685	778	893	705	771	660

年齢区分別(人)

週	52	53	1	2	3	4	5	6	7	8	9	10	11	12	13	14	15	16
～5ヶ月					3	3	5	7	7	3	2	6	1	1	4	2		3
～11ヶ月			4	7	13	12	26	35	18	16	16	11	16	18	11	13	13	9
1歳	1	2	5	23	47	77	82	75	64	46	53	46	43	36	39	34	42	23
2歳	1	4	3	16	47	65	89	78	58	45	48	44	44	39	56	32	41	23
3歳	1	1	1	17	50	73	90	80	53	58	34	42	45	60	60	70	55	45
4歳		1	8	25	63	116	94	94	76	74	71	64	61	68	91	88	80	42
5歳	1	2	5	23	76	122	89	111	95	82	74	63	76	63	71	85	64	59
6歳	1	1	3	29	70	96	107	101	64	67	67	54	74	61	84	58	54	35
7歳	6	1		13	72	72	103	101	71	55	62	57	59	55	70	47	80	49
8歳	4	1	3	14	66	55	87	54	57	62	43	47	65	67	60	36	50	31
9歳	3		2	7	58	64	79	59	54	50	38	35	63	47	46	20	32	25
10～14歳	4	1	4	29	99	145	220	201	154	139	137	211	233	203	204	63	111	145
15～19歳	11	3	9	18	42	51	64	68	28	32	33	54	46	46	60	37	54	52
20～29歳	1	2	10	35	39	48	57	78	52	41	46	49	52	49	24	33	20	25
30～39歳	3	6	20	47	68	95	105	157	100	82	70	68	66	78	72	69	48	29
40～49歳	4	3	18	60	92	103	104	116	84	74	66	66	58	76	59	38	36	43
50～59歳	2	2	22	45	65	71	87	91	76	72	55	47	56	40	46	44	35	31
60～69歳	1	3	18	32	58	61	57	80	69	37	52	51	43	39	28	22	34	23
70～79歳		1	5	14	27	26	27	33	27	42	20	18	26	30	17	18	20	24
80歳以上		1	2	9	14	13	15	24	13	21	11	15	14	20	21	14	18	9

VI 保健所管内別全数把握疾患発生状況（2016年第6週～2016年第16週）

週	期 間	東青 (東地方保健所・ 青森市保健所)	中南 (弘前保健所)	三八 (八戸保健所)	西北 (五所川原保健所)	上北 (上十三保健所)	下北 (むつ保健所)
6	H28.2.8 ~ H28.2.14	デング熱1人	E型肝炎1人	カルバペネム耐性腸内細菌科細菌感染症1人 梅毒1人			
7	H28.2.15 ~ H28.2.21				E型肝炎1人	カルバペネム耐性腸内細菌科細菌感染症1人	
8	H28.2.22 ~ H28.2.28	カルバペネム耐性腸内細菌科細菌感染症1人 侵襲性肺炎球菌感染症1人		カルバペネム耐性腸内細菌科細菌感染症1人			
9	H28.2.29 ~ H28.3.6			梅毒1人			
10	H28.3.7 ~ H28.3.13		侵襲性肺炎球菌感染症1人			クリプトスポリジウム症1人	
11	H28.3.14 ~ H28.3.20						
12	H28.3.21 ~ H28.3.27		梅毒1人	カルバペネム耐性腸内細菌科細菌感染症1人			
13	H28.3.28 ~ H28.4.3		梅毒1人				
14	H28.4.4 ~ H28.4.10		レジオネラ症1人	侵襲性肺炎球菌感染症1人			
15	H28.4.11 ~ H28.4.17						
16	H28.4.18 ~ H28.4.24						

VII 結核(二類全数把握疾患) (2016年第6週～2016年第16週)

(人)

週	期 間	東青 (東地方保健所・ 青森市保健所)	中南 (弘前保健所)	三八 (八戸保健所)	西北 (五所川原保健所)	上北 (上十三保健所)	下北 (むつ保健所)
6	H28.2.8 ~ H28.2.14	1				1	1
7	H28.2.15 ~ H28.2.21	2	1	1	1		
8	H28.2.22 ~ H28.2.28	1	1	2		1	
9	H28.2.29 ~ H28.3.6		1	1	1	1	
10	H28.3.7 ~ H28.3.13		1	2			
11	H28.3.14 ~ H28.3.20		2	5			
12	H28.3.21 ~ H28.3.27		1	4	1		
13	H28.3.28 ~ H28.4.3	1	2	1	1		1
14	H28.4.4 ~ H28.4.10	1	2			1	
15	H28.4.11 ~ H28.4.17		2	1	1		1
16	H28.4.18 ~ H28.4.24	2		2			1

VIII 全数把握疾患発生状況(全国-青森県)

(注：発生状況は速報値であり、国内で届出のあった疾患のみを掲載しています)

全国 (2016年第1週～第15週累計)

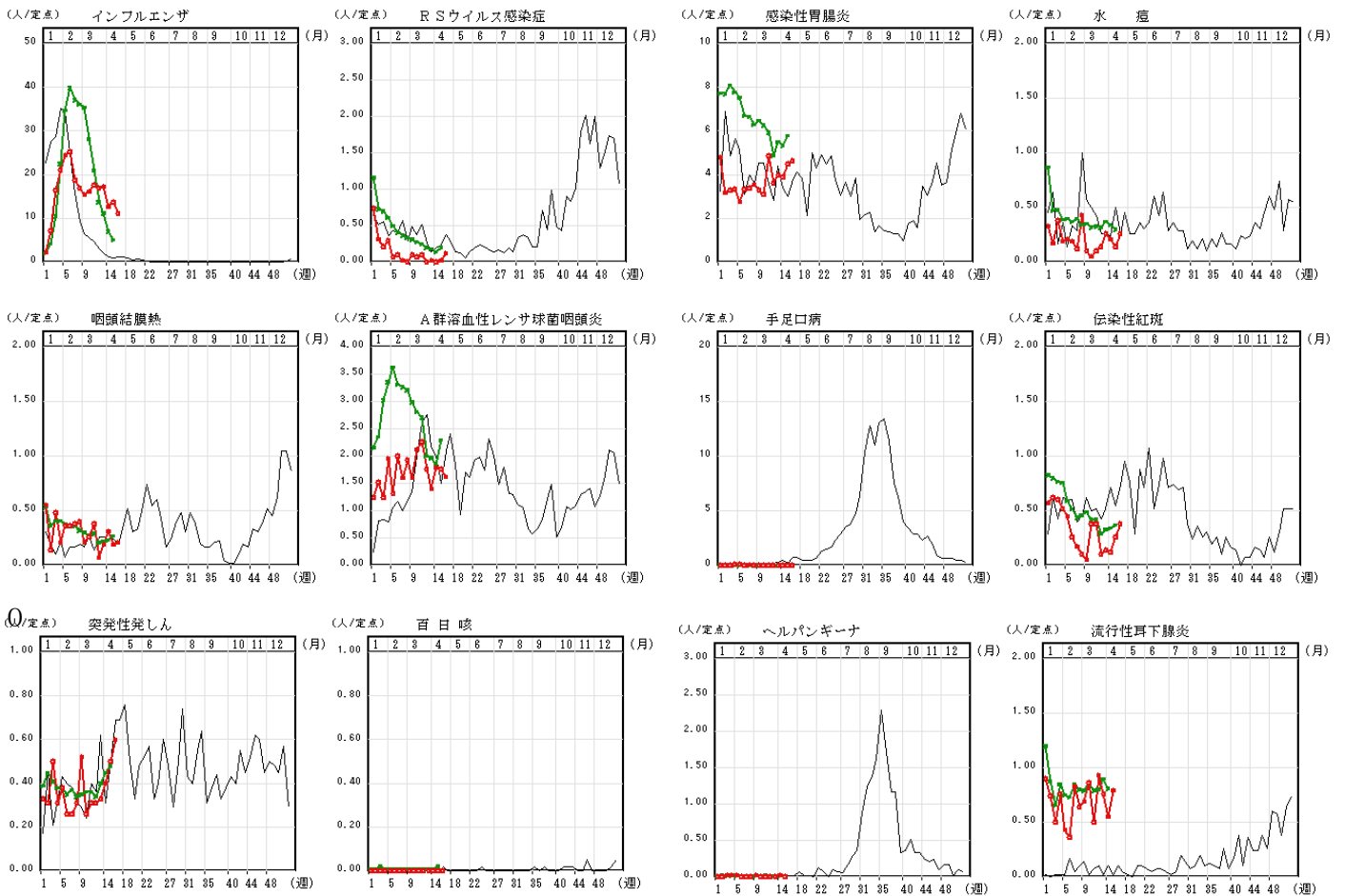
分類	二類	三類	三類	三類	三類	四類	四類	四類	四類	四類	四類	四類	四類	四類	四類	四類	四類	四類	五類	五類
疾病名	結核	細菌性赤痢	腸管出血性大腸菌感染症	腸チフス	パラチフス	E型肝炎	A型肝炎	エキノコックス症	オウム病	回帰熱	ジカウイルス感染症	重症熱性血小板減少症候群	チングニア熱	つが虫病	デング熱	日本紅斑熱	マラリア	レジオネラ症	レプトスピラ症	アmeerバ赤痢
累積報告数	6564	41	185	14	4	121	116	3	1	1	4	5	2	48	103	10	13	298	3	347
分類	五類	五類	五類	五類	五類	五類	五類	五類	五類	五類	五類	五類	五類	五類	五類	五類	五類	五類	五類	五類
疾病名	ウイルス性肝炎	カルバペネム耐性腸内細菌感染症	急性脳炎	クリプトスポリジウム症	クロイツフェルト・ヤコブ病	劇症型溶血性レンサ球菌感染症	後天性免疫不全症候群	ジアルジア症	侵襲性インフルエンザ菌感染症	侵襲性髄膜炎菌感染症	侵襲性肺炎球菌感染症	水痘(入院例)	梅毒	播種性クリプトコックス症	破傷風	バンコマイシン耐性腸球菌感染症	風しん	麻しん	薬剤耐性アシネトバクター感染症	
累積報告数	66	382	337	4	56	166	431	19	100	18	947	76	1067	37	20	12	33	5	12	

青森県 (2016年第1週～第16週累計)

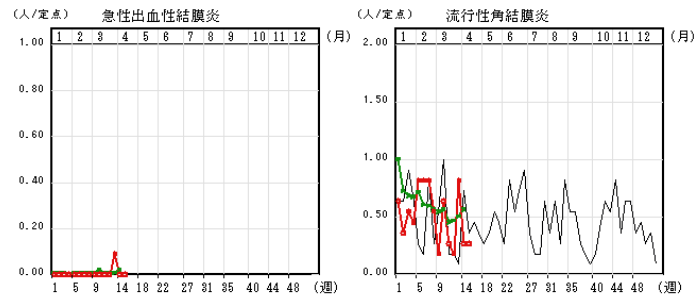
分類	二類	四類	四類	四類	五類	五類	五類	五類	五類	五類	五類	五類	五類	五類
疾病名	結核	E型肝炎	デング熱	レジオネラ症	アmeerバ赤痢	カルバペネム耐性腸内細菌感染症	クリプトスポリジウム症	クロイツフェルト・ヤコブ病	劇症型溶血性レンサ球菌感染症	侵襲性肺炎球菌感染症	水痘(入院例)	梅毒		
累積報告数	82	4	1	2	1	8	1	1	1	3	1			4

IX インフルエンザ・小児科定点把握疾患週別推移 (2016年第16週、但し全国は前週)

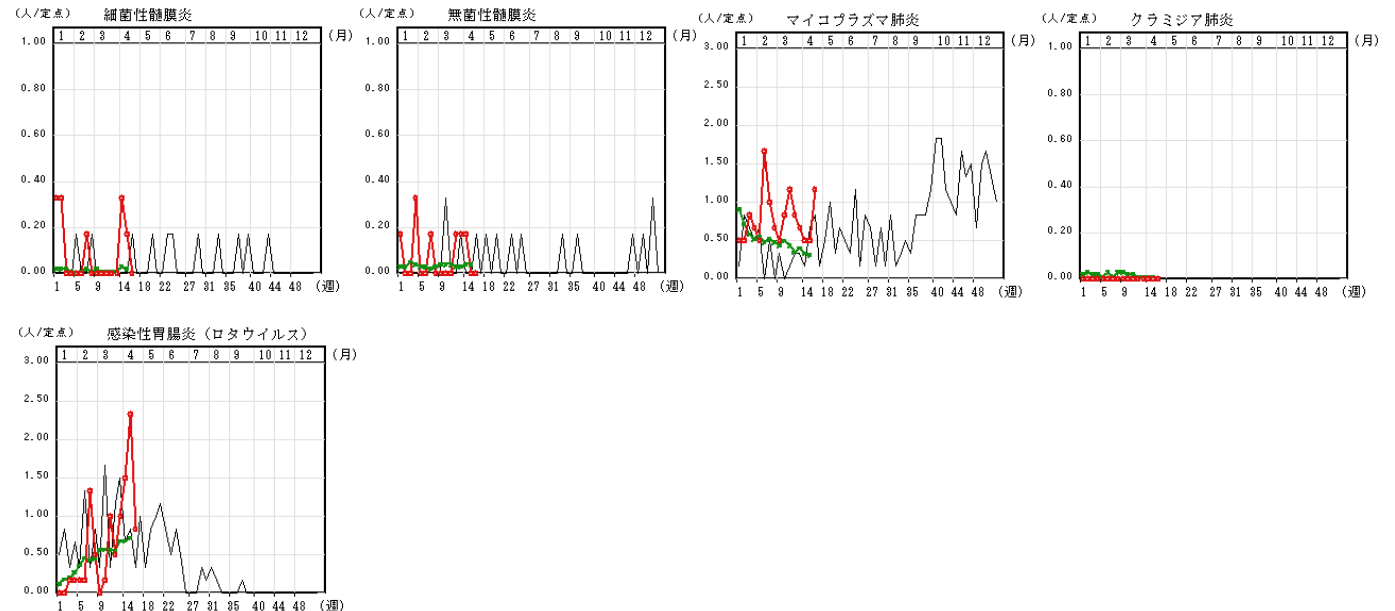
グラフの説明 ○—○は2016年青森県、——は2015年青森県、 ×—×は2016年全国



X 眼科定点把握疾患週別推移 (2016年第16週、但し全国は前週)



XI 基幹定点把握疾患週別推移 (2016年第16週、但し全国は前週)



XII 社会福祉施設等における感染性胃腸炎（疑い含む）の発生状況

「社会福祉施設等における感染症等発生時に係る報告について」（平成17年2月22日付け厚生労働省健康局長、医薬食品局長、雇用均等・児童家庭局長、社会・援護局長通知）に基づく、青森県内の社会福祉施設等における感染性胃腸炎（疑いを含む）の報告件数及び発症者数は次のとおりです。

平成28年第16週
報告はありませんでした。

平成28年報告件数及び発症者数

施設種別	月(週)	1月	2月	3月	4月				計 (施設別)
		1-4週	5-8週	9-12週	13週	14週	15週	16週	
介護・老人福祉関係施設	件数	0	3	1	1	1	0	0	6
	発症者数	0	84	13	30	15	0	0	142
児童・婦人関係施設等	件数	0	2	0	0	0	0	0	2
	発症者数	0	26	0	0	0	0	0	26
障害関係施設	件数	0	0	1	1	0	1	0	3
	発症者数	0	0	11	5	0	29	0	45
その他施設	件数	0	0	0	0	0	0	0	0
	発症者数	0	0	0	0	0	0	0	0
計(月別)	件数	0	5	2	2	1	1	0	11
	発症者数	0	110	24	35	15	29	0	213