

## I 第3週の発生動向 (2017/1/16~2017/1/22)

- インフルエンザについては、県内すべての保健所管内で**注意報**が発令されました。特に上十三保健所管内では、定点当たり報告数の増加が続いており、警報レベルに近づいてきていますので、注意が必要です。五所川原保健所管内では前週に引き続き警報レベルに近い状態ですので、注意が必要です。  
 年齢区分別報告数については、10~14歳の報告数が前週の3倍以上に、5~9歳と15~19歳が前週の2倍以上に増加しました。
- 感染性胃腸炎については、東地方保健所+青森市保健所管内、弘前保健所管内、三戸地方保健所+八戸市保健所管内で報告数が増加しています。特に三戸地方保健所+八戸市保健所管内では第2週から報告数の多い状態が続いていることから、注意が必要です。
- A群溶血性レンサ球菌咽頭炎については、五所川原保健所管内を除くすべての保健所管内で報告数が増加していますので、注意が必要です。
- マイコプラズマ肺炎については、むつ保健所管内で第2週から報告数の増加が続いていますので、注意が必要です。

## II 第3週五類感染症定点把握

※記載データは、速報値です。

青森県内の保健所管内、定点(医療機関)数、警報・注意報については青森県の感染症発生状況 TOP ページをご覧ください。

		東青 (東地方保健所+青森市保健所)		中南 (弘前保健所)		三八 (三戸地方保健所+八戸市保健所)		西北 (五所川原保健所)		上北 (上十三保健所)		下北 (むつ保健所)		青森県計		前週からの増減
		数	人/定点	数	人/定点	数	人/定点	数	人/定点	数	人/定点	数	人/定点	数	人/定点	
小児科	インフルエンザ	193	14.85	211	14.07	176	11.73	138	23.00	229	25.44	81	13.50	1028	16.06	385
小児科	RSウイルス感染症	2	0.25	1	0.11					2	0.33			5	0.12	-6
	咽頭結膜熱	4	0.50	3	0.33			1	0.25					8	0.20	0
	A群溶血性レンサ球菌咽頭炎	12	1.50	24	2.67	32	3.20	1	0.25	3	0.50	13	3.25	85	2.07	50
	感染性胃腸炎	58	7.25	18	2.00	142	14.20	33	8.25	40	6.67	21	5.25	312	7.61	47
	水痘			3	0.33	1	0.10					1	0.25	5	0.12	-2
	手足口病	1	0.13			8	0.80			2	0.33			11	0.27	2
	伝染性紅斑	4	0.50							4	0.67			8	0.20	4
	突発性発しん	3	0.38			11	1.10			3	0.50	3	0.75	20	0.49	9
	百日咳															0
	ヘルパンギーナ	1	0.13			4	0.40							5	0.12	1
眼科	流行性耳下腺炎	1	0.13	1	0.11					2	0.33	7	1.75	11	0.27	-1
	急性出血性結膜炎													1	0.09	1
基幹	流行性角結膜炎	3	1.50			2	1.00							5	0.45	-4
	クラミジア肺炎															0
	細菌性髄膜炎															-1
	マイコプラズマ肺炎					1	1.00					7	7.00	8	1.33	0
	無菌性髄膜炎															0
	感染性胃腸炎(ロタウイルス)			1	1.00									1	0.17	-1

は警報、は注意報。「空欄」: 患者報告無し。

## 感染症の窓

### インフルエンザ (五類定点把握疾患)

青森県内では、2016/17シーズンは、2016年第49週に流行シーズン入りした後、第52週に五所川原保健所管内で最初に注意報が発令されました。翌2017年第1週に上十三保健所管内でも注意報が発令され、更に**第3週**には、他の4保健所管内でも定点当たり患者報告数が注意報レベルを超え、**県内すべての保健所管内で注意報が発令**されました。

インフルエンザはいったん流行が始まると短期間に多くの人へ感染が広がります。インフルエンザの感染を広げないために、一人一人が「**かからない**」「**うつさない**」対策を実践しましょう。

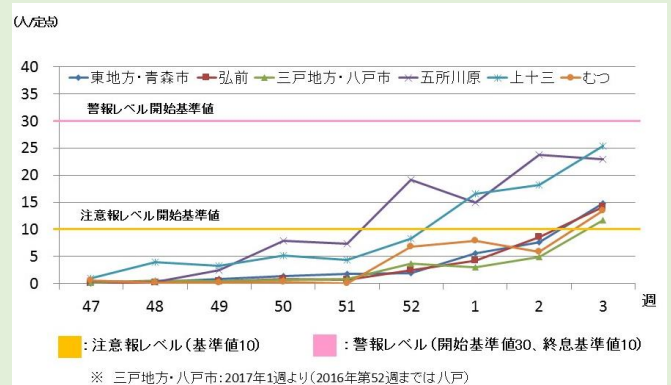


図 保健所管内別インフルエンザ定点当たり報告数 (2016年第47週-2017年第3週)

インフルエンザの感染を防ぐポイント 「手洗い」「マスク着用」「咳(せき)エチケット」

[\(政府広報オンライン\)](#)

### Ⅲ 全数把握疾患

- ・結核(二類全数把握疾患)：東地方+青森市6人、三戸地方+八戸市3人、上十三1人 (2017年計:17人)
- ・梅毒(五類全数把握疾患)：東地方+青森市1人、三戸地方+八戸市1人 (2017年計:2人)

### Ⅳ 病原体検出情報

※( )内は、検査材料及び検体採取日です。

- ・無菌性髄膜炎患者(咽頭ぬぐい液、12/13)・・・ヒトライノウイルスA：三戸1人
- ・熱性けいれん患者(鼻汁、12/14)・・・コクサッキーウイルスA4型：三戸1人
- ・その他患者(髄液、12/14)・・・コクサッキーウイルスB5型：むつ1人

### Ⅴ 県内インフルエンザ情報(2016年第38週～2017年第3週)

- ・第3週の患者報告数は1028人で、このうち迅速診断キットによる型別が報告されているのは1004人【A型：990人、B型：14人】でした。
- ・迅速診断キットによる検査で、B型の検出数が増加してきています。

#### 保健所管内別届出人数(人)

保健所名	週	38	39	40	41	42	43	44	45	46	47	48	49	50	51	52	1	2	3
東地方+青森市		0	0	0	0	0	0	0	0	0	0	4	11	18	23	24	72	99	193
弘前			1					1		4		3	6	12	11	37	63	128	211
三戸地方+八戸市								9	3	7	2	8	7	10	12	55	45	74	176
五所川原								4	1	1	3	2	17	55	51	115	90	143	138
上十三									2	1	8	35	30	47	39	74	149	164	229
むつ										1	3	1	1	2		41	47	35	81
合計		0	1	0	0	0	0	14	6	14	16	53	72	144	136	346	466	643	1028

#### A型(迅速診断キットによる型別)(人)

保健所名	週	38	39	40	41	42	43	44	45	46	47	48	49	50	51	52	1	2	3
東地方+青森市		0	0	0	0	0	0	0	0	0	0	4	10	18	22	24	68	94	186
弘前			1					1		4		3	6	12	11	37	63	127	211
三戸地方+八戸市								9	3	7	2	8	7	10	12	54	44	73	168
五所川原								4	1	1	3	2	16	55	51	115	89	143	138
上十三									2	1	8	35	29	45	37	74	148	158	206
むつ										1	3	1	1	2		39	47	34	81
合計		0	1	0	0	0	0	14	6	14	16	53	69	142	133	343	459	629	990

#### B型(迅速診断キットによる型別)(人)

保健所名	週	38	39	40	41	42	43	44	45	46	47	48	49	50	51	52	1	2	3
東地方+青森市													1		1		2		3
弘前																			
三戸地方+八戸市																1		1	5
五所川原																	1		
上十三													1				1	1	6
むつ																2		1	
合計		0	0	0	0	0	0	0	0	0	0	0	2	0	1	3	4	3	14

#### 年齢区分別(人)

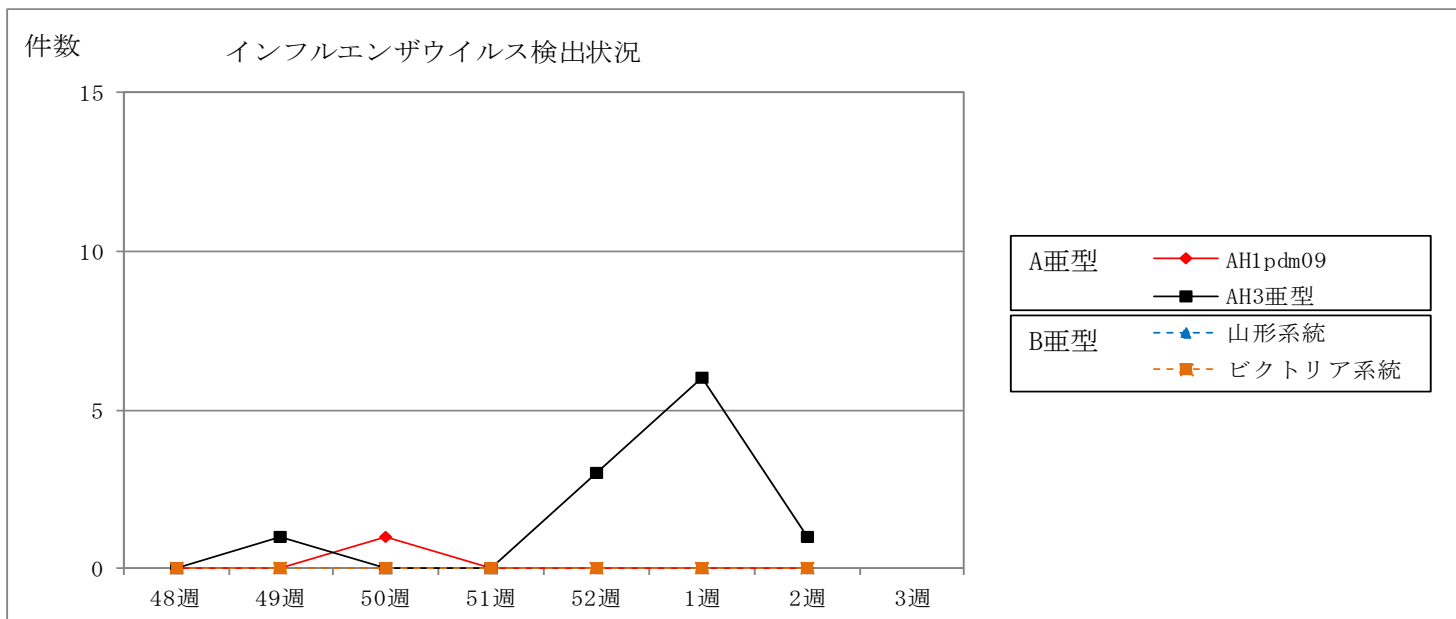
週	38	39	40	41	42	43	44	45	46	47	48	49	50	51	52	1	2	3
～5ヶ月														1	2	2	2	4
～11ヶ月														2		7	6	13
1歳										1		1	1	2	5	6	18	35
2歳							3					4	3	4	6	14	20	27
3歳							1	1			2	4	8	7	7	11	21	51
4歳							1				1	3	1	3	3	7	25	36
5歳									1			1	5	3	14	13	22	40
6歳							3			1	2	5	7	2	8	8	23	42
7歳									1		4		5		4	13	11	35
8歳								1	1	1	2		5	4	9	6	8	38
9歳								1	1	1	5	2	5	5	7	6	9	46
10～14歳							1	1	5	10	18	32	24	57	32	49	157	
15～19歳								4	1	6	8	35	13	29	32	40	97	
20～29歳							3			1	3	1	7	8	44	58	59	
30～39歳		1					1	1	1	2	5	8	11	30	61	64	88	
40～49歳							1	1	1	1	5	13	4	14	29	50	53	62
50～59歳								1	1	5	4	8	11	23	44	59	58	
60～69歳							1		2	1	5	2	5	10	23	44	50	46
70～79歳													3	4	20	23	48	38
80歳以上							1	1		1	1	1	2	8	26	29	48	56

VI 県内インフルエンザウイルス検出状況（県が指定した医療機関（指定提出機関）の提出検体の検査結果）

インフルエンザウイルス		2016年					2017年			直近5週間 合計	2016/2017 シーズン合 計
		48週	49週	50週	51週	52週	1週	2週	3週		
提出検体数		3	1	1	1	4	7	5 (4)	4 (4)	21 (8)	27 (8)
A 亜型	AH1pdm09	0	0	1	0	0	0	0		0	1
	うちタミフル耐性株			検査中							
	AH3亜型	0	1	0	0	3	6	1		10	11
B 亜型	山形系統	0	0	0	0	0	0	0		0	0
	ビクトリア系統	0	0	0	0	0	0	0		0	0
合計			1	1		3	6	1		10	12

注1) 2016/2017シーズンは2016年第36週（9/5～9/11）～2017年第35週（8/26～9/3）

注2) 提出検体数の（ ）内の数は、現在検査中の検体数



VII 保健所管内別全数把握疾患発生状況（2016年第52週～2017年第3週）

週	期 間	東青 (東地方保健所+ 青森市保健所)	中南 (弘前保健所)	三八 (三戸地方保健所+ 八戸市保健所)	西北 (五所川原保健所)	上北 (上十三保健所)	下北 (むつ保健所)
52	H28.12.26 ~ H29.1.1	侵襲性肺炎球菌感 染症1人					
1	H29.1.2 ~ H29.1.8				レジオネラ症1人		
2	H29.1.9 ~ H29.1.15		E型肝炎1人	カルバペネム耐性 腸内細菌科細菌感 染症1人			
3	H29.1.16 ~ H29.1.22	梅毒1人		梅毒1人			

VIII 結核(二類全数把握疾患) (2016年第52週～2017年第3週)

(人)

週	期 間	東青 (東地方保健所+ 青森市保健所)	中南 (弘前保健所)	三八 (三戸地方保健所+ 八戸市保健所)	西北 (五所川原保健所)	上北 (上十三保健所)	下北 (むつ保健所)
52	H28.12.26 ~ H29.1.1	4		1			
1	H29.1.2 ~ H29.1.8	2					
2	H29.1.9 ~ H29.1.15	3		1		1	
3	H29.1.16 ~ H29.1.22	6		3		1	

IX 全数把握疾患発生状況（全国-青森県）（注：発生状況は速報値であり、国内で届出のあった疾患のみを掲載しています）

全国（2017年第2週までの累計）

分類	二類	三類	三類	四類	四類	四類	四類	四類	四類	四類
疾病名	結核	細菌性赤痢	腸管出血性大腸菌感染症	E型肝炎	A型肝炎	つつが虫病	デング熱	日本紅斑熱	マラリア	レジオネラ症
累積報告数	545	6	20	12	2	11	8	1	1	40

分類	五類	五類	五類	五類	五類	五類	五類	五類	五類	五類
疾病名	アメーバ赤痢	ウイルス性肝炎	カルバペネム耐性腸内細菌科細菌感染症	急性脳炎	クロイツフェルト・ヤコブ病	劇症型溶血性レンサ球菌感染症	後天性免疫不全症候群	ジアルジア症	侵襲性インフルエンザ菌感染症	侵襲性肺炎球菌感染症
累積報告数	30	6	31	19	2	16	26	1	22	140

分類	五類	五類	五類	五類	五類	五類	五類
疾病名	水痘(入院例)	梅毒	播種性クリプトコックス症	破傷風	バンコマイシン耐性腸球菌感染症	風しん	麻しん
累積報告数	8	97	2	2	2	1	4

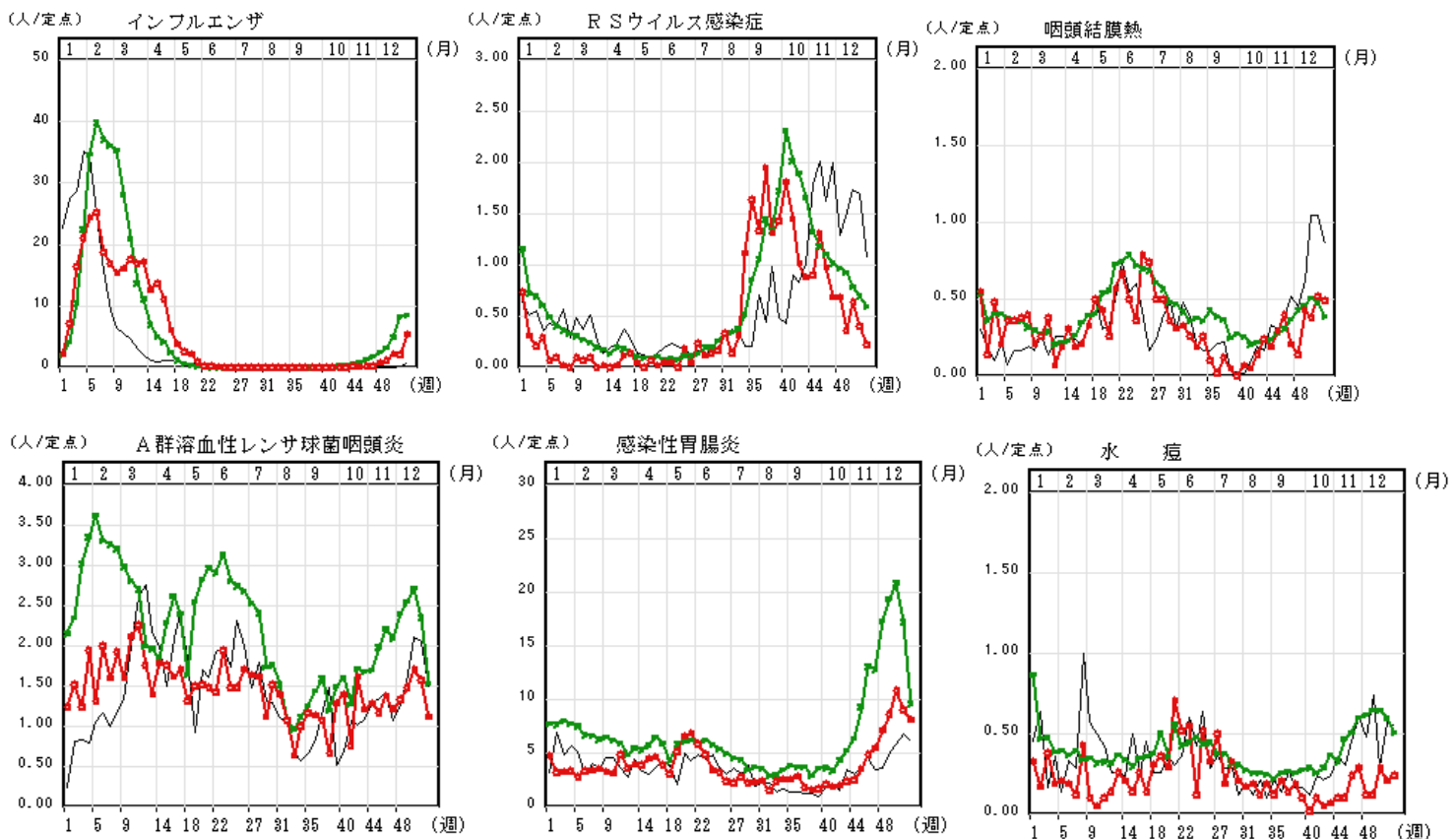
青森県（2017年第3週累計）

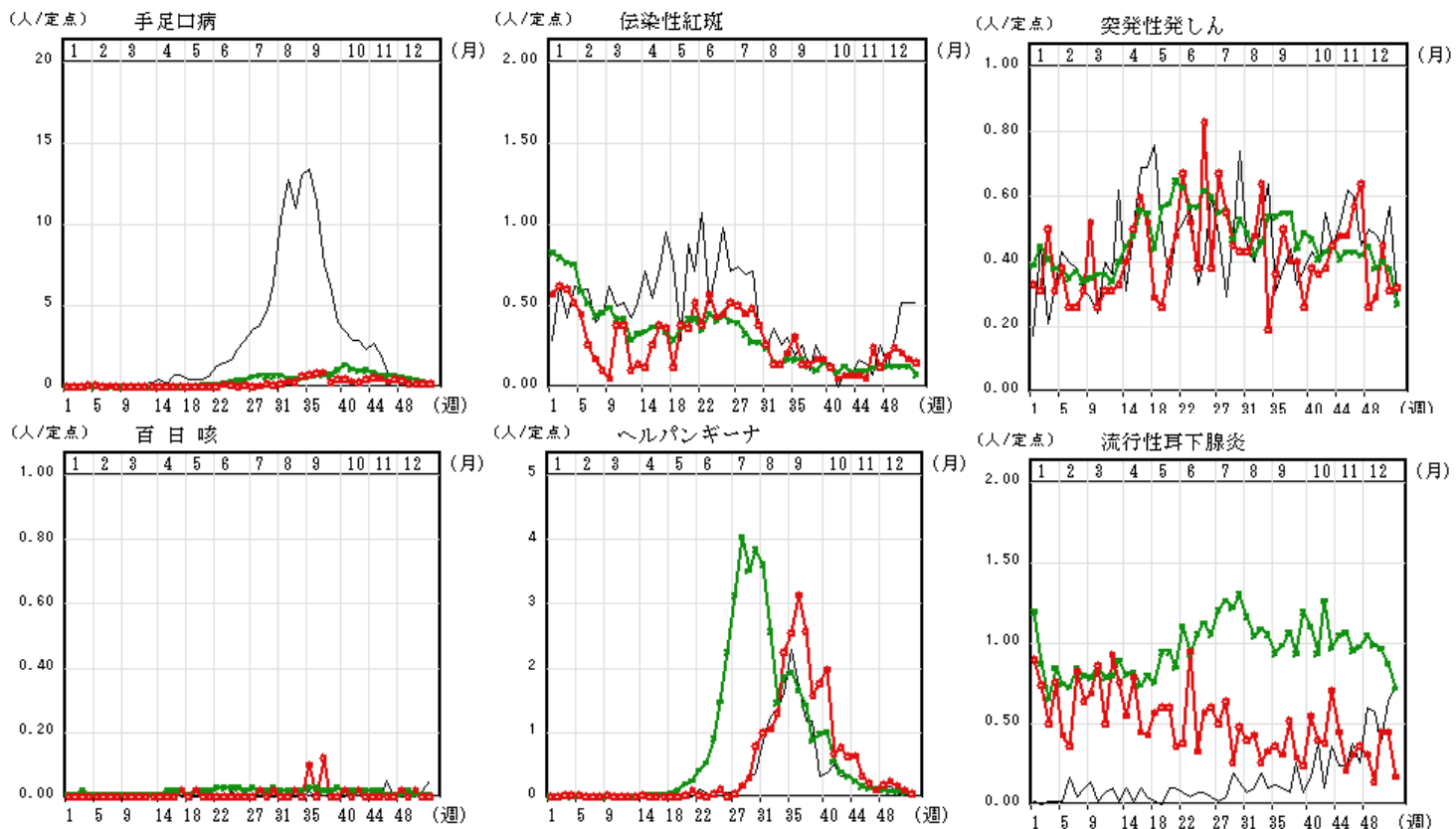
分類	二類	四類	四類	五類	五類
疾病名	結核	E型肝炎	レジオネラ症	カルバペネム耐性腸内細菌科細菌感染症	梅毒
累積報告数	17	1	1	1	2

X インフルエンザ・小児科定点把握疾患週別推移

（システムの不具合により、2017年の情報は掲載できませんので、システムが回復するまで2016年の情報を掲載します。）

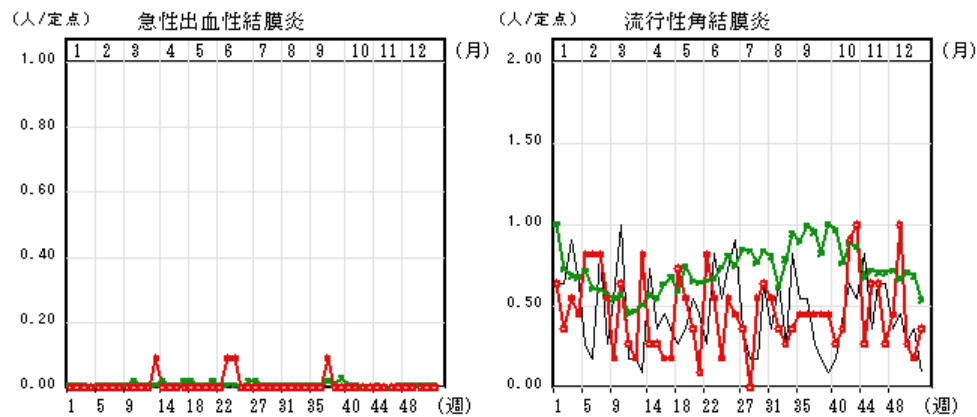
グラフの説明 ○—○は2016年青森県、——は2015年青森県、×—×は2016年全国





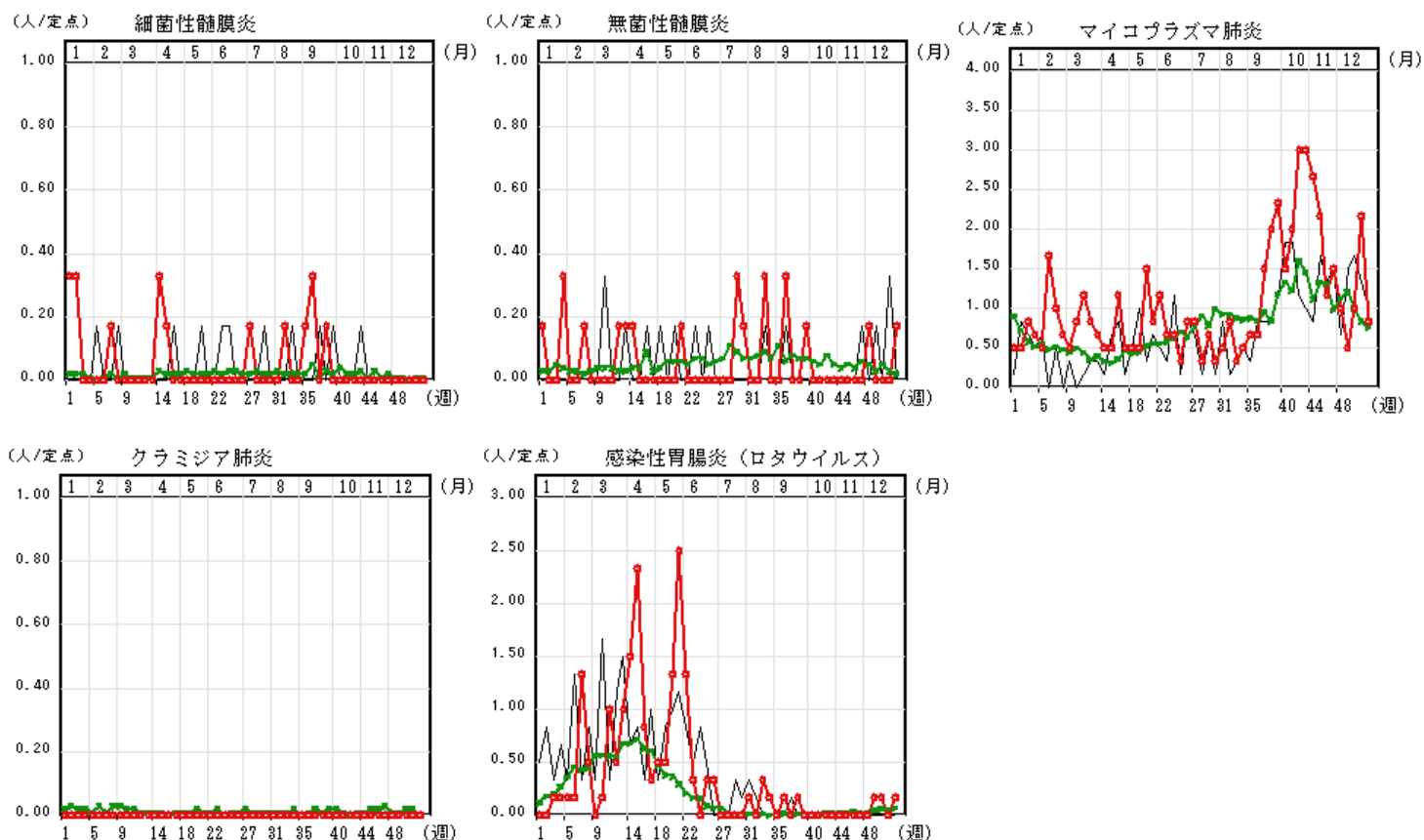
## XI 眼科定点把握疾患週別推移

(システムの不具合により、2017年の情報は掲載できませんので、システムが回復するまで2016年の情報を掲載します。)



## XII 基幹定点把握疾患週別推移

(システムの不具合により、2017年の情報は掲載できませんので、システムが回復するまで2016年の情報を掲載します。)



## XIII 社会福祉施設等における感染性胃腸炎（疑い含む）の発生状況

「社会福祉施設等における感染症等発生時に係る報告について」（平成18年2月22日付け厚生労働省健康局長、医薬食品局長、雇用均等・児童家庭局長、社会・援護局長通知）に基づく、青森県内の社会福祉施設等における感染性胃腸炎（疑いを含む）の報告件数及び発症者数は次のとおりです。

平成29年第3週  
報告はありませんでした。

### 平成29年報告件数及び発症者数

施設種別	月(週)	1月			計 (施設別)
		1週	2週	3週	
介護・老人福祉関係施設	件数	0	0	0	0
	発症者数	0	0	0	0
児童・婦人関係施設等	件数	0	1	0	1
	発症者数	0	13	0	13
障害関係施設	件数	0	0	0	0
	発症者数	0	0	0	0
その他施設	件数	0	0	0	0
	発症者数	0	0	0	0
計(月別)	件数	0	1	0	1
	発症者数	0	13	0	13