



## 青森県感染症発生情報 (2017年第23週)

### I 第23週の発生動向 (2017/6/5~2017/6/11)

1. 流行性耳下腺炎については、むつ保健所管内で**注意報**が解除されました。
2. 感染性胃腸炎については、五所川原保健所管内で定点当たり報告数が増加を続け、警報レベルの開始基準値に近づいてきていますので、特に注意が必要です。
3. A群溶血性レンサ球菌咽頭炎については、県全体の定点当たり報告数が過去5年間の同時期と比較して多い状態が続いていますので注意が必要です。
4. インフルエンザについては、流行シーズン入りの目安である1.00に対し、県全体の定点当たり報告数が2週連続で1.00を下回ったので、県内インフルエンザ情報(2016/2017シーズン)の掲載は、今回をもちまして終了します。なお、第23週の迅速診断キットによる型別はA型1人、B型27人でした。(型別等の情報については随時掲載します。)

### II 第23週五類感染症定点把握

※記載データは、速報値です。

青森県内の保健所管内、定点(医療機関)数、警報・注意報については青森県の感染症発生状況 TOP ページをご覧ください。

	東青 (東地方保健所+青森市保健所)		中南 (弘前保健所)		三八 (三戸地方保健所+八戸市保健所)		西北 (五所川原保健所)		上北 (上十三保健所)		下北 (むつ保健所)		青森県計		前週からの増減
	数	人/定点	数	人/定点	数	人/定点	数	人/定点	数	人/定点	数	人/定点	数	人/定点	
小児科															
内科															
インフルエンザ	1	0.08	1	0.07	5	0.36			23	2.56			30	0.47	-22
RSウイルス感染症	1	0.13			2	0.20							3	0.07	0
咽頭結膜熱	3	0.38	4	0.44	6	0.60	9	1.80	1	0.17	2	0.50	25	0.60	-1
A群溶血性レンサ球菌咽頭炎	19	2.38	25	2.78	15	1.50	19	3.80	10	1.67	11	2.75	99	2.36	10
感染性胃腸炎	41	5.13	34	3.78	63	6.30	83	16.60	10	1.67	22	5.50	253	6.02	-12
水痘	12	1.50	5	0.56	7	0.70			2	0.33			26	0.62	7
手足口病	1	0.13			6	0.60			2	0.33			9	0.21	3
伝染性紅斑	5	0.63			1	0.10			2	0.33			8	0.19	-3
突発性発しん	3	0.38	2	0.22	5	0.50	1	0.20	6	1.00	3	0.75	20	0.48	0
百日咳															0
ヘルパンギーナ			1	0.11	4	0.40							5	0.12	4
流行性耳下腺炎			1	0.11	1	0.10	2	0.40	11	1.83	5	1.25	20	0.48	-2
眼科															
急性出血性結膜炎															0
流行性角結膜炎	1	0.50					1	1.00					2	0.18	-5
基幹															
クラミジア肺炎															0
細菌性髄膜炎											1	1.00	1	0.17	1
マイコプラズマ肺炎											1	1.00	1	0.17	-3
無菌性髄膜炎					1	1.00							1	0.17	1
感染性胃腸炎(ロタウイルス)							1	1.00					1	0.17	-5

■ は警報、■ は注意報。「空欄」: 患者報告無し。

## 感染症の窓

### 重症熱性血小板減少症候群 (四類全数把握対象疾患)

Severe Fever with Thrombocytopenia Syndrome : SFTS

重症熱性血小板減少症候群(SFTS)は、SFTSウイルスを保有するマダニに咬まれることで引き起こされるダニ媒介性感染症です。主な症状は発熱と消化器症状(食欲低下、嘔吐、下痢、腹痛)で、重症化し、死亡することもあります。現在のところ、SFTSウイルスに対して有効な薬剤やワクチンはありません。

2013年1月に海外渡航歴のない患者が国内で初めて確認されて以来、2017年5月30日現在250人(男118、女132)の患者が報告されており、ほとんどが50代以上です。発症はマダニの活動期である5~8月の例が多く、西日本を中心とした21府県で届出されています(図)。

マダニは屋内で普通に見られるダニとは全く種類が異なり、主に森林や草地などの屋外に生息し、比較的大型で、固い外皮に覆われています。全てのマダニがSFTSウイルスを保有しているわけではありませんが、SFTSウイルスを媒介するマダニの種類やその生息地域等は明らかになっておらず、これまでに患者が報告された地域以外でもSFTSウイルスを保有したマダニが確認されています。SFTS患者の発生が確認されていない青森県でも注意が必要です。

○SFTSの予防やマダニに咬まれたときの対処等については

こちらをご覧ください [重症熱性血小板減少症候群\(SFTS\)に関するQ&A \(厚生労働省HP\)](#)

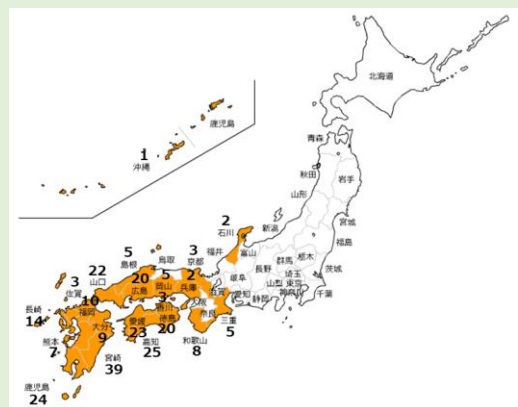


図 SFTS症例の届出地域  
(2017年5月30日現在)

出展: 国立感染症研究所 HP



### Ⅲ 全数把握疾患

- ・結核(二類全数把握対象疾患)：弘前4人、八戸市1人、五所川原1人、上十三1人 (2017年計:135人)
- ・つつが虫病(四類全数把握対象疾患)：弘前1人 (2017年計:5人)
- ・カルバペネム耐性腸内細菌科細菌感染症(五類全数把握対象疾患)：八戸市1人 (2017年計:8人)
- ・梅毒(五類全数把握対象疾患)：弘前1人 (2017年計:35人)

### Ⅳ 病原体検出情報

※( )内は、検査材料及び検体採取日です。

下気道炎患者(直腸ぬぐい液、咽頭ぬぐい液、5/2~5/10)・・・ノロウイルス GII.4：青森市1人、アデノウイルス 2型及びヒトライノウイルス A：八戸市

感染性胃腸炎患者(ふん便、5/17)・・・ノロウイルス GII.2：むつ1人

無菌性髄膜炎患者(咽頭ぬぐい液、5/22)・・・HHV6B：青森市1人

### Ⅴ 県内インフルエンザ情報 (2017年第6週~2017年第23週)

保健所管内別報告数(人)

週	6	7	8	9	10	11	12	13	14	15	16	17	18	19	20	21	22	23
東地方+青森市	435	372	336	294	151	100	70	58	53	62	31	39	53	28	7	4	2	1
弘前	290	183	111	123	153	152	120	103	93	56	47	36	12	6	15	18	6	1
三戸地方+八戸市	384	287	209	219	205	122	72	84	72	56	68	36	28	37	41	23	21	5
五所川原	223	127	55	52	52	80	97	67	33	34	40	28	10	10	1		1	
上十三	346	278	189	133	124	160	156	178	55	26	28	24	18	13	15	23	22	23
むつ	284	255	177	157	125	67	27	27	24	21	33	15	23	13	7	2		
合計	1962	1502	1077	978	810	681	542	517	330	255	247	178	144	107	86	70	52	30

A型(迅速診断キットによる型別)(人)

週	6	7	8	9	10	11	12	13	14	15	16	17	18	19	20	21	22	23
東地方+青森市	427	362	322	290	146	96	64	51	47	48	25	21	26	7	4		1	
弘前	289	183	111	122	152	146	115	97	77	42	31	24	6	3	13	18	3	1
三戸地方+八戸市	364	268	201	212	195	114	64	64	54	21	23	4	11	9	5	3	2	
五所川原	223	127	55	51	52	80	96	65	27	14	18	4	2	3	1			
上十三	326	251	172	111	112	145	140	160	43	18	17	8	4			1		
むつ	282	255	177	152	123	63	25	16	22	20	25	6	1	3				
合計	1911	1446	1038	938	780	644	504	453	270	163	139	67	50	25	23	22	6	1

B型(迅速診断キットによる型別)(人)

週	6	7	8	9	10	11	12	13	14	15	16	17	18	19	20	21	22	23
東地方+青森市	1		2		2	2	4	4	6	14	6	18	19	20	3	4	1	
弘前	1			1	1	6	5	15	16	14	16	12	6	3	2		3	1
三戸地方+八戸市	5	5	4		6	4	7	15	18	33	45	29	17	28	36	20	19	5
五所川原				1			1	2	6	20	22	24	8	7			1	
上十三	3	5	10	11	4	9	7	12	7	7	7	8	14	13	15	22	20	21
むつ	2			5	2	4	2	11	2	1	8	9	22	10	7	2		
合計	12	10	16	18	15	25	26	59	55	89	104	100	86	81	63	48	44	27

年齢区分別(人)

週	6	7	8	9	10	11	12	13	14	15	16	17	18	19	20	21	22	23
~5ヶ月	4	3	3	5	2	3	1	2	3		1					1		
~11ヶ月	15	18	10	4	7	10	9	6	9	5	1	2	2	1			1	
1歳	64	49	44	32	12	41	14	15	14	13	10	5	5	3	4	4	1	
2歳	87	59	39	33	22	25	16	25	19	18	19	4	5	4	4	3	1	
3歳	99	73	48	52	31	36	15	33	20	13	11	3	3	8	4	2	1	
4歳	81	80	60	37	52	29	26	40	18	27	21	11	6	6	9	4	1	1
5歳	83	69	72	53	33	30	23	37	30	22	15	11	6	8	2	6	2	
6歳	84	82	81	47	52	37	23	21	16	9	11	6	17	5	4	6	4	7
7歳	98	68	32	50	23	43	21	20	6	10	17	16	12	3	1	1	1	2
8歳	94	83	46	38	27	23	21	24	10	11	14	9	5	6	4	3	1	1
9歳	95	80	53	48	44	29	15	19	6	8	10	6	3		3	4	7	3
10~14歳	431	257	189	194	135	103	80	60	25	21	23	34	22	27	34	30	19	7
15~19歳	115	75	46	66	48	34	29	17	14	8	9	7	6	2	3		4	
20~29歳	93	81	43	30	38	28	19	24	15	11	9	8	7	2	1	1		1
30~39歳	108	90	75	59	57	54	55	30	32	13	15	10	14	9	1	1	2	4
40~49歳	123	82	60	50	52	41	40	35	15	13	8	11	7	6	8	6	4	2
50~59歳	95	86	65	54	38	24	28	29	24	18	16	11	5	4	1		1	
60~69歳	78	72	47	45	54	35	31	30	21	13	12	7	8	3	1	1	3	2
70~79歳	49	41	24	37	37	21	40	26	11	12	9	5	2	7	2			
80歳以上	66	54	40	44	46	35	36	24	22	10	16	12	9	3				

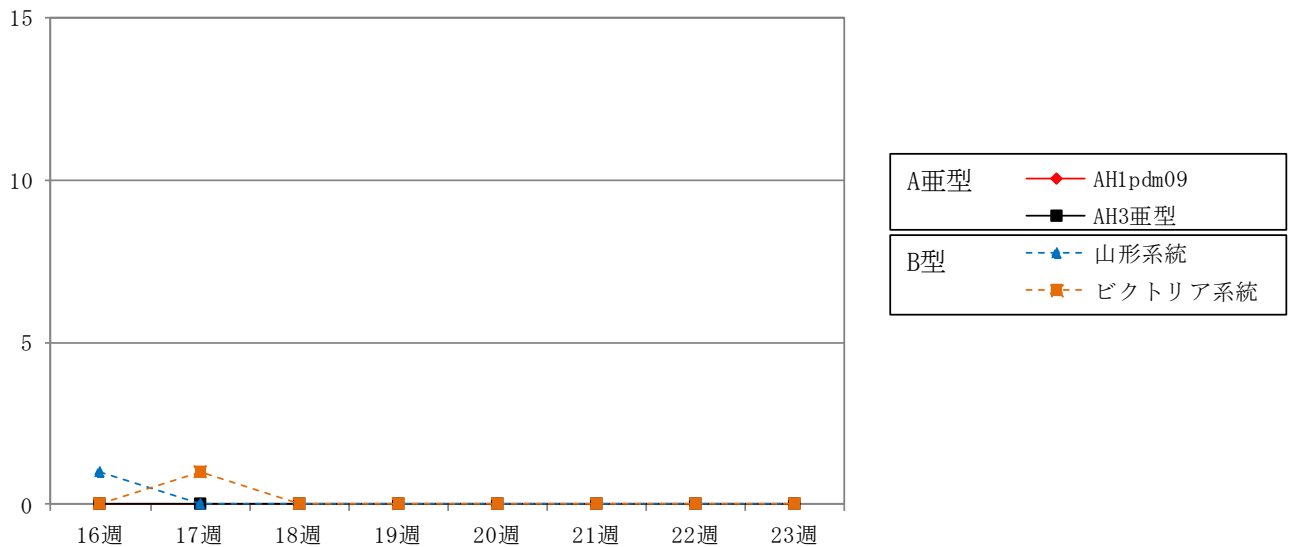
VI 県内インフルエンザウイルス検出状況（県が指定した医療機関（指定提出機関）の提出検体の検査結果

インフルエンザウイルス		2017							直近5週間 合計	2016/2017 シーズン合 計	
		16週	17週	18週	19週	20週	21週	22週			23週
提出検体数		1	1	0	2	0	0	0	2 (2)	4 (2)	87 (2)
A型	AH1pdm09	0	0	0	0	0	0	0		0	1
	AH3型	0	0	0	0	0	0	0		0	62
B型	山形系統	1	0	0	0	0	0	0		0	2
	ビクトリア系統	0	1	0	0	0	0	0		0	2
合計		1	1	0	0	0	0	0		0	67

注1) 2016/2017シーズンは2016年第36週（9/5～9/11）～2017年第35週（8/26～9/3）

注2) 提出検体数の（ ）内の数は、現在検査中の検体数

件数 インフルエンザウイルス検出状況



VII 保健所管内別全数把握疾患発生状況（2017年第20週～2017年第23週）

週	期 間	東青 (東地方保健所+ 青森市保健所)	中南 (弘前保健所)	三八 (三戸地方保健所+ 八戸市保健所)	西北 (五所川原保健所)	上北 (上十三保健所)	下北 (むつ保健所)
20	H29.5.15 ~ H29.5.21	つつが虫病1人 後天性免疫不全症 候群2人	梅毒1人			梅毒2人	
21	H29.5.22 ~ H29.5.28	つつが虫病1人 梅毒2人	カルバペネム耐性 腸内細菌科細菌感 染症1人 劇症型溶血性レン サ球菌感染症1人	つつが虫病1人 侵袭性肺炎球菌感 染症1人 梅毒1人	つつが虫病1人		
22	H29.5.29 ~ H29.6.4	侵袭性肺炎球菌感 染症2人		梅毒1人			
23	H29.6.5 ~ H29.6.11		つつが虫病1人 梅毒1人	カルバペネム耐性 腸内細菌感染症1 人			

VIII 結核(二類全数把握疾患)（2017年第20週～2017年第23週） (人)

週	期 間	東青 (東地方保健所+ 青森市保健所)	中南 (弘前保健所)	三八 (三戸地方保健所+ 八戸市保健所)	西北 (五所川原保健所)	上北 (上十三保健所)	下北 (むつ保健所)
20	H29.5.15 ~ H29.5.21	1	2	1		1	1
21	H29.5.22 ~ H29.5.28	1	3	3			
22	H29.5.29 ~ H29.6.4			1	1	3	2
23	H29.6.5 ~ H29.6.11		4	1	1	1	

IX 全数把握疾患発生状況（全国-青森県）（注：発生状況は速報値であり、国内で届出のあった疾患のみを掲載しています）

全国（2017年第22週までの累計）

分類	二類	三類	三類	三類	三類	三類	四類	四類	四類	四類
疾病名	結核	コレラ	細菌性赤痢	腸管出血性大腸菌感染症	腸チフス	パラチフス	E型肝炎	A型肝炎	エキノкокクス症	オウム病
累積報告数	9026	1	60	474	14	7	155	133	14	6

分類	四類	四類	四類	四類	四類	四類	四類	四類	四類	四類
疾病名	ジカウイルス感染症	重症熱性血小板減少症候群	チクングニア熱	つつが虫病	デング熱	日本紅斑熱	ブルセラ症	ポツリヌス症	マラリア	ライム病
累積報告数	1	25	1	78	75	54	1	1	13	1

分類	四類	四類	五類	五類	五類	五類	五類	五類	五類	五類
疾病名	レジオネラ症	レプトスピラ症	アメーバ赤痢	ウイルス性肝炎	カルバペネム耐性腸内細菌科細菌感染症	急性脳炎	クリプトスポリジウム症	クロイツフェルト・ヤコブ病	劇症型溶血性レンサ球菌感染症	後天性免疫不全症候群
累積報告数	502	2	452	125	591	316	5	73	258	548

分類	五類	五類	五類	五類	五類	五類	五類	五類	五類	五類
疾病名	ジアルジア症	侵襲性インフルエンザ菌感染症	侵襲性髄膜炎菌感染症	侵襲性肺炎球菌感染症	水痘(入院例)	梅毒	播種性クリプトコックス症	破傷風	バンコマイシン耐性腸球菌感染症	風しん
累積報告数	29	170	12	1730	120	2096	60	29	32	44

分類	五類	五類
疾病名	麻しん	薬剤耐性アシネトバクター感染症
累積報告数	164	11

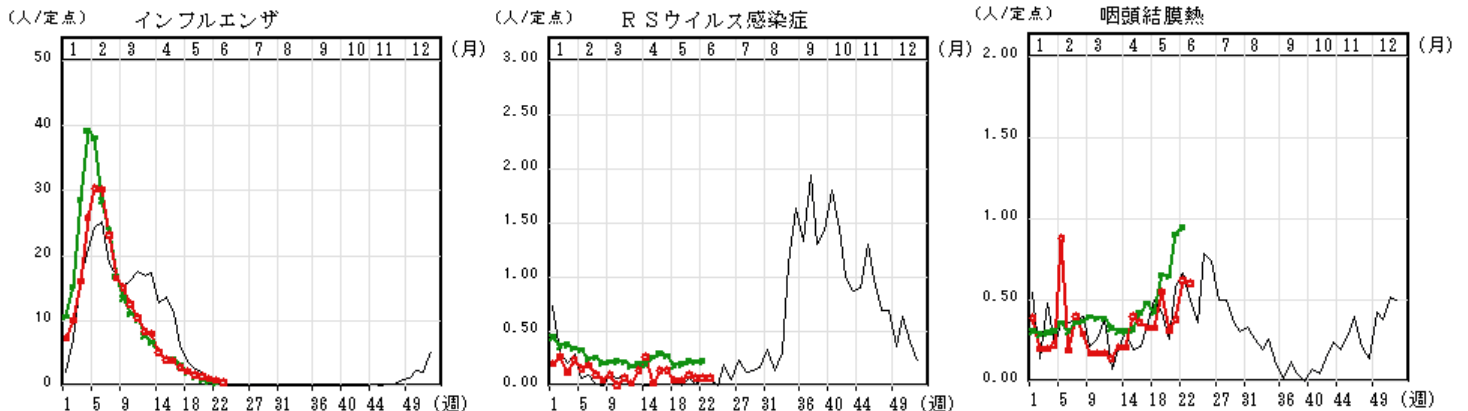
青森県（2017年第23週までの累計）

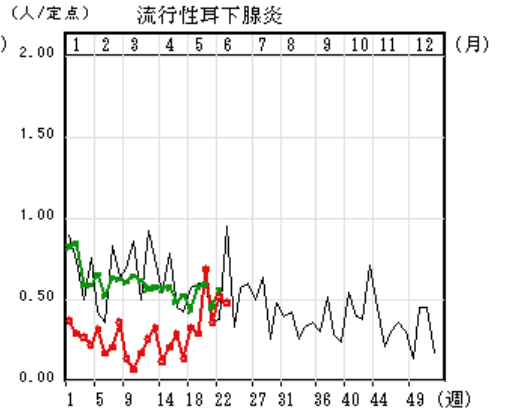
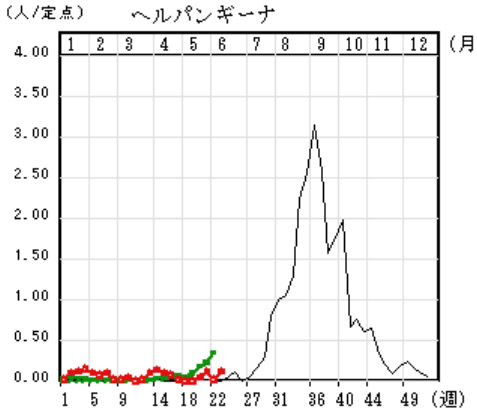
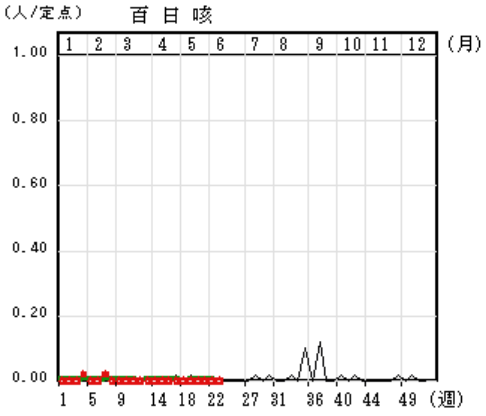
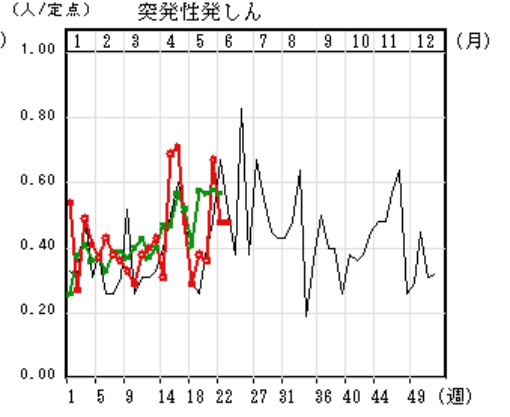
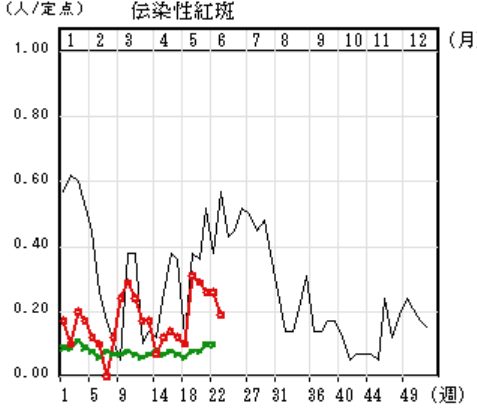
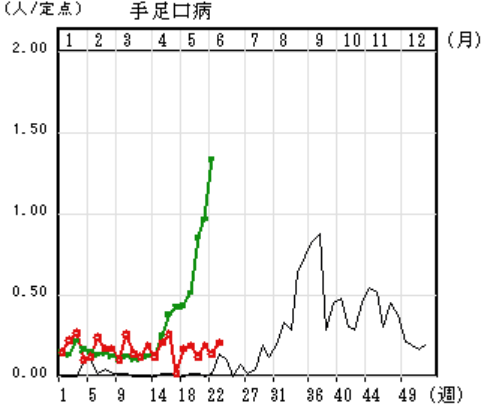
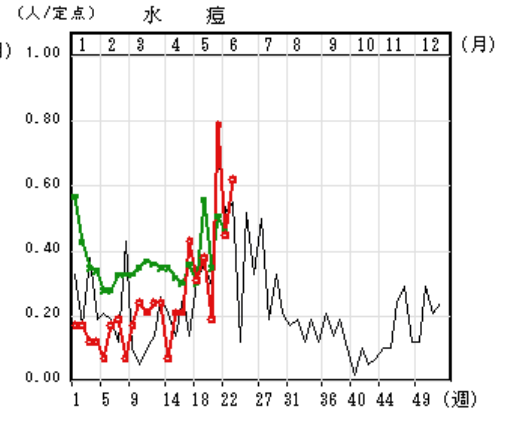
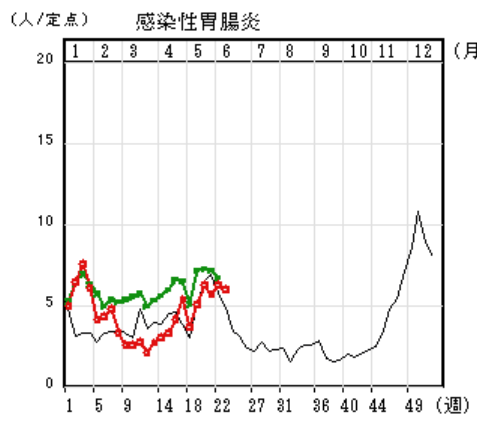
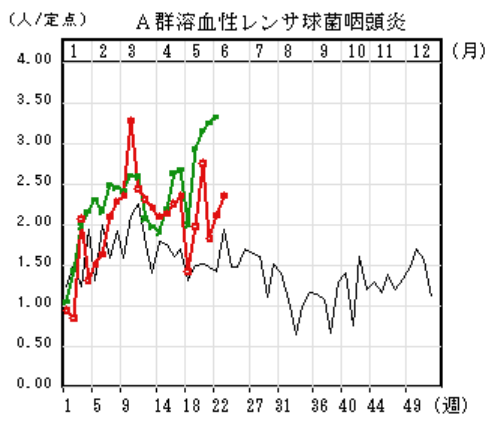
分類	二類	三類	四類	四類	四類	四類	五類	五類	五類	五類
疾病名	結核	腸管出血性大腸菌感染症	E型肝炎	A型肝炎	つつが虫病	レジオネラ症	アメーバ赤痢	カルバペネム耐性腸内細菌科細菌感染症	クロイツフェルト・ヤコブ病	劇症型溶血性レンサ球菌感染症
累積報告数	135	5	4	1	5	6	2	8	1	2

分類	五類	五類	五類
疾病名	後天性免疫不全症候群	侵襲性肺炎球菌感染症	梅毒
累積報告数	5	7	35

X インフルエンザ・小児科定点把握疾患週別推移（2017年第23週、ただし全国は前週）

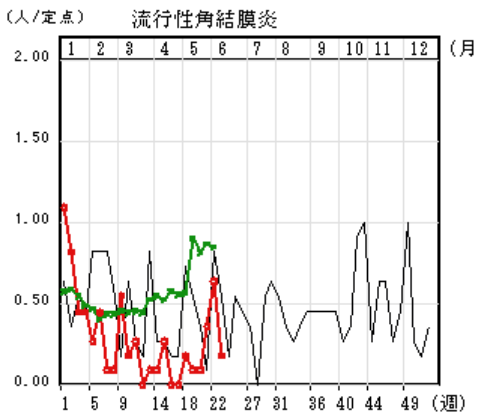
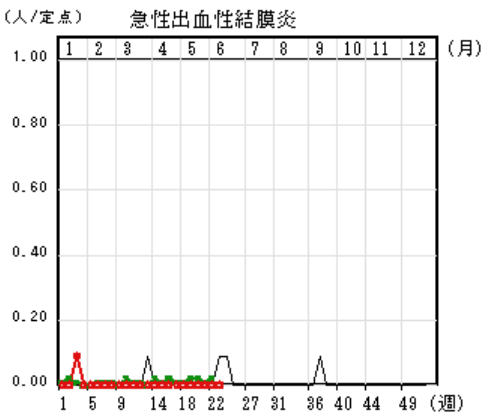
グラフの説明 ○—○は2017年青森県、——は2016年青森県、×——×は2017年全国





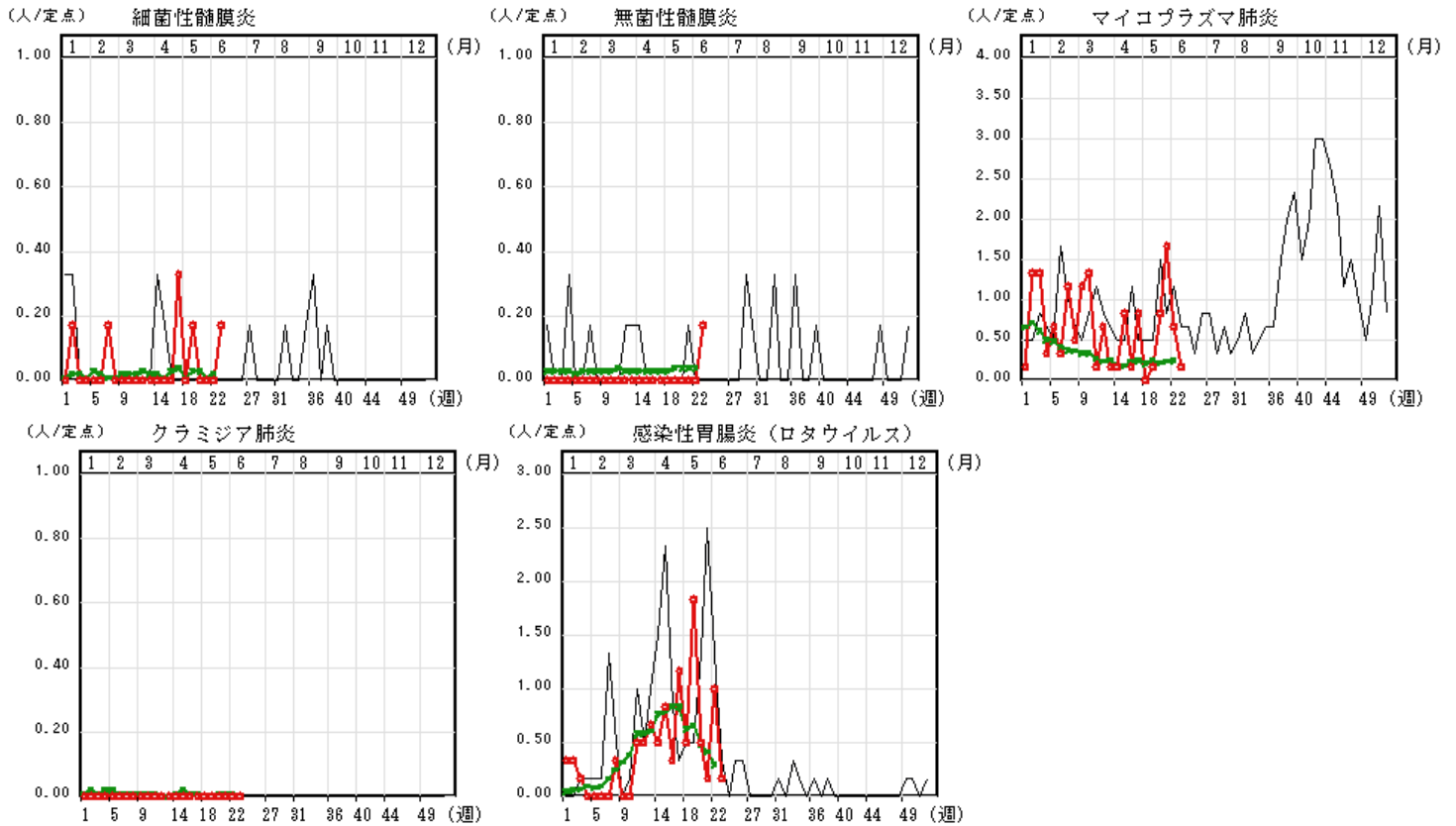
XI 眼科定点把握疾患週別推移 (2017年第23週、ただし全国は前週)

グラフの説明 ○—○は2017年青森県、——は2016年青森県、 ×—×は2017年全国



XII 基幹定点把握疾患週別推移 (2017年第23週、ただし全国は前週)

グラフの説明 ○—○は2017年青森県、——は2016年青森県、 ×—×は2017年全国



XIII 社会福祉施設等における感染性胃腸炎(疑い含む)の発生状況

「社会福祉施設等における感染症等発生時に係る報告について」(平成18年2月22日付け厚生労働省健康局長、医薬食品局長、雇用均等・児童家庭局長、社会・援護局長通知)に基づく、青森県内の社会福祉施設等における感染性胃腸炎(疑いを含む)の報告件数及び発症者数は次のとおりです。

平成29年第23週

報告はありませんでした。

平成29年報告件数及び発症者数

施設種別	月(週)	1月	2月	3月	4月	5月	6月		計 (施設別)
		1-4週	5-8週	9-12週	13-17週	18-21週	22週	23週	
介護・老人福祉関係施設	件数	0	1	0	0	0	0	0	1
	発症者数	0	12	0	0	0	0	0	12
児童・婦人関係施設等	件数	1	2	1	0	2	0	0	6
	発症者数	13	48	14	0	44	0	0	119
障害関係施設	件数	0	1	0	1	0	0	0	2
	発症者数	0	43	0	38	0	0	0	81
その他施設	件数	0	0	0	0	0	0	0	0
	発症者数	0	0	0	0	0	0	0	0
計(月別)	件数	1	4	1	1	2	0	0	9
	発症者数	13	103	14	38	44	0	0	212