



## 青森県感染症発生情報 (2018年第15週)

### I 第15週の発生動向 (2018/4/9~2018/4/15)

1. インフルエンザについては、五所川原保健所管内で**警報**が継続しています。
2. 感染性胃腸炎については、五所川原保健所管内で**警報**が発令されました。県全体の定点当たり報告数が過去5年間の同時期と比較してかなり多い状態です。
3. 流行性角結膜炎については、県全体の定点当たり報告数が過去5年間の同時期と比較してかなり多い状態です。
4. 感染性胃腸炎(ロタウイルス)については、県全体の定点当たり報告数が前週の1.17から3.33に増加しました。特にむつ保健所管内では定点当たり報告数が前週の3.00から12.00に増加しています。

### II 第15週五類感染症定点把握

※記載データは、速報値です。

青森県内の保健所管内、定点(医療機関)数、警報・注意報については青森県の感染症発生状況 TOP ページをご覧ください。

	東青 (東地方保健所+青森市保健所)		中南 (弘前保健所)		三八 (三戸地方保健所+八戸市保健所)		西北 (五所川原保健所)		上北 (上十三保健所)		下北 (むつ保健所)		青森県計		前週からの増減	
	数	人/定点	数	人/定点	数	人/定点	数	人/定点	数	人/定点	数	人/定点	数	人/定点		
小児科 内科	インフルエンザ	77	5.92	126	8.40	30	2.00	130	18.57	75	8.33	20	3.33	458	7.05	74
小児科	RSウイルス感染症	1	0.13	2	0.22			4	0.80					7	0.17	-6
	咽頭結膜熱	2	0.25	4	0.44	2	0.20	4	0.80			1	0.25	13	0.31	7
	A群溶血性連鎖球菌咽頭炎	17	2.13	25	2.78	19	1.90	10	2.00	18	3.00	8	2.00	97	2.31	40
	感染性胃腸炎	32	4.00	60	6.67	86	8.60	139	27.80	32	5.33	29	7.25	378	9.00	145
	水痘			1	0.11					6	1.00	1	0.25	8	0.19	3
	手足口病			2	0.22									2	0.05	-3
	伝染性紅斑			1	0.11									1	0.02	0
	突発性発しん	2	0.25	4	0.44	3	0.30	1	0.20	2	0.33	2	0.50	14	0.33	5
	ヘルパンギーナ					1	0.10							1	0.02	0
流行性耳下腺炎					12	1.20	2	0.40	5	0.83	1	0.25	20	0.48	-7	
眼科	急性出血性結膜炎															-1
	流行性角結膜炎	6	3.00			4	2.00			2	1.00			12	1.09	9
基幹	感染性胃腸炎(ロタウイルス)			1	1.00			3	3.00	4	4.00	12	12.00	20	3.33	13
	クラミジア肺炎															0
	細菌性髄膜炎															0
	マイコプラズマ肺炎										2	2.00		2	0.33	0
	無菌性髄膜炎															0

は警報、 は注意報。「空欄」: 患者報告無し。

## 感染症の窓

### ゴールデンウィークの海外旅行では感染症に注意しましょう

ゴールデンウィークには多くの方が海外へ渡航されます。海外では、日本にはない病気がたくさんあります。海外旅行では、時差や気候の違いなどから、様々なストレスを受けます。この結果、体の抵抗力が低下し、病気にかかりやすくなってしまいます。無理のないスケジュールを心がけ、避けられる危険を避け、楽しい旅行にしましょう。

帰国時に発熱や下痢などの症状がある方は、最寄りの検疫所にご相談ください。感染症には、潜伏期間が長いものもあり、しばらくしてから具合が悪くなる場合があります。帰国後に症状が出た方は、病院受診の際に渡航歴を必ず話してください。受診方法が分からないときには検疫所または保健所にご相談ください。

### 海外旅行での感染症対策

#### 出発前

- ・渡航先の感染症情報を収集
- ・予防接種が可能であればワクチン接種

#### 旅行中

- ・生水・氷を避ける、十分に加熱したものを食べる
- ・動物に近づかない、蚊・ダニに刺されないように注意

#### 帰国時

#### 帰国後

- ・発熱や下痢などの症状があれば検疫所に相談
- ・帰国後に発症したら、受診時に渡航歴を必ず説明

○詳しい情報はこちらをご覧ください

☞ [ゴールデンウィークにおける海外での感染症予防について \(厚生労働省 HP\)](#)

☞ [FORTH \(For Travelers' Health\) ~海外で健康に過ごすために~ \(厚生労働省検疫所 HP\)](#)

### Ⅲ 全数把握対象疾患

- ・結核（二類全数把握対象疾患）：弘前1人、三戸地方1人、上十三2人（2018年計：47人）
- ・クロイツフェルト・ヤコブ病（五類全数把握対象疾患）：八戸市1人（2018年計：2人）
- ・侵襲性肺炎球菌感染症（五類全数把握対象疾患）：弘前1人（2018年計：4人）
- ・梅毒（五類全数把握対象疾患）：弘前1人（2018年計：14人）
- ・百日咳（五類全数把握対象疾患）：八戸市1人（2018年計：13人）

### Ⅳ 病原体検出情報

報告はありませんでした。

### Ⅴ 県内インフルエンザ情報（2018年第8週～2018年第15週）

- ・第15週の患者報告数は458人で、このうち迅速診断キットによる型別が報告されているのは454人【A型：314人、B型：140人】でした。

保健所管内別報告数（人）

保健所名	8	9	10	11	12	13	14	15
東地方+青森市	274	174	221	223	172	114	79	77
弘前	315	231	192	188	135	111	94	126
三戸地方+八戸市	323	234	253	252	163	100	43	30
五所川原	215	157	133	71	80	87	91	130
上十三	219	210	159	174	162	110	54	75
むつ	125	132	114	76	58	31	23	20
合計	1471	1138	1072	984	770	553	384	458

A型（迅速診断キットによる型別）(人)

保健所名	8	9	10	11	12	13	14	15
東地方+青森市	88	45	106	150	93	72	46	51
弘前	93	72	73	97	63	69	65	102
三戸地方+八戸市	121	87	88	80	42	37	15	13
五所川原	106	78	60	24	27	52	73	103
上十三	97	77	41	56	94	48	22	31
むつ	36	28	35	37	29	14	21	14
合計	541	387	403	444	348	292	242	314

B型（迅速診断キットによる型別）(人)

保健所名	8	9	10	11	12	13	14	15
東地方+青森市	186	129	115	73	78	41	33	25
弘前	222	159	119	91	72	42	29	24
三戸地方+八戸市	199	143	160	165	116	61	28	16
五所川原	109	79	73	47	53	35	18	27
上十三	113	124	110	114	67	61	29	43
むつ	84	102	72	36	27	16	2	5
合計	913	736	649	526	413	256	139	140

年齢区分別(人)

年齢区分	8	9	10	11	12	13	14	15
～5ヶ月	5	2	1	1	1	3	2	0
～11ヶ月	15	13	6	8	12	4	9	4
1歳	68	50	47	30	28	19	17	26
2歳	82	31	42	38	25	18	10	21
3歳	72	59	58	38	39	15	16	41
4歳	87	58	67	61	35	21	20	31
5歳	74	98	75	46	34	31	26	35
6歳	75	96	72	58	32	28	16	14
7歳	77	57	39	49	40	27	11	20
8歳	65	27	55	37	26	19	0	9
9歳	56	31	31	53	39	18	10	6
10～14歳	199	157	166	158	115	53	22	36
15～19歳	69	51	48	44	24	16	13	14
20～29歳	51	34	21	35	31	21	26	19
30～39歳	81	56	60	41	54	33	29	34
40～49歳	92	61	64	62	50	48	34	26
50～59歳	80	62	60	64	40	44	27	28
60～69歳	84	82	63	66	66	61	22	30
70～79歳	73	55	44	51	41	32	31	21
80歳以上	66	58	53	44	38	42	43	43

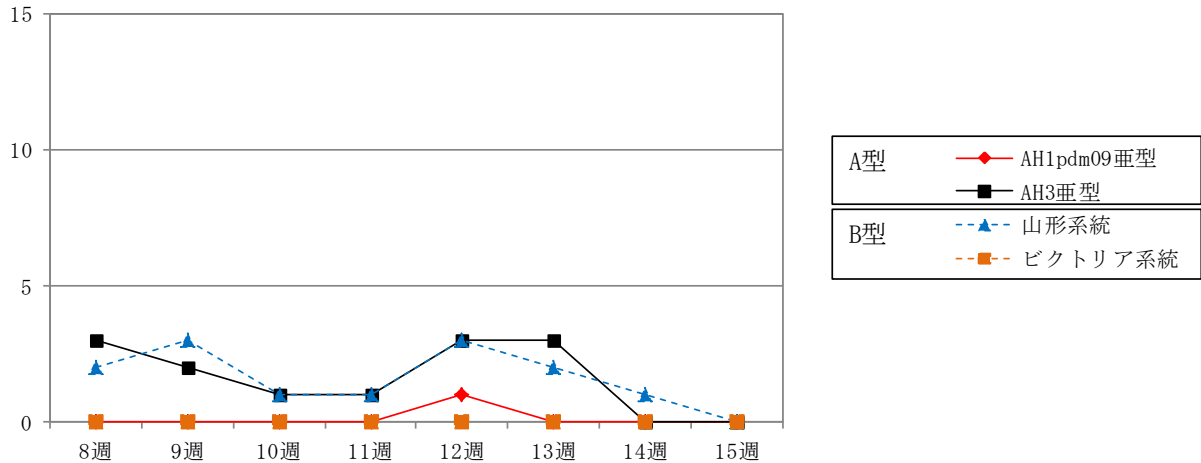
VI 県内インフルエンザウイルス検出状況（県が指定した医療機関（指定提出機関）の提出検体の検出数）

インフルエンザウイルス		2018								直近5週間 合計	2017/2018 シーズン 合計	
		8週	9週	10週	11週	12週	13週	14週	15週			
提出検体数		5	6	3	2	8	5	2 (1)	2 (2)	19 (3)	96 (3)	
検出 状況	A型	AH1pdm09亜型				1				1	14	
		AH3亜型		3	2	1	1	3	3	7	34	
	B型	山形系統		2	3	1	1	3	2	1	7	33
		ビクトリア系統									0	0
合計		5	5	2	2	7	5	1	0	15	81	

注1) 2017/2018シーズンは2017年第36週（9/4～9/10）～2018年第35週（8/27～9/2）

注2) 提出検体数に（ ）がある場合は、提出された検体のうち、現在検査中の検体数

件数 インフルエンザウイルス検出状況



VII 保健所管内別全数把握対象疾患発生状況（2018年第12週～2018年第15週）

週	期 間	東青 (東地方保健所+ 青森市保健所)	中南 (弘前保健所)	三八 (三戸地方保健所+ 八戸市保健所)	西北 (五所川原保健所)	上北 (上十三保健所)	下北 (むつ保健所)
12	H30.3.19 ~ H30.3.25		カルバペネム耐性腸内細菌科細菌感染症1人 劇症型溶血性レンサ球菌感染症1人 梅毒1人				細菌性赤痢1人
13	H30.3.26 ~ H30.4.1						
14	H30.4.2 ~ H30.4.8	カルバペネム耐性腸内細菌科細菌感染症1人	百日咳1人				
15	H30.4.9 ~ H30.4.15		侵襲性肺炎球菌感染症1人 梅毒1人	クロイツフェルト・ヤコブ病1人 百日咳1人			

VIII 結核(二類全数把握対象疾患)（2018年第12週～2018年第15週）

(人)

週	期 間	東青 (東地方保健所+ 青森市保健所)	中南 (弘前保健所)	三八 (三戸地方保健所+ 八戸市保健所)	西北 (五所川原保健所)	上北 (上十三保健所)	下北 (むつ保健所)
12	H30.3.19 ~ H30.3.25	1				1	
13	H30.3.26 ~ H30.4.1	1		1	2		
14	H30.4.2 ~ H30.4.8		1				
15	H30.4.9 ~ H30.4.15		1	1		2	

Ⅷ 全数把握対象疾患発生状況（全国-青森県）（注：発生状況は速報値であり、国内で届出のあった疾患のみを掲載しています）

全国（2018年第1週～2018年第14週までの累計）

分類	二類	三類	三類	三類	三類	三類	四類	四類	四類	四類
疾病名	結核	コレラ	細菌性赤痢	腸管出血性大腸菌感染症	腸チフス	パラチフス	E型肝炎	A型肝炎	エキノкокクス症	オウム病
累積報告数	5323	2	53	172	15	5	87	158	1	1

分類	四類	四類	四類	四類	四類	四類	四類	四類	四類	五類
疾病名	Q熱	重症熱性血小板減少症候群	つつが虫病	デング熱	日本紅斑熱	ブルセラ症	ポツリヌス症	マラリア	レジオネラ症	アメーバ赤痢
累積報告数	1	3	41	28	4	1	2	11	272	206

分類	五類	五類	五類	五類	五類	五類	五類	五類	五類	五類
疾病名	ウイルス性肝炎	カルバペネム耐性腸内細菌科細菌感染症	急性脳炎	クリプトスポリジウム症	クロイツフェルト・ヤコブ病	劇症型溶血性レンサ球菌感染症	後天性免疫不全症候群	ジアルジア症	侵襲性インフルエンザ菌感染症	侵襲性髄膜炎菌感染症
累積報告数	40	403	262	6	52	227	313	21	129	14

分類	五類	五類	五類	五類	五類	五類	五類	五類	五類	五類
疾病名	侵襲性肺炎球菌感染症	水痘（入院例）	梅毒	播種性クリプトコックス症	破傷風	バンコマイシン耐性腸球菌感染症	百日咳	風しん	麻しん	薬剤耐性アシネトバクター感染症
累積報告数	1079	89	1533	43	16	12	835	6	42	4

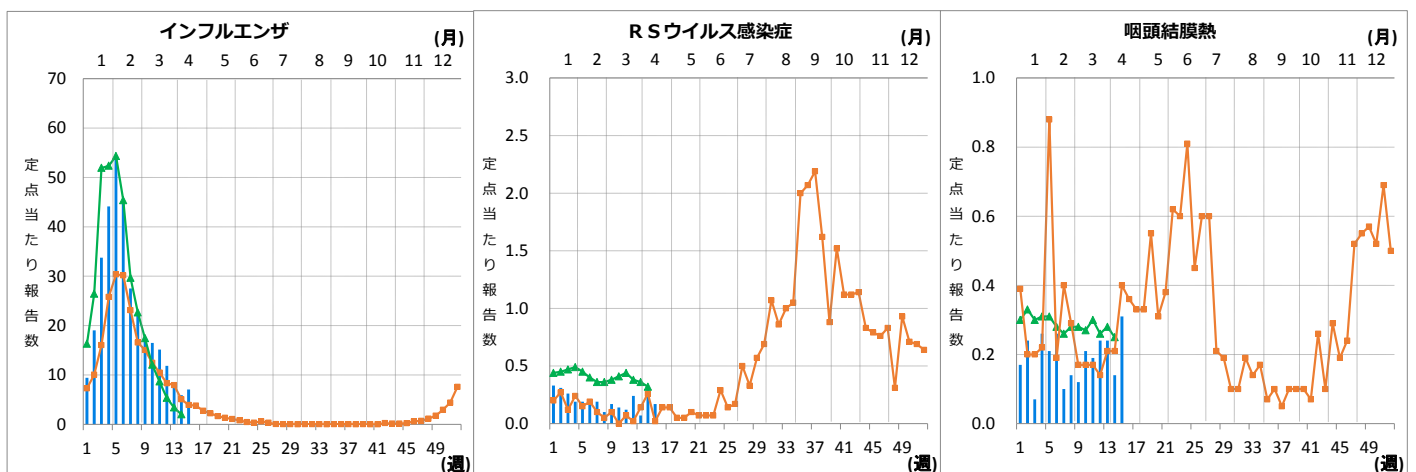
青森県（2018年第1週～2018年第15週までの累計）

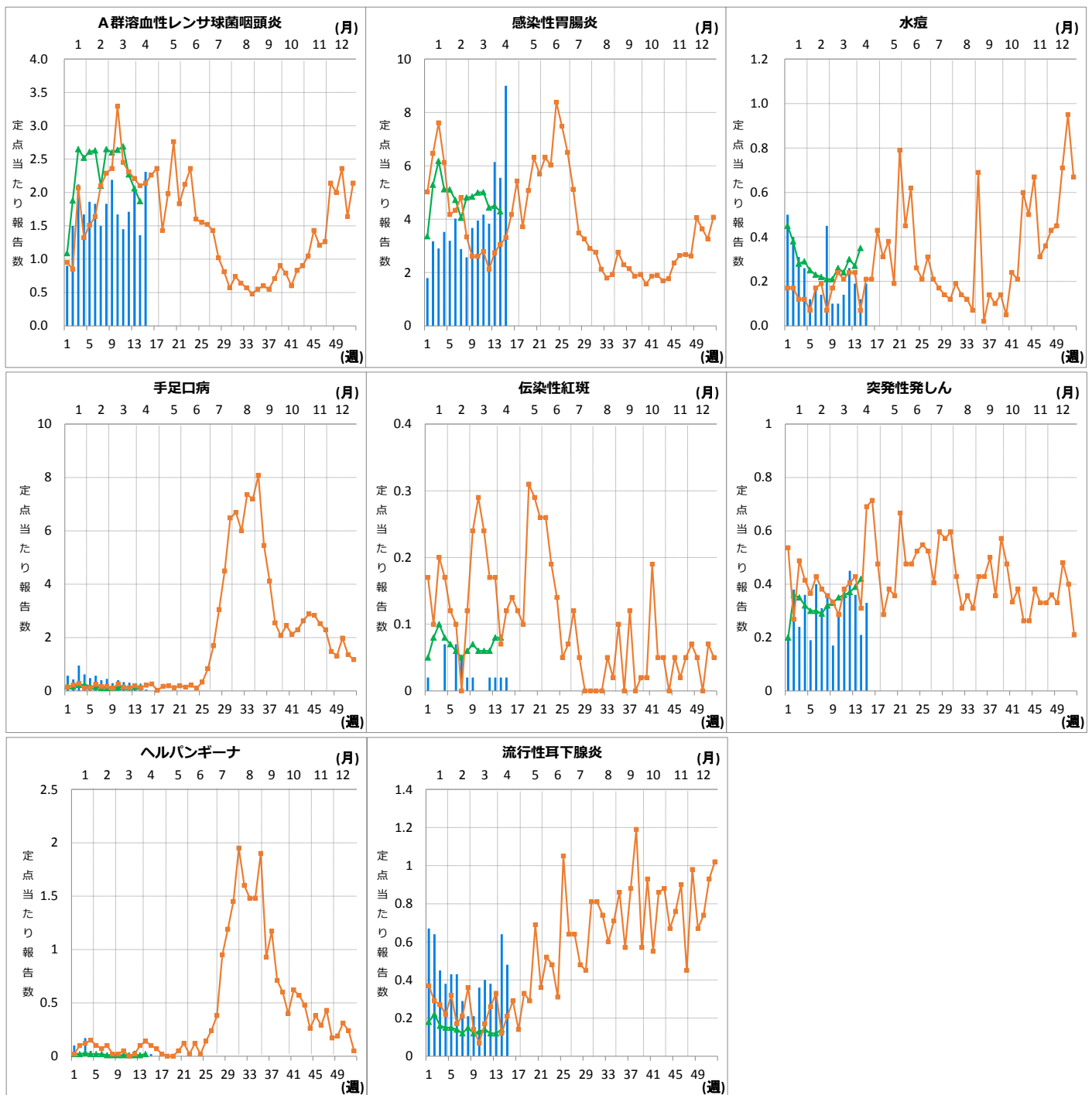
分類	二類	三類	三類	四類	四類	五類	五類	五類	五類	五類
疾病名	結核	細菌性赤痢	腸管出血性大腸菌感染症	A型肝炎	レジオネラ症	アメーバ赤痢	カルバペネム耐性腸内細菌科細菌感染症	急性脳炎	クロイツフェルト・ヤコブ病	劇症型溶血性レンサ球菌感染症
累積報告数	47	3	1	1	2	1	8	1	2	2

分類	五類	五類	五類	五類	五類	五類
疾病名	後天性免疫不全症候群	侵襲性肺炎球菌感染症	水痘（入院例）	梅毒	バンコマイシン耐性腸球菌感染症	百日咳
累積報告数	1	4	1	14	2	13

Ⅹ インフルエンザ・小児科定点把握対象疾患週別推移（2018年第15週、ただし全国は前週）

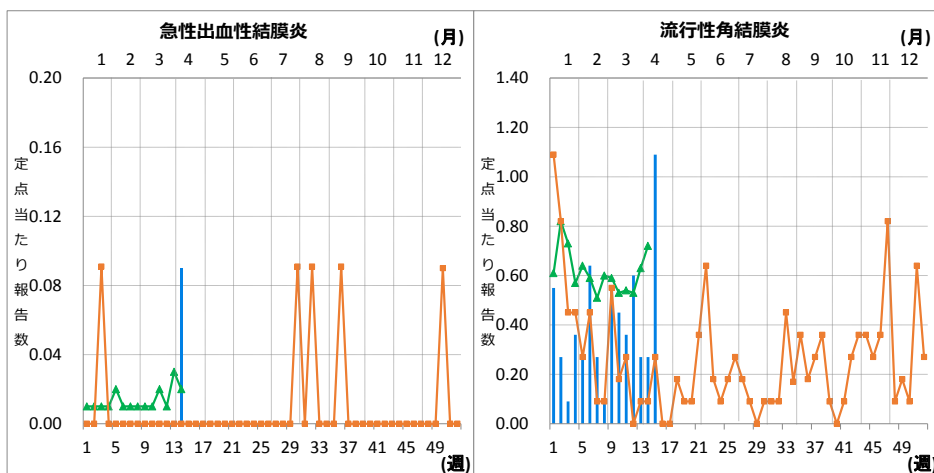
グラフの説明 ← 〓は2018年青森県、■は2017年青森県、▲は2018年全国





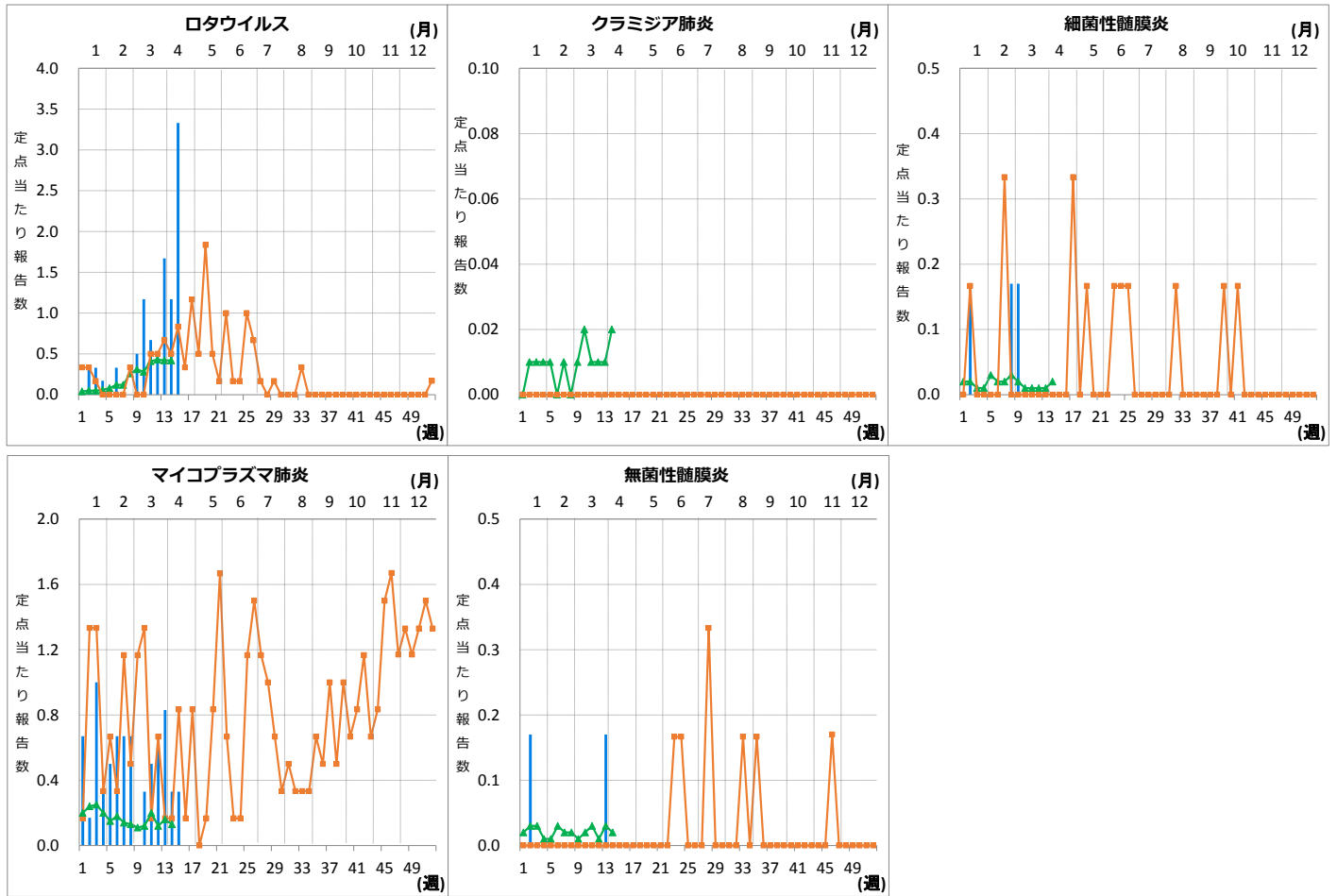
## XI 眼科定点把握対象疾患週別推移 (2018年第15週、ただし全国は前週)

グラフの説明 ← 2018年青森県、2017年青森県、2018年全国



**XII 基幹定点把握対象疾患週別推移（2018年第15週、ただし全国は前週）**

**グラフの説明** —は2018年青森県、■—■は2017年青森県、▲—▲は2018年全国



**XIII 社会福祉施設等における感染性胃腸炎（疑い含む）の発生状況**

「社会福祉施設等における感染症等発生時に係る報告について」（平成18年2月22日付け厚生労働省健康局長、医薬食品局長、雇用均等・児童家庭局長、社会・援護局長通知）に基づく、青森県内の社会福祉施設等における感染性胃腸炎（疑いを含む）の報告件数及び発症者数は次のとおりです。

平成30年第15週

報告週 (第1報)	施設種別	発症者数	管轄保健所
第15週	児童・婦人関係施設等	25	三戸地方保健所
第15週	児童・婦人関係施設等	12	むつ保健所

平成30年報告件数及び発症者数

施設種別	月(週)	月(週)						計 (施設別)
		1月 1-4週	2月 5-8週	3月 9-12週	4月 13週 14週 15週			
介護・老人福祉関係施設	件数	2	0	2	0	0	0	4
	発症者数	34	0	36	0	0	0	70
児童・婦人関係施設等	件数	0	0	0	0	0	2	2
	発症者数	0	0	0	0	0	37	37
障害関係施設	件数	1	1	0	0	0	0	2
	発症者数	22	15	0	0	0	0	37
その他施設	件数	0	0	0	0	0	0	0
	発症者数	0	0	0	0	0	0	0
計(月別)	件数	3	1	2	0	0	2	8
	発症者数	56	15	36	0	0	37	144