



青森県感染症発生情報 (2019年第12週)

I 第12週の発生動向 (2019/3/18~2019/3/24)

1. インフルエンザについては、むつ保健所管内で**警報**が、五所川原保健所管内で**注意報**が継続しています。
2. 伝染性紅斑については、弘前保健所管内で**警報**が**解除**されました。上十三保健所管内で**警報**が継続しています。県全体の定点当たり報告数が過去5年間の同時期と比較してかなり多い状態です。
3. 感染性胃腸炎については、県全体の定点当たり報告数が過去5年間の同時期と比較してやや多い状態です。

II 第12週五類感染症定点把握

※記載データは、速報値です。

青森県内の保健所管内、定点(医療機関)数、警報・注意報については青森県の感染症発生状況 TOP ページをご覧ください。

		東青 (東地方+ 青森市保健所)		中南 (弘前保健所)		三八 (三戸地方+ 八戸市保健所)		西北 (五所川原保健所)		上北 (上十三保健所)		下北 (むつ保健所)		青森県計		前週からの増減 数
		数	人/定点	数	人/定点	数	人/定点	数	人/定点	数	人/定点	数	人/定点	数	人/定点	
小児科 内科	インフルエンザ	83	6.38	63	4.20	53	3.53	96	13.71	50	5.56	273	45.50	618	9.51	-108
小児科	RSウイルス感染症			3	0.33	2	0.20	1	0.20					6	0.14	1
	咽頭結膜熱	1	0.13	1	0.11	1	0.10	6	1.20	1	0.17			10	0.24	7
	A群溶血性レコ球菌咽頭炎	10	1.25	12	1.33	26	2.60	4	0.80	32	5.33	4	1.00	88	2.10	-25
	感染性胃腸炎	49	6.13	8	0.89	85	8.50	50	10.00	24	4.00	13	3.25	229	5.45	-30
	水痘	5	0.63	1	0.11	1	0.10	4	0.80	1	0.17			12	0.29	0
	手足口病															-2
	伝染性紅斑	4	0.50	8	0.89	7	0.70	6	1.20	6	1.00	1	0.25	32	0.76	-7
	突発性発しん	1	0.13	3	0.33	2	0.20	2	0.40			1	0.25	9	0.21	-8
	ヘルパンギーナ															0
流行性耳下腺炎			6	0.67	3	0.30	2	0.40					11	0.26	5	
眼科	急性出血性結膜炎															-1
	流行性角結膜炎					1	0.50							1	0.09	-3
基幹	感染性胃腸炎(ロウウイルス)					3	3.00					3	3.00	6	1.00	5
	クラミジア肺炎															0
	細菌性髄膜炎															-1
	マイコプラズマ肺炎					1	1.00					4	4.00	5	0.83	-2
	無菌性髄膜炎															0

は警報、は注意報。「空欄」: 患者報告無し。

感染症の窓

梅毒は梅毒トレポネーマという病原菌の感染によって生じる性感染症です。主に性行為などにより皮ふや粘膜が直接接触することによって感染する場合(後天梅毒)と、罹患した母体から胎盤を通じて胎児が感染する場合(先天梅毒)があります。妊婦の感染は早産や死産、胎児の重篤な異常につながる可能性があるため、特に注意が必要です。

梅毒の症状は、第I期(感染後約3週間)に感染した場所にできもの、しこり、ただれなどができます。この症状は無治療でも軽快しますが、病原菌がなくなったわけではなく、第II期(感染後数か月)に移行すると、病原体が血液によって全身に運ばれ、手のひら、足の裏、体全体に赤い発疹が出る場合があります。

全国では梅毒患者の報告数が10年前と比べると約10倍に増えており、本県では2017年より2018年は減少しましたが依然として多い状態です(図)。

梅毒は早期の薬物治療で完治が可能です。また、完治しても、感染を繰り返すことがあります。感染の可能性のある人は必ず検査を受け、早期発見と早期治療に努めることが重要です。

○詳しい情報はこちらをご覧ください [梅毒 Q&A\(厚生労働省 HP\)](#)

梅毒 (五類全数把握対象疾患)

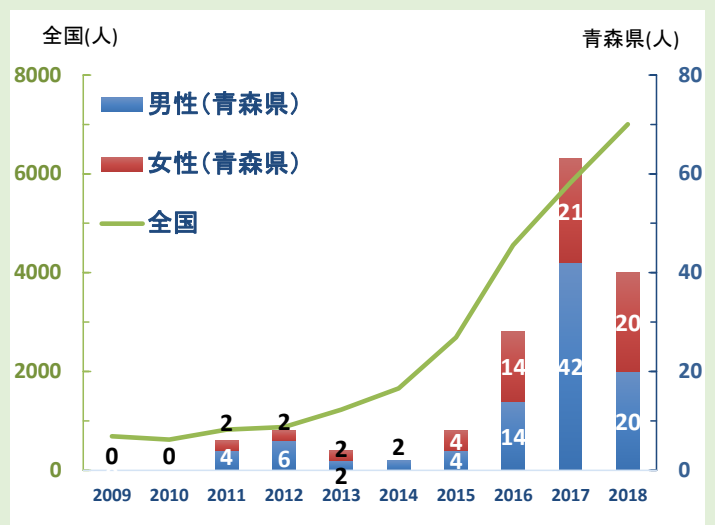


図: 青森県及び全国における梅毒患者報告数推移 (2009年~2018年)

梅毒 Q&A



Ⅲ 全数把握対象疾患

- ・結核（二類全数把握対象疾患）：八戸市1人、上十三1人、むつ1人 (2019年計：41人)
- ・クリプトスポリジウム症（五類全数把握対象疾患）：八戸市1人 (2019年計：1人)
- ・梅毒（五類全数把握対象疾患）：青森市1人 (2019年計：7人)
- ・バンコマイシン耐性腸球菌感染症（五類全数把握対象疾患）：三戸地方1人 (2019年計：3人)

Ⅳ 病原体検出情報

報告はありませんでした。

Ⅴ 県内インフルエンザ情報（2019年第5週～第12週）

- ・第12週の患者報告数は618人で、このうち迅速診断キットによる型別が報告されているのは598人【A型：596人、B型：2人】でした。

保健所管内別報告数（人）

保健所名	5	6	7	8	9	10	11	12
東地方+青森市	398	315	199	170	180	116	108	83
弘前	409	251	174	129	96	60	68	63
三戸地方+八戸市	458	365	183	160	171	121	81	53
五所川原	175	135	70	83	46	51	93	96
上十三	391	253	196	110	80	53	65	50
むつ	210	225	140	134	105	170	311	273
合計	2041	1544	962	786	678	571	726	618

A型（迅速診断キットによる型別）(人)

保健所名	5	6	7	8	9	10	11	12
東地方+青森市	395	312	198	168	180	116	108	81
弘前	409	251	174	129	96	59	68	63
三戸地方+八戸市	425	338	178	155	162	121	81	53
五所川原	173	134	70	83	45	50	93	95
上十三	360	226	183	99	77	52	62	46
むつ	198	213	134	131	103	168	301	258
合計	1960	1474	937	765	663	566	713	596

B型（迅速診断キットによる型別）(人)

保健所名	5	6	7	8	9	10	11	12
東地方+青森市								2
弘前						1		
三戸地方+八戸市					1			
五所川原	1					1		
上十三	1	1						
むつ								
合計	2	1	0	0	1	2	0	2

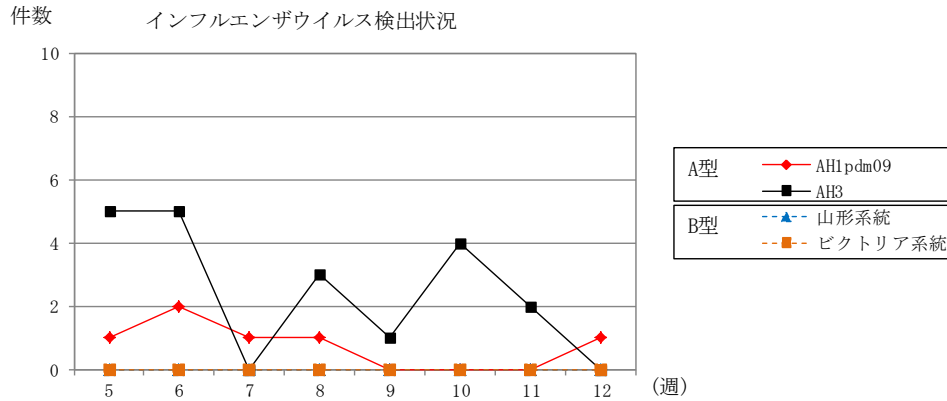
年齢区分別(人)

年齢区分	5	6	7	8	9	10	11	12
～5ヶ月	7	4	6	4	3	5	3	3
～11ヶ月	27	21	10	5	7	5	7	6
1歳	70	74	54	36	25	30	25	24
2歳	74	82	58	57	54	25	31	43
3歳	96	62	49	46	35	27	35	26
4歳	96	65	45	52	27	31	46	38
5歳	74	82	60	53	38	37	66	42
6歳	109	72	42	62	40	33	80	36
7歳	103	81	49	31	19	11	27	25
8歳	108	55	32	25	32	32	22	16
9歳	92	37	32	26	22	25	28	15
10～14歳	322	251	115	86	99	79	83	69
15～19歳	110	90	28	23	23	23	16	13
20～29歳	70	73	47	35	29	29	32	34
30～39歳	149	98	75	41	57	30	58	49
40～49歳	117	91	65	56	39	36	47	46
50～59歳	113	81	56	41	37	33	30	36
60～69歳	121	102	49	38	32	25	28	36
70～79歳	79	60	39	29	30	29	30	25
80歳以上	104	63	51	40	30	26	32	36

VI 県内インフルエンザウイルス検出状況（県が指定した医療機関（指定提出機関）の提出検体の検出数）

インフルエンザウイルス		2019								直近5週間 合計	2018/2019 シーズン 合計
		5週	6週	7週	8週	9週	10週	11週	12週		
提出検体数		7	7	2	4	1	4	2	1	12	58
A型	AH1pdm09	1	2	1	1				1	2	18
	AH3	5	5		3	1	4	2		10	37
B型	山形系統									0	0
	ビクトリア系統									0	0
合計		6	7	1	4	1	4	2	1	12	55

注）2018/2019シーズンは2018年第36週（9/3～9/9）～2019年第35週（8/26～9/1）



VII 保健所管内別全数把握対象疾患発生状況（2019年第9週～第12週）

週	東青 (東地方保健所+ 青森市保健所)	中南 (弘前保健所)	三八 (三戸地方保健所+ 八戸市保健所)	西北 (五所川原保健所)	上北 (上十三保健所)	下北 (むつ保健所)
9		アメーバ赤痢1人				百日咳1人
10	カルバペネム耐性腸内細菌科細菌感染症1人		梅毒1人 バンコマイシン耐性腸球菌感染症1人			百日咳1人
11	カルバペネム耐性腸内細菌科細菌感染症1人 侵襲性肺炎球菌感染症1人	梅毒1人	カルバペネム耐性腸内細菌科細菌感染症1人 バンコマイシン耐性腸球菌感染症1人		梅毒1人	
12	梅毒1人		クリプトスポリジウム症1人 バンコマイシン耐性腸球菌感染症1人			

- ・第11週に青森市保健所管内で侵襲性肺炎球菌感染症1人、八戸市保健所管内でカルバペネム耐性腸内細菌科細菌感染症1人、バンコマイシン耐性腸球菌感染症1人の届出がありましたので追加しました。

VIII 結核(二類全数把握対象疾患)（2019年第9週～第12週） (人)

週	東青 (東地方保健所+ 青森市保健所)	中南 (弘前保健所)	三八 (三戸地方保健所+ 八戸市保健所)	西北 (五所川原保健所)	上北 (上十三保健所)	下北 (むつ保健所)
9	2		2			
10	1		2		1	
11		2	1			
12			1		1	1

Ⅷ 全数把握対象疾患発生状況（全国-青森県）（注：発生状況は速報値であり、国内で届出のあった疾患のみを掲載しています）

全国（2019年第1週～第11週までの累計）

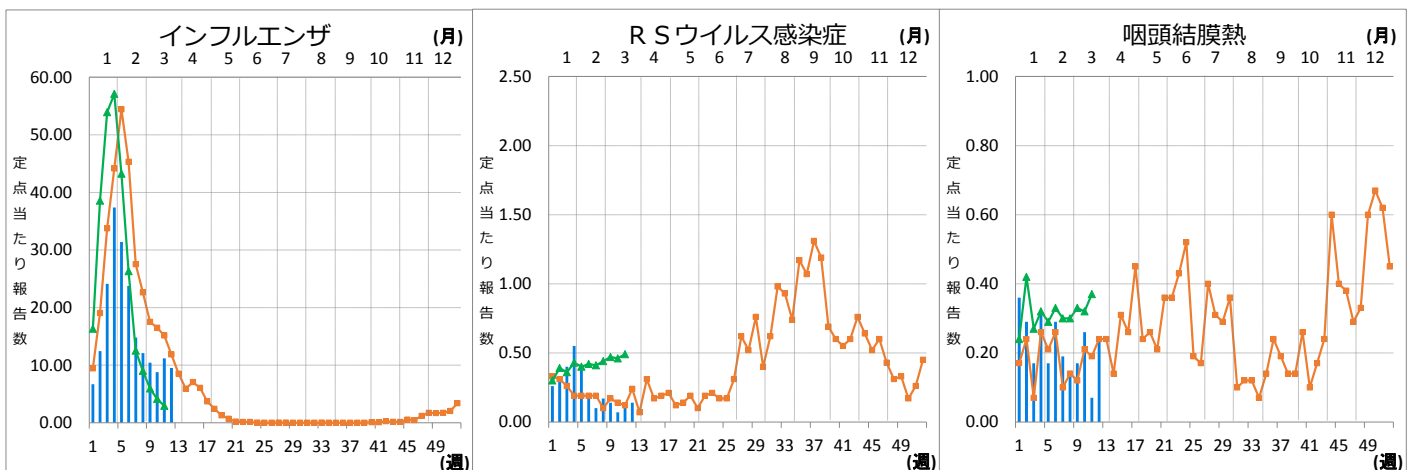
分類	二類	三類	三類	三類	三類	四類	四類	四類	四類	四類
疾病名	結核	細菌性赤痢	腸管出血性大腸菌感染症	腸チフス	パラチフス	E型肝炎	A型肝炎	エキノкокクス症	オウム病	コクシジオイデス症
累積報告数	4022	27	210	7	4	91	102	2	6	1
分類	四類	四類	四類	四類	四類	四類	四類	四類	四類	五類
疾病名	重症熱性血小板減少症候群	チクングニア熱	つつが虫病	デング熱	日本紅斑熱	ポツリヌス症	マラリア	レジオネラ症	レプトスピラ症	アメーバ赤痢
累積報告数	4	2	40	61	4	1	6	288	1	178
分類	五類	五類	五類	五類	五類	五類	五類	五類	五類	五類
疾病名	ウイルス性肝炎	カルバペネム耐性腸内細菌科細菌感染症	急性弛緩性麻痺	急性脳炎	クリプトスポリジウム症	クロイツフェルト・ヤコブ病	劇症型溶血性レンサ球菌感染症	後天性免疫不全症候群	ジアルジア症	侵襲性インフルエンザ菌感染症
累積報告数	73	384	12	298	3	33	208	216	9	141
分類	五類	五類	五類	五類	五類	五類	五類	五類	五類	五類
疾病名	侵襲性髄膜炎菌感染症	侵襲性肺炎球菌感染症	水痘（入院例）	先天性風しん症候群	梅毒	播種性クリプトコックス症	破傷風	バンコマイシン耐性腸球菌感染症	百日咳	風しん
累積報告数	14	807	84	1	1267	31	8	18	3338	937
分類	五類	五類								
疾病名	麻しん	薬剤耐性アシネトバクター感染症								
累積報告数	319	8								

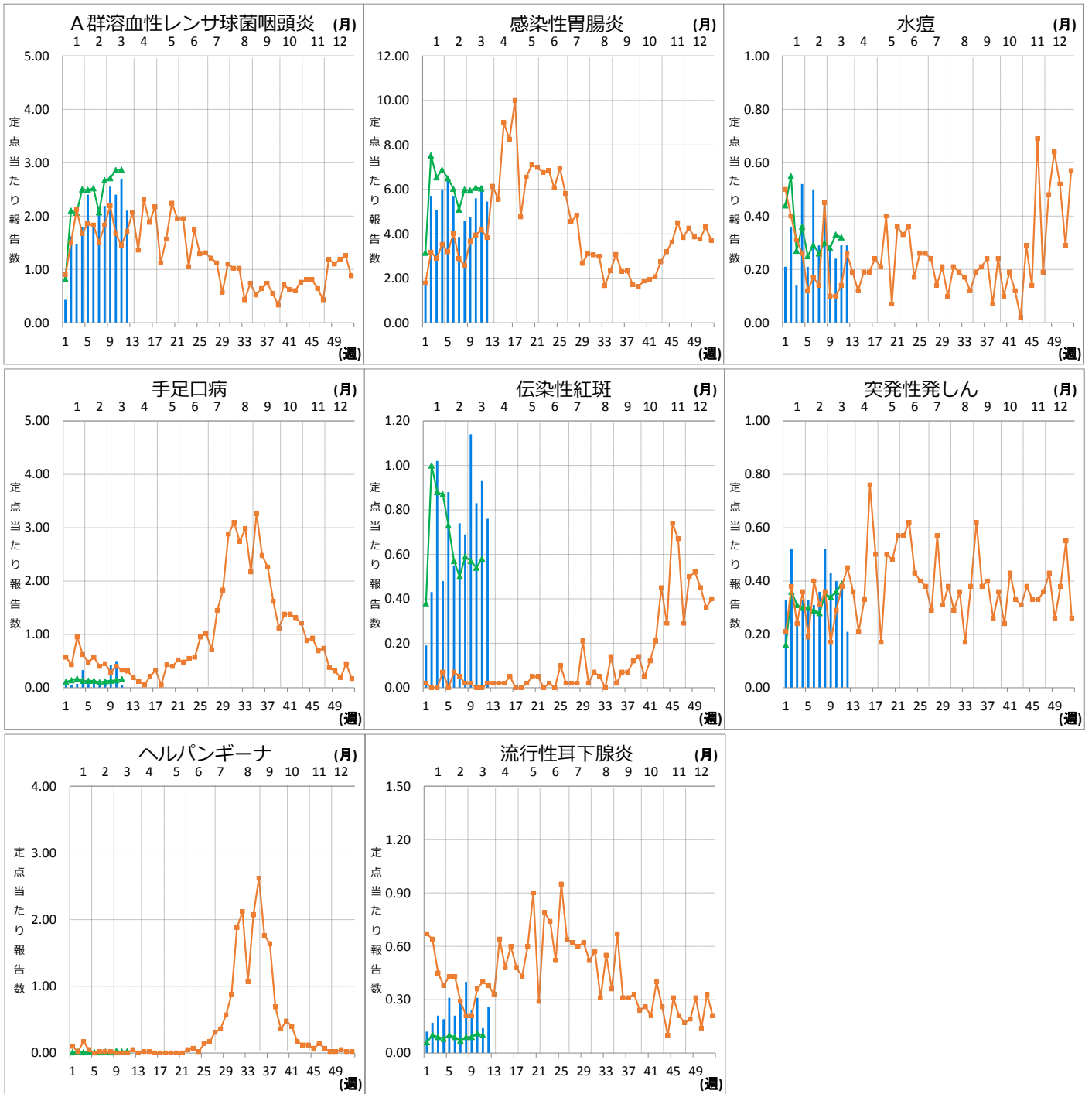
青森県（2019年第1週～第12週までの累計）

分類	二類	三類	四類	五類	五類	五類	五類	五類	五類	五類
疾病名	結核	腸管出血性大腸菌感染症	レジオネラ症	アメーバ赤痢	カルバペネム耐性腸内細菌科細菌感染症	急性脳炎	クリプトスポリジウム症	クロイツフェルト・ヤコブ病	劇症型溶血性レンサ球菌感染症	後天性免疫不全症候群
累積報告数	41	1	1	1	10	1	1	1	1	1
分類	五類	五類	五類	五類	五類					
疾病名	侵襲性インフルエンザ菌感染症	侵襲性肺炎球菌感染症	梅毒	バンコマイシン耐性腸球菌感染症	百日咳					
累積報告数	1	7	7	3	7					

Ⅹ インフルエンザ・小児科定点把握対象疾患週別推移（2019年第12週、ただし全国は前週）

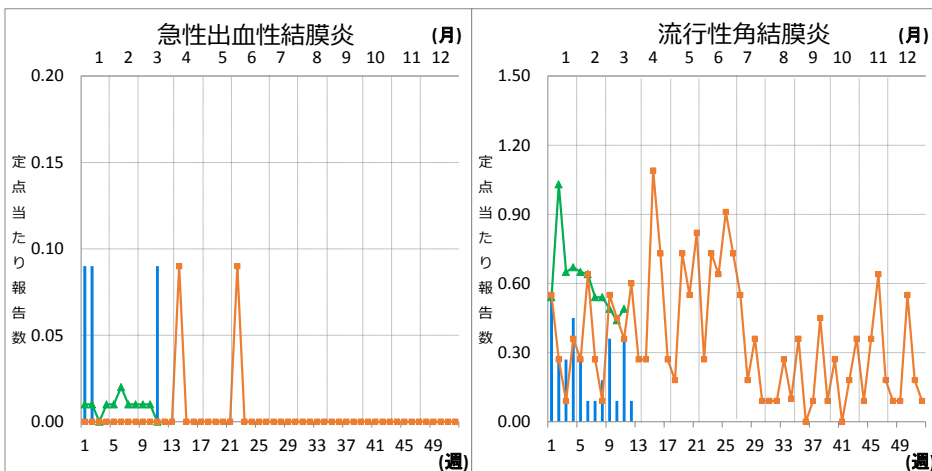
グラフの説明 ■は2019年青森県、■は2018年青森県、▲は2019年全国





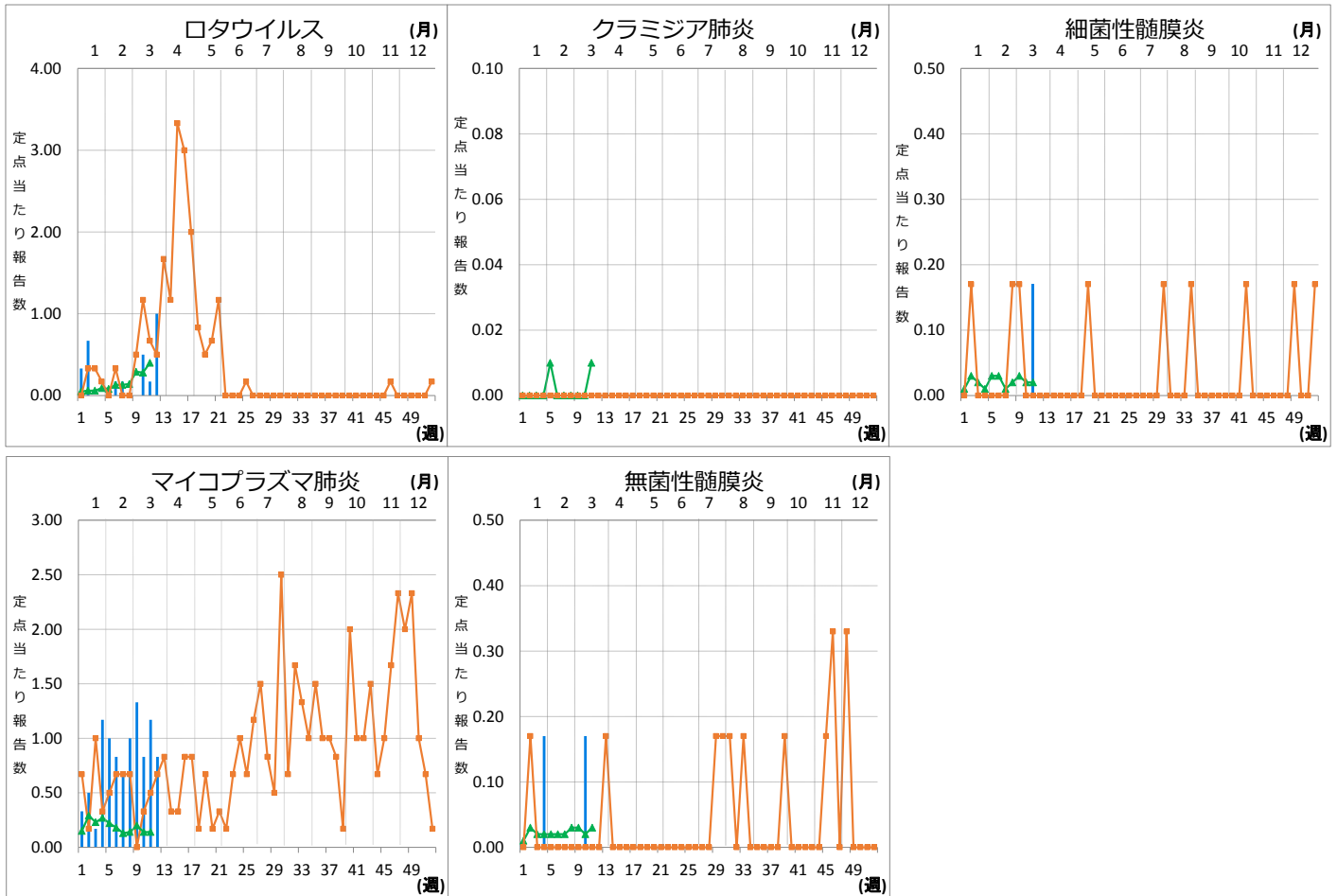
XI 眼科定点把握対象疾患週別推移 (2019年第12週、ただし全国は前週)

グラフの説明 —■— は 2019年青森県、 ■——■ は 2018年青森県、 ▲——▲ は 2019年全国



XII 基幹定点把握対象疾患週別推移（2019年第12週、ただし全国は前週）

グラフの説明 —は2019年青森県、■—■は2018年青森県、▲—▲は2019年全国



XIII 社会福祉施設等における感染性胃腸炎（疑い含む）の発生状況

「社会福祉施設等における感染症等発生時に係る報告について」（平成18年2月22日付け厚生労働省健康局長、医薬食品局長、雇用均等・児童家庭局長、社会・援護局長通知）に基づく、青森県内の社会福祉施設等における感染性胃腸炎（疑いを含む）の報告件数及び発症者数は次のとおりです。

2019年第12週

報告週 (第1報)	施設種別	発症者数	管轄保健所
第12週	児童・婦人関係施設等	17	上十三保健所

2019年報告件数及び発症者数

施設種別	月(週)	1月						計 (施設別)
		1-4週	5-8週	9週	10週	11週	12週	
介護・老人福祉関係施設	件数	1	0	1	0	0	0	2
	発症者数	29	0	24	0	0	0	53
児童・婦人関係施設等	件数	4	2	0	0	0	1	7
	発症者数	69	47	0	0	0	17	133
障害関係施設	件数	0	1	0	0	0	0	1
	発症者数	0	48	0	0	0	0	48
その他施設	件数	0	0	0	0	0	0	0
	発症者数	0	0	0	0	0	0	0
計(月別)	件数	5	3	1	0	0	1	10
	発症者数	98	95	24	0	0	17	234