



## I 第44週の発生動向 (2019/10/28~11/3)

1. 手足口病については、**上十三保健所管内**で**警報**が継続しています。弘前保健所管内の定点当たり報告数が4.11となり、警報開始基準値(5)に近づいています。県全体の定点当たり報告数が過去5年間の同時期と比較してやや多い状態です。
2. 水痘については、**五所川原保健所管内**で**注意報**が発令されました。
3. **インフルエンザ**については、県全体の定点当たり報告数が1.58と過去5年間の同時期と比較してかなり多く、流行シーズン入りの目安である1.00を上回ったことから、**流行シーズンに入った**と考えられます。特に三戸地方+八戸市保健所管内で定点当たり報告数が前週1.07から今週6.00に急増しています。  
【今週から2019/20シーズンの「V 県内インフルエンザ情報、VI 県内インフルエンザウイルス検出状況」の掲載を開始します。】
4. **流行性角結膜炎**については、県全体の定点当たり報告数が過去5年間の同時期と比較してかなり多い状態です。

## II 第44週五類定点把握対象疾患

※記載データは、速報値です。

青森県内の保健所管内、定点(医療機関)数、警報・注意報については青森県の感染症発生状況TOPページをご覧ください。

		東青 (東地方+ 青森市保健所)		中南 (弘前保健所)		三八 (三戸地方+ 八戸市保健所)		西北 (五所川原保健所)		上北 (上十三保健所)		下北 (むつ保健所)		青森県計		前週からの増減 数
		数	人/定点	数	人/定点	数	人/定点	数	人/定点	数	人/定点	数	人/定点	数	人/定点	
小児科 内科	インフルエンザ			9	0.60	90	6.00			4	0.44			103	1.58	82
小児科	RSウイルス感染症	6	0.75	9	1.00	3	0.30	12	2.40	4	0.67	1	0.25	35	0.83	-1
	咽頭結膜熱	2	0.25	1	0.11	1	0.10			1	0.17			5	0.12	-2
	A群溶血性球菌咽頭炎	9	1.13	5	0.56	10	1.00	3	0.60	8	1.33			35	0.83	14
	感染性胃腸炎	9	1.13	9	1.00	34	3.40	10	2.00	28	4.67	8	2.00	98	2.33	26
	水痘			8	0.89	3	0.30	6	1.20	2	0.33	2	0.50	21	0.50	15
	手足口病	20	2.50	37	4.11	15	1.50	17	3.40	19	3.17			108	2.57	45
	伝染性紅斑	1	0.13			4	0.40			8	1.33	1	0.25	14	0.33	-5
	突発性発疹	3	0.38	4	0.44	5	0.50	2	0.40	2	0.33	1	0.25	17	0.40	3
	ヘルパンギーナ	3	0.38	2	0.22	6	0.60	2	0.40					13	0.31	2
	流行性耳下腺炎			1	0.11	1	0.10	2	0.40					4	0.10	-2
眼科	急性出血性結膜炎															0
	流行性角結膜炎	10	5.00			1	0.50							11	1.00	-3
基幹	感染性胃腸炎(ロタウイルス)															0
	クラミジア肺炎															0
	細菌性髄膜炎															0
	マイコプラズマ肺炎					2	2.00					4	4.00	6	1.00	-1
	無菌性髄膜炎															0

は警報、は注意報。「空欄」:患者報告無し。

# 感染症の窓

## インフルエンザ (五類定点把握対象疾患) 第2回

インフルエンザは、インフルエンザウイルスに感染することによって起こる病気です。38℃以上の発熱、頭痛、関節痛、筋肉痛などの全身症状が特徴です。併せて普通の風邪のように、のどの痛み、鼻汁、咳などの症状もみられます。通常は1週間前後で軽快しますが、小児ではまれに急性脳症を発症し、高齢者や免疫力の低下している方では肺炎など重症になることがありますので注意が必要です。

重症化予防対策としては、早めにインフルエンザワクチンの接種を行いましょう。また、38℃以上の発熱と全身症状が現れたら早めに医療機関を受診しましょう。ワクチン接種は、原則的として任意接種で、全額自己負担となりますが、65歳以上の方などは予防接種法に基づく定期接種の対象になりますので、詳細については、お住まいの市町村や、かかりつけ医などにお問い合わせください。

○詳しい情報はこちらをご覧ください

☞ [インフルエンザに注意しましょう! \(青森県HP\)](#)

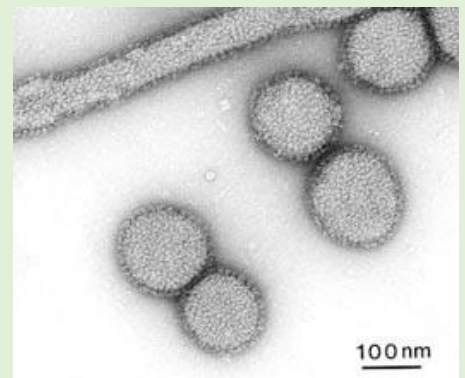


図: インフルエンザウイルスの電子顕微鏡写真

(出典: 国立感染症研究所 HP)

### Ⅲ 全数把握対象疾患

- ・ **結核**（二類全数把握対象疾患）：青森市 3 人、弘前 2 人、五所川原 1 人 （2019 年計：186 人）
- ・ **アメーバ赤痢**（五類全数把握対象疾患）：八戸市 1 人 （2019 年計：6 人）
- ・ **カルバペネム耐性腸内細菌科細菌感染症**（五類全数把握対象疾患）：青森市 1 人、上十三 1 人 （2019 年計：38 人）
- ・ **百日咳**（五類全数把握対象疾患）：八戸市 1 人 （2019 年計：45 人）

### Ⅳ 病原体検出情報 ※（ ）内は、検査材料及び検体採取日です。

急性咽喉炎患者（鼻汁、10/9）・・・ヒトライノウイルス A：むつ 1 人

### Ⅴ 県内インフルエンザ情報（2019 年第 37 週～2019 年第 44 週）

- ・ 第 44 週の患者報告数は 103 人で、このうち迅速診断キットによる型別が報告されているのは 103 人【A 型：101 人、B 型：2 人】でした。

保健所管内別報告数（人）

保健所名	37	38	39	40	41	42	43	44
東地方+青森市	1	5	3		2		1	
弘前					1		2	9
三戸地方+八戸市		3			7	7	16	90
五所川原								
上十三	1			2	7	1	1	4
むつ							1	
合計	2	8	3	2	17	8	21	103

A型（迅速診断キットによる型別）（人）

保健所名	37	38	39	40	41	42	43	44
東地方+青森市	1	5	3		2		1	
弘前					1		2	7
三戸地方+八戸市		3			7	7	16	90
五所川原								
上十三	1			2	7	1	1	4
むつ							1	
合計	2	8	3	2	17	8	21	101

B型（迅速診断キットによる型別）（人）

保健所名	37	38	39	40	41	42	43	44
東地方+青森市								
弘前								2
三戸地方+八戸市								
五所川原								
上十三								
むつ								
合計	0	0	0	0	0	0	0	2

年齢区分別（人）

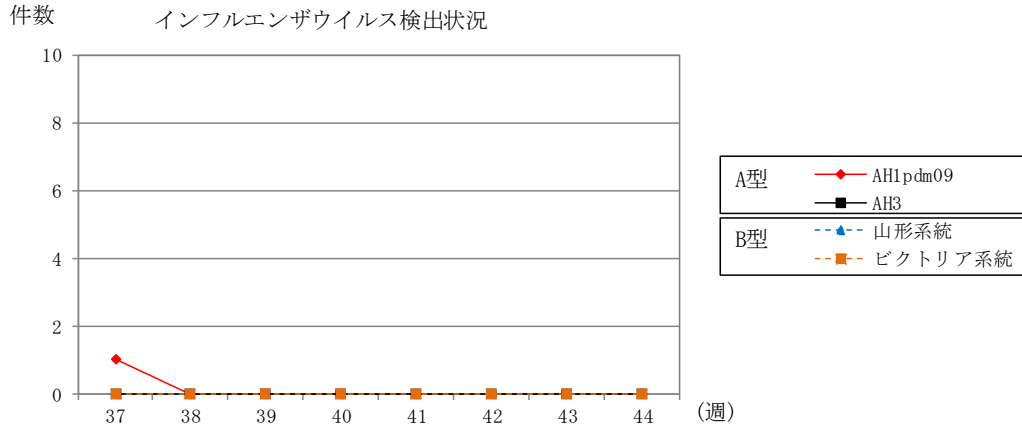
年齢区分	37	38	39	40	41	42	43	44
～5ヶ月								
～11ヶ月								1
1歳								3
2歳		1			2		2	1
3歳			1			1		7
4歳						1	2	5
5歳								8
6歳								8
7歳						1		16
8歳		1					5	13
9歳							7	5
10～14歳		3	2		7	4	2	23
15～19歳		1						
20～29歳		1			1			2
30～39歳				1	1			2
40～49歳	1						2	4
50～59歳								1
60～69歳	1	1		1	3	1		2
70～79歳					2		1	1
80歳以上					1			1

VI 県内インフルエンザウイルス検出状況（県が指定した医療機関（指定提出機関）の提出検体の検出数）

インフルエンザウイルス		2019								直近5週間 合計	2019/2020 シーズン 合計
		37週	38週	39週	40週	41週	42週	43週	44週		
提出検体数		1	0	0	0	1 (1)	0	0	0	1 (1)	2 (1)
A型	AH1pdm09	1								0	1
	AH3									0	0
B型	山形系統									0	0
	ビクトリア系統									0	0
合計		1	0	0	0	0	0	0	0	0	1

注1) 2019/2020シーズンは2019年第36週（9/2～9/8）～2020年第35週（8/24～8/30）

注2) 提出検体数の（ ）内の数は、現在検査中の検体数



VII 保健所管内別全数把握対象疾患発生状況（2019年第41週～第44週）

週	東青 (東地方保健所+ 青森市保健所)	中南 (弘前保健所)	三八 (三戸地方保健所+ 八戸市保健所)	西北 (五所川原保健所)	上北 (上十三保健所)	下北 (むつ保健所)
41	カルバペネム耐性腸内細菌科細菌感染症2人 侵袭性肺炎球菌感染症1人	カルバペネム耐性腸内細菌科細菌感染症1人	百日咳3人		腸管出血性大腸菌感染症2人 百日咳1人	梅毒1人
42		劇症型溶血性レンサ球菌感染症1人 梅毒1人	梅毒1人	レジオネラ症1人	百日咳1人	百日咳1人
43			つつが虫病1人 百日咳1人			
44	カルバペネム耐性腸内細菌科細菌感染症1人		アメーバ赤痢1人 百日咳1人		カルバペネム耐性腸内細菌科細菌感染症1人	

・第43週に八戸市保健所管内で百日咳1人の届出がありましたので追加しました。

VIII 結核(二類全数把握対象疾患)（2019年第41週～第44週） (人)

週	東青 (東地方保健所+ 青森市保健所)	中南 (弘前保健所)	三八 (三戸地方保健所+ 八戸市保健所)	西北 (五所川原保健所)	上北 (上十三保健所)	下北 (むつ保健所)
41					1	
42			2			
43	2	1				
44	3	2		1		

**IX 全数把握対象疾患発生状況（全国-青森県）**（注：発生状況は速報値であり、国内で届出のあった疾患のみを掲載しています）

全国（2019年第1週～第43週までの累計）

分類	二類	三類	三類	三類	三類	三類	四類	四類	四類	四類
疾病名	結核	コレラ	細菌性赤痢	腸管出血性大腸菌感染症	腸チフス	パラチフス	E型肝炎	A型肝炎	エキノкокクス症	オウム病
累積報告数	17474	4	82	3261	34	14	413	383	16	13

分類	四類	四類	四類	四類	四類	四類	四類	四類	四類	四類
疾病名	回帰熱	コクシジオイデス症	ジカウィルス感染症	重症熱性血小板減少症候群	チクングニア熱	つつが虫病	デング熱	日本紅斑熱	日本脳炎	ブルセラ症
累積報告数	5	2	1	96	43	95	400	266	6	2

分類	四類	四類	四類	四類	四類	四類	五類	五類	五類	五類
疾病名	ポツリヌス症	マラリア	ライム病	類鼻疽	レジオネラ症	レプトスピラ症	アメーバ赤痢	ウイルス性肝炎	カルバペネム耐性腸内細菌科細菌感染症	急性弛緩性麻痺
累積報告数	1	47	14	2	1957	26	712	275	1831	63

分類	五類	五類	五類	五類	五類	五類	五類	五類	五類	五類
疾病名	急性脳炎	クリプトスポリジウム症	クロイツフェルト・ヤコブ病	劇症型溶血性レンサ球菌感染症	後天性免疫不全症候群	ジアルジア症	侵襲性インフルエンザ菌感染症	侵襲性髄膜炎菌感染症	侵襲性肺炎球菌感染症	水痘（入院例）
累積報告数	715	19	157	742	974	40	462	41	2571	390

分類	五類	五類	五類	五類	五類	五類	五類	五類	五類	五類
疾病名	先天性風しん症候群	梅毒	播種性クリプトコックス症	破傷風	バンコマイシン耐性腸球菌感染症	百日咳	風しん	麻しん	薬剤耐性アシネトバクター感染症	
累積報告数	3	5467	121	105	60	14357	2245	725	24	

青森県（2019年第1週～第44週までの累計）

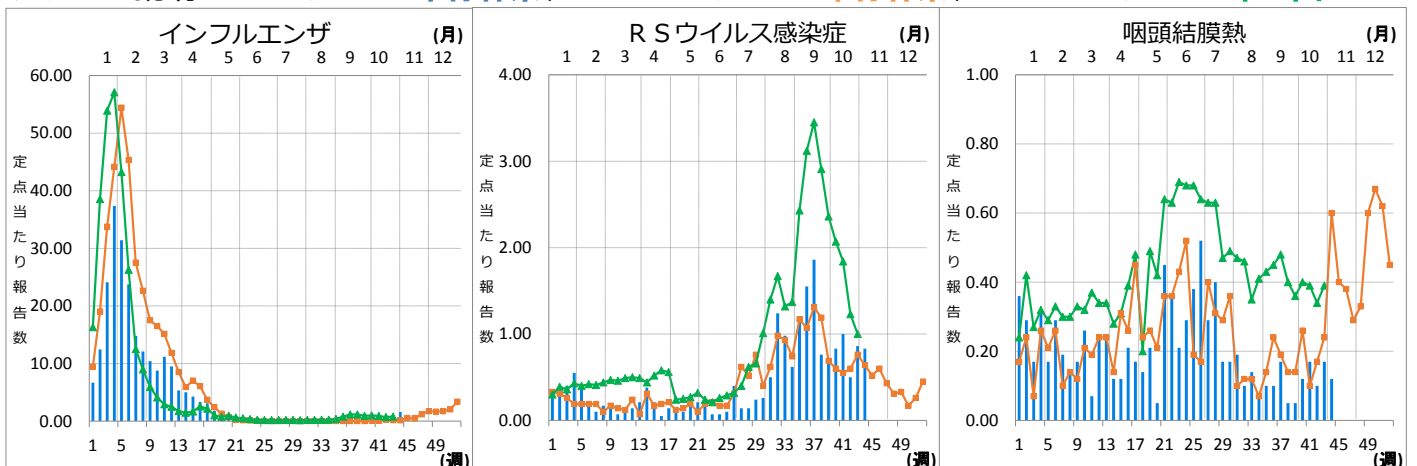
分類	二類	三類	四類	四類	四類	四類	四類	五類	五類	五類
疾病名	結核	腸管出血性大腸菌感染症	E型肝炎	A型肝炎	コクシジオイデス症	つつが虫病	レジオネラ症	アメーバ赤痢	ウイルス性肝炎	カルバペネム耐性腸内細菌科細菌感染症
累積報告数	186	21	1	1	1	8	11	6	1	38

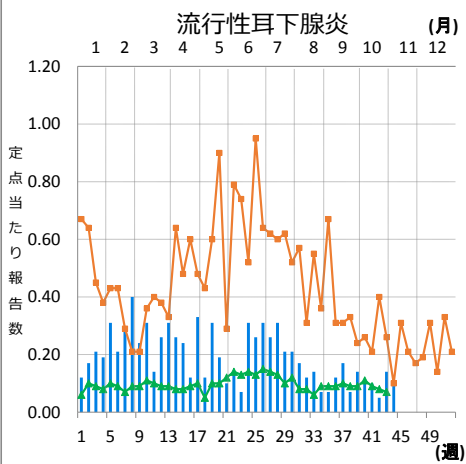
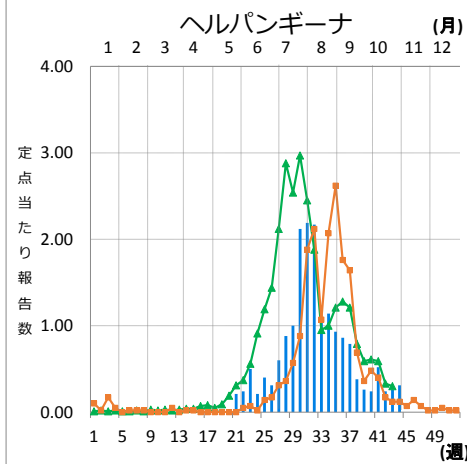
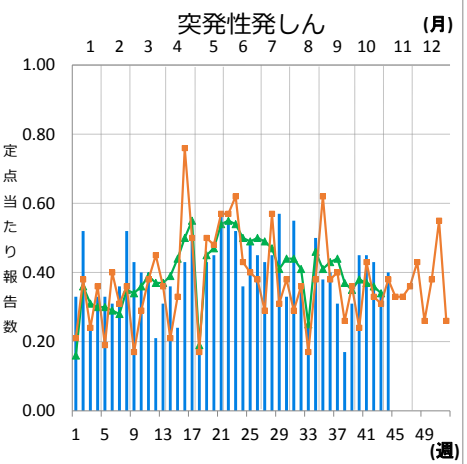
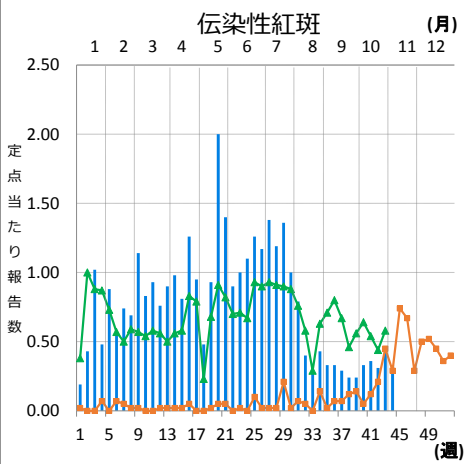
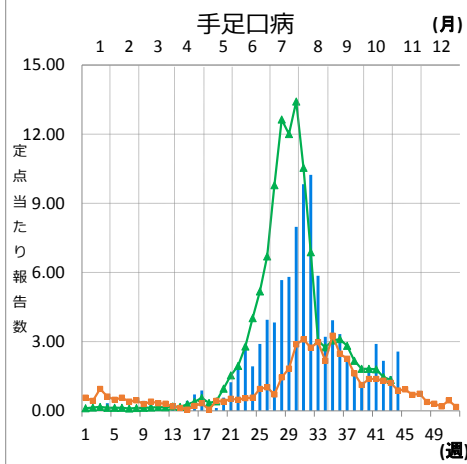
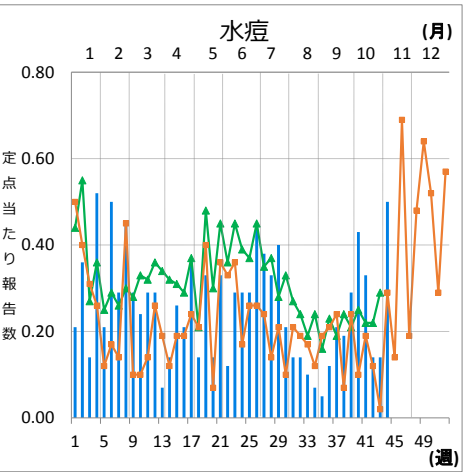
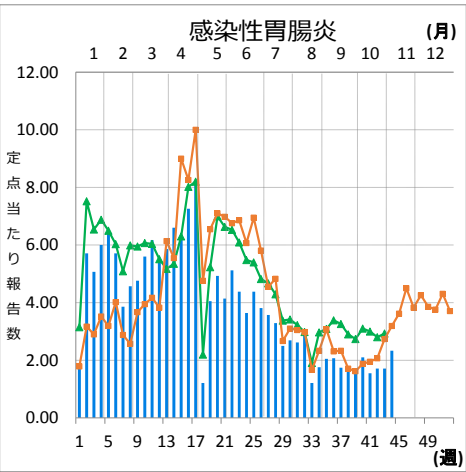
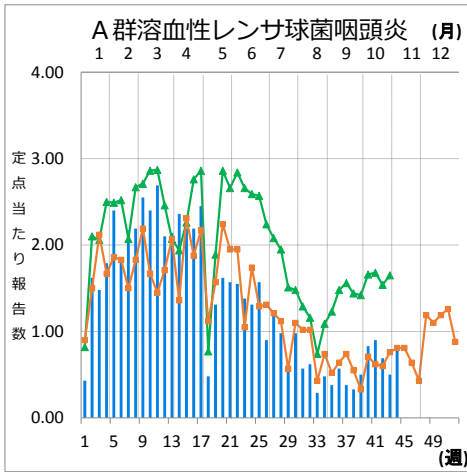
分類	五類	五類	五類	五類	五類	五類	五類	五類	五類	五類
疾病名	急性脳炎	クリプトスポリジウム症	クロイツフェルト・ヤコブ病	劇症型溶血性レンサ球菌感染症	後天性免疫不全症候群	侵襲性インフルエンザ菌感染症	侵襲性肺炎球菌感染症	水痘（入院例）	梅毒	破傷風
累積報告数	2	2	1	8	2	2	13	1	27	2

分類	五類	五類
疾病名	バンコマイシン耐性腸球菌感染症	百日咳
累積報告数	5	45

**X インフルエンザ・小児科定点把握対象疾患週別推移（2019年第44週、ただし全国は前週）**

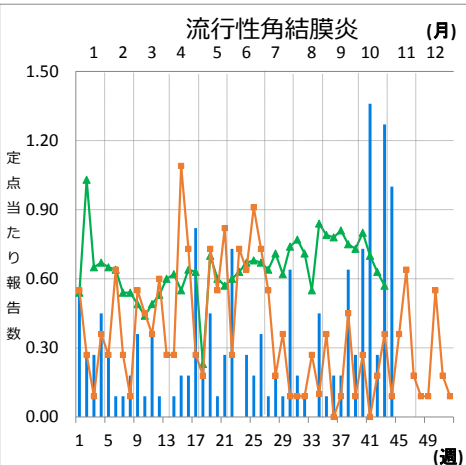
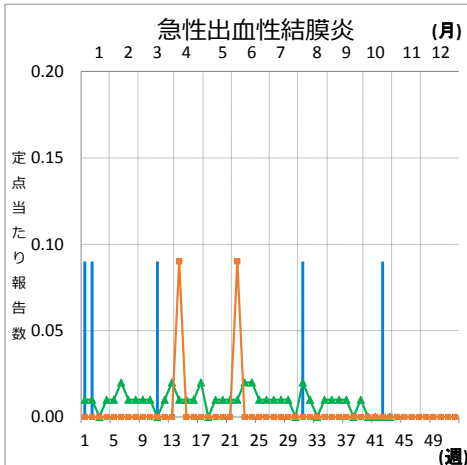
グラフの説明 は2019年青森県、 は2018年青森県、 は2019年全国





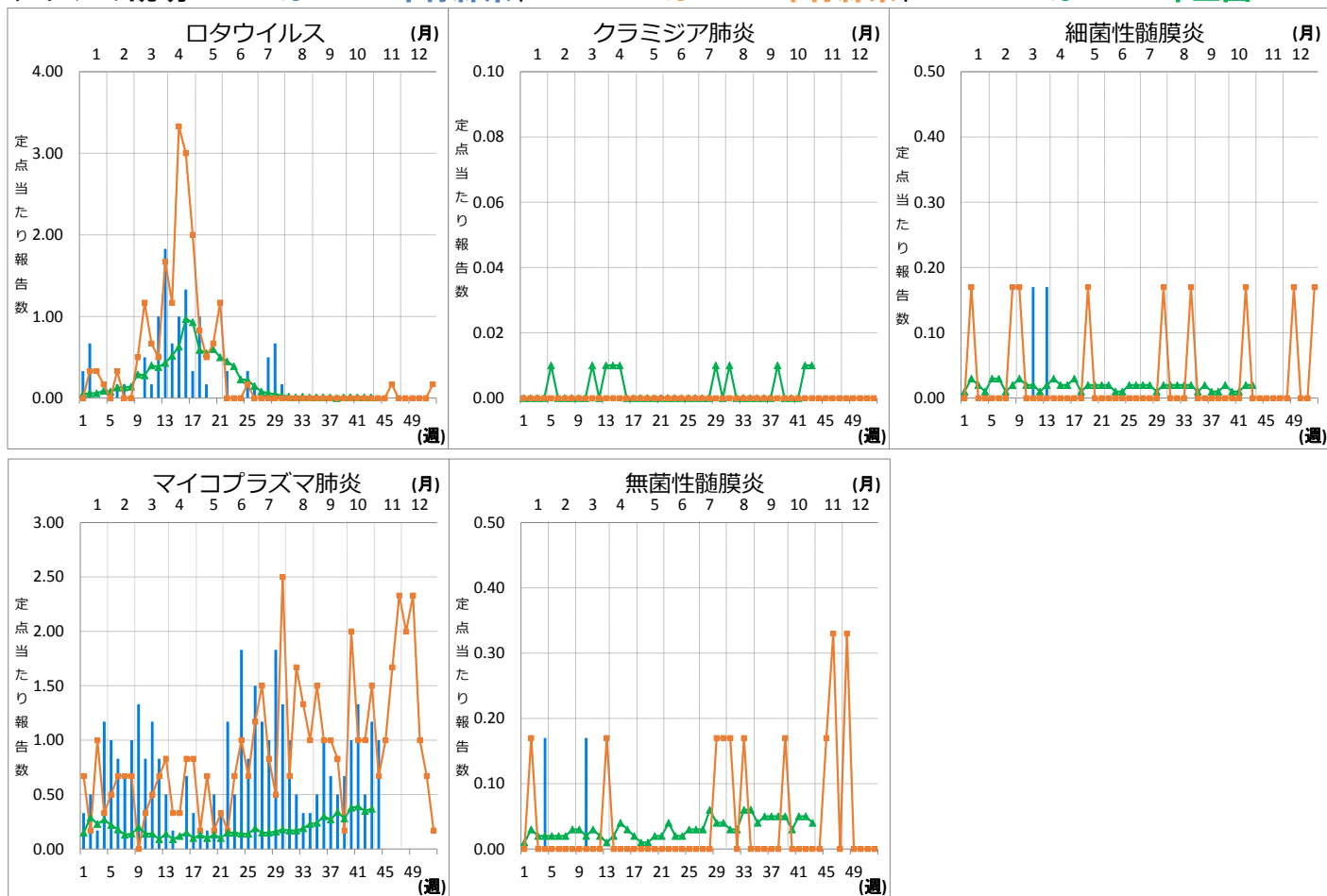
## XI 眼科定点把握対象疾患週別推移 (2019年第44週、ただし全国は前週)

グラフの説明 は2019年青森県、 は2018年青森県、 は2019年全国



**XII 基幹定点把握対象疾患週別推移（2019年第44週、ただし全国は前週）**

**グラフの説明** ← **—**は2019年青森県、**■—■**は2018年青森県、**▲—▲**は2019年全国



**XIII 社会福祉施設等における感染性胃腸炎（疑い含む）の発生状況**

「社会福祉施設等における感染症等発生時に係る報告について」（平成18年2月2日付け厚生労働省健康局長、医薬食品局長、雇用均等・児童家庭局長、社会・援護局長通知）に基づく、青森県内の社会福祉施設等における感染性胃腸炎（疑いを含む）の報告件数及び発症者数は次のとおりです。

2019年第44週

報告はありませんでした。

2019年報告件数及び発症者数

施設種別	月(週)	1月	2月	3月	4月	5月	6月	7月	8月	9月	10月	11月	計 (施設別)
		1-4週	5-8週	9-13週	14-17週	18-21週	22-26週	27-30週	31-34週	35-39週	40-43週	44週	
介護・老人福祉関係施設	件数	1	0	1	1	0	0	0	0	1	0	0	4
	発症者数	29	0	24	89	0	0	0	0	13	0	0	155
児童・婦人関係施設等	件数	4	2	1	3	2	0	0	1	0	0	0	13
	発症者数	69	47	17	53	14	0	0	8	0	0	0	208
障害関係施設	件数	0	1	0	1	0	0	0	0	0	0	0	2
	発症者数	0	48	0	18	0	0	0	0	0	0	0	66
その他施設	件数	0	0	0	0	0	0	0	0	0	0	0	0
	発症者数	0	0	0	0	0	0	0	0	0	0	0	0
計(月別)	件数	5	3	2	5	2	0	0	1	1	0	0	19
	発症者数	98	95	41	160	14	0	0	8	13	0	0	429