



I 第45週の発生動向 (2019/11/4~11/10)

1. 手足口病については、上十三保健所管内で**警報**が継続しています。弘前保健所管内の定点当たり報告数が4.11となり、警報開始基準値(5)に近づいています。県全体の定点当たり報告数が過去5年間の同時期と比較してやや多い状態です。
2. 水痘については、五所川原保健所管内で**注意報**が**解除**されました。
3. インフルエンザについては、県全体の定点当たり報告数が過去5年間の同時期と比較してかなり多い状態です。
4. 流行性角結膜炎については、県全体の定点当たり報告数が過去5年間の同時期と比較してかなり多い状態です。

II 第45週五類定点把握対象疾患

※記載データは、速報値です。

青森県内の保健所管内、定点(医療機関)数、警報・注意報については青森県の感染症発生状況TOPページをご覧ください。

		東青 (東地方+青森市保健所)		中南 (弘前保健所)		三八 (三戸地方+八戸市保健所)		西北 (五所川原保健所)		上北 (上十三保健所)		下北 (むつ保健所)		青森県計		前週からの増減 数
		数	人/定点	数	人/定点	数	人/定点	数	人/定点	数	人/定点	数	人/定点	数	人/定点	
小児科 内科	インフルエンザ	7	0.54	6	0.40	137	9.13	2	0.29	9	1.00			161	2.48	58
	RSウイルス感染症	11	1.38	7	0.78	6	0.60	6	1.20	5	0.83			35	0.83	0
小児科	咽頭結膜熱					2	0.20	1	0.20	1	0.17			4	0.10	-1
	A群溶血性連鎖球菌咽頭炎	1	0.13	10	1.11	4	0.40	7	1.40	11	1.83			33	0.79	-2
	感染性胃腸炎	18	2.25	6	0.67	11	1.10	12	2.40	10	1.67	5	1.25	62	1.48	-36
	水痘			4	0.44	2	0.20							6	0.14	-15
	手足口病	12	1.50	37	4.11	33	3.30	19	3.80	14	2.33	2	0.50	117	2.79	9
	伝染性紅斑	1	0.13							2	0.33	1	0.25	4	0.10	-10
	突発性発しん	3	0.38	3	0.33	2	0.20	1	0.20	1	0.17			10	0.24	-7
	ヘルパンギーナ					5	0.50			5	0.83			10	0.24	-3
	流行性耳下腺炎							1	0.20	1	0.17			2	0.05	-2
	眼科	急性出血性結膜炎														
流行性角結膜炎		8	4.00			2	1.00							10	0.91	-1
基幹	感染性胃腸炎(ロタウイルス)															0
	クラミジア肺炎															0
	細菌性髄膜炎															0
	マイコプラズマ肺炎											6	6.00	6	1.00	0
	無菌性髄膜炎															0

■は警報、■は注意報。「空欄」:患者報告無し。

# 感染症の窓

## 梅毒 (五類全数把握対象疾患) 第2回

梅毒は、梅毒トレポネーマという病原菌の感染によって生じる性感染症です。主に性行為などにより皮ふや粘膜が直接接触して感染する場合と、罹患した母体から胎盤を通じて胎児が感染する場合(先天梅毒)があります。**妊婦の感染は、早産や死産、胎児の重篤な異常につながる**ので、特に注意が必要です。

梅毒の症状は、第I期(感染後約3週間)では、感染した部位にしこりなどができることがあります。また、治療をしないで第II期(感染後数か月)に移行すると、病原菌が血液によって全身に運ばれ、手のひら、足の裏、体全体に赤い発疹が出る場合があります。

本県の梅毒患者報告数は、現行集計上では2017年が過去最多であり、本年は過去2番目に多かった2018年と同程度になっています(図)。

**梅毒は、早期の薬物治療で完治が可能ですが、治療しないと病原菌が体内に残り、長期間の経過で脳や心臓に重大な合併症を起こすことがあります。**

感染の可能性のある人は必ず検査を受け、早期発見と早期治療に努めましょう。

○詳しい情報はこちらをご覧ください [梅毒とは\(国立感染症研究所HP\)](#)

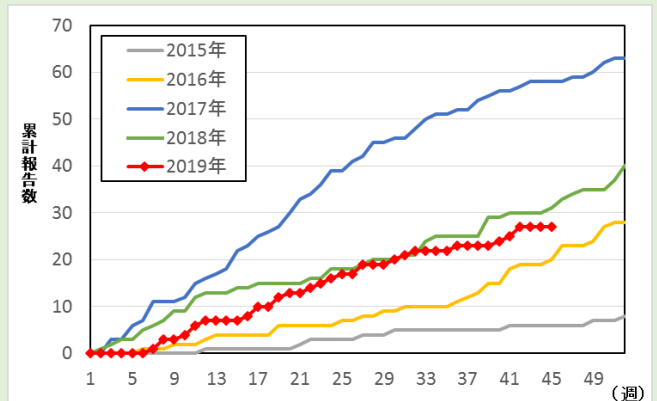


図: 青森県における梅毒患者累計報告数 (2015年~2019年第45週)



### Ⅲ 全数把握対象疾患

- ・結核（二類全数把握対象疾患）：弘前1人、五所川原2人 (2019年計：190人)
- ・細菌性赤痢（三類全数把握対象疾患）：青森市1人 (2019年計：1人)
- ・劇症型溶血性レンサ球菌感染症（五類全数把握対象疾患）：弘前1人 (2019年計：9人)
- ・侵襲性肺炎球菌感染症（五類全数把握対象疾患）：弘前1人 (2019年計：14人)

### Ⅳ 病原体検出情報

報告はありませんでした。

### Ⅴ 県内インフルエンザ情報（2019年第38週～2019年第45週）

- ・第45週の患者報告数は161人で、このうち迅速診断キットによる型別が報告されているのは152人【A型：152人、B型：0人】でした。

保健所管内別報告数（人）

週 保健所名	38	39	40	41	42	43	44	45
東地方+青森市	5	3		2		1		7
弘前				1		2	9	6
三戸地方+八戸市	3			7	7	16	90	137
五所川原								2
上十三			2	7	1	1	4	9
むつ						1		
合計	8	3	2	17	8	21	103	161

A型（迅速診断キットによる型別）(人)

週 保健所名	38	39	40	41	42	43	44	45
東地方+青森市	5	3		2		1		7
弘前				1		2	7	6
三戸地方+八戸市	3			7	7	16	90	128
五所川原								2
上十三			2	7	1	1	4	9
むつ						1		
合計	8	3	2	17	8	21	101	152

B型（迅速診断キットによる型別）(人)

週 保健所名	38	39	40	41	42	43	44	45
東地方+青森市								
弘前							2	
三戸地方+八戸市								
五所川原								
上十三								
むつ								
合計	0	0	0	0	0	0	2	0

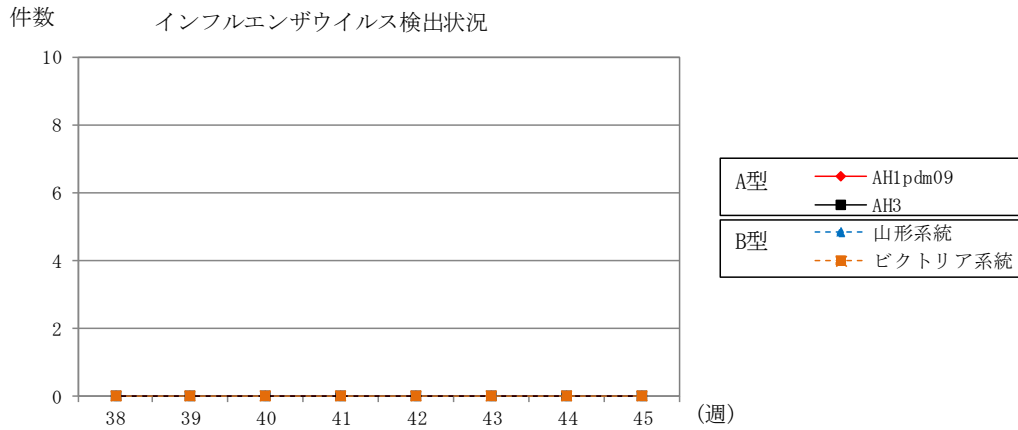
年齢区分別(人)

週 年齢区分	38	39	40	41	42	43	44	45
～5ヶ月								
～11ヶ月							1	
1歳							3	5
2歳	1			2		2	1	2
3歳		1			1		7	9
4歳					1	2	5	11
5歳							8	11
6歳							8	12
7歳					1		16	10
8歳	1					5	13	17
9歳						7	5	15
10～14歳	3	2		7	4	2	23	32
15～19歳	1							3
20～29歳	1			1			2	6
30～39歳			1	1			2	9
40～49歳						2	4	13
50～59歳							1	2
60～69歳	1		1	3	1		2	2
70～79歳				2		1	1	
80歳以上				1			1	2

## VI 県内インフルエンザウイルス検出状況（県が指定した医療機関（指定提出機関）の提出検体の検出数）

インフルエンザウイルス		2019								直近5週間 合計	2019/2020 シーズン 合計
		38週	39週	40週	41週	42週	43週	44週	45週		
提出検体数		0	0	0	1	0	0	0	0	1	2
A型	AH1pdm09									0	1
	AH3									0	0
B型	山形系統									0	0
	ビクトリア系統									0	0
合計		0	0	0	0	0	0	0	0	0	1

注) 2019/2020シーズンは2019年第36週（9/2～9/8）～2020年第35週（8/24～8/30）



## VII 保健所管内別全数把握対象疾患発生状況（2019年第42週～第45週）

週	東青 (東地方保健所+ 青森市保健所)	中南 (弘前保健所)	三八 (三戸地方保健所+ 八戸市保健所)	西北 (五所川原保健所)	上北 (上十三保健所)	下北 (むつ保健所)
42		劇症型溶血性レン サ球菌感染症1人 梅毒1人	梅毒1人	レジオネラ症1人	百日咳1人	百日咳1人
43			つつが虫病1人 百日咳1人			
44	カルバペネム耐性 腸内細菌科細菌感 染症1人		アメーバ赤痢1人 百日咳1人		カルバペネム耐性 腸内細菌科細菌感 染症1人	
45	細菌性赤痢1人	劇症型溶血性レン サ球菌感染症1人 侵襲性肺炎球菌感 染症1人				

## VIII 結核(二類全数把握対象疾患)（2019年第42週～第45週） (人)

週	東青 (東地方保健所+ 青森市保健所)	中南 (弘前保健所)	三八 (三戸地方保健所+ 八戸市保健所)	西北 (五所川原保健所)	上北 (上十三保健所)	下北 (むつ保健所)
42			2			
43	2	1				
44	4	2		1		
45		1		2		

- ・第44週に青森市保健所管内で結核1人の届出がありましたので追加しました。

**IX 全数把握対象疾患発生状況（全国-青森県）**（注：発生状況は速報値であり、国内で届出のあった疾患のみを掲載しています）

**全国**（2019年第1週～第44週までの累計）

分類	二類	三類	三類	三類	三類	三類	四類	四類	四類	四類
疾病名	結核	コレラ	細菌性赤痢	腸管出血性大腸菌感染症	腸チフス	パラチフス	E型肝炎	A型肝炎	エキノкокクス症	オウム病
累積報告数	17855	4	84	3341	34	14	421	385	18	13

分類	四類	四類	四類	四類	四類	四類	四類	四類	四類	四類
疾病名	回帰熱	コクシジオイデス症	ジカウィルス感染症	重症熱性血小板減少症候群	チクングニア熱	つつが虫病	デング熱	日本紅斑熱	日本脳炎	ブルセラ症
累積報告数	5	2	2	96	43	100	407	275	6	2

分類	四類	四類	四類	四類	四類	四類	五類	五類	五類	五類
疾病名	ポツリヌス症	マラリア	ライム病	類鼻疽	レジオネラ症	レプトスピラ症	アメーバ赤痢	ウイルス性肝炎	カルバペネム耐性腸内細菌科細菌感染症	急性弛緩性麻痺
累積報告数	1	48	16	2	2016	26	722	283	1890	63

分類	五類	五類	五類	五類	五類	五類	五類	五類	五類	五類
疾病名	急性脳炎	クリプトスポリジウム症	クロイツフェルト・ヤコブ病	劇症型溶血性レンサ球菌感染症	後天性免疫不全症候群	ジアルジア症	侵襲性インフルエンザ菌感染症	侵襲性髄膜炎菌感染症	侵襲性肺炎球菌感染症	水痘（入院例）
累積報告数	728	19	161	764	996	41	468	41	2631	397

分類	五類	五類	五類	五類	五類	五類	五類	五類	五類	五類
疾病名	先天性風しん症候群	梅毒	播種性クリプトコックス症	破傷風	バンコマイシン耐性腸球菌感染症	百日咳	風しん	麻しん	薬剤耐性アシネトバクター感染症	
累積報告数	4	5597	124	111	64	14668	2256	729	24	

**青森県**（2019年第1週～第45週までの累計）

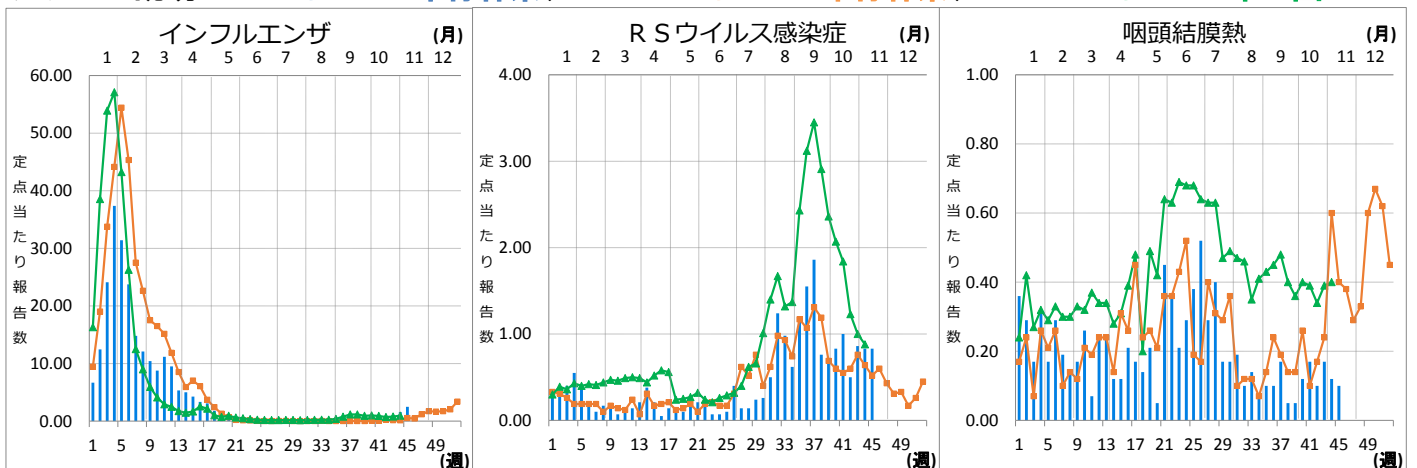
分類	二類	三類	三類	四類	四類	四類	四類	四類	五類	五類
疾病名	結核	細菌性赤痢	腸管出血性大腸菌感染症	E型肝炎	A型肝炎	コクシジオイデス症	つつが虫病	レジオネラ症	アメーバ赤痢	ウイルス性肝炎
累積報告数	190	1	21	1	1	1	8	11	6	1

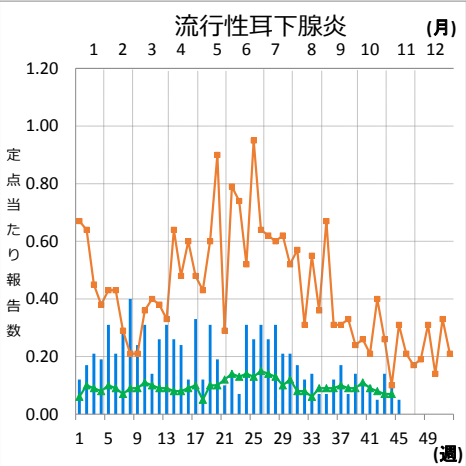
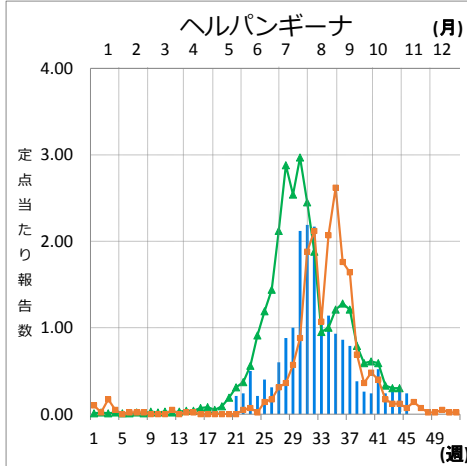
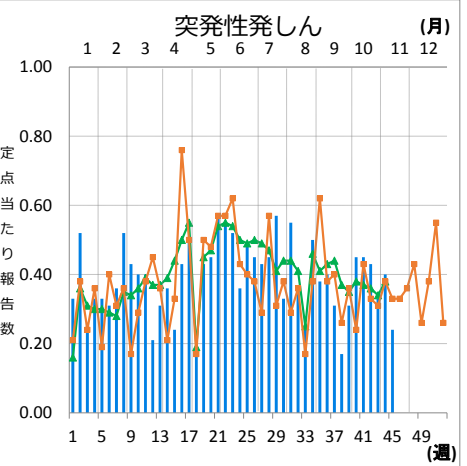
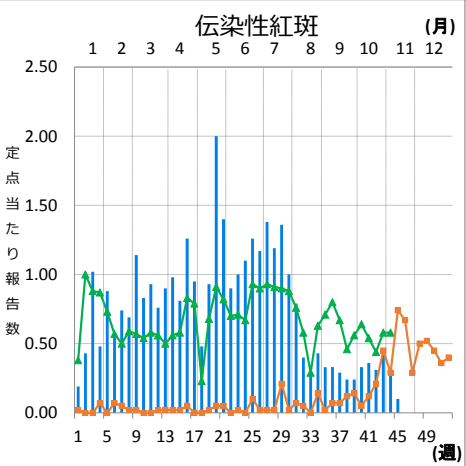
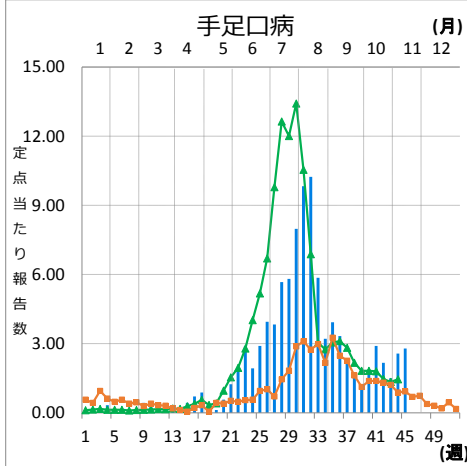
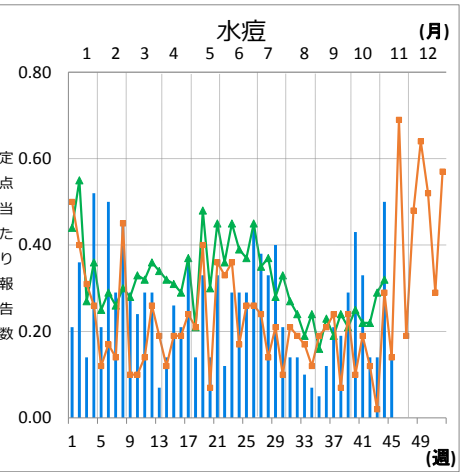
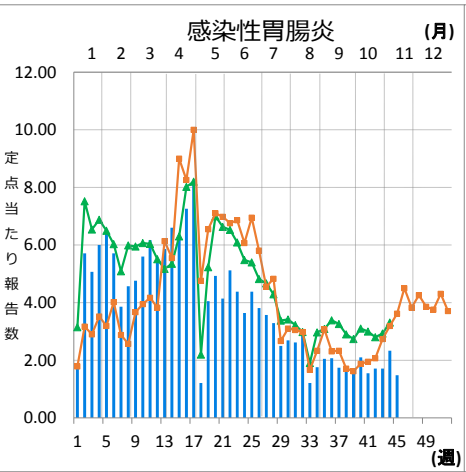
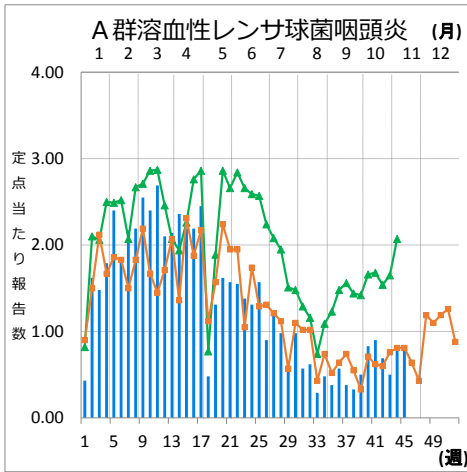
分類	五類	五類	五類	五類	五類	五類	五類	五類	五類	五類
疾病名	カルバペネム耐性腸内細菌科細菌感染症	急性脳炎	クリプトスポリジウム症	クロイツフェルト・ヤコブ病	劇症型溶血性レンサ球菌感染症	後天性免疫不全症候群	侵襲性インフルエンザ菌感染症	侵襲性肺炎球菌感染症	水痘（入院例）	梅毒
累積報告数	38	2	2	1	9	2	2	14	1	27

分類	五類	五類	五類
疾病名	破傷風	バンコマイシン耐性腸球菌感染症	百日咳
累積報告数	2	5	45

**X インフルエンザ・小児科定点把握対象疾患週別推移（2019年第45週、ただし全国は前週）**

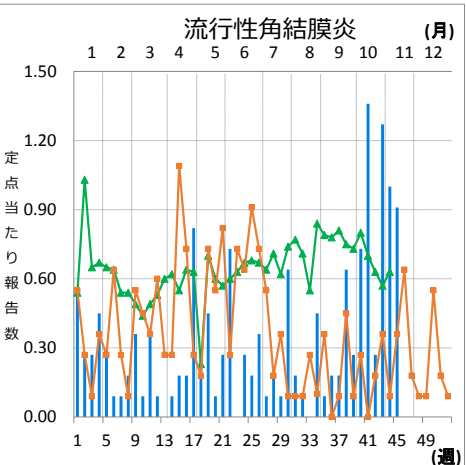
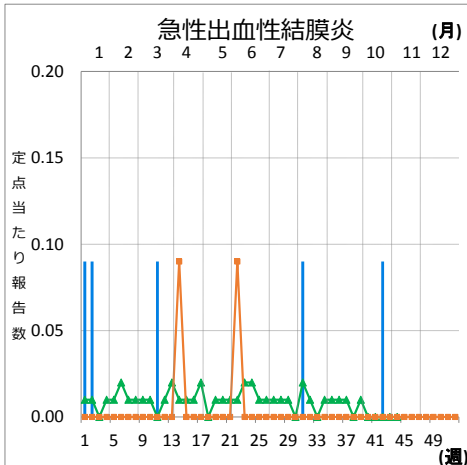
**グラフの説明** —は2019年青森県、■—■は2018年青森県、▲—▲は2019年全国





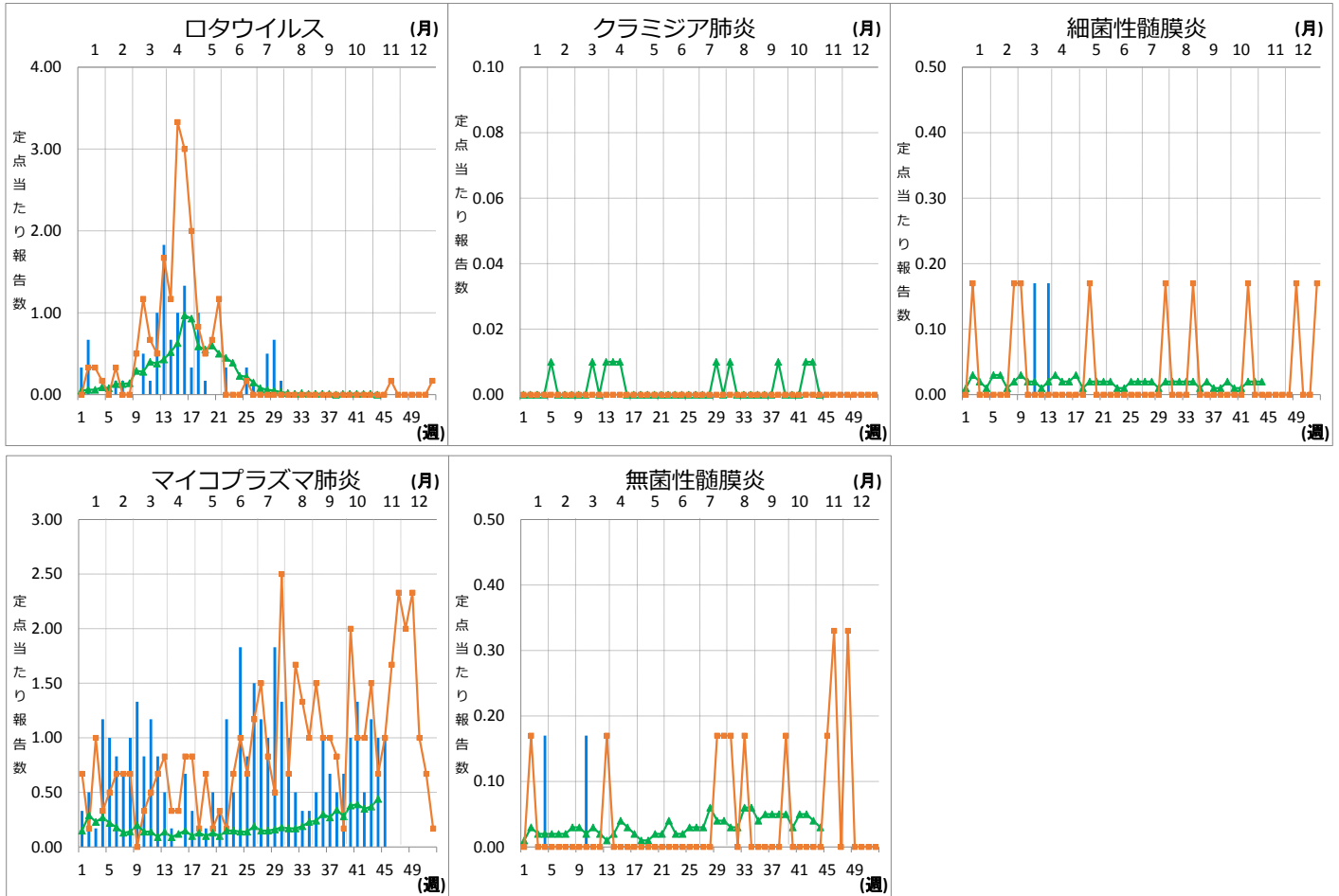
## XI 眼科定点把握対象疾患週別推移 (2019年第45週、ただし全国は前週)

グラフの説明 は2019年青森県、 は2018年青森県、 は2019年全国



**XII 基幹定点把握対象疾患週別推移（2019年第45週、ただし全国は前週）**

**グラフの説明** —は2019年青森県、■—■は2018年青森県、▲—▲は2019年全国



**XIII 社会福祉施設等における感染性胃腸炎（疑い含む）の発生状況**

「社会福祉施設等における感染症等発生時に係る報告について」（平成18年2月2日付け厚生労働省健康局長、医薬食品局長、雇用均等・児童家庭局長、社会・援護局長通知）に基づく、青森県内の社会福祉施設等における感染性胃腸炎（疑いを含む）の報告件数及び発症者数は次のとおりです。

2019年第45週

報告はありませんでした。

2019年報告件数及び発症者数

施設種別	月(週)	月(週)											計 (施設別)
		1月 1-4週	2月 5-8週	3月 9-13週	4月 14-17週	5月 18-21週	6月 22-26週	7月 27-30週	8月 31-34週	9月 35-39週	10月 40-43週	11月 44週45週	
介護・老人福祉関係施設	件数	1	0	1	1	0	0	0	0	1	0	0	4
	発症者数	29	0	24	89	0	0	0	0	13	0	0	155
児童・婦人関係施設等	件数	4	2	1	3	2	0	0	1	0	0	0	13
	発症者数	69	47	17	53	14	0	0	8	0	0	0	208
障害関係施設	件数	0	1	0	1	0	0	0	0	0	0	0	2
	発症者数	0	48	0	18	0	0	0	0	0	0	0	66
その他施設	件数	0	0	0	0	0	0	0	0	0	0	0	0
	発症者数	0	0	0	0	0	0	0	0	0	0	0	0
計(月別)	件数	5	3	2	5	2	0	0	1	1	0	0	19
	発症者数	98	95	41	160	14	0	0	8	13	0	0	429