



I 第48週の発生動向 (2019/11/25~12/1)

1. インフルエンザについては、上十三保健所管内、むつ保健所管内で**注意報**が発令されました。東地方+青森市保健所管内、三戸地方+八戸市保健所管内では**注意報**が継続しています。東地方+青森市保健所管内の定点当たり報告数が24.23、むつ保健所管内の定点当たり報告数が26.33となり、警報開始基準値(30)に近づいています。また、弘前保健所管内の定点当たり報告数が8.13となり、注意報基準値(10)に近づいています。県全体の定点当たり報告数が過去5年間の同時期と比較してかなり多い状態です。
2. 水痘については、三戸地方+八戸市保健所管内、五所川原保健所管内で**注意報**が発令されました。
3. 手足口病については、弘前保健所管内、五所川原保健所管内では**警報**が継続しています。県全体の定点当たり報告数が過去5年間の同時期と比較してかなり多い状態です。
4. 流行性角結膜炎については、県全体の定点当たり報告数が過去5年間の同時期と比較してかなり多い状態です。

II 第48週五類定点把握対象疾患

※記載データは、速報値です。

青森県内の保健所管内、定点(医療機関)数、警報・注意報については青森県の感染症発生状況TOPページをご覧ください。

		東青 (東地方+ 青森市保健所)		中南 (弘前保健所)		三八 (三戸地方+ 八戸市保健所)		西北 (五所川原保健所)		上北 (上十三保健所)		下北 (むつ保健所)		青森県計		前週からの 増減 数
		数	人/定点	数	人/定点	数	人/定点	数	人/定点	数	人/定点	数	人/定点	数	人/定点	
小児科 内科	インフルエンザ	315	24.23	122	8.13	294	19.60	22	3.14	95	10.56	158	26.33	1006	15.48	481
小児科	RSウイルス感染症	5	0.63	4	0.44	7	0.70	10	2.00	8	1.33			34	0.81	6
	咽頭結膜熱	3	0.38	1	0.11	4	0.40	2	0.40	1	0.17			11	0.26	2
	A群溶血性連鎖球菌咽頭炎	11	1.38	8	0.89	24	2.40	17	3.40	6	1.00	1	0.25	67	1.60	3
	感染性胃腸炎	29	3.63	8	0.89	38	3.80	36	7.20	27	4.50	13	3.25	151	3.60	51
	水痘	4	0.50	6	0.67	11	1.10	5	1.00			1	0.25	27	0.64	13
	手足口病	12	1.50	39	4.33	21	2.10	25	5.00	12	2.00	2	0.50	111	2.64	-14
	伝染性紅斑	3	0.38	1	0.11	6	0.60			6	1.00	2	0.50	18	0.43	8
	突発性発しん	3	0.38	1	0.11	5	0.50	3	0.60	4	0.67	2	0.50	18	0.43	2
	ヘルパンギーナ					2	0.20							2	0.05	-3
流行性耳下腺炎					1	0.10			2	0.33			3	0.07	1	
眼科	急性出血性結膜炎															0
	流行性角結膜炎	1	0.50	1	0.33	9	4.50							11	1.00	2
基幹	感染性胃腸炎(ロタウイルス)															0
	クラミジア肺炎															0
	細菌性髄膜炎															0
	マイコプラズマ肺炎											1	1.00	1	0.17	-2
	無菌性髄膜炎															0

は警報、は注意報。「空欄」: 患者報告無し。

感染症の窓

風しん (五類全数把握対象疾患) 第3回

2013年以來6年ぶりに、青森県内で風しん患者が報告されました(図)。

風しんは、風しんウイルスによる感染症で、発熱、発疹、頸部リンパ節腫脹が主な症状ですが、症状がそろわない場合や、麻疹や伝染性紅斑と似た症状を示す場合があります。

妊娠初期に感染すると、白内障や先天性心疾患、難聴を主症状とする「先天性風しん症候群(CRS)」の赤ちゃんが生まれる可能性があります。

風しん・CRSともに効果的な治療法はなく、ワクチンによる予防が最も重要です。抗体保有率が特に低い1962年4月2日から1979年4月1日までの間に生まれた男性には、お住まいの市町村から風しんの抗体検査と予防接種を無料で受けることができるクーポン券が順次送付されます。まずは、抗体検査を受けましょう。

○詳しい情報はこちらをご覧ください

☞ [風疹Q&A \(国立感染症研究所HP\)](#)

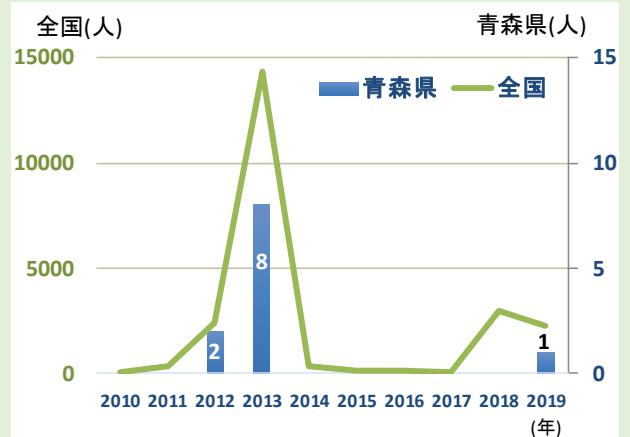


図: 青森県と全国における風しん報告数推移 (2010年~2019年第48週)

風しん Q&A 検索



Ⅲ 全数把握対象疾患

・結核（二類全数把握対象疾患）：青森市1人、弘前1人、五所川原1人

（2019年計：199人）

Ⅳ 病原体検出情報

報告はありませんでした。

Ⅴ 県内インフルエンザ情報（2019年第41週～2019年第48週）

・第48週の患者報告数は1006人で、このうち迅速診断キットによる型別が報告されているのは986人【A型：986人、B型：0人】でした。

保健所管内別報告数（人）

保健所名	41	42	43	44	45	46	47	48
東地方+青森市	2		1		7	35	171	315
弘前	1		2	9	6	7	46	122
三戸地方+八戸市	7	7	16	90	137	129	263	294
五所川原					2		1	22
上十三	7	1	1	4	9	20	31	95
むつ			1				13	158
合計	17	8	21	103	161	191	525	1006

A型（迅速診断キットによる型別）（人）

保健所名	41	42	43	44	45	46	47	48
東地方+青森市	2		1		7	35	171	309
弘前	1		2	7	6	7	46	122
三戸地方+八戸市	7	7	16	90	128	119	250	283
五所川原					2		1	22
上十三	7	1	1	4	9	18	30	94
むつ			1				13	156
合計	17	8	21	101	152	179	511	986

B型（迅速診断キットによる型別）（人）

保健所名	41	42	43	44	45	46	47	48
東地方+青森市								
弘前				2				
三戸地方+八戸市								
五所川原								
上十三								
むつ								
合計	0	0	0	2	0	0	0	0

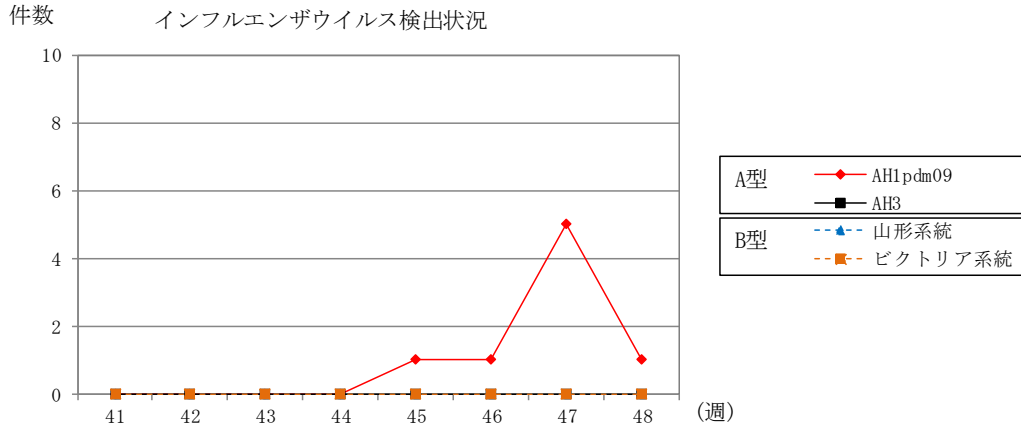
年齢区分別（人）

年齢区分	41	42	43	44	45	46	47	48
～5ヶ月							3	2
～11ヶ月				1		4	3	9
1歳				3	5	10	25	31
2歳	2		2	1	2	5	6	27
3歳		1		7	9	8	15	40
4歳		1	2	5	11	17	29	51
5歳				8	11	18	43	59
6歳				8	12	15	38	70
7歳		1		16	10	20	59	86
8歳			5	13	17	11	71	76
9歳			7	5	15	13	41	98
10～14歳	7	4	2	23	32	29	112	241
15～19歳					3	6	9	35
20～29歳	1			2	6	6	7	17
30～39歳	1			2	9	10	18	50
40～49歳			2	4	13	6	20	62
50～59歳				1	2	5	7	22
60～69歳	3	1		2	2	1	8	17
70～79歳	2		1	1		2	7	6
80歳以上	1			1	2	5	4	7

VI 県内インフルエンザウイルス検出状況（県が指定した医療機関（指定提出機関）の提出検体の検出数）

インフルエンザウイルス		2019								直近5週間 合計	2019/2020 シーズン 合計
		41週	42週	43週	44週	45週	46週	47週	48週		
提出検体数		1	0	0	0	1	1	5	1	8	10
A型	AH1pdm09					1	1	5	1	8	9
	AH3									0	0
B型	山形系統									0	0
	ビクトリア系統									0	0
合計		0	0	0	0	1	1	5	1	8	9

注) 2019/2020シーズンは2019年第36週（9/2～9/8）～2020年第35週（8/24～8/30）



VII 保健所管内別全数把握対象疾患発生状況（2019年第45週～第48週）

週	東青 (東地方保健所+ 青森市保健所)	中南 (弘前保健所)	三八 (三戸地方保健所+ 八戸市保健所)	西北 (五所川原保健所)	上北 (上十三保健所)	下北 (むつ保健所)
45	細菌性赤痢1人 後天性免疫不全症 候群1人 百日咳1人	クロイツフェルト・ヤ コブ病1人 劇症型溶血性レン サ球菌感染症1人 侵袭性肺炎球菌感 染症1人	百日咳1人			
46			梅毒1人 百日咳1人 風しん1人		アメーバ赤痢1人	梅毒1人
47		腸管出血性大腸菌 感染症1人				
48						

VIII 結核(二類全数把握対象疾患)（2019年第45週～第48週） (人)

週	東青 (東地方保健所+ 青森市保健所)	中南 (弘前保健所)	三八 (三戸地方保健所+ 八戸市保健所)	西北 (五所川原保健所)	上北 (上十三保健所)	下北 (むつ保健所)
45		1		2		
46			1		1	
47	1		1		2	
48	1	1		1		

IX 全数把握対象疾患発生状況（全国-青森県）（注：発生状況は速報値であり、国内で届出のあった疾患のみを掲載しています）

全国（2019年第1週～第47週までの累計）

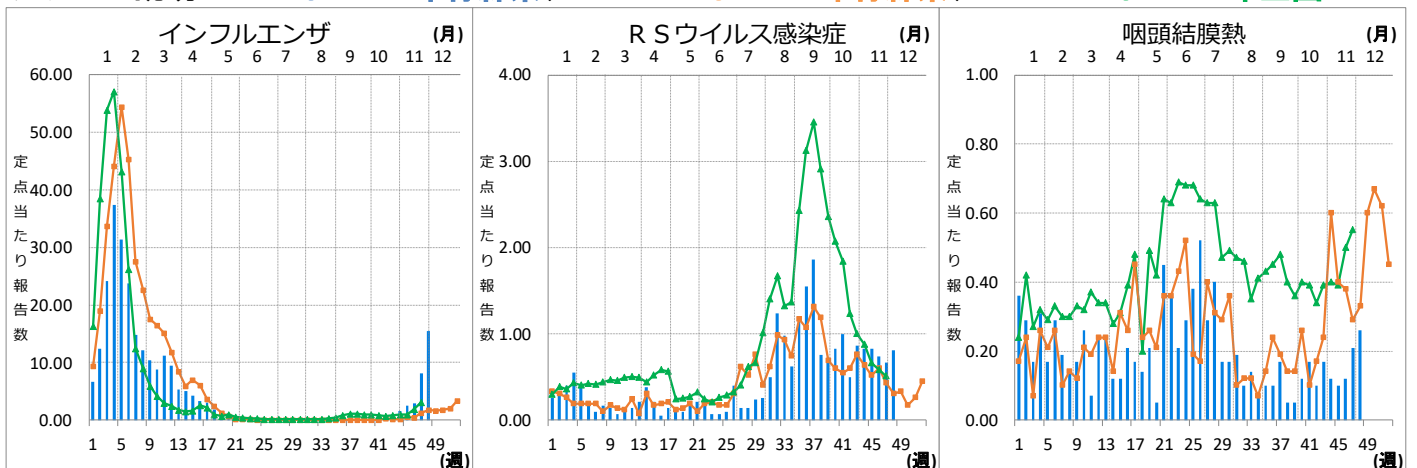
分類	二類	三類	三類	三類	三類	三類	四類	四類	四類	四類
疾病名	結核	コレラ	細菌性赤痢	腸管出血性大腸菌感染症	腸チフス	パラチフス	E型肝炎	A型肝炎	エキノкокクス症	オウム病
累積報告数	19062	5	101	3545	34	18	442	404	20	13
分類	四類	四類	四類	四類	四類	四類	四類	四類	四類	四類
疾病名	回帰熱	Q熱	コクシジオイデス症	ジカウイルス感染症	重症熱性血小板減少症候群	チクングニア熱	つつが虫病	デング熱	日本紅斑熱	日本脳炎
累積報告数	6	2	2	3	96	45	173	433	303	7
分類	四類	四類	四類	四類	四類	四類	四類	五類	五類	五類
疾病名	ブルセラ症	ポツリヌス症	マラリア	ライム病	類鼻疽	レジオネラ症	レプトスピラ症	アメーバ赤痢	ウイルス性肝炎	カルバベネム耐性腸内細菌科細菌感染症
累積報告数	2	1	53	17	2	2148	28	767	301	2034
分類	五類	五類	五類	五類	五類	五類	五類	五類	五類	五類
疾病名	急性弛緩性麻痺	急性脳炎	クリプトスポリジウム症	クロイツフェルト・ヤコブ病	劇症型溶血性レンサ球菌感染症	後天性免疫不全症候群	ジアルジア症	侵襲性インフルエンザ菌感染症	侵襲性髄膜炎菌感染症	侵襲性肺炎球菌感染症
累積報告数	70	771	19	175	822	1083	45	486	45	2856
分類	五類	五類	五類	五類	五類	五類	五類	五類	五類	五類
疾病名	水痘（入院例）	先天性風しん症候群	梅毒	播種性クリプトコックス症	破傷風	バンコマイシン耐性腸球菌感染症	百日咳	風しん	麻しん	薬剤耐性アシネトバクター感染症
累積報告数	429	3	5957	138	114	71	15523	2266	737	24

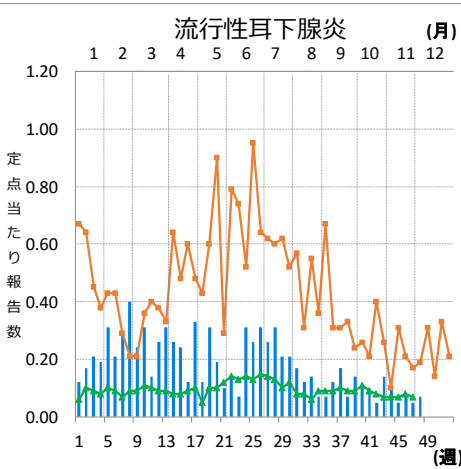
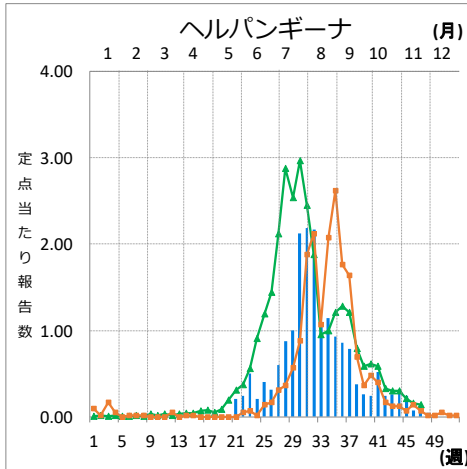
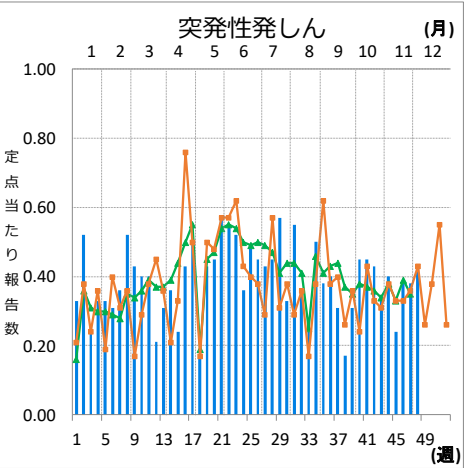
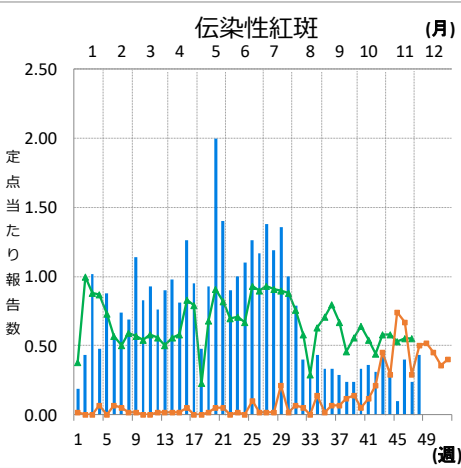
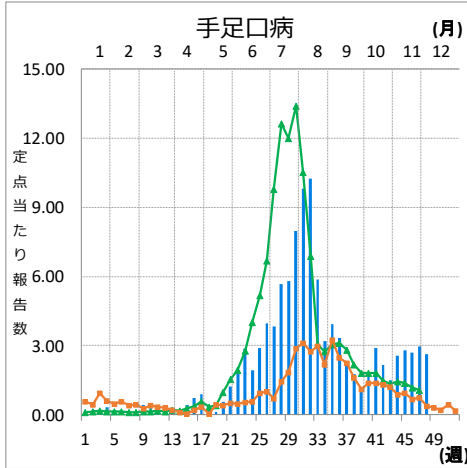
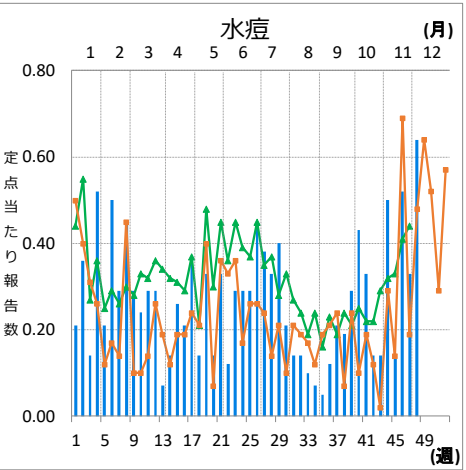
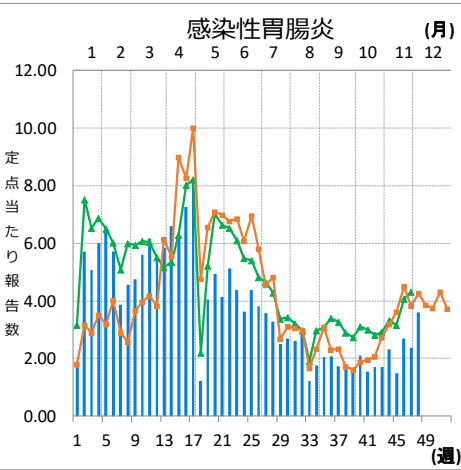
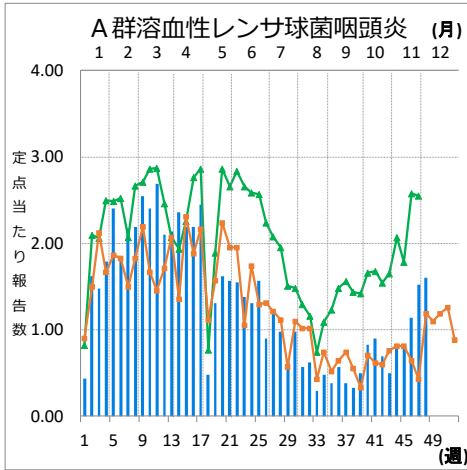
青森県（2019年第1週～第48週までの累計）

分類	二類	三類	三類	四類	四類	四類	四類	四類	五類	五類
疾病名	結核	細菌性赤痢	腸管出血性大腸菌感染症	E型肝炎	A型肝炎	コクシジオイデス症	つつが虫病	レジオネラ症	アメーバ赤痢	ウイルス性肝炎
累積報告数	199	1	22	1	1	1	8	11	7	1
分類	五類	五類	五類	五類	五類	五類	五類	五類	五類	五類
疾病名	カルバベネム耐性腸内細菌科細菌感染症	急性脳炎	クリプトスポリジウム症	クロイツフェルト・ヤコブ病	劇症型溶血性レンサ球菌感染症	後天性免疫不全症候群	侵襲性インフルエンザ菌感染症	侵襲性肺炎球菌感染症	水痘（入院例）	梅毒
累積報告数	38	2	2	2	9	3	2	14	1	29
分類	五類	五類	五類	五類						
疾病名	破傷風	バンコマイシン耐性腸球菌感染症	百日咳	風しん						
累積報告数	2	5	48	1						

X インフルエンザ・小児科定点把握対象疾患週別推移（2019年第48週、ただし全国は前週）

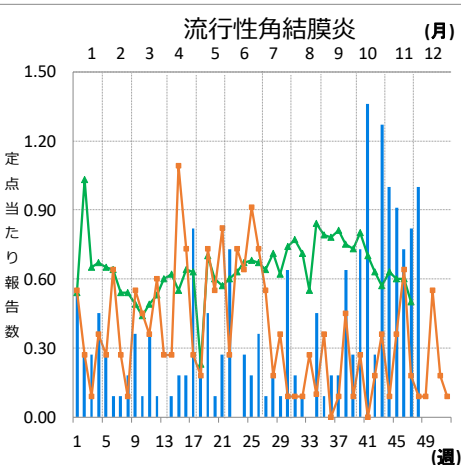
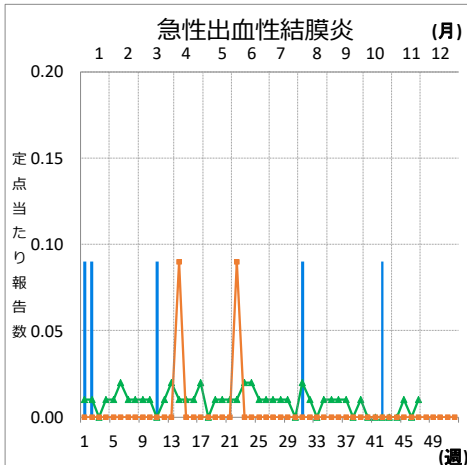
グラフの説明 —は2019年青森県、■—■は2018年青森県、▲—▲は2019年全国





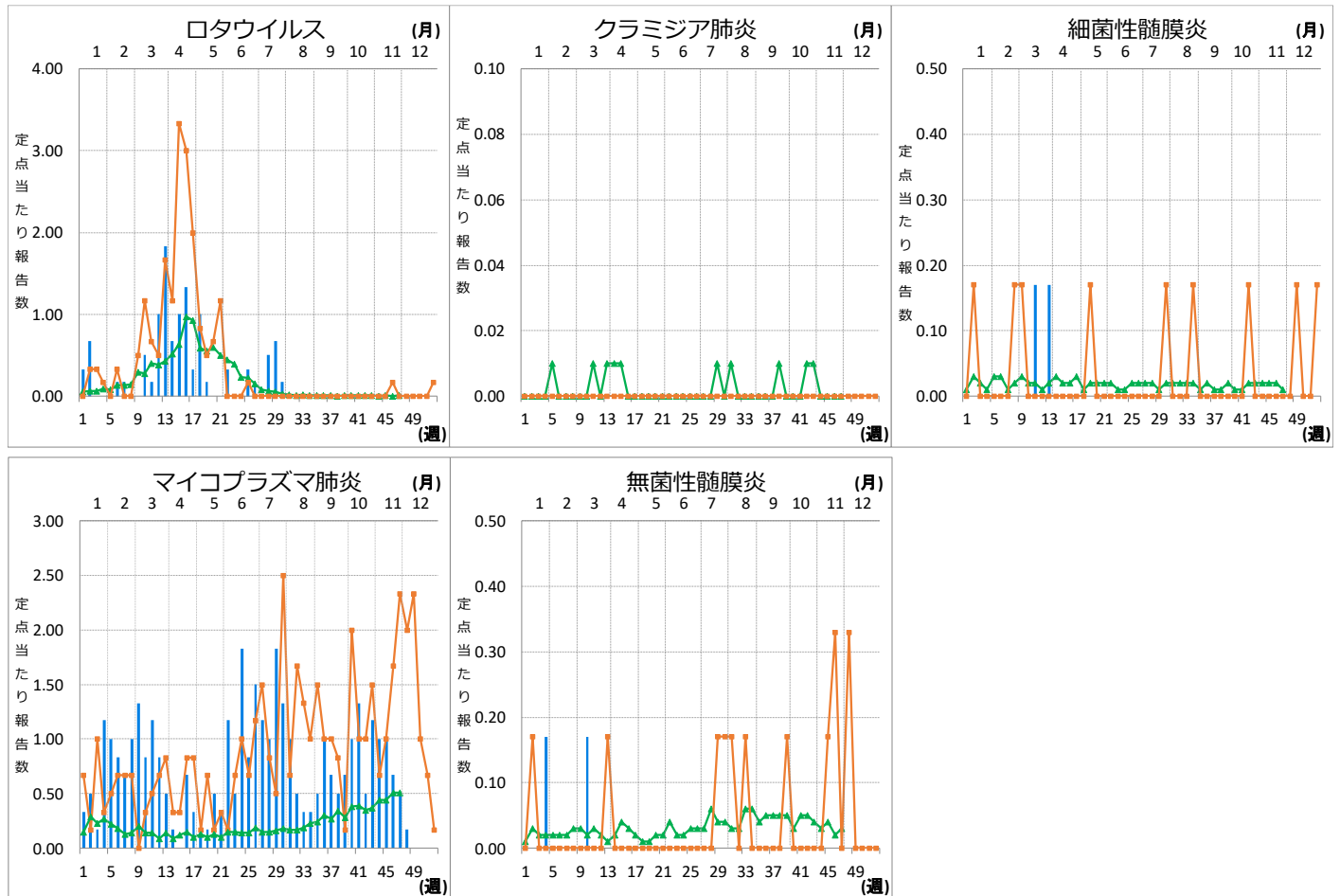
XI 眼科定点把握対象疾患週別推移 (2019年第48週、ただし全国は前週)

グラフの説明 ← 〓は2019年青森県、〓は2018年青森県、〓は2019年全国



XII 基幹定点把握対象疾患週別推移（2019年第48週、ただし全国は前週）

グラフの説明 ← 〓は2019年青森県、■—■は2018年青森県、▲—▲は2019年全国



XIII 社会福祉施設等における感染性胃腸炎（疑い含む）の発生状況

「社会福祉施設等における感染症等発生時に係る報告について」（平成18年2月2日付け厚生労働省健康局長、医薬食品局長、雇用均等・児童家庭局長、社会・援護局長通知）に基づく、青森県内の社会福祉施設等における感染性胃腸炎（疑いを含む）の報告件数及び発症者数は次のとおりです。

2019年第48週

報告はありませんでした。

2019年報告件数及び発症者数

施設種別	月(週)	1月	2月	3月	4月	5月	6月	7月	8月	9月	10月	11月	12月	計 (施設別)
		1-4週	5-8週	9-13週	14-17週	18-21週	22-26週	27-30週	31-34週	35-39週	40-43週	44-47週	48週	
介護・老人福祉関係施設	件数	1	0	1	1	0	0	0	0	1	0	0	0	4
	発症者数	29	0	24	89	0	0	0	0	13	0	0	0	155
児童・婦人関係施設等	件数	4	2	1	3	2	0	0	1	0	0	0	0	13
	発症者数	69	47	17	53	14	0	0	8	0	0	0	0	208
障害関係施設	件数	0	1	0	1	0	0	0	0	0	0	0	0	2
	発症者数	0	48	0	18	0	0	0	0	0	0	0	0	66
その他施設	件数	0	0	0	0	0	0	0	0	0	0	0	0	0
	発症者数	0	0	0	0	0	0	0	0	0	0	0	0	0
計(月別)	件数	5	3	2	5	2	0	0	1	1	0	0	0	19
	発症者数	98	95	41	160	14	0	0	8	13	0	0	0	429