



I 第52週の発生動向 (2019/12/23~12/29)

1. インフルエンザについては、上十三保健所管内、むつ保健所管内では**警報**が、東地方+青森市保健所管内、弘前保健所管内、三戸地方+八戸市保健所管内、五所川原保健所管内では**注意報**が継続しています。県全体の定点当たり報告数が過去5年間の同時期と比較してやや多い状態です。
2. 手足口病については、五所川原保健所管内で**警報**が継続しています。県全体の定点当たり報告数が過去5年間の同時期と比較してかなり多い状態です。
3. A群溶血性レンサ球菌咽頭炎については、県全体の定点当たり報告数が過去5年間の同時期と比較してやや多い状態です。
4. 伝染性紅斑については、東地方+青森市保健所管内の定点当たり報告数が1.63となり、警報開始基準値(2)に近づいています。

II 第52週五類定点把握対象疾患

※記載データは、速報値です。

青森県内の保健所管内、定点(医療機関)数、警報・注意報については青森県の感染症発生状況 TOP ページをご覧ください。

		東青 (東地方+青森市保健所)		中南 (弘前保健所)		三八 (三戸地方+八戸市保健所)		西北 (五所川原保健所)		上北 (上十三保健所)		下北 (むつ保健所)		青森県計		前週からの増減 数
		数	人/定点	数	人/定点	数	人/定点	数	人/定点	数	人/定点	数	人/定点	数	人/定点	
小児科 内科	インフルエンザ	223	17.15	156	10.40	161	10.73	92	13.14	341	37.89	186	31.00	1159	17.83	-305
小児科	RSウイルス感染症	3	0.38	6	0.67	9	0.90	8	1.60	1	0.17			27	0.64	-7
	咽頭結膜熱	1	0.13	1	0.11	6	0.60	2	0.40			1	0.25	11	0.26	2
	A群溶血性レンサ球菌咽頭炎	6	0.75	17	1.89	18	1.80	27	5.40	17	2.83	2	0.50	87	2.07	27
	感染性胃腸炎	73	9.13	48	5.33	46	4.60	46	9.20	36	6.00	11	2.75	260	6.19	55
	水痘	6	0.75	5	0.56	2	0.20	2	0.40			1	0.25	16	0.38	7
	手足口病	3	0.38	6	0.67	6	0.60	38	7.60	7	1.17	1	0.25	61	1.45	-17
	伝染性紅斑	13	1.63			8	0.80			1	0.17	4	1.00	26	0.62	13
	突発性発しん			5	0.56	7	0.70	2	0.40	3	0.50			17	0.40	5
	ヘルパンギーナ	1	0.13					1	0.20			1	0.25	3	0.07	0
	流行性耳下腺炎									1	0.17			1	0.02	0
眼科	急性出血性結膜炎					1	0.50							1	0.09	1
	流行性角結膜炎	2	1.00											2	0.18	-6
基幹	感染性胃腸炎(ロタウイルス)															0
	クラミジア肺炎															0
	細菌性髄膜炎															0
	マイコプラズマ肺炎					1	1.00					3	3.00	4	0.67	3
	無菌性髄膜炎															0

は警報、 は注意報。「空欄」: 患者報告無し。

感染症の窓

侵襲性肺炎球菌感染症 (五類全数把握対象疾患)

肺炎球菌は、主に気道の分泌物に含まれる細菌ですが、この菌が髄液や血液などの本来は菌が存在しない部位から検出された感染症を侵襲性肺炎球菌感染症といい、代表的な病状としては、髄膜炎、菌血症などがあります。

2014年以降、全国的に報告数が増加傾向にあり(図)、小児及び高齢者を中心とした発症が多く、青森県における過去5年間の患者報告数は78人で、60歳以上がおよそ7割を占めています。

予防には、**定期接種ワクチン**が有効です。肺炎球菌ワクチンの定期接種については、対象年齢に応じたワクチンと接種スケジュールがありますので、詳細については、お住まいの市町村にご相談ください。

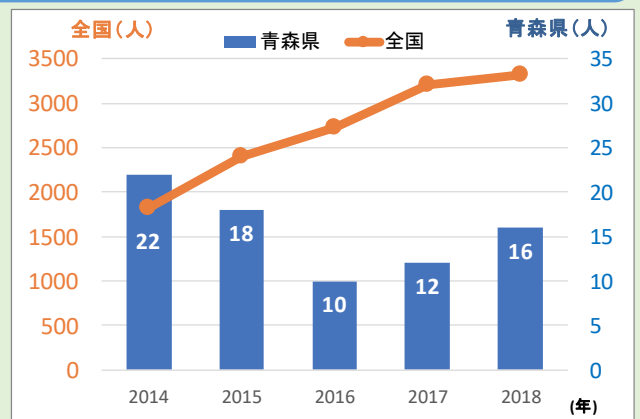


図: 青森県と全国における侵襲性肺炎球菌感染症報告数推移(2014年~2018年)

○詳しい情報はこちらをご覧ください

☞ [肺炎球菌感染症\(高齢者\)](#) ([厚生労働省 HP](#))

🔍 肺炎球菌感染症 厚生労働省

検索



Ⅲ 全数把握対象疾患

- ・結核（二類全数把握対象疾患）：東地方 1 人 (2019 年計：212 人)
- ・腸管出血性大腸菌感染症（三類全数把握対象疾患）：弘前 2 人 (2019 年計：24 人)

Ⅳ 病原体検出情報

報告はありませんでした。

Ⅴ 県内インフルエンザ情報（2019 年第 45 週～2019 年第 52 週）

- ・第 52 週の患者報告数は 1159 人で、このうち迅速診断キットによる型別が報告されているのは 1138 人【A 型：1134 人、B 型：4 人】でした。

保健所管内別報告数（人）

保健所名	45	46	47	48	49	50	51	52
東地方+青森市	7	35	171	315	306	307	259	223
弘前	6	7	46	122	178	166	168	156
三戸地方+八戸市	137	129	263	294	368	273	193	161
五所川原	2		1	22	94	136	88	92
上十三	9	20	31	95	180	328	382	341
むつ			13	158	296	359	374	186
合計	161	191	525	1006	1422	1569	1464	1159

A 型（迅速診断キットによる型別）（人）

保健所名	45	46	47	48	49	50	51	52
東地方+青森市	7	35	171	309	305	304	252	223
弘前	6	7	46	122	178	164	168	156
三戸地方+八戸市	128	119	250	283	351	260	186	152
五所川原	2		1	22	93	135	88	91
上十三	9	18	30	94	175	310	350	330
むつ			13	156	289	352	350	182
合計	152	179	511	986	1391	1525	1394	1134

B 型（迅速診断キットによる型別）（人）

保健所名	45	46	47	48	49	50	51	52
東地方+青森市							5	
弘前						2		
三戸地方+八戸市					1			1
五所川原								
上十三					3		1	3
むつ								
合計	0	0	0	0	4	2	6	4

年齢区分別（人）

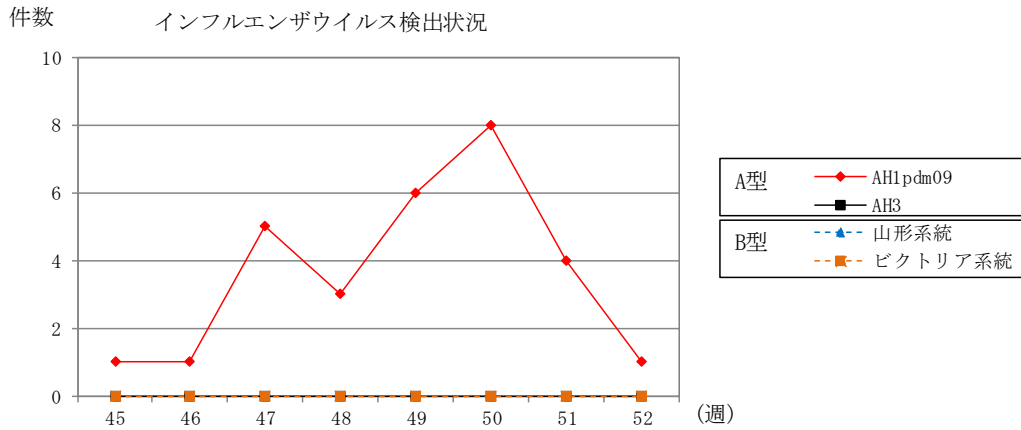
年齢区分	45	46	47	48	49	50	51	52
～5ヶ月			3	2	4	7	12	7
～11ヶ月		4	3	9	20	27	18	14
1歳	5	10	25	31	36	51	53	41
2歳	2	5	6	27	29	41	56	37
3歳	9	8	15	40	65	68	62	41
4歳	11	17	29	51	74	80	85	57
5歳	11	18	43	59	105	83	95	62
6歳	12	15	38	70	99	123	90	51
7歳	10	20	59	86	100	108	63	55
8歳	17	11	71	76	112	95	79	52
9歳	15	13	41	98	94	66	57	47
10～14歳	32	29	112	241	337	318	220	150
15～19歳	3	6	9	35	35	55	83	55
20～29歳	6	6	7	17	32	36	63	71
30～39歳	9	10	18	50	75	101	106	90
40～49歳	13	6	20	62	86	135	117	116
50～59歳	2	5	7	22	49	67	70	83
60～69歳	2	1	8	17	42	54	55	61
70～79歳		2	7	6	20	31	50	36
80歳以上	2	5	4	7	8	23	30	33

VI 県内インフルエンザウイルス検出状況（県が指定した医療機関（指定提出機関）の提出検体の検出数）

インフルエンザウイルス		2019								直近5週間 合計	2019/2020 シーズン 合計
		45週	46週	47週	48週	49週	50週	51週	52週		
提出検体数		1	1	5	3	8	9	6 (1)	2 (1)	28 (2)	37 (2)
A型	AH1pdm09	1	1	5	3	6	8	4	1	22	30
	AH3									0	0
B型	山形系統									0	0
	ビクトリア系統									0	0
合計		1	1	5	3	6	8	4	1	22	30

注1) 2019/2020シーズンは2019年第36週（9/2～9/8）～2020年第35週（8/24～8/30）

注2) 提出検体数の（ ）内の数は、現在検査中の検体数



VII 保健所管内別全数把握対象疾患発生状況（2019年第49週～第52週）

週	東青 (東地方保健所+ 青森市保健所)	中南 (弘前保健所)	三八 (三戸地方保健所+ 八戸市保健所)	西北 (五所川原保健所)	上北 (上十三保健所)	下北 (むつ保健所)
49	侵袭性肺炎球菌感染症1人	侵袭性インフルエンザ菌感染症1人	百日咳1人		侵袭性肺炎球菌感染症1人	
50	カルバペネム耐性腸内細菌科細菌感染症1人 急性脳炎1人	カルバペネム耐性腸内細菌科細菌感染症1人				水痘(入院例)1人
51	梅毒1人		百日咳1人			
52		腸管出血性大腸菌感染症2人				

VIII 結核(二類全数把握対象疾患)（2019年第49週～第52週） (人)

週	東青 (東地方保健所+ 青森市保健所)	中南 (弘前保健所)	三八 (三戸地方保健所+ 八戸市保健所)	西北 (五所川原保健所)	上北 (上十三保健所)	下北 (むつ保健所)
49	1	1	1		1	
50	1	2				
51	1	2	1		1	
52	1					

Ⅷ 全数把握対象疾患発生状況（全国-青森県）（注：発生状況は速報値であり、国内で届出のあった疾患のみを掲載しています）

全国（2019年第1週～第51週までの累計）

分類	二類	三類	三類	三類	三類	三類	四類	四類	四類	四類
疾病名	結核	コレラ	細菌性赤痢	腸管出血性大腸菌感染症	腸チフス	パラチフス	E型肝炎	A型肝炎	エキノкокクス症	オウム病
累積報告数	20625	5	136	3705	35	21	479	420	23	13

分類	四類	四類	四類	四類	四類	四類	四類	四類	四類	四類
疾病名	回帰熱	Q熱	コクシジオイデス症	ジカウイルス感染症	重症熱性血小板減少症候群	チクングニア熱	つつが虫病	デング熱	日本紅斑熱	日本脳炎
累積報告数	7	2	2	3	101	49	366	456	316	8

分類	四類	四類	四類	四類	四類	四類	四類	四類	五類	五類
疾病名	Bウイルス病	ブルセラ症	ポツリヌス症	マラリア	ライム病	類鼻疽	レジオネラ症	レプトスピラ症	アメーバ赤痢	ウイルス性肝炎
累積報告数	1	2	3	56	17	2	2292	31	826	322

分類	五類	五類	五類	五類	五類	五類	五類	五類	五類	五類
疾病名	カルバペネム耐性腸内細菌科細菌感染症	急性弛緩性麻痺	急性脳炎	クリプトスポリジウム症	クロイツフェルト・ヤコブ病	劇症型溶血性レンサ球菌感染症	後天性免疫不全症候群	ジアルジア症	侵襲性インフルエンザ菌感染症	侵襲性髄膜炎菌感染症
累積報告数	2244	77	890	19	185	907	1187	51	523	48

分類	五類	五類	五類	五類	五類	五類	五類	五類	五類	五類
疾病名	侵襲性肺炎球菌感染症	水痘（入院例）	先天性風しん症候群	梅毒	播種性クリプトкокクス症	破傷風	バンコマイシン耐性腸球菌感染症	百日咳	風しん	麻しん
累積報告数	3195	472	4	6435	151	122	78	16545	2294	743

分類	五類
疾病名	薬剤耐性アシネトバクター感染症
累積報告数	25

青森県（2019年第1週～第52週までの累計）

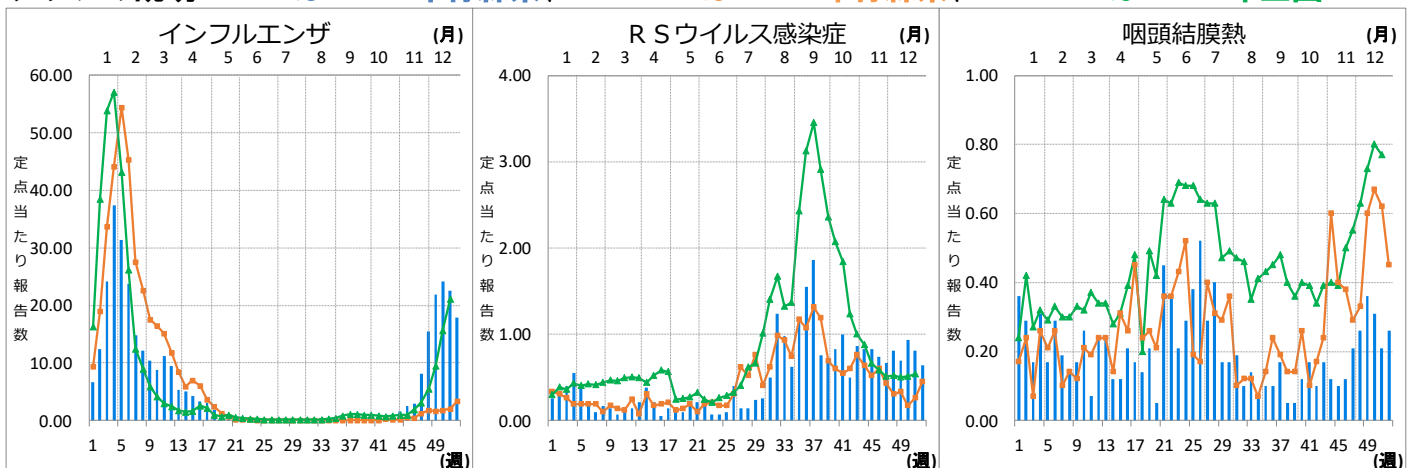
分類	二類	三類	三類	四類	四類	四類	四類	四類	五類	五類
疾病名	結核	細菌性赤痢	腸管出血性大腸菌感染症	E型肝炎	A型肝炎	コクシジオイデス症	つつが虫病	レジオネラ症	アメーバ赤痢	ウイルス性肝炎
累積報告数	212	1	24	1	1	1	8	11	7	1

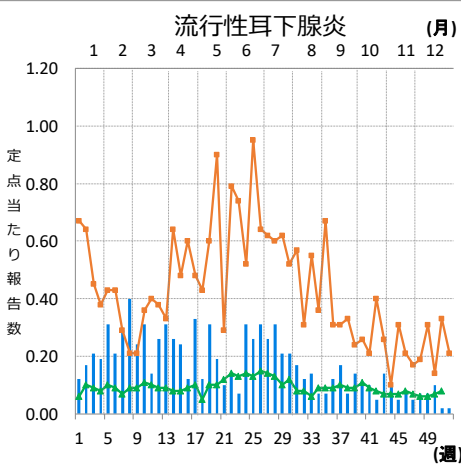
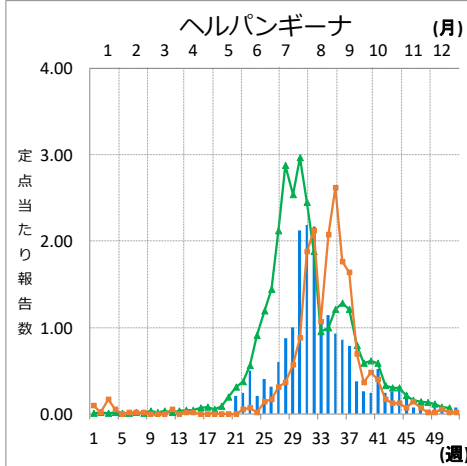
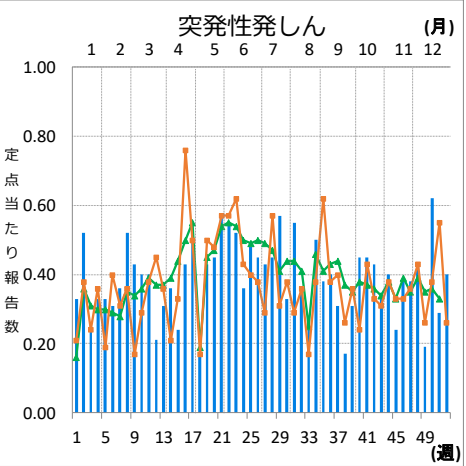
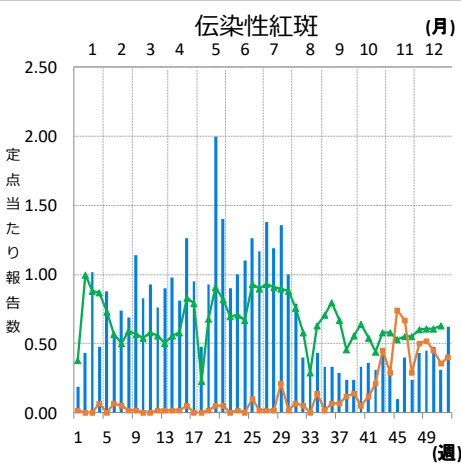
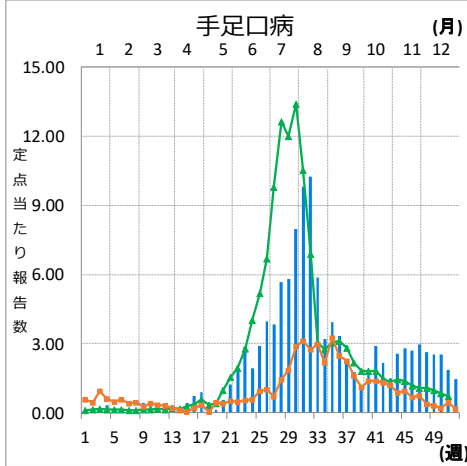
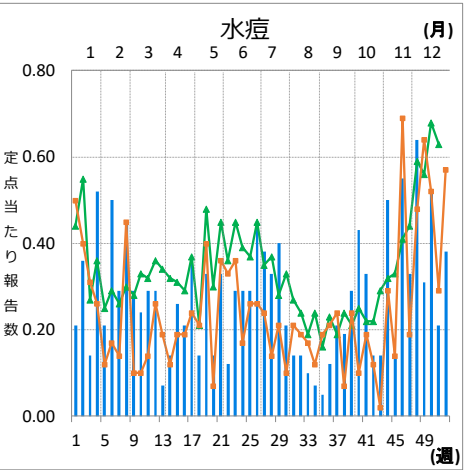
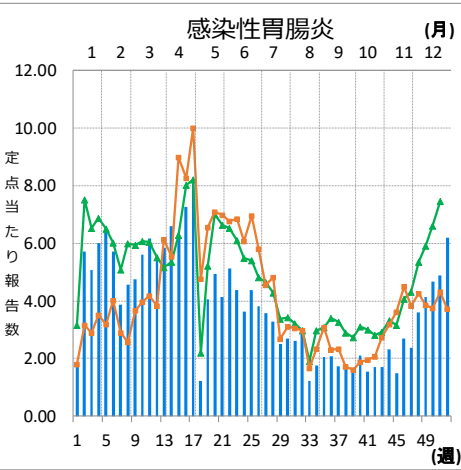
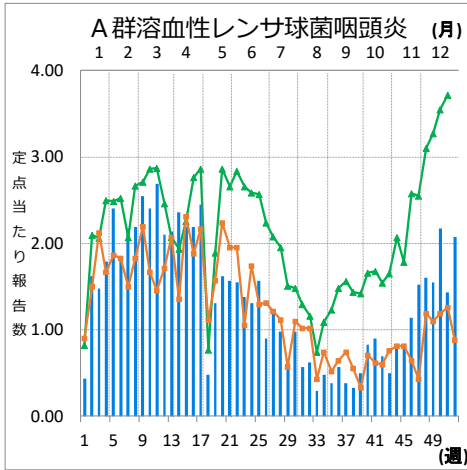
分類	五類	五類	五類	五類	五類	五類	五類	五類	五類	五類
疾病名	カルバペネム耐性腸内細菌科細菌感染症	急性脳炎	クリプトスポリジウム症	クロイツフェルト・ヤコブ病	劇症型溶血性レンサ球菌感染症	後天性免疫不全症候群	侵襲性インフルエンザ菌感染症	侵襲性肺炎球菌感染症	水痘（入院例）	梅毒
累積報告数	41	3	2	2	10	3	3	16	2	30

分類	五類	五類	五類	五類
疾病名	破傷風	バンコマイシン耐性腸球菌感染症	百日咳	風しん
累積報告数	2	5	55	1

Ⅹ インフルエンザ・小児科定点把握対象疾患週別推移（2019年第52週、ただし全国は前週）

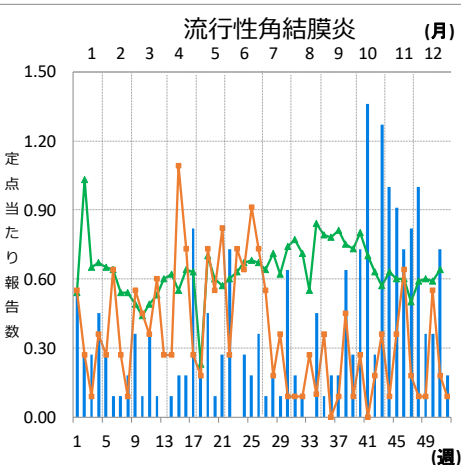
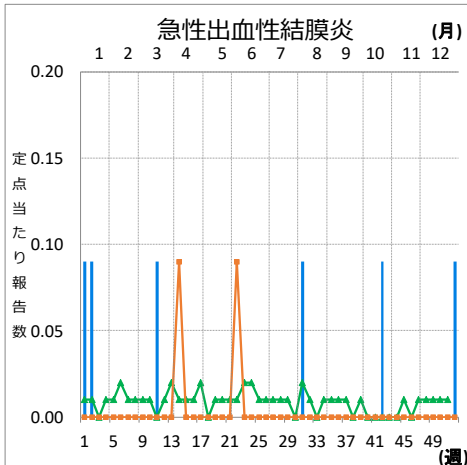
グラフの説明 ← 〓は2019年青森県、■〓は2018年青森県、▲〓は2019年全国





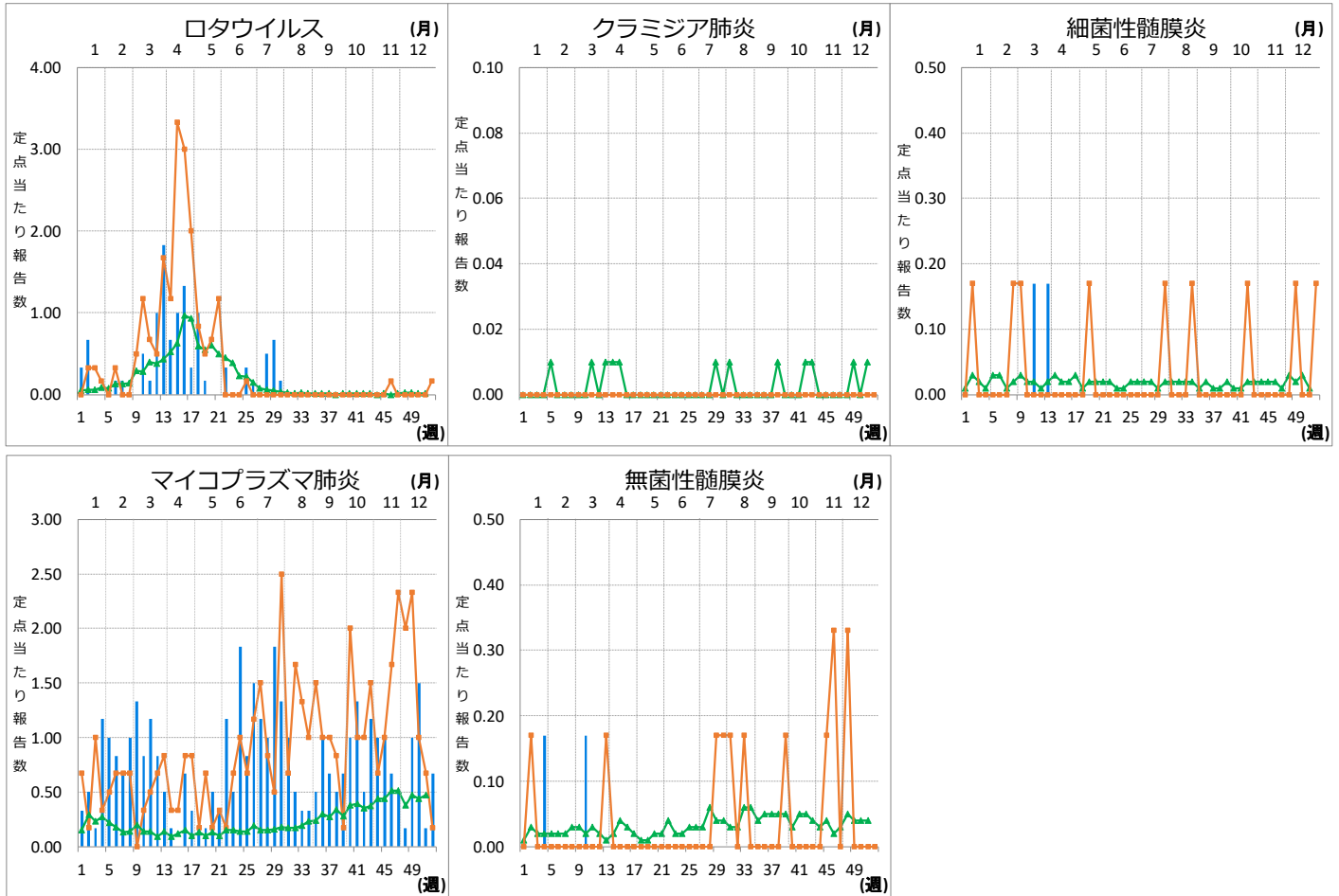
XI 眼科定点把握対象疾患週別推移 (2019年第52週、ただし全国は前週)

グラフの説明 —は2019年青森県、■—■は2018年青森県、▲—▲は2019年全国



Ⅺ 基幹定点把握対象疾患週別推移（2019年第52週、ただし全国は前週）

グラフの説明 ← 〇は2019年青森県、■は2018年青森県、▲は2019年全国



Ⅻ 社会福祉施設等における感染性胃腸炎（疑い含む）の発生状況

「社会福祉施設等における感染症等発生時に係る報告について」（平成18年2月2日付け厚生労働省健康局長、医薬食品局長、雇用均等・児童家庭局長、社会・援護局長通知）に基づく、青森県内の社会福祉施設等における感染性胃腸炎（疑いを含む）の報告件数及び発症者数は次のとおりです。

2019年第52週

報告週 (第1報)	施設種別	発症者数	管轄保健所
第52週	児童・婦人関係施設等	22	三戸地方保健所

2019年報告件数及び発症者数

施設種別	月(週)	1月	2月	3月	4月	5月	6月	7月	8月	9月	10月	11月	12月				計 (施設別)	
		1-4週	5-8週	9-13週	14-17週	18-21週	22-26週	27-30週	31-34週	35-39週	40-43週	44-47週	48週	49週	50週	51週		52週
介護・老人福祉関係施設	件数	1	0	1	1	0	0	0	0	1	0	0	0	0	0	0	0	4
	発症者数	29	0	24	89	0	0	0	0	13	0	0	0	0	0	0	0	155
児童・婦人関係施設等	件数	4	2	1	3	2	0	0	1	0	0	0	0	1	0	0	1	15
	発症者数	69	47	17	53	14	0	0	8	0	0	0	0	25	0	0	22	255
障害関係施設	件数	0	1	0	1	0	0	0	0	0	0	0	0	0	0	0	0	2
	発症者数	0	48	0	18	0	0	0	0	0	0	0	0	0	0	0	0	66
その他施設	件数	0	0	0	0	0	0	0	0	0	0	0	0	0	0	0	0	0
	発症者数	0	0	0	0	0	0	0	0	0	0	0	0	0	0	0	0	0
計(月別)	件数	5	3	2	5	2	0	0	1	1	0	0	0	1	0	0	1	21
	発症者数	98	95	41	160	14	0	0	8	13	0	0	0	25	0	0	22	476