



## 青森県感染症発生情報 (2020年第1週)

### I 第1週の発生動向 (2019/12/30~2020/1/5)

1. インフルエンザについては、弘前保健所管内、三戸地方+八戸市保健所管内で**注意報**が**解除**されました。上十三保健所管内、むつ保健所管内では**警報**が、東地方+青森市保健所管内、五所川原保健所管内では**注意報**が継続しています。
2. 手足口病については、五所川原保健所管内で**警報**が継続しています。県全体の定点当たり報告数が過去5年間の同時期と比較してやや多い状態です。

### II 第1週五類定点把握対象疾患

※記載データは、速報値です。

青森県内の保健所管内、定点(医療機関)数、警報・注意報については青森県の感染症発生状況 TOP ページをご覧ください。

		東青 (東地方+青森市保健所)		中南 (弘前保健所)		三八 (三戸地方+八戸市保健所)		西北 (五所川原保健所)		上北 (上十三保健所)		下北 (むつ保健所)		青森県計		前週からの増減
		数	人/定点	数	人/定点	数	人/定点	数	人/定点	数	人/定点	数	人/定点	数	人/定点	
小児科 内科	インフルエンザ	195	15.00	89	5.93	128	8.53	156	22.29	267	29.67	179	29.83	1014	15.60	-145
小児科	RSウイルス感染症	3	0.38	1	0.11	12	1.20	4	0.80	1	0.17			21	0.50	-6
	咽頭結膜熱	2	0.25	1	0.11									3	0.07	-8
	A群溶血性連鎖球菌咽頭炎			7	0.78	10	1.00	5	1.00	2	0.33			24	0.57	-63
	感染性胃腸炎	22	2.75	10	1.11	1	0.10	36	7.20	7	1.17	1	0.25	77	1.83	-183
	水痘					6	0.60	1	0.20					7	0.17	-9
	手足口病	1	0.13	1	0.11	2	0.20	18	3.60	1	0.17			23	0.55	-38
	伝染性紅斑	1	0.13	1	0.11							1	0.25	3	0.07	-23
	突発性発しん	1	0.13	1	0.11	1	0.10	1	0.20	2	0.33			6	0.14	-11
	ヘルパンギーナ															-3
流行性耳下腺炎			1	0.11									1	0.02	0	
眼科	急性出血性結膜炎															-1
	流行性角結膜炎	2	1.00											2	0.18	0
基幹	感染性胃腸炎(ロタウイルス)															0
	クラミジア肺炎															0
	細菌性髄膜炎															0
	マイコプラズマ肺炎															-4
	無菌性髄膜炎															0

は警報、 は注意報。「空欄」: 患者報告無し。

## 感染症の窓

### インフルエンザ (五類定点把握対象疾患)

今シーズン、本県では例年より早い第44週(10/28~11/3)にインフルエンザの流行期に入りました。その後、第49週(12/2~12/8)までに報告数が急増しましたが、第51週には減少に転じています。

年齢区分別報告数では、第44週から第49週まで0~9歳と10~19歳が急増し(図)、第49週には、20歳未満の報告数が全体の78%を占めました。

集団生活の場である保育所や学校は、感染症が発生するとまん延しやすいため、特に注意が必要です。

インフルエンザに感染しない・させないために咳エチケットと手洗いを徹底しましょう。かかったと思ったら早めに医療機関を受診しましょう。

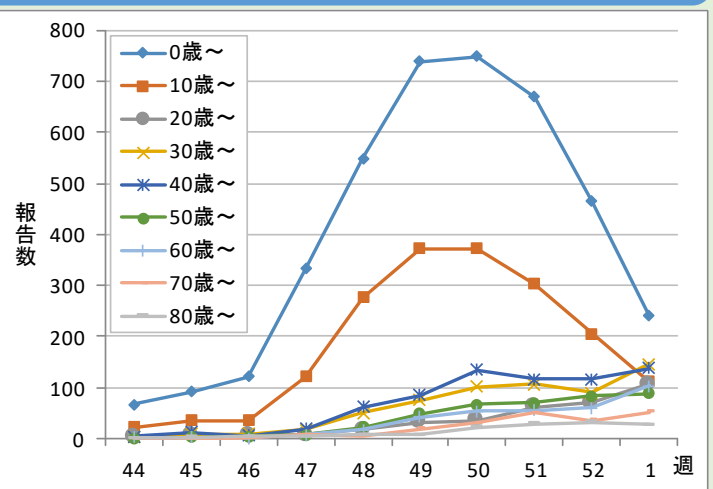


図: 青森県における年齢区分別インフルエンザ報告数推移(2019年第44週~2020年第1週)

○詳しい情報はこちらをご覧ください

☞ [インフルエンザ \(総合ページ\)](#) ([厚生労働省 HP](#))

インフルエンザ 厚生労働省



### Ⅲ 全数把握対象疾患

- ・結核（二類全数把握対象疾患）：むつ1人（2020年計：1人）
- ・腸管出血性大腸菌感染症（三類全数把握対象疾患）：弘前1人（2020年計：1人）
- ・急性脳炎（五類全数把握対象疾患）：青森市2人（2020年計：2人）

### Ⅳ 病原体検出情報

報告はありませんでした。

### Ⅴ 県内インフルエンザ情報（2019年第46週～2020年第1週）

- ・第1週の患者報告数は1014人で、このうち迅速診断キットによる型別が報告されているのは999人【A型：989人、B型：10人】でした。

保健所管内別報告数（人）

保健所名	46	47	48	49	50	51	52	1
東地方+青森市	35	171	315	306	307	259	223	195
弘前	7	46	122	178	166	168	156	89
三戸地方+八戸市	129	263	294	368	273	193	161	128
五所川原		1	22	94	136	88	92	156
上十三	20	31	95	180	328	382	341	267
むつ		13	158	296	359	374	186	179
合計	191	525	1006	1422	1569	1464	1159	1014

A型（迅速診断キットによる型別）（人）

保健所名	46	47	48	49	50	51	52	1
東地方+青森市	35	171	309	305	304	252	223	194
弘前	7	46	122	178	164	168	156	87
三戸地方+八戸市	119	250	283	351	260	186	152	127
五所川原		1	22	93	135	88	91	155
上十三	18	30	94	175	310	350	330	247
むつ		13	156	289	352	350	182	179
合計	179	511	986	1391	1525	1394	1134	989

B型（迅速診断キットによる型別）（人）

保健所名	46	47	48	49	50	51	52	1
東地方+青森市						5		1
弘前					2			2
三戸地方+八戸市			1				1	
五所川原								
上十三				3		1	3	7
むつ								
合計	0	0	0	4	2	6	4	10

年齢区分別（人）

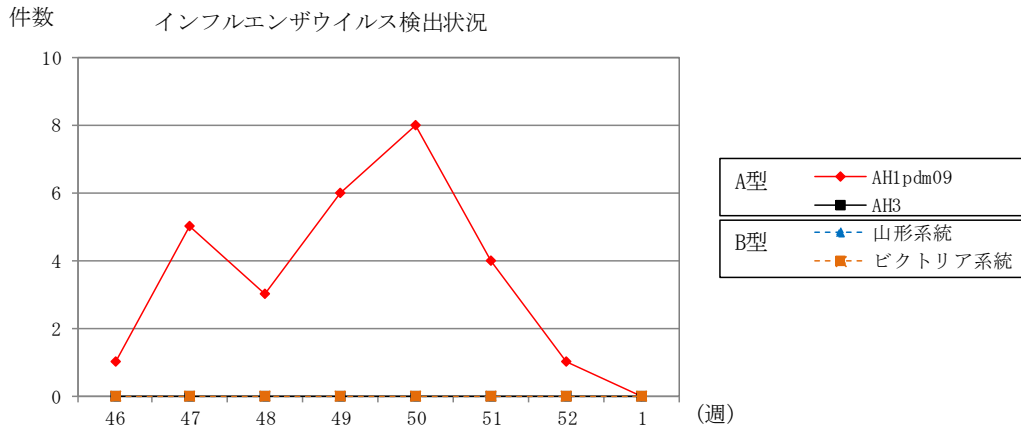
年齢区分	46	47	48	49	50	51	52	1
～5ヶ月		3	2	4	7	12	7	4
～11ヶ月	4	3	9	20	27	18	14	18
1歳	10	25	31	36	51	53	41	34
2歳	5	6	27	29	41	56	37	19
3歳	8	15	40	65	68	62	41	24
4歳	17	29	51	74	80	85	57	33
5歳	18	43	59	105	83	95	62	25
6歳	15	38	70	99	123	90	51	27
7歳	20	59	86	100	108	63	55	28
8歳	11	71	76	112	95	79	52	18
9歳	13	41	98	94	66	57	47	11
10～14歳	29	112	241	337	318	220	150	67
15～19歳	6	9	35	35	55	83	55	44
20～29歳	6	7	17	32	36	63	71	106
30～39歳	10	18	50	75	101	106	90	146
40～49歳	6	20	62	86	135	117	116	138
50～59歳	5	7	22	49	67	70	83	88
60～69歳	1	8	17	42	54	55	61	104
70～79歳	2	7	6	20	31	50	36	53
80歳以上	5	4	7	8	23	30	33	27

VI 県内インフルエンザウイルス検出状況（県が指定した医療機関（指定提出機関）の提出検体の検出数）

インフルエンザウイルス		2019						2020	直近5週間 合計	2019/2020 シーズン 合計	
		46週	47週	48週	49週	50週	51週	52週			1週
提出検体数		1	5	3	8	9	6 (1)	5 (4)	0	28 (5)	40 (5)
A型	AH1pdm09	1	5	3	6	8	4	1		19	30
	AH3									0	0
B型	山形系統									0	0
	ビクトリア系統									0	0
合計		1	5	3	6	8	4	1	0	19	30

注1) 2019/2020シーズンは2019年第36週（9/2～9/8）～2020年第35週（8/24～8/30）

注2) 提出検体数の（ ）内の数は、現在検査中の検体数



VII 保健所管内別全数把握対象疾患発生状況（2019年第50週～2020年第1週）

週	東青 (東地方保健所+ 青森市保健所)	中南 (弘前保健所)	三八 (三戸地方保健所+ 八戸市保健所)	西北 (五所川原保健所)	上北 (上十三保健所)	下北 (むつ保健所)
50	カルバペネム耐性腸内細菌科細菌感染症1人 急性脳炎1人	カルバペネム耐性腸内細菌科細菌感染症1人				水痘(入院例)1人
51	梅毒1人		百日咳1人			
52		腸管出血性大腸菌感染症2人				
1	急性脳炎2人	腸管出血性大腸菌感染症1人				

VIII 結核(二類全数把握対象疾患)（2019年第50週～2020年第1週） (人)

週	東青 (東地方保健所+ 青森市保健所)	中南 (弘前保健所)	三八 (三戸地方保健所+ 八戸市保健所)	西北 (五所川原保健所)	上北 (上十三保健所)	下北 (むつ保健所)
50	1	2				
51	1	2	1		1	
52	1					
1						1

**Ⅸ 全数把握対象疾患発生状況（全国-青森県）**（注：発生状況は速報値であり、国内で届出のあった疾患のみを掲載しています）

**全国**（2019年第1週～第52週までの累計）

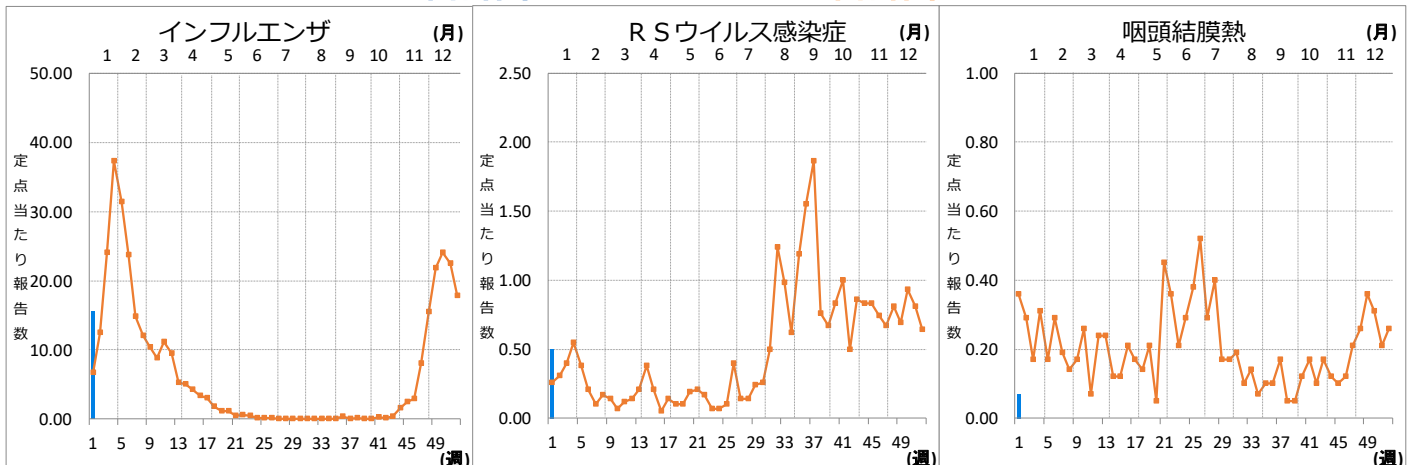
分類	二類	三類	三類	三類	三類	三類	四類	四類	四類	四類	
疾病名	結核	コレラ	細菌性赤痢	腸管出血性大腸菌感染症	腸チフス	パラチフス	E型肝炎	A型肝炎	エキノкокクス症	オウム病	
累積報告数	21157	5	140	3739	37	21	490	425	24	13	
分類	四類	四類	四類	四類	四類	四類	四類	四類	四類	四類	
疾病名	回帰熱	Q熱	コクシジオイデス症	ジカウイルス感染症	重症熱性血小板減少症候群	チクングニア熱	つつが虫病	デング熱	日本紅斑熱	日本脳炎	
累積報告数	7	2	2	3	101	49	398	461	318	8	
分類	四類	四類	四類	四類	四類	四類	四類	四類	五類	五類	
疾病名	Bウイルス病	ブルセラ症	ポツリヌス症	マラリア	ライム病	類鼻疽	レジオネラ症	レプトスピラ症	アメーバ赤痢	ウイルス性肝炎	
累積報告数	2	2	3	57	17	2	2314	32	844	327	
分類	五類	五類	五類	五類	五類	五類	五類	五類	五類	五類	
疾病名	カルバペネム耐性腸内細菌科細菌感染症	急性弛緩性麻痺	急性脳炎	クリプトスポリジウム症	クロイツフェルト・ヤコブ病	劇症型溶血性レンサ球菌感染症	後天性免疫不全症候群	ジアルジア症	侵襲性インフルエンザ菌感染症	侵襲性髄膜炎菌感染症	
累積報告数	2311	78	952	19	191	923	1225	53	539	48	
分類	五類	五類	五類	五類	五類	五類	五類	五類	五類	五類	
疾病名	侵襲性肺炎球菌感染症	水痘（入院例）	先天性風しん症候群	梅毒	播種性クリプトコックス症	破傷風	バンコマイシン耐性腸球菌感染症	百日咳	風しん	麻しん	
累積報告数	3321	489	4	6577	155	125	80	16785	2306	744	
分類	五類										
疾病名	薬剤耐性アシネトバクター感染症										
累積報告数	24										

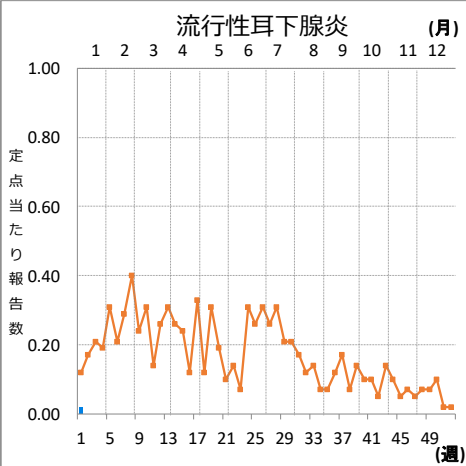
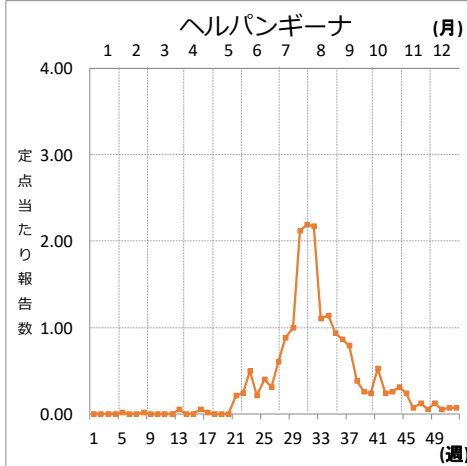
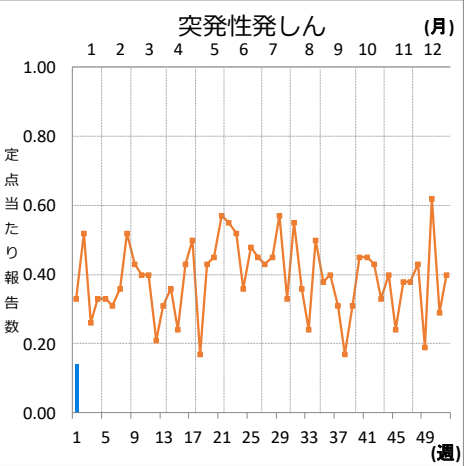
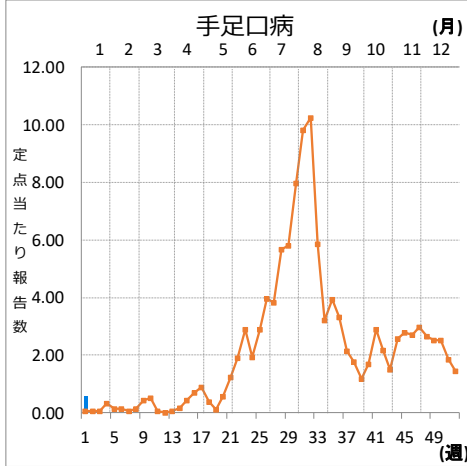
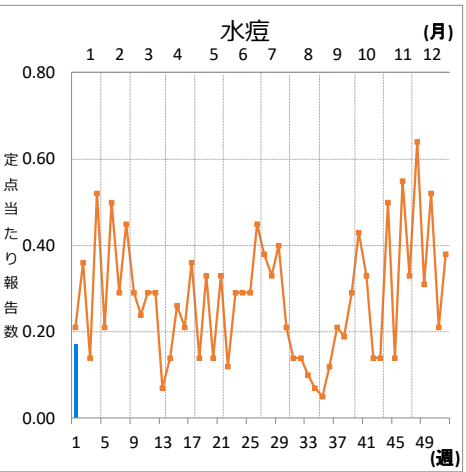
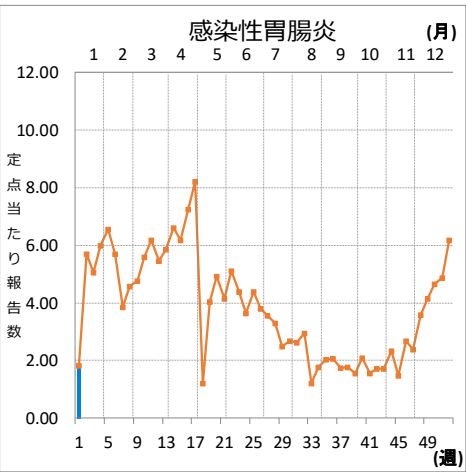
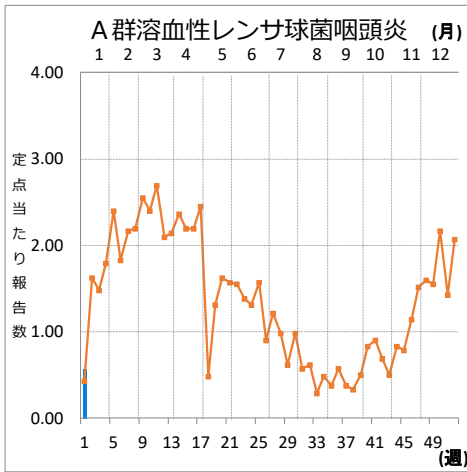
**青森県**（2020年第1週の累計）

分類	二類	三類	五類
疾病名	結核	腸管出血性大腸菌感染症	急性脳炎
累積報告数	1	1	2

**Ⅹ インフルエンザ・小児科定点把握対象疾患週別推移（2020年第1週）**

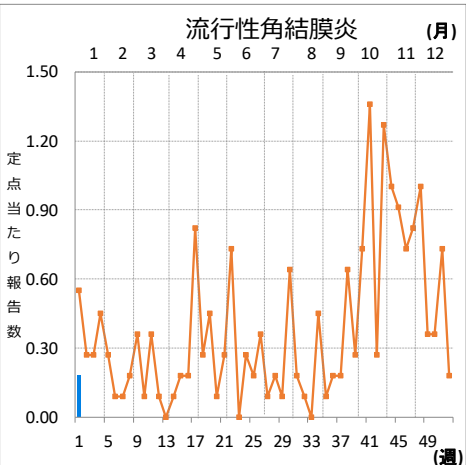
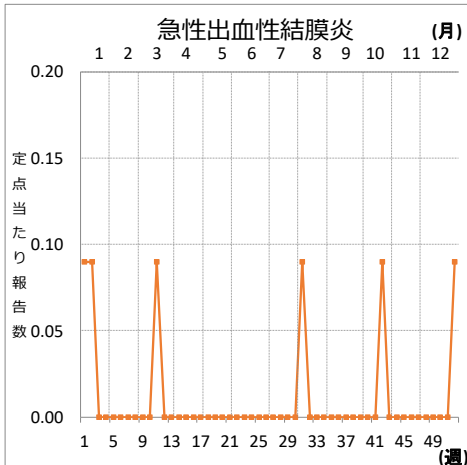
グラフの説明 ← 〇—は2020年青森県、■—■は2019年青森県





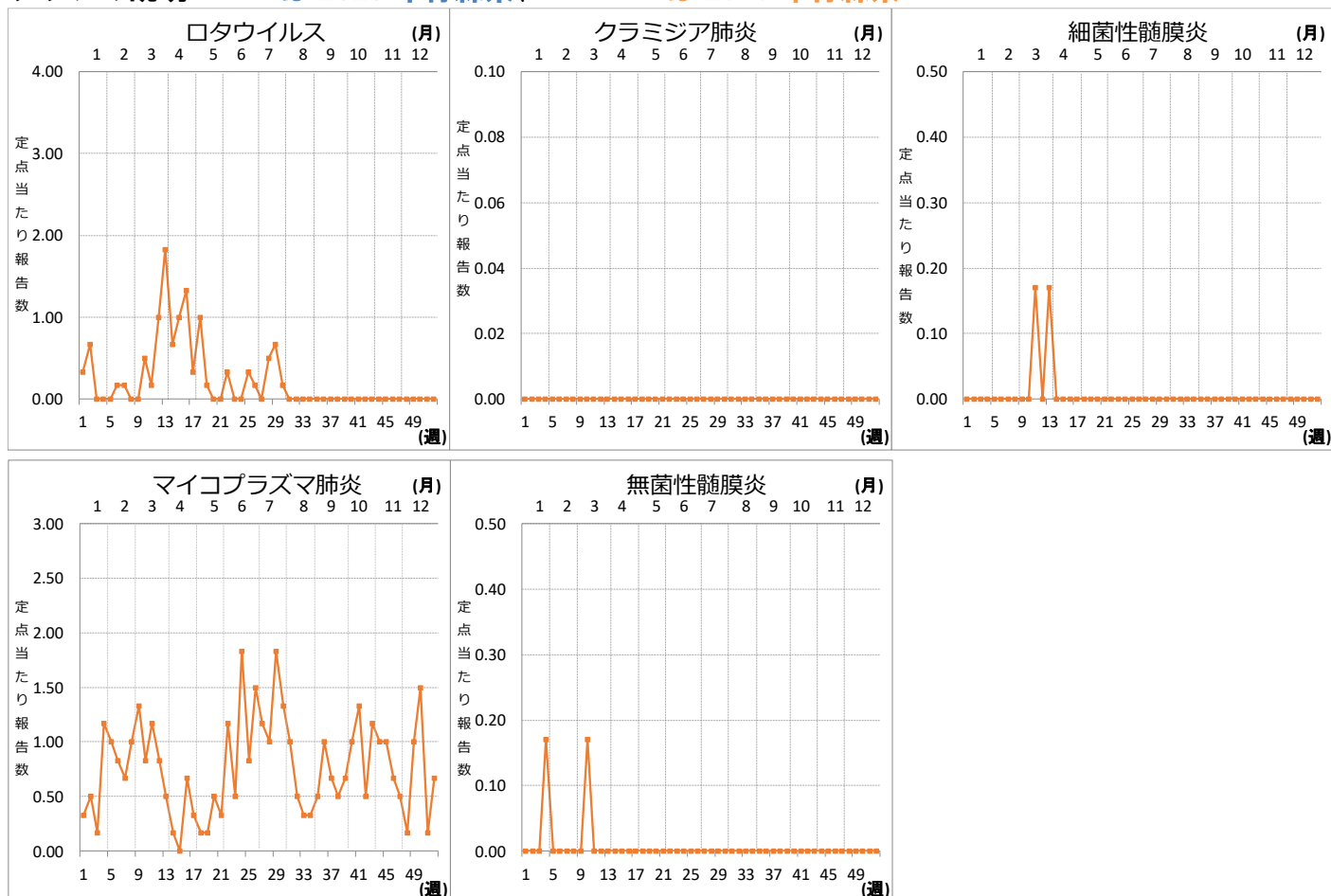
## XI 眼科定点把握対象疾患週別推移 (2020年第1週)

グラフの説明 —は2020年青森県、■—■は2019年青森県



## XII 基幹定点把握対象疾患週別推移（2020年第1週）

グラフの説明 ← 〇は2020年青森県、■は2019年青森県



## XIII 社会福祉施設等における感染性胃腸炎（疑い含む）の発生状況

「社会福祉施設等における感染症等発生時に係る報告について」（平成18年2月2日付け厚生労働省健康局長、医薬食品局長、雇用均等・児童家庭局長、社会・援護局長通知）に基づく、青森県内の社会福祉施設等における感染性胃腸炎（疑いを含む）の報告件数及び発症者数は次のとおりです。

2020年第1週

報告週 (第1報)	施設種別	発症者数	管轄保健所
第1週	介護・老人福祉関係施設	24	弘前保健所

2020年報告件数及び発症者数

施設種別	月(週)		計 (施設別)
	1月 1週	計	
介護・老人福祉関係施設	件数	1	1
	発症者数	24	24
児童・婦人関係施設等	件数	0	0
	発症者数	0	0
障害関係施設	件数	0	0
	発症者数	0	0
その他施設	件数	0	0
	発症者数	0	0
計(月別)	件数	1	1
	発症者数	24	24