



## I 第2週の発生動向 (2020/1/6~1/12)

1. インフルエンザについては、弘前保健所管内で**注意報**が発令されました。上十三保健所管内、むつ保健所管内では**警報**が、東地方+青森市保健所管内、五所川原保健所管内では**注意報**が継続しています。
2. 水痘については、三戸地方+八戸市保健所管内で**注意報**が発令されました。
3. 手足口病については、五所川原保健所管内で**警報**が継続しています。
4. 伝染性紅斑については、東地方+青森市保健所管内の定点当たり報告数が1.88となり、警報開始基準値(2)に近づいています。

## II 第2週五類定点把握対象疾患

※記載データは、速報値です。

青森県内の保健所管内、定点(医療機関)数、警報・注意報については青森県の感染症発生状況 TOP ページをご覧ください。

		東青 (東地方+ 青森市保健所)		中南 (弘前保健所)		三八 (三戸地方+ 八戸市保健所)		西北 (五所川原保健所)		上北 (上十三保健所)		下北 (むつ保健所)		青森県計		前週からの 増減 数
		数	人/定点	数	人/定点	数	人/定点	数	人/定点	数	人/定点	数	人/定点	数	人/定点	
小児科 内科	インフルエンザ	160	12.31	166	11.07	119	7.93	109	15.57	162	18.00	100	16.67	816	12.55	-198
小児科	RSウイルス感染症	4	0.50	1	0.11	8	0.80	1	0.20	1	0.17			15	0.36	-6
	咽頭結膜熱			1	0.11	5	0.50	1	0.20	3	0.50	2	0.50	12	0.29	9
	A群溶血性連鎖球菌咽頭炎	5	0.63	14	1.56	10	1.00	17	3.40	8	1.33	2	0.50	56	1.33	32
	感染性胃腸炎	54	6.75	46	5.11	41	4.10	33	6.60	28	4.67	7	1.75	209	4.98	132
	水痘	4	0.50	2	0.22	10	1.00			1	0.17	1	0.25	18	0.43	11
	手足口病	2	0.25			2	0.20	11	2.20			1	0.25	16	0.38	-7
	伝染性紅斑	15	1.88			7	0.70	1	0.20	2	0.33			25	0.60	22
	突発性発しん	2	0.25	4	0.44	5	0.50	2	0.40	1	0.17	2	0.50	16	0.38	10
	ヘルパンギーナ															0
	流行性耳下腺炎															-1
眼科	急性出血性結膜炎															0
	流行性角結膜炎	5	2.50			3	1.50							8	0.73	6
基幹	感染性胃腸炎(ロタウイルス)															0
	クラミジア肺炎															0
	細菌性髄膜炎															0
	マイコプラズマ肺炎											3	3.00	3	0.50	3
	無菌性髄膜炎															0

は警報、 は注意報。「空欄」: 患者報告無し。

## 感染症の窓

### 感染性胃腸炎 (五類定点把握対象疾患)

感染性胃腸炎とは、細菌、ウイルス、寄生虫などの感染性病原体によるおう吐、下痢を主症状とする感染症です。病原体としては、ロタウイルス、ノロウイルスが多くみられます。

主な罹患年齢は、幼児及び学童期とされており、2019年の青森県における年齢区分別報告数では、1歳をピークとする10歳未満の患者報告数が全体の86%を占めました(図)。

ウイルスを原因とする感染性胃腸炎には、特別な治療はなく、対症療法が中心となります。乳幼児や高齢者では脱水症状に留意し、早めに医療機関を受診しましょう。また、こまめな手洗いを徹底し、患者のおう吐物やふん便は適切に処理して、二次感染に注意しましょう。

○詳しい情報はこちらをご覧ください

☞ [感染性胃腸炎 \(特にノロウイルス\) について\(厚生労働省 HP\)](#)

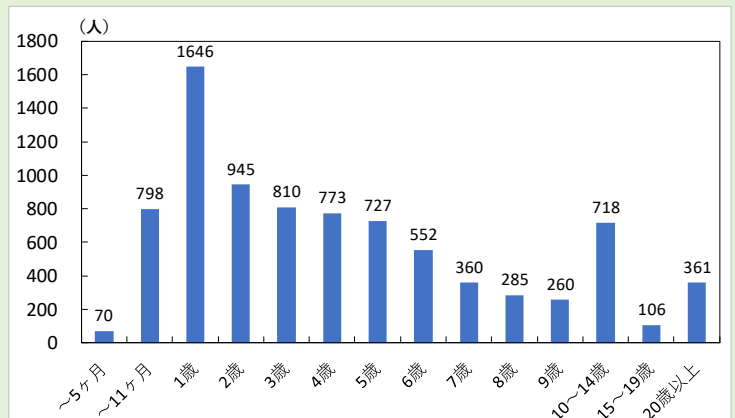


図: 青森県における年齢区分別感染性胃腸炎患者報告数(2019年)



感染性胃腸炎 厚生労働省 🔍

### Ⅲ 全数把握対象疾患

・結核（二類全数把握対象疾患）：八戸市1人、五所川原1人

（2020年計：3人）

### Ⅳ 病原体検出情報

報告はありませんでした。

### Ⅴ 県内インフルエンザ情報（2019年第47週～2020年第2週）

・第2週の患者報告数は816人で、このうち迅速診断キットによる型別が報告されているのは804人【A型：793人、B型：11人】でした。

保健所管内別報告数（人）

保健所名	47	48	49	50	51	52	1	2
東地方+青森市	171	315	306	307	259	223	195	160
弘前	46	122	178	166	168	156	89	166
三戸地方+八戸市	263	294	368	273	193	161	128	119
五所川原	1	22	94	136	88	92	156	109
上十三	31	95	180	328	382	341	267	162
むつ	13	158	296	359	374	186	179	100
合計	525	1006	1422	1569	1464	1159	1014	816

A型（迅速診断キットによる型別）（人）

保健所名	47	48	49	50	51	52	1	2
東地方+青森市	171	309	305	304	252	223	194	158
弘前	46	122	178	164	168	156	87	166
三戸地方+八戸市	250	283	351	260	186	152	127	114
五所川原	1	22	93	135	88	91	155	108
上十三	30	94	175	310	350	330	247	150
むつ	13	156	289	352	350	182	179	97
合計	511	986	1391	1525	1394	1134	989	793

B型（迅速診断キットによる型別）（人）

保健所名	47	48	49	50	51	52	1	2
東地方+青森市					5		1	2
弘前				2			2	
三戸地方+八戸市			1			1		3
五所川原								1
上十三			3		1	3	7	3
むつ								2
合計	0	0	4	2	6	4	10	11

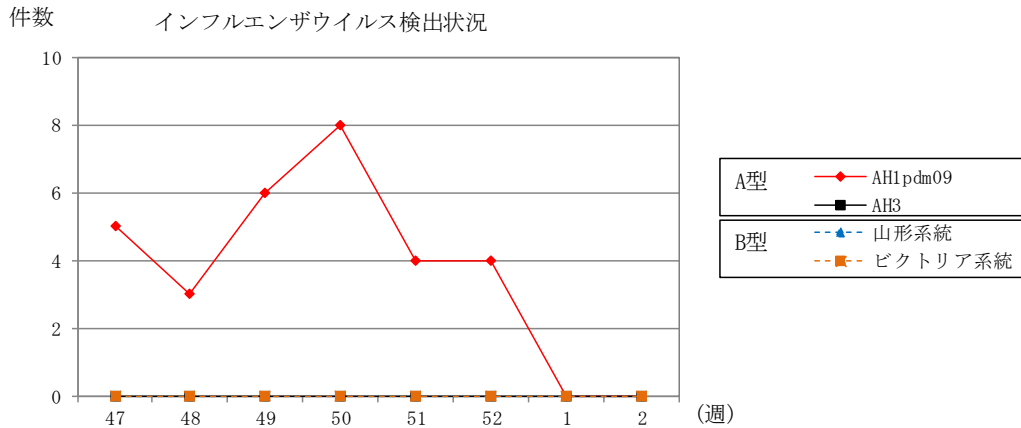
年齢区分別（人）

年齢区分	47	48	49	50	51	52	1	2
～5ヶ月	3	2	4	7	12	7	4	5
～11ヶ月	3	9	20	27	18	14	18	12
1歳	25	31	36	51	53	41	34	28
2歳	6	27	29	41	56	37	19	24
3歳	15	40	65	68	62	41	24	40
4歳	29	51	74	80	85	57	33	35
5歳	43	59	105	83	95	62	25	47
6歳	38	70	99	123	90	51	27	50
7歳	59	86	100	108	63	55	28	14
8歳	71	76	112	95	79	52	18	16
9歳	41	98	94	66	57	47	11	6
10～14歳	112	241	337	318	220	150	67	56
15～19歳	9	35	35	55	83	55	44	21
20～29歳	7	17	32	36	63	71	106	52
30～39歳	18	50	75	101	106	90	146	83
40～49歳	20	62	86	135	117	116	138	124
50～59歳	7	22	49	67	70	83	88	68
60～69歳	8	17	42	54	55	61	104	52
70～79歳	7	6	20	31	50	36	53	50
80歳以上	4	7	8	23	30	33	27	33

VI 県内インフルエンザウイルス検出状況（県が指定した医療機関（指定提出機関）の提出検体の検出数）

インフルエンザウイルス		2019					2020		直近5週間 合計	2019/2020 シーズン 合計	
		47週	48週	49週	50週	51週	52週	1週			2週
提出検体数		5	3	8	9	6	5	0	0	20	40
A型	AH1pdm09	5	3	6	8	4	4			16	33
	AH3									0	0
B型	山形系統									0	0
	ビクトリア系統									0	0
合計		5	3	6	8	4	4	0	0	16	33

注) 2019/2020シーズンは2019年第36週（9/2～9/8）～2020年第35週（8/24～8/30）



VII 保健所管内別全数把握対象疾患発生状況（2019年第51週～2020年第2週）

週	東青 (東地方保健所+ 青森市保健所)	中南 (弘前保健所)	三八 (三戸地方保健所+ 八戸市保健所)	西北 (五所川原保健所)	上北 (上十三保健所)	下北 (むつ保健所)
51	梅毒1人		百日咳1人			
52		腸管出血性大腸菌 感染症2人				
1	急性脳炎2人	腸管出血性大腸菌 感染症1人				
2						

VIII 結核(二類全数把握対象疾患)（2019年第51週～2020年第2週） (人)

週	東青 (東地方保健所+ 青森市保健所)	中南 (弘前保健所)	三八 (三戸地方保健所+ 八戸市保健所)	西北 (五所川原保健所)	上北 (上十三保健所)	下北 (むつ保健所)
51	1	2	1		1	
52	1					
1						1
2			1	1		

**IX 全数把握対象疾患発生状況（全国-青森県）**（注：発生状況は速報値であり、国内で届出のあった疾患のみを掲載しています）

**全国**（2020年第1週の累計）

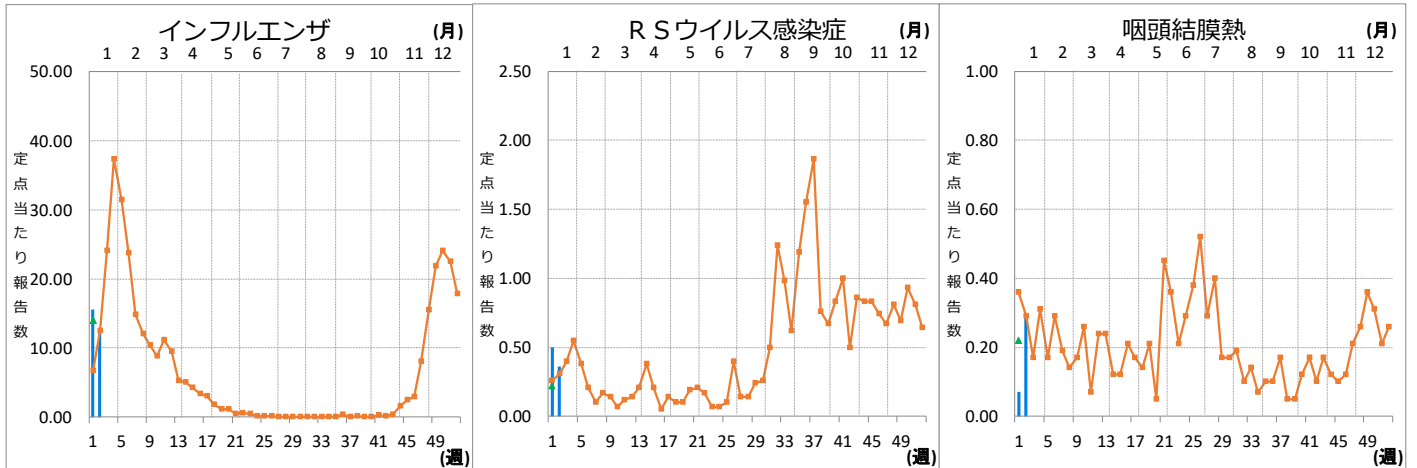
分類	二類	三類	四類	四類	四類	四類	四類	四類	四類	五類	五類
疾病名	結核	腸管出血性大腸菌感染症	E型肝炎	A型肝炎	つつが虫病	デング熱	マラリア	レジオネラ症	アメーバ赤痢	カルバペネム耐性腸内細菌科細菌感染症	
累積報告数	31	4	1	2	1	2	2	17	4	9	
分類	五類	五類	五類	五類	五類	五類	五類	五類	五類	五類	五類
疾病名	急性脳炎	劇症型溶血性レンサ球菌感染症	後天性免疫不全症候群	侵襲性インフルエンザ菌感染症	侵襲性肺炎球菌感染症	水痘（入院例）	梅毒	播種性クリプトコックス症	バンコマイシン耐性腸球菌感染症	百日咳	
累積報告数	21	13	1	9	43	2	5	1	1	14	
分類	五類	五類									
疾病名	風しん	麻疹									
累積報告数	1	1									

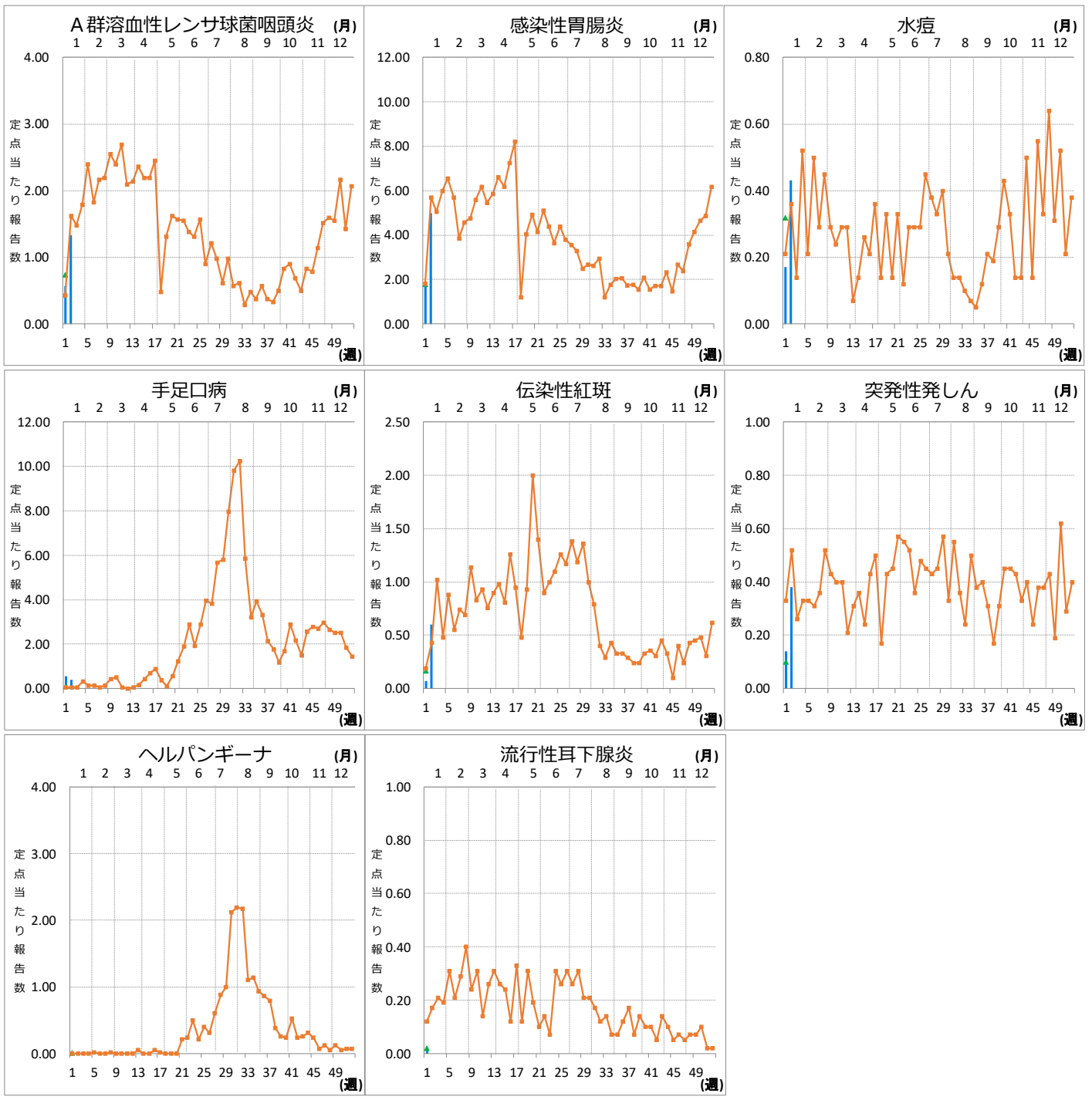
**青森県**（2020年第1週~第2週までの累計）

分類	二類	三類	五類
疾病名	結核	腸管出血性大腸菌感染症	急性脳炎
累積報告数	3	1	2

**X インフルエンザ・小児科定点把握対象疾患週別推移（2020年第2週、ただし全国は前週）**

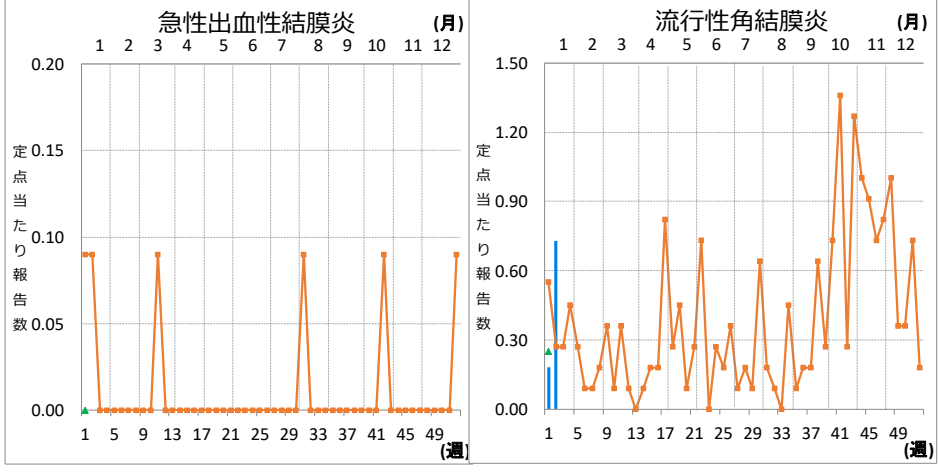
グラフの説明 — は2020年青森県、■—■は2019年青森県、▲—▲は2020年全国





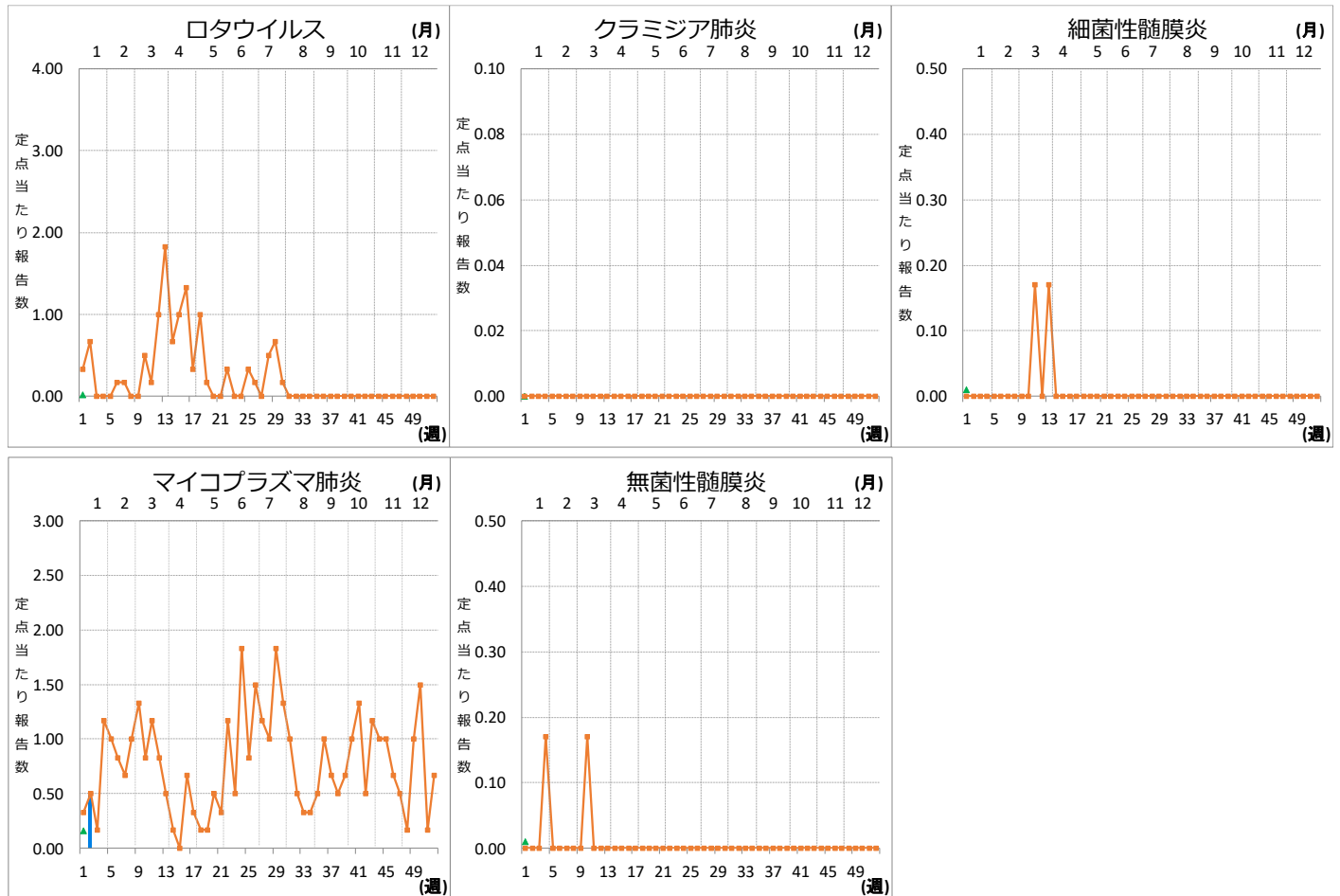
**XI 眼科定点把握対象疾患週別推移 (2020年第2週、ただし全国は前週)**

**グラフの説明** は2020年青森県、 は2019年青森県、 は2020年全国



## XII 基幹定点把握対象疾患週別推移（2020年第2週、ただし全国は前週）

グラフの説明 ← 〇—は2020年青森県、■—■は2019年青森県、▲—▲は2020年全国



## XIII 社会福祉施設等における感染性胃腸炎（疑い含む）の発生状況

「社会福祉施設等における感染症等発生時に係る報告について」（平成18年2月2日付け厚生労働省健康局長、医薬食品局長、雇用均等・児童家庭局長、社会・援護局長通知）に基づく、青森県内の社会福祉施設等における感染性胃腸炎（疑いを含む）の報告件数及び発症者数は次のとおりです。

2020年第2週

報告週 (第1報)	施設種別	発症者数	管轄保健所
第2週	介護・老人福祉関係施設	16	青森市保健所
第2週	児童・婦人関係施設等	12	青森市保健所

2020年報告件数及び発症者数

施設種別	月(週)	1月		計 (施設別)
		1週	2週	
介護・老人福祉関係施設	件数	1	1	2
	発症者数	24	16	40
児童・婦人関係施設等	件数	0	1	1
	発症者数	0	12	12
障害関係施設	件数	0	0	0
	発症者数	0	0	0
その他施設	件数	0	0	0
	発症者数	0	0	0
計(月別)	件数	1	2	3
	発症者数	24	28	52