



青森県感染症発生情報 (2020年第4週)

I 第4週の発生動向 (2020/1/20~1/26)

1. インフルエンザについては、むつ保健所管内で**警報**が**解除**されました。上十三保健所管内では**警報**が、東地方+青森市保健所管内、五所川原保健所管内では**注意報**が継続しています。
2. 伝染性紅斑については、東地方+青森市保健所管内で**警報**が発令されました。
3. A群溶血性レンサ球菌咽頭炎については、県全体の定点当たり報告数が過去5年間の同時期と比較してやや多い状態です。
4. 感染性胃腸炎については、県全体の定点当たり報告数が過去5年間の同時期と比較してかなり多い状態です。

II 第4週五類定点把握対象疾患

※記載データは、速報値です。

青森県内の保健所管内、定点(医療機関)数、警報・注意報については青森県の感染症発生状況 TOP ページをご覧ください。

		東青 (東地方+青森市保健所)		中南 (弘前保健所)		三八 (三戸地方+八戸市保健所)		西北 (五所川原保健所)		上北 (上十三保健所)		下北 (むつ保健所)		青森県計		前週からの増減 数
		数	人/定点	数	人/定点	数	人/定点	数	人/定点	数	人/定点	数	人/定点	数	人/定点	
小児科 内科	インフルエンザ	131	10.08	89	5.93	116	7.73	102	14.57	124	13.78	59	9.83	621	9.55	-29
小児科	RSウイルス感染症	4	0.50			5	0.50					1	0.25	10	0.24	1
	咽頭結膜熱	3	0.38	8	0.89	1	0.10	4	0.80	1	0.17	1	0.25	18	0.43	11
	A群溶血性レンサ球菌咽頭炎	15	1.88	14	1.56	25	2.50	18	3.60	14	2.33	2	0.50	88	2.10	26
	感染性胃腸炎	59	7.38	74	8.22	85	8.50	51	10.20	68	11.33	24	6.00	361	8.60	55
	水痘	1	0.13			2	0.20					1	0.25	4	0.10	-3
	手足口病	2	0.25	4	0.44	6	0.60	4	0.80	1	0.17			17	0.40	1
	伝染性紅斑	16	2.00	1	0.11	2	0.20			1	0.17	3	0.75	23	0.55	-2
	突発性発しん	1	0.13	5	0.56	5	0.50					1	0.25	12	0.29	-1
	ヘルパンギーナ					1	0.10							1	0.02	0
	流行性耳下腺炎											1	0.25	1	0.02	0
眼科	急性出血性結膜炎															0
	流行性角結膜炎	2	1.00											2	0.18	-3
基幹	感染性胃腸炎(ロタウイルス)															0
	クラミジア肺炎															0
	細菌性髄膜炎															0
	マイコプラズマ肺炎											1	1.00	1	0.17	0
	無菌性髄膜炎															0

■は警報、■は注意報。「空欄」: 患者報告無し。

感染症の窓

新型コロナウイルスに関連する肺炎について

新型コロナウイルス関連肺炎の発生に関する厚生労働省の令和2年1月29日現在の国民の皆様へのメッセージは次のとおりです。

○新型コロナウイルス感染症は、我が国において、現在、流行が認められている状況ではありません。国民の皆様におかれては、過剰に心配することなく季節性インフルエンザと同様に咳エチケットや手洗いなどの基本的な感染症対策に努めていただくようお願いいたします。

○武漢市から帰国・入国される方におかれましては、咳や発熱等の症状がある場合には、マスクを着用するなどし、事前に医療機関へ連絡したうえで、受診していただきますよう、御協力をお願いします。また、医療機関の受診にあつては、滞在歴があることを事前に申し出てください。

なお、政府は1月28日に、新型コロナウイルスについて、感染症法に基づく指定感染症及び検疫法に基づく検疫感染症に指定することを閣議決定しました。施行は2月7日。施行後は、患者に対する入院措置や公費による適切な医療の提供、医師による迅速な届出による患者の把握、患者発生時の積極的疫学調査等ができるようになります。

最新情報については、[厚生労働省 HP \(感染症情報\)](#) で随時更新しています。

○詳しい情報はこちらをご覧ください

☞ [中華人民共和国湖北省武漢市における新型コロナウイルス関連肺炎の発生について\(厚生労働省 HP\)](#)

新型コロナウイルス 厚生労働省 🔍



Ⅲ 全数把握対象疾患

- ・結核（二類全数把握対象疾患）：弘前1人、上十三1人（2020年計：8人）
- ・百日咳（五類全数把握対象疾患）：八戸市1人、むつ1人（2020年計：4人）

Ⅳ 病原体検出情報 ※（ ）内は、検査材料及び検体採取日です。

呼吸不全、呼吸器感染症患者（鼻汁、12/24）・・・ヒトライノウイルス C：弘前1人

Ⅴ 県内インフルエンザ情報（2019年第49週～2020年第4週）

- ・第4週の患者報告数は621人で、このうち迅速診断キットによる型別が報告されているのは613人【A型：600人、B型：13人】でした。

保健所管内別報告数（人）

保健所名	49	50	51	52	1	2	3	4
東地方+青森市	306	307	259	223	195	160	145	131
弘前	178	166	168	156	89	166	84	89
三戸地方+八戸市	368	273	193	161	128	119	118	116
五所川原	94	136	88	92	156	109	102	102
上十三	180	328	382	341	267	162	133	124
むつ	296	359	374	186	179	100	68	59
合計	1422	1569	1464	1159	1014	816	650	621

A型（迅速診断キットによる型別）（人）

保健所名	49	50	51	52	1	2	3	4
東地方+青森市	305	304	252	223	194	158	144	125
弘前	178	164	168	156	87	166	83	88
三戸地方+八戸市	351	260	186	152	127	114	111	113
五所川原	93	135	88	91	155	108	101	102
上十三	175	310	350	330	247	150	125	115
むつ	289	352	350	182	179	97	67	57
合計	1391	1525	1394	1134	989	793	631	600

B型（迅速診断キットによる型別）（人）

保健所名	49	50	51	52	1	2	3	4
東地方+青森市			5		1	2	1	4
弘前		2			2		1	1
三戸地方+八戸市	1			1		3	3	3
五所川原						1	1	
上十三	3		1	3	7	3	2	3
むつ						2		2
合計	4	2	6	4	10	11	8	13

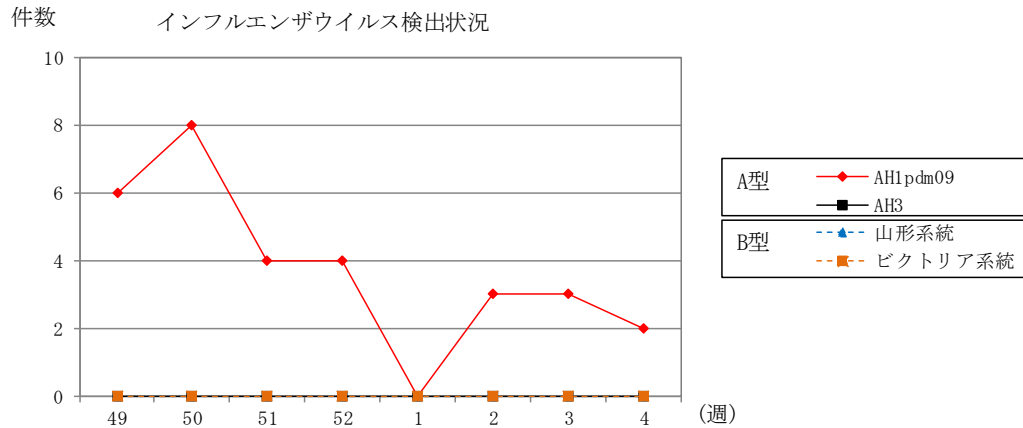
年齢区分別（人）

年齢区分	49	50	51	52	1	2	3	4
～5ヶ月	4	7	12	7	4	5	1	4
～11ヶ月	20	27	18	14	18	12	14	6
1歳	36	51	53	41	34	28	30	14
2歳	29	41	56	37	19	24	21	19
3歳	65	68	62	41	24	40	28	24
4歳	74	80	85	57	33	35	29	25
5歳	105	83	95	62	25	47	35	29
6歳	99	123	90	51	27	50	28	24
7歳	100	108	63	55	28	14	27	26
8歳	112	95	79	52	18	16	28	24
9歳	94	66	57	47	11	6	24	40
10～14歳	337	318	220	150	67	56	45	126
15～19歳	35	55	83	55	44	21	22	24
20～29歳	32	36	63	71	106	52	36	19
30～39歳	75	101	106	90	146	83	64	49
40～49歳	86	135	117	116	138	124	62	55
50～59歳	49	67	70	83	88	68	57	41
60～69歳	42	54	55	61	104	52	42	37
70～79歳	20	31	50	36	53	50	36	24
80歳以上	8	23	30	33	27	33	21	11

VI 県内インフルエンザウイルス検出状況（県が指定した医療機関（指定提出機関）の提出検体の検出数）

インフルエンザウイルス		2019				2020				直近5週間 合計	2019/2020 シーズン 合計
		49週	50週	51週	52週	1週	2週	3週	4週		
提出検体数		8	9	6	5	0	4	4	2	15	50
A型	AH1pdm09	6	8	4	4		3	3	2	12	41
	AH3									0	0
B型	山形系統									0	0
	ビクトリア系統									0	0
合計		6	8	4	4	0	3	3	2	12	41

注) 2019/2020シーズンは2019年第36週（9/2～9/8）～2020年第35週（8/24～8/30）



VII 保健所管内別全数把握対象疾患発生状況（2020年第1週～第4週）

週	東青 (東地方保健所+ 青森市保健所)	中南 (弘前保健所)	三八 (三戸地方保健所+ 八戸市保健所)	西北 (五所川原保健所)	上北 (上十三保健所)	下北 (むつ保健所)
1	急性脳炎2人	腸管出血性大腸菌 感染症1人				
2						
3			百日咳2人		カルバペネム耐性 腸内細菌科細菌感 染症1人	
4			百日咳1人			百日咳1人

・第3週に上十三保健所管内でカルバペネム耐性腸内細菌科細菌感染症1人の届出がありましたので、追加しました。

VIII 結核(二類全数把握対象疾患)（2020年第1週～第4週） (人)

週	東青 (東地方保健所+ 青森市保健所)	中南 (弘前保健所)	三八 (三戸地方保健所+ 八戸市保健所)	西北 (五所川原保健所)	上北 (上十三保健所)	下北 (むつ保健所)
1						1
2			1	1		
3	1		2			
4		1			1	

・第3週に三戸地方保健所管内で結核1人の届出がありましたので、追加しました。

Ⅸ 全数把握対象疾患発生状況（全国-青森県）（注：発生状況は速報値であり、国内で届出のあった疾患のみを掲載しています）

全国（2020年第1週～第3週までの累計）

分類	二類	三類	三類	三類	三類	四類	四類	四類	四類	四類
疾病名	結核	コレラ	細菌性赤痢	腸管出血性大腸菌感染症	腸チフス	E型肝炎	A型肝炎	エキノкокス症	オウム病	重症熱性血小板減少症候群
累積報告数	707	1	8	45	2	22	10	1	1	1

分類	四類	四類	四類	四類	四類	四類	四類	五類	五類	五類
疾病名	チクングニア熱	つつが虫病	デング熱	日本紅斑熱	マラリア	ライム病	レジオネラ症	アメーバ赤痢	ウイルス性肝炎	カルバペネム耐性腸内細菌科細菌感染症
累積報告数	1	38	11	2	3	1	77	28	4	62

分類	五類	五類	五類	五類	五類	五類	五類	五類	五類	五類
疾病名	急性弛緩性麻痺	急性脳炎	クロイツフェルト・ヤコブ病	劇症型溶血性レンサ球菌感染症	後天性免疫不全症候群	ジアルジア症	侵襲性インフルエンザ菌感染症	侵襲性髄膜炎菌感染症	侵襲性肺炎球菌感染症	水痘（入院例）
累積報告数	1	74	3	58	24	1	42	5	208	21

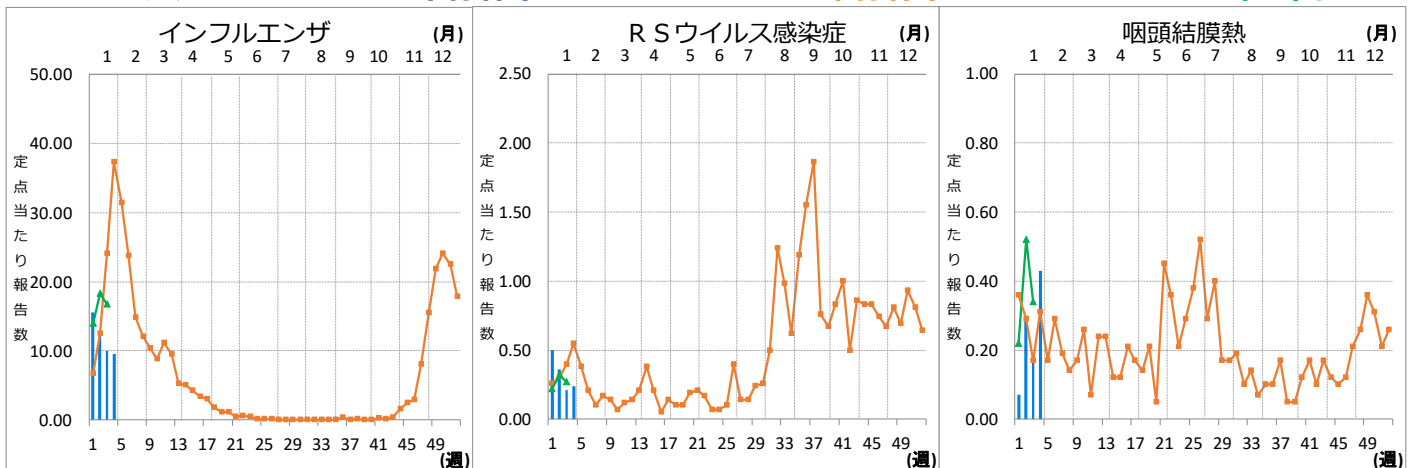
分類	五類	五類	五類	五類	五類	五類	五類	五類
疾病名	先天性風しん症候群	梅毒	播種性クリプトコックス症	破傷風	バンコマイシン耐性腸球菌感染症	百日咳	風しん	麻しん
累積報告数	1	195	3	4	2	328	21	2

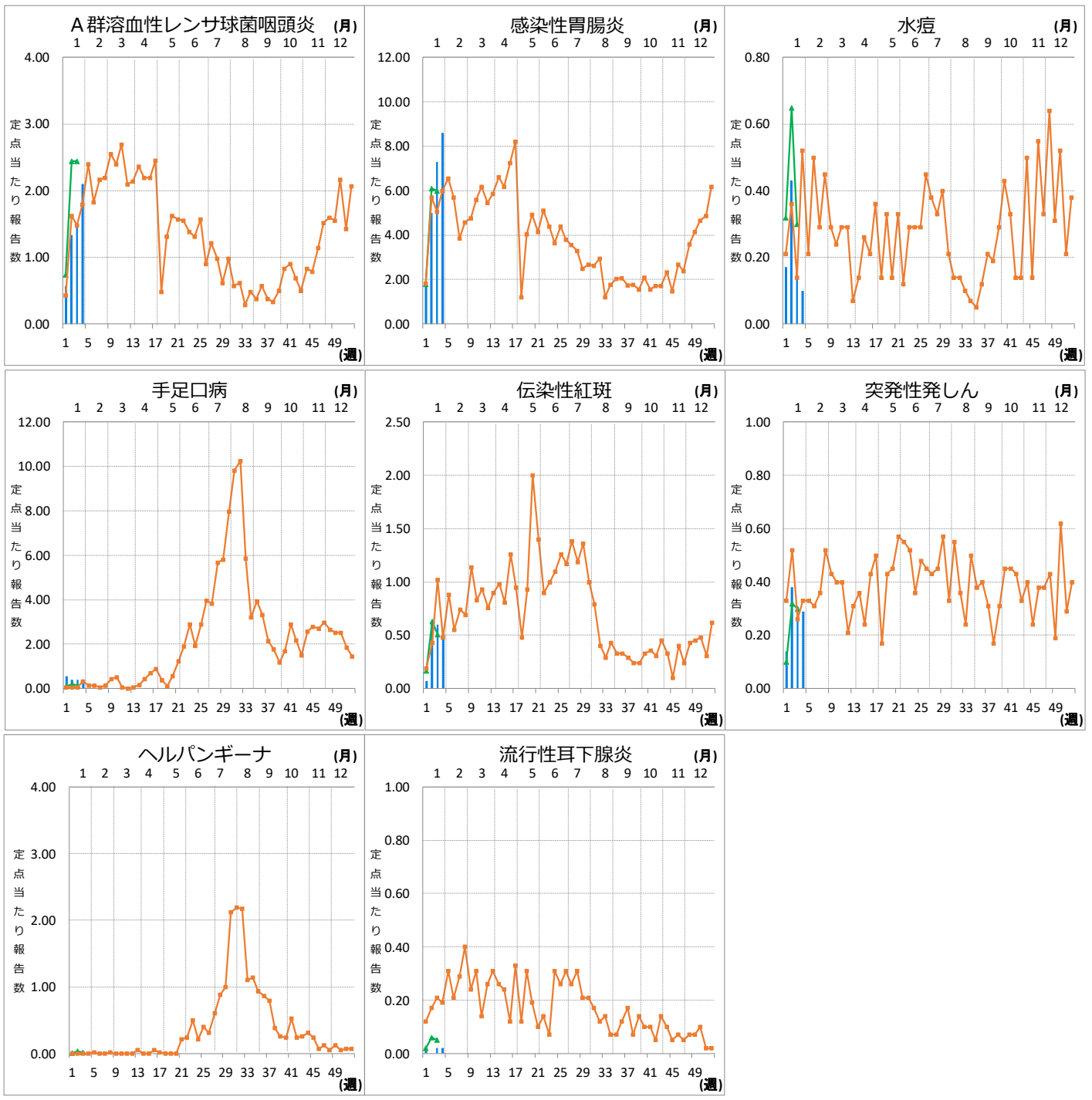
青森県（2020年第1週～第4週までの累計）

分類	二類	三類	五類	五類	五類
疾病名	結核	腸管出血性大腸菌感染症	カルバペネム耐性腸内細菌科細菌感染症	急性脳炎	百日咳
累積報告数	8	1	1	2	4

Ⅹ インフルエンザ・小児科定点把握対象疾患週別推移（2020年第4週、ただし全国は前週）

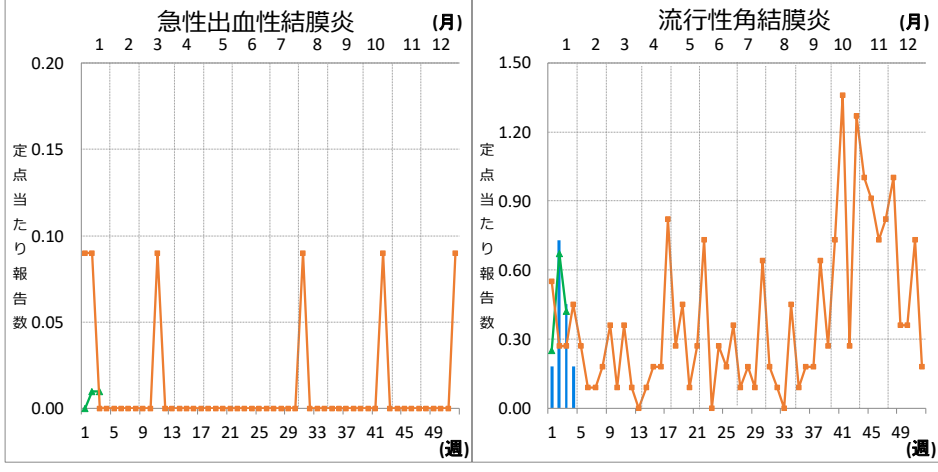
グラフの説明 は2020年青森県、 は2019年青森県、 は2020年全国





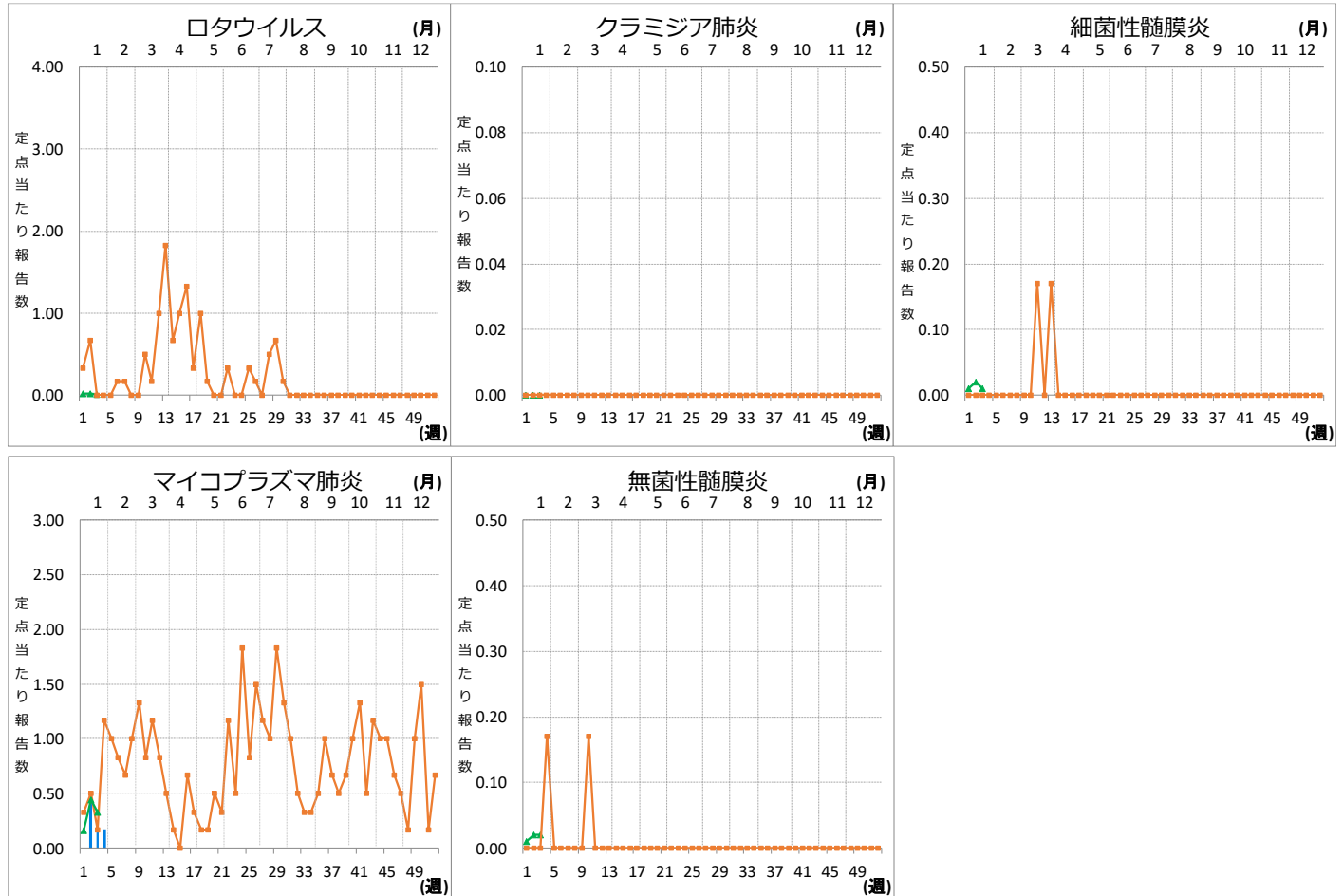
XI 眼科定点把握対象疾患週別推移 (2020年第4週、ただし全国は前週)

グラフの説明 ← 2020年青森県、■—■は2019年青森県、▲—▲は2020年全国



XII 基幹定点把握対象疾患週別推移（2020年第4週、ただし全国は前週）

グラフの説明 ← 〇—は2020年青森県、■—■は2019年青森県、▲—▲は2020年全国



XIII 社会福祉施設等における感染性胃腸炎（疑い含む）の発生状況

「社会福祉施設等における感染症等発生時に係る報告について」（平成18年2月2日付け厚生労働省健康局長、医薬食品局長、雇用均等・児童家庭局長、社会・援護局長通知）に基づく、青森県内の社会福祉施設等における感染性胃腸炎（疑いを含む）の報告件数及び発症者数は次のとおりです。

2020年第4週

報告週 (第1報)	施設種別	発症者数	管轄保健所
第4週	児童・婦人関係施設等	35	弘前保健所
第4週	障害関係施設	20	東地方保健所

2020年報告件数及び発症者数

施設種別	月(週)	1月				計 (施設別)
		1週	2週	3週	4週	
介護・老人福祉関係施設	件数	1	1	0	0	2
	発症者数	24	16	0	0	40
児童・婦人関係施設等	件数	0	1	1	1	3
	発症者数	0	12	14	35	61
障害関係施設	件数	0	0	0	1	1
	発症者数	0	0	0	20	20
その他施設	件数	0	0	0	0	0
	発症者数	0	0	0	0	0
計(月別)	件数	1	2	1	2	6
	発症者数	24	28	14	55	121