



## I 第6週の発生動向 (2020/2/3~2/9)

1. インフルエンザについては、五所川原保健所管内で**注意報**が**解除**されました。
2. 伝染性紅斑については、東地方+青森市保健所管内で**警報**が継続しています。県全体の定点当たり報告数が過去5年間の同時期と比較してやや多い状態です。
3. A群溶血性レンサ球菌咽頭炎については、県全体の定点当たり報告数が過去5年間の同時期と比較してやや多い状態です。
4. 感染性胃腸炎については、県全体の定点当たり報告数が過去5年間の同時期と比較してかなり多い状態です。
5. 手足口病については、県全体の定点当たり報告数が過去5年間の同時期と比較してかなり多い状態です。

## II 第6週五類定点把握対象疾患

※記載データは、速報値です。

青森県内の保健所管内、定点(医療機関)数、警報・注意報については青森県の感染症発生状況 TOP ページをご覧ください。

		東青 (東地方+ 青森市保健所)		中南 (弘前保健所)		三八 (三戸地方+ 八戸市保健所)		西北 (五所川原保健所)		上北 (上十三保健所)		下北 (むつ保健所)		青森県計		前週からの 増減 数
		数	人/定点	数	人/定点	数	人/定点	数	人/定点	数	人/定点	数	人/定点	数	人/定点	
小児科 内科	インフルエンザ	77	5.92	47	3.13	40	2.67	45	6.43	49	5.44	47	7.83	305	4.69	-217
小児科	RSウイルス感染症			2	0.22	1	0.10	1	0.20			1	0.25	5	0.12	-10
	咽頭結膜熱			4	0.44	2	0.20	3	0.60			1	0.25	10	0.24	-1
	A群溶血性レンサ球菌咽頭炎	11	1.38	21	2.33	19	1.90	18	3.60	18	3.00	1	0.25	88	2.10	4
	感染性胃腸炎	61	7.63	39	4.33	96	9.60	24	4.80	69	11.50	17	4.25	306	7.29	-53
	水痘			3	0.33	2	0.20	1	0.20	1	0.17			7	0.17	2
	手足口病	1	0.13	12	1.33	4	0.40	5	1.00	1	0.17			23	0.55	-4
	伝染性紅斑	15	1.88	4	0.44	9	0.90					2	0.50	30	0.71	0
	突発性発しん	1	0.13	2	0.22	3	0.30			3	0.50	3	0.75	12	0.29	4
	ヘルパンギーナ															-1
流行性耳下腺炎											1	0.25	1	0.02	-2	
眼科	急性出血性結膜炎															0
	流行性角結膜炎	1	0.50	1	0.33	2	1.00							4	0.36	2
基幹	感染性胃腸炎(ロタウイルス)															0
	クラミジア肺炎															0
	細菌性髄膜炎															0
	マイコプラズマ肺炎															-4
	無菌性髄膜炎															0

は警報、 は注意報。「空欄」: 患者報告無し。

# 感染症の窓

## 新型コロナウイルス感染症について (3回目)

新型コロナウイルス感染症に関する厚生労働省の令和2年2月14日現在の国民の皆様へのメッセージは次のとおりです。(下線の部分が追加されました。)

○新型コロナウイルス感染症は、我が国において、現在、流行が認められている状況ではありません。国民の皆様におかれては、風邪や季節性インフルエンザ対策と同様にお一人お一人の咳エチケットや手洗いなどの実施がととも重要です。感染症対策に努めていただくようお願いいたします。

○湖北省または浙江省から帰国・入国される方あるいはこれらの方と接触された方におかれましては、咳や発熱等の症状がある場合には、マスクを着用するなどし、事前に保健所へ連絡したうえで、受診していただきますよう、御協力をお願いします。また、医療機関の受診にあつては、湖北省または浙江省の滞在歴があることまたは湖北省または浙江省に滞在歴がある方と接触したことを事前に申し出てください。

### 【多くの方が集まるイベントや行事等の参加・開催について】

多くの方が集まるイベントや行事等に参加される場合も、お一人お一人が咳エチケットや頻繁な手洗いなどの実施を心がけていただくとともに、イベントや行事等を主催する側においても、会場の入り口にアルコール消毒液を設置するなど、可能な範囲での対応を検討いただけますようお願いいたします。

最新情報については、[厚生労働省 HP \(感染症情報\)](#) で随時更新しています。

○詳しい情報はこちらをご覧ください

☞ [新型コロナウイルス感染症について\(厚生労働省 HP\)](#)

新型コロナウイルス 厚生労働省



### Ⅲ 全数把握対象疾患

- ・結核（二類全数把握対象疾患）：青森市1人、三戸地方1人、八戸市2人、むつ1人（2020年計：13人）
- ・梅毒（五類全数把握対象疾患）：弘前1人（2020年計：2人）

### Ⅳ 病原体検出情報

報告はありませんでした。

### Ⅴ 県内インフルエンザ情報（2019年第51週～2020年第6週）

- ・第6週の患者報告数は305人で、このうち迅速診断キットによる型別が報告されているのは298人【A型：244人、B型：54人】でした。

保健所管内別報告数（人）

保健所名	51	52	1	2	3	4	5	6
東地方+青森市	259	223	195	160	145	131	121	77
弘前	168	156	89	166	84	89	103	47
三戸地方+八戸市	193	161	128	119	118	116	83	40
五所川原	88	92	156	109	102	102	92	45
上十三	382	341	267	162	133	124	78	49
むつ	374	186	179	100	68	59	45	47
合計	1464	1159	1014	816	650	621	522	305

A型（迅速診断キットによる型別）（人）

保健所名	51	52	1	2	3	4	5	6
東地方+青森市	252	223	194	158	144	125	120	64
弘前	168	156	87	166	83	88	103	46
三戸地方+八戸市	186	152	127	114	111	113	77	34
五所川原	88	91	155	108	101	102	92	45
上十三	350	330	247	150	125	115	69	42
むつ	350	182	179	97	67	57	33	13
合計	1394	1134	989	793	631	600	494	244

B型（迅速診断キットによる型別）（人）

保健所名	51	52	1	2	3	4	5	6
東地方+青森市	5		1	2	1	4	1	13
弘前			2		1	1		1
三戸地方+八戸市		1		3	3	3	2	5
五所川原				1	1			
上十三	1	3	7	3	2	3	1	3
むつ				2		2	11	32
合計	6	4	10	11	8	13	15	54

年齢区分別（人）

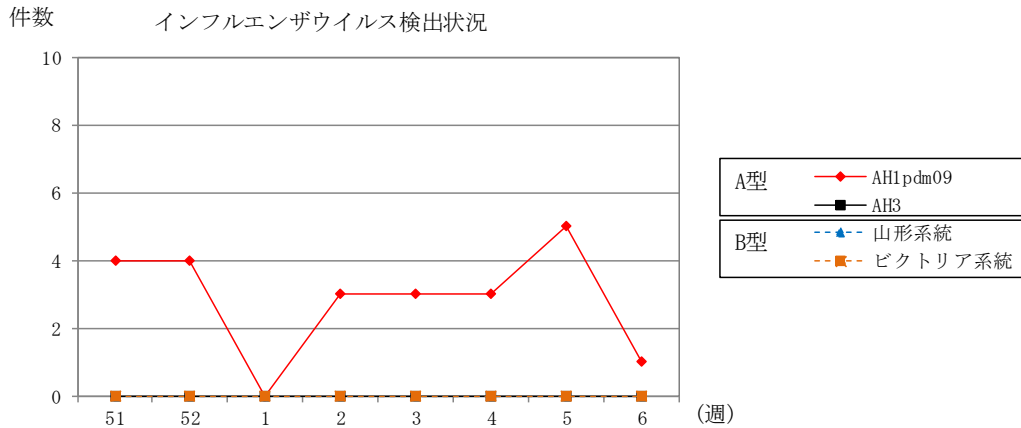
年齢区分	51	52	1	2	3	4	5	6
～5ヶ月	12	7	4	5	1	4	1	
～11ヶ月	18	14	18	12	14	6	8	1
1歳	53	41	34	28	30	14	22	8
2歳	56	37	19	24	21	19	14	11
3歳	62	41	24	40	28	24	20	10
4歳	85	57	33	35	29	25	25	13
5歳	95	62	25	47	35	29	23	16
6歳	90	51	27	50	28	24	23	11
7歳	63	55	28	14	27	26	25	15
8歳	79	52	18	16	28	24	32	14
9歳	57	47	11	6	24	40	30	24
10～14歳	220	150	67	56	45	126	95	55
15～19歳	83	55	44	21	22	24	38	38
20～29歳	63	71	106	52	36	19	23	15
30～39歳	106	90	146	83	64	49	39	18
40～49歳	117	116	138	124	62	55	34	21
50～59歳	70	83	88	68	57	41	22	17
60～69歳	55	61	104	52	42	37	24	7
70～79歳	50	36	53	50	36	24	8	7
80歳以上	30	33	27	33	21	11	16	4

## VI 県内インフルエンザウイルス検出状況（県が指定した医療機関（指定提出機関）の提出検体の検出数）

インフルエンザウイルス		2019		2020						直近5週間 合計	2019/2020 シーズン 合計
		51 週	52 週	1 週	2 週	3 週	4 週	5 週	6 週		
提出検体数		6	5	0	4	4	4	6	2 (1)	20 (1)	60 (1)
A 型	AH1pdm09	4	4		3	3	3	5	1	15	48
	AH3									0	0
B 型	山形系統									0	0
	ビクトリア系統									0	0
合計		4	4	0	3	3	3	5	1	15	48

注 1) 2019/2020シーズンは2019年第36週（9/2～9/8）～2020年第35週（8/24～8/30）

注 2) 提出検体数の（ ）内の数は、現在検査中の検体数



## VII 保健所管内別全数把握対象疾患発生状況（2020年第3週～第6週）

週	東青 (東地方保健所+ 青森市保健所)	中南 (弘前保健所)	三八 (三戸地方保健所+ 八戸市保健所)	西北 (五所川原保健所)	上北 (上十三保健所)	下北 (むつ保健所)
3			百日咳2人		カルバペネム耐性腸内細菌科細菌感染症1人	
4			百日咳1人			百日咳1人
5	侵襲性肺炎球菌感染症1人 梅毒1人	劇症型溶血性レンサ球菌感染症1人 侵襲性肺炎球菌感染症1人	百日咳1人			
6		梅毒1人				

・第5週に青森市保健所管内で梅毒1人の届出がありましたので、追加しました。

## VIII 結核(二類全数把握対象疾患)（2020年第3週～第6週） (人)

週	東青 (東地方保健所+ 青森市保健所)	中南 (弘前保健所)	三八 (三戸地方保健所+ 八戸市保健所)	西北 (五所川原保健所)	上北 (上十三保健所)	下北 (むつ保健所)
3	1		2			
4		1			1	
5						
6	1		3			1

**Ⅸ 全数把握対象疾患発生状況（全国-青森県）**（注：発生状況は速報値であり、国内で届出のあった疾患のみを掲載しています）

**全国**（2020年第1週～第5週までの累計）

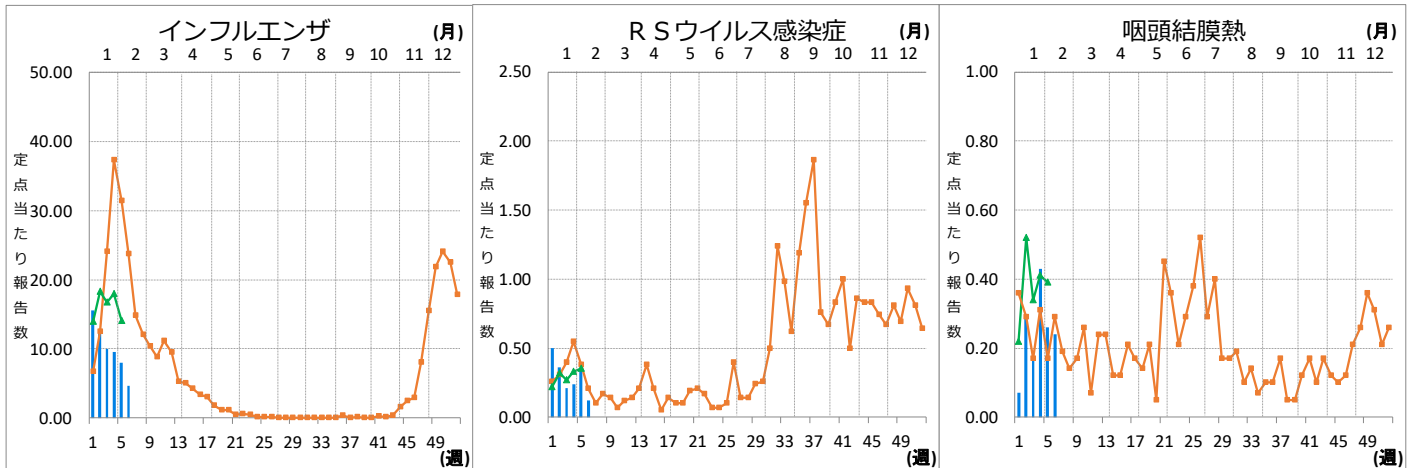
分類	二類	三類	三類	三類	三類	四類	四類	四類	四類	四類
疾病名	結核	細菌性赤痢	腸管出血性大腸菌感染症	腸チフス	パラチフス	E型肝炎	A型肝炎	エキノкокクス症	オウム病	重症熱性血小板減少症候群
累積報告数	1421	13	103	2	1	43	21	3	1	1
分類	四類	四類	四類	四類	四類	四類	四類	四類	五類	五類
疾病名	チクングニア熱	つつが虫病	デング熱	日本紅斑熱	マラリア	ライム病	レジオネラ症	レプトスピラ症	アメーバ赤痢	ウイルス性肝炎
累積報告数	1	53	20	3	5	1	130	1	45	13
分類	五類	五類	五類	五類	五類	五類	五類	五類	五類	五類
疾病名	カルバペネム耐性腸内細菌科細菌感染症	急性弛緩性麻痺	急性脳炎	クリプトスポリジウム症	クロイツフェルト・ヤコブ病	劇症型溶血性レンサ球菌感染症	後天性免疫不全症候群	ジアルジア症	侵襲性インフルエンザ菌感染症	侵襲性髄膜炎菌感染症
累積報告数	127	2	140	1	11	104	75	1	67	7
分類	五類	五類	五類	五類	五類	五類	五類	五類	五類	五類
疾病名	侵襲性肺炎球菌感染症	水痘（入院例）	先天性風しん症候群	梅毒	播種性クリプトコックス症	破傷風	バンコマイシン耐性腸球菌感染症	百日咳	風しん	麻しん
累積報告数	320	40	1	460	9	5	9	689	33	4

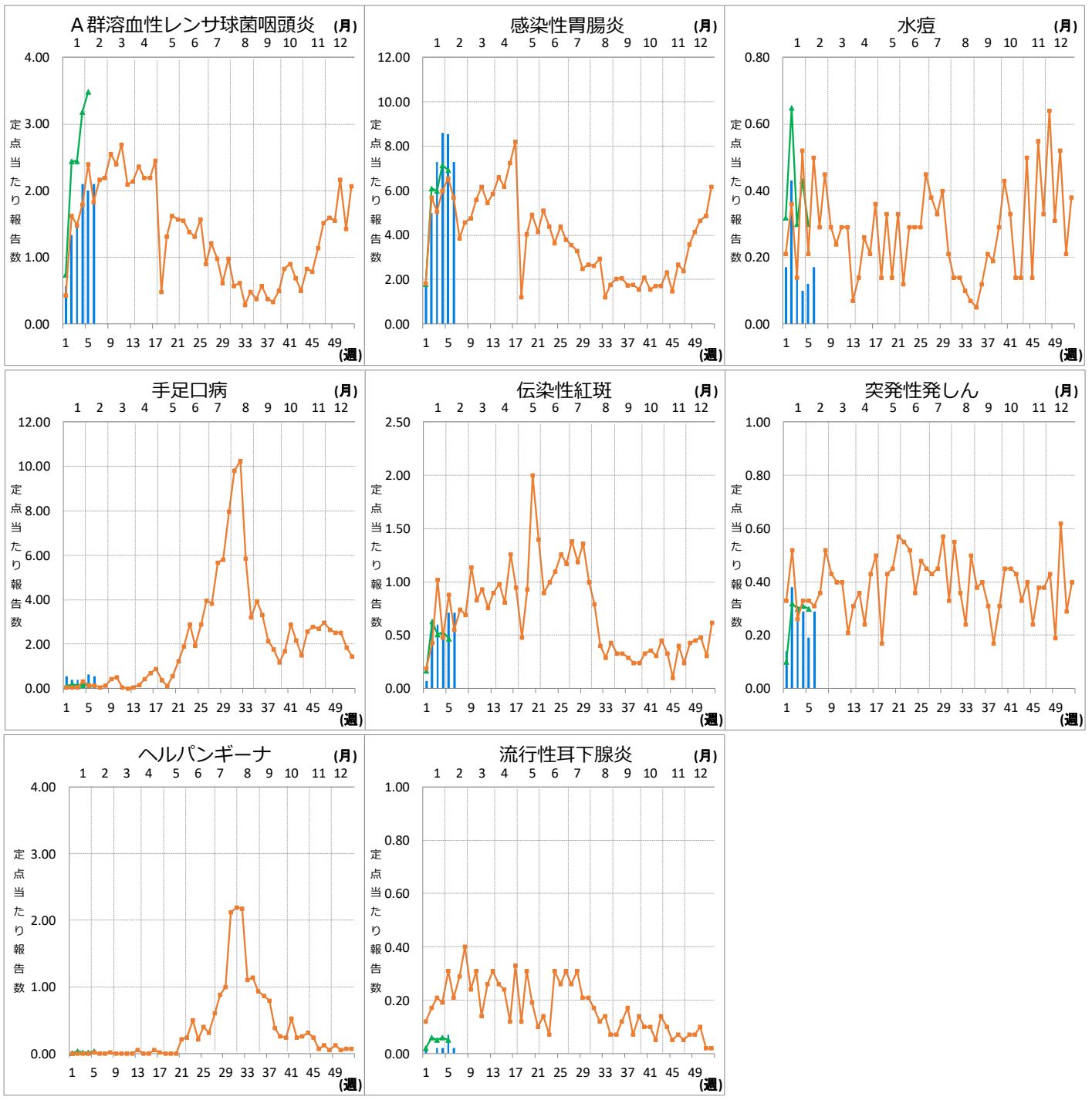
**青森県**（2020年第1週～第6週までの累計）

分類	二類	三類	五類	五類	五類	五類	五類	五類
疾病名	結核	腸管出血性大腸菌感染症	カルバペネム耐性腸内細菌科細菌感染症	急性脳炎	劇症型溶血性レンサ球菌感染症	侵襲性肺炎球菌感染症	梅毒	百日咳
累積報告数	13	1	1	2	1	2	2	5

**Ⅹ インフルエンザ・小児科定点把握対象疾患週別推移（2020年第6週、ただし全国は前週）**

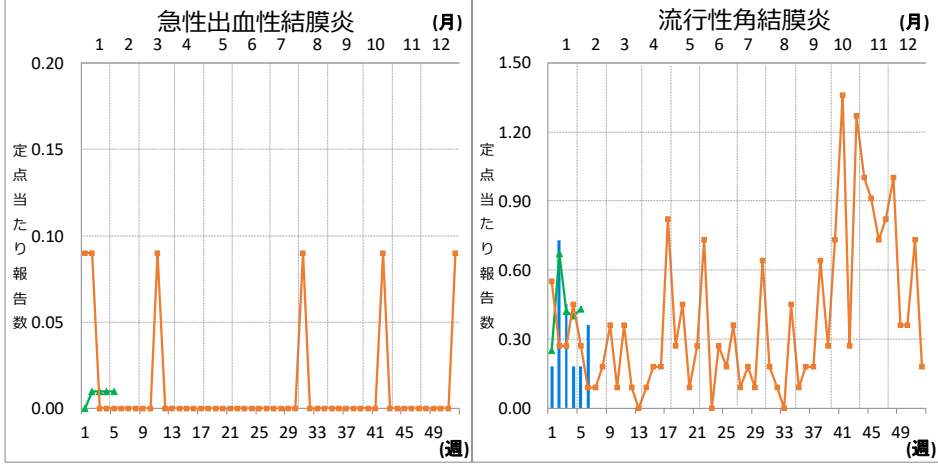
グラフの説明 ← **■**は2020年青森県、**■**は2019年青森県、**▲**は2020年全国





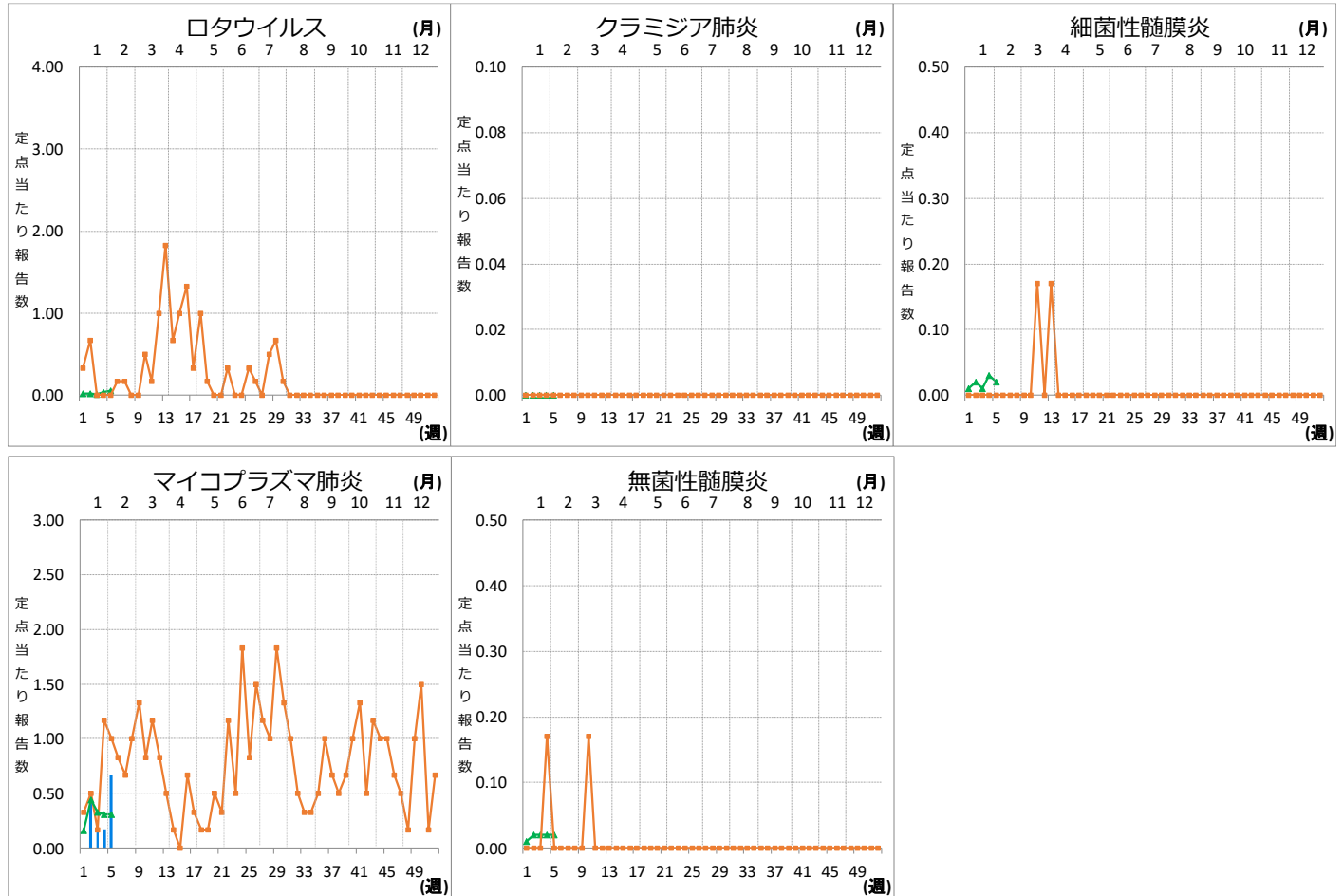
**XI 眼科定点把握対象疾患週別推移 (2020年第6週、ただし全国は前週)**

**グラフの説明** —は2020年青森県、■—■は2019年青森県、▲—▲は2020年全国



**XII 基幹定点把握対象疾患週別推移（2020年第6週、ただし全国は前週）**

**グラフの説明** —は2020年青森県、■—■は2019年青森県、▲—▲は2020年全国



**XIII 社会福祉施設等における感染性胃腸炎（疑い含む）の発生状況**

「社会福祉施設等における感染症等発生時に係る報告について」（平成18年2月2日付け厚生労働省健康局長、医薬食品局長、雇用均等・児童家庭局長、社会・援護局長通知）に基づく、青森県内の社会福祉施設等における感染性胃腸炎（疑いを含む）の報告件数及び発症者数は次のとおりです。

2020年第6週

報告週 (第1報)	施設種別	発症者数	管轄保健所
第6週	介護・老人福祉関係施設	11	青森市保健所

2020年報告件数及び発症者数

施設種別	月(週)	1月			計 (施設別)
		1-4週	5週	6週	
介護・老人福祉関係施設	件数	2	1	1	4
	発症者数	40	11	11	62
児童・婦人関係施設等	件数	3	4	0	7
	発症者数	61	68	0	129
障害関係施設	件数	1	0	0	1
	発症者数	20	0	0	20
その他施設	件数	0	0	0	0
	発症者数	0	0	0	0
計(月別)	件数	6	5	1	12
	発症者数	121	79	11	211