



I 第8週の発生動向 (2020/2/17~2/23)

1. 警報・注意報は発令されていません。
2. A群溶血性レンサ球菌咽頭炎については、県全体の定点当たり報告数が過去5年間の同時期と比較してやや多い状態です。
3. 感染性胃腸炎については、県全体の定点当たり報告数が過去5年間の同時期と比較してかなり多い状態です。
4. 手足口病については、県全体の定点当たり報告数が過去5年間の同時期と比較してやや多い状態です。
5. 伝染性紅斑については、東地方+青森市保健所管内の定点当たり報告数が1.88となり、警報開始基準値(2)に近づいています。

II 第8週五類定点把握対象疾患

※記載データは、速報値です。

青森県内の保健所管内、定点(医療機関)数、警報・注意報については青森県の感染症発生状況 TOP ページをご覧ください。

		東青 (東地方+青森市保健所)		中南 (弘前保健所)		三八 (三戸地方+八戸市保健所)		西北 (五所川原保健所)		上北 (上十三保健所)		下北 (むつ保健所)		青森県計		前週からの増減
		数	人/定点	数	人/定点	数	人/定点	数	人/定点	数	人/定点	数	人/定点	数	人/定点	
小児科 内科	インフルエンザ	43	3.31	20	1.33	10	0.67	23	3.29	48	5.33	24	4.00	168	2.58	-37
小児科	RSウイルス感染症	1	0.13	1	0.11			3	0.60			5	1.25	10	0.24	-4
	咽頭結膜熱	1	0.13			1	0.10	2	0.40					4	0.10	0
	A群溶血性レンサ球菌咽頭炎	17	2.13	18	2.00	28	2.80	22	4.40	21	3.50			106	2.52	21
	感染性胃腸炎	45	5.63	38	4.22	69	6.90	36	7.20	44	7.33	17	4.25	249	5.93	20
	水痘	4	0.50	1	0.11									5	0.12	-1
	手足口病			3	0.33	13	1.30	1	0.20					17	0.40	-8
	伝染性紅斑	15	1.88			4	0.40					3	0.75	22	0.52	6
	突発性発しん	2	0.25	2	0.22	3	0.30	1	0.20	3	0.50	3	0.75	14	0.33	0
	ヘルパンギーナ															
流行性耳下腺炎	1	0.13											1	0.02	1	
眼科	急性出血性結膜炎															0
	流行性角結膜炎					1	0.50							1	0.09	-4
基幹	感染性胃腸炎(ロタウイルス)											1	1.00	1	0.17	1
	クラミジア肺炎															0
	細菌性髄膜炎															0
	マイコプラズマ肺炎											1	1.00	1	0.17	-2
	無菌性髄膜炎															0

は警報、 は注意報。「空欄」: 患者報告無し。

感染症の窓

新型コロナウイルス感染症について (5回目)

新型コロナウイルス感染症に関する厚生労働省の令和2年2月25日現在の国内の状況については次のとおりです。

現在の状況と考え方 (一部抜粋)

まさに今が、今後の国内での健康被害を最小限に抑える上で、極めて重要な時期です。国民の皆さまには、新型コロナウイルス感染症の特徴を踏まえ、感染の不安から適切な相談をせずに医療機関を受診することや感染しやすい環境に行くことを避けていただくようお願いします。また、手洗い、咳エチケット(咳やくしゃみをする際に、マスクやティッシュ、ハンカチ、袖を使って、口や鼻をおさえる)などを徹底し、風邪症状があれば、外出を控えていただき、やむを得ず、外出される場合にはマスクを着用していただくよう、お願いします。

○詳しい情報はこちらをご覧ください

☞ [新型コロナウイルス感染症について \(厚生労働省 HP\)](#)

新型コロナウイルス 厚生労働省 🔍



Ⅲ 全数把握対象疾患

- ・結核（二類全数把握対象疾患）：青森市2人、弘前2人（2020年計：19人）
- ・カルバペネム耐性腸内細菌科細菌感染症（五類全数把握対象疾患）：青森市1人（2020年計：4人）

Ⅳ 病原体検出情報

報告はありませんでした。

Ⅴ 県内インフルエンザ情報（2020年第1週～第8週）

- ・第8週の患者報告数は168人で、このうち迅速診断キットによる型別が報告されているのは163人【A型：84人、B型：79人】でした。

保健所管内別報告数（人）

保健所名	1	2	3	4	5	6	7	8
東地方+青森市	195	160	145	131	121	77	67	43
弘前	89	166	84	89	103	47	28	20
三戸地方+八戸市	128	119	118	116	83	40	13	10
五所川原	156	109	102	102	92	45	14	23
上十三	267	162	133	124	78	49	62	48
むつ	179	100	68	59	45	47	21	24
合計	1014	816	650	621	522	305	205	168

A型（迅速診断キットによる型別）（人）

保健所名	1	2	3	4	5	6	7	8
東地方+青森市	194	158	144	125	120	64	55	22
弘前	87	166	83	88	103	46	28	19
三戸地方+八戸市	127	114	111	113	77	34	8	1
五所川原	155	108	101	102	92	45	13	15
上十三	247	150	125	115	69	42	50	26
むつ	179	97	67	57	33	13	5	1
合計	989	793	631	600	494	244	159	84

B型（迅速診断キットによる型別）（人）

保健所名	1	2	3	4	5	6	7	8
東地方+青森市	1	2	1	4	1	13	12	20
弘前	2		1	1		1		1
三戸地方+八戸市		3	3	3	2	5	4	9
五所川原		1	1				2	8
上十三	7	3	2	3	1	3	6	20
むつ		2		2	11	32	15	21
合計	10	11	8	13	15	54	39	79

年齢区分別（人）

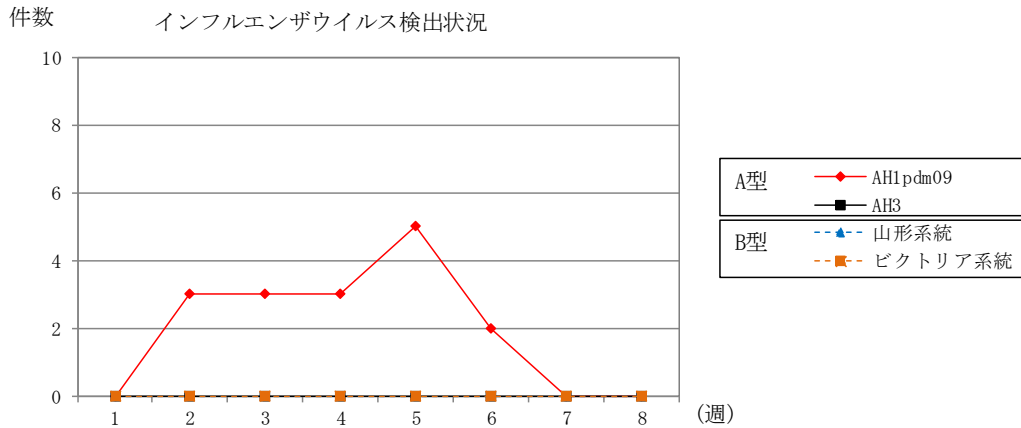
年齢区分	1	2	3	4	5	6	7	8
～5ヶ月	4	5	1	4	1			
～11ヶ月	18	12	14	6	8	1	3	1
1歳	34	28	30	14	22	8	10	5
2歳	19	24	21	19	14	11	8	2
3歳	24	40	28	24	20	10	9	9
4歳	33	35	29	25	25	13	9	20
5歳	25	47	35	29	23	16	11	16
6歳	27	50	28	24	23	11	9	12
7歳	28	14	27	26	25	15	12	15
8歳	18	16	28	24	32	14	10	16
9歳	11	6	24	40	30	24	19	6
10～14歳	67	56	45	126	95	55	38	20
15～19歳	44	21	22	24	38	38	13	5
20～29歳	106	52	36	19	23	15	7	6
30～39歳	146	83	64	49	39	18	12	17
40～49歳	138	124	62	55	34	21	10	8
50～59歳	88	68	57	41	22	17	10	7
60～69歳	104	52	42	37	24	7	6	1
70～79歳	53	50	36	24	8	7	2	2
80歳以上	27	33	21	11	16	4	7	

VI 県内インフルエンザウイルス検出状況（県が指定した医療機関（指定提出機関）の提出検体の検出数）

インフルエンザウイルス		2020								直近5週間 合計	2019/2020 シーズン 合計
		1週	2週	3週	4週	5週	6週	7週	8週		
提出検体数		0	4	4	4	6	3 (1)	0	0	13 (1)	61 (1)
A型	AH1pdm09		3	3	3	5	2			10	49
	AH3									0	0
B型	山形系統									0	0
	ビクトリア系統									0	0
合計		0	3	3	3	5	2	0	0	10	49

注1) 2019/2020シーズンは2019年第36週（9/2～9/8）～2020年第35週（8/24～8/30）

注2) 提出検体数の（ ）内の数は、現在検査中の検体数



VII 保健所管内別全数把握対象疾患発生状況（2020年第5週～第8週）

週	東青 (東地方保健所+ 青森市保健所)	中南 (弘前保健所)	三八 (三戸地方保健所+ 八戸市保健所)	西北 (五所川原保健所)	上北 (上十三保健所)	下北 (むつ保健所)
5	侵襲性肺炎球菌感染症1人 梅毒1人	劇症型溶血性レンサ球菌感染症1人 侵襲性肺炎球菌感染症1人	百日咳2人			
6		梅毒1人	カルバペネム耐性腸内細菌科細菌感染症1人			
7	レジオネラ症1人 カルバペネム耐性腸内細菌科細菌感染症1人					
8	カルバペネム耐性腸内細菌科細菌感染症1人					

・第7週に東地方保健所管内でレジオネラ症1人、青森市保健所管内でカルバペネム耐性腸内細菌科細菌感染症1人の届出がありましたので、追加しました。

VIII 結核(二類全数把握対象疾患)（2020年第5週～第8週） (人)

週	東青 (東地方保健所+ 青森市保健所)	中南 (弘前保健所)	三八 (三戸地方保健所+ 八戸市保健所)	西北 (五所川原保健所)	上北 (上十三保健所)	下北 (むつ保健所)
5			1			
6	1		3			1
7	1					
8	2	2				

Ⅸ 全数把握対象疾患発生状況（全国-青森県）（注：発生状況は速報値であり、国内で届出のあった疾患のみを掲載しています）

全国（2020年第1週～第7週までの累計）

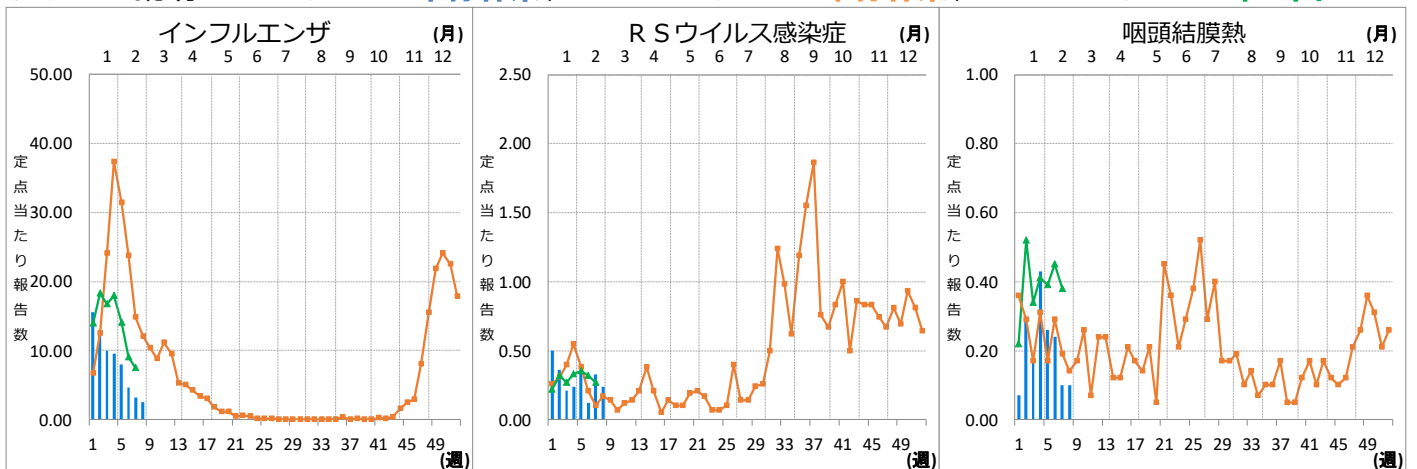
分類	二類	三類	三類	三類	三類	四類	四類	四類	四類	四類
疾病名	結核	細菌性赤痢	腸管出血性大腸菌感染症	腸チフス	パラチフス	E型肝炎	A型肝炎	エキノкокクス症	オウム病	コクシジオイデス症
累積報告数	2073	16	155	4	1	70	27	4	2	1
分類	四類	四類	四類	四類	四類	四類	四類	四類	四類	四類
疾病名	重症熱性血小板減少症候群	チクングニア熱	つつが虫病	デング熱	日本紅斑熱	ブルセラ症	マラリア	ライム病	レジオネラ症	レプトスピラ症
累積報告数	4	2	54	22	3	1	7	1	187	1
分類	五類	五類	五類	五類	五類	五類	五類	五類	五類	五類
疾病名	アメーバ赤痢	ウイルス性肝炎	カルバペネム耐性腸内細菌科細菌感染症	急性弛緩性麻痺	急性脳炎	クリプトスポリジウム症	クロイツフェルト・ヤコブ病	劇症型溶血性レンサ球菌感染症	後天性免疫不全症候群	ジアルジア症
累積報告数	66	25	183	4	169	1	16	132	120	2
分類	五類	五類	五類	五類	五類	五類	五類	五類	五類	五類
疾病名	侵襲性インフルエンザ菌感染症	侵襲性髄膜炎菌感染症	侵襲性肺炎球菌感染症	水痘（入院例）	先天性風しん症候群	梅毒	播種性クリプトコックス症	破傷風	バンコマイシン耐性腸球菌感染症	百日咳
累積報告数	89	7	417	60	1	669	15	9	12	1057
分類	五類	五類	五類	指定						
疾病名	風しん	麻しん	薬剤耐性アシネトバクター感染症	新型コロナウイルス感染症						
累積報告数	44	4	1	105						

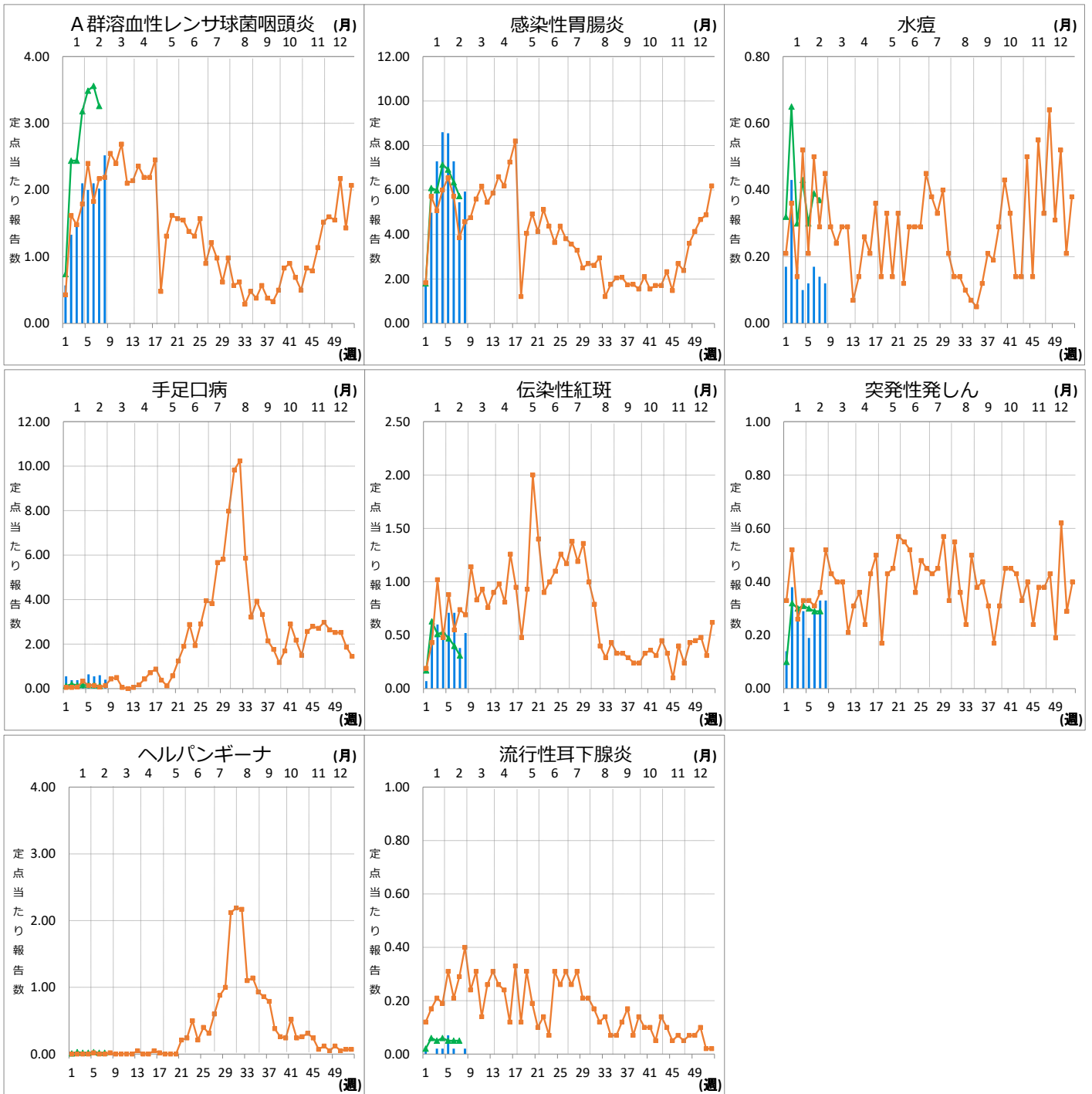
青森県（2020年第1週～第8週までの累計）

分類	二類	三類	四類	五類	五類	五類	五類	五類	五類
疾病名	結核	腸管出血性大腸菌感染症	レジオネラ症	カルバペネム耐性腸内細菌科細菌感染症	急性脳炎	劇症型溶血性レンサ球菌感染症	侵襲性肺炎球菌感染症	梅毒	百日咳
累積報告数	19	1	1	4	2	1	2	2	6

Ⅹ インフルエンザ・小児科定点把握対象疾患週別推移（2020年第8週、ただし全国は前週）

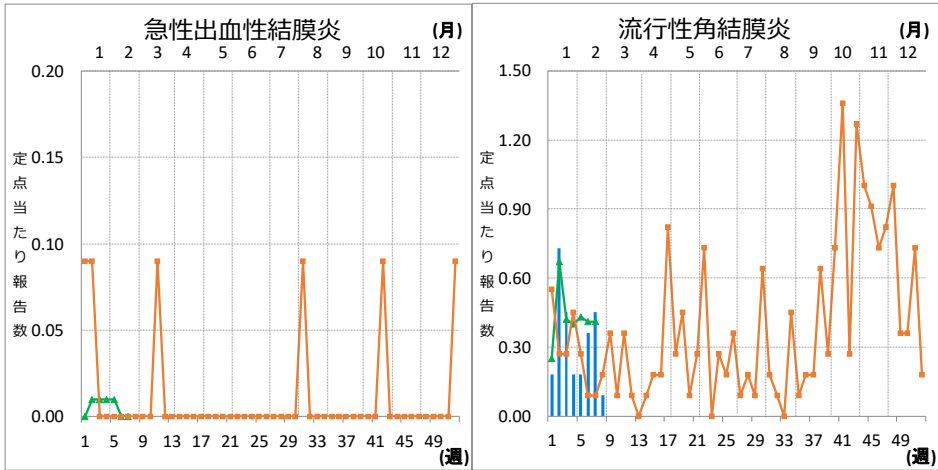
グラフの説明 ← 〓は2020年青森県、■〓は2019年青森県、▲〓は2020年全国





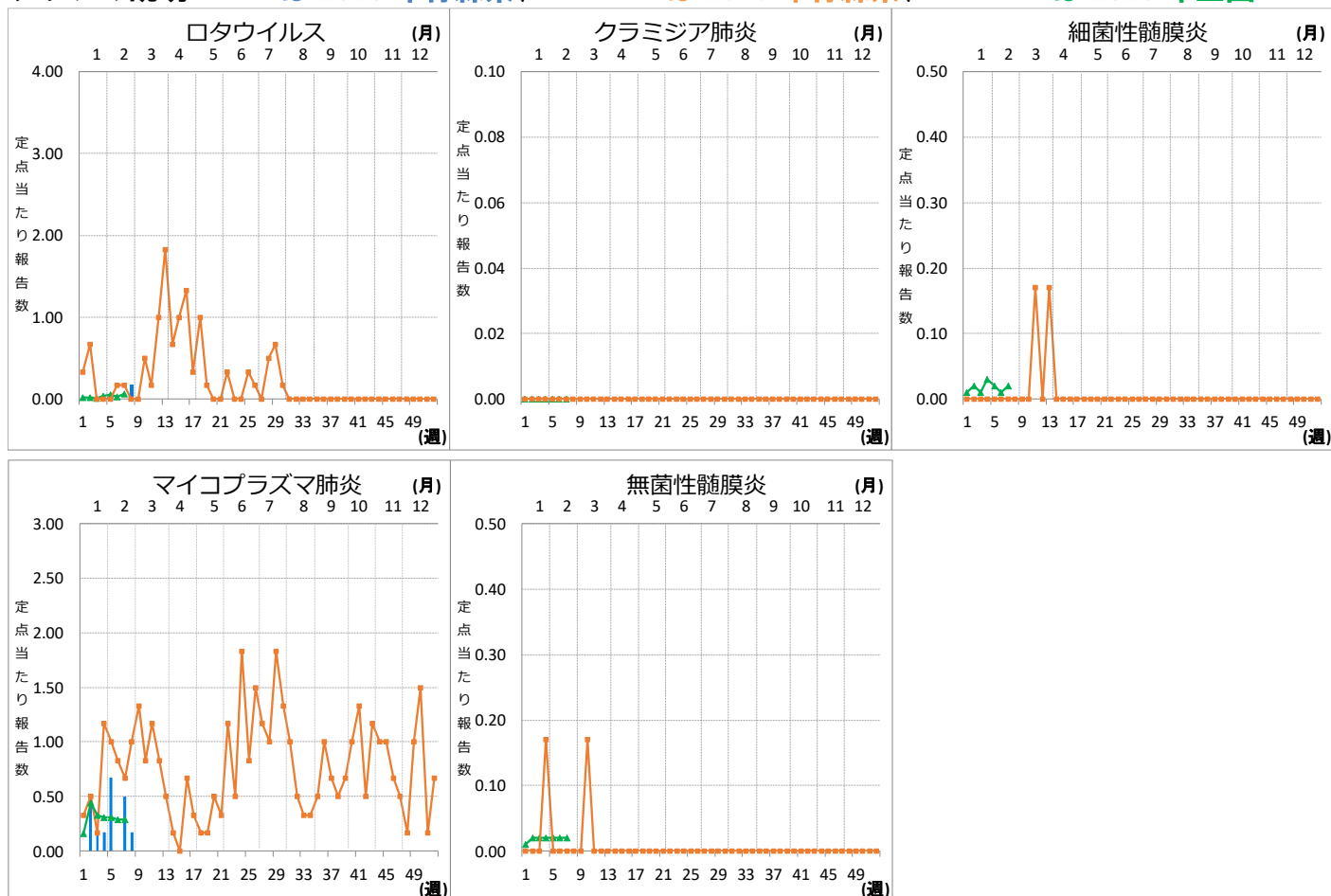
XI 眼科定点把握対象疾患週別推移 (2020年第8週、ただし全国は前週)

グラフの説明 —は2020年青森県、■—■は2019年青森県、▲—▲は2020年全国



XII 基幹定点把握対象疾患週別推移（2020年第8週、ただし全国は前週）

グラフの説明 ← 〇は2020年青森県、■は2019年青森県、▲は2020年全国



XIII 社会福祉施設等における感染性胃腸炎（疑い含む）の発生状況

「社会福祉施設等における感染症等発生時に係る報告について」（平成18年2月22日付け厚生労働省健康局長、医薬食品局長、雇用均等・児童家庭局長、社会・援護局長通知）に基づく、青森県内の社会福祉施設等における感染性胃腸炎（疑いを含む）の報告件数及び発症者数は次のとおりです。

2020年第8週

報告週 (第1報)	施設種別	発症者数	管轄保健所
第8週	児童・婦人関係施設等	27	三戸地方保健所

2020年報告件数及び発症者数

施設種別	月(週)	1月					2月					計 (施設別)
		1-4週	5週	6週	7週	8週	1-4週	5週	6週	7週	8週	
介護・老人福祉関係施設	件数	2	1	1	0	0						4
	発症者数	40	11	11	0	0						62
児童・婦人関係施設等	件数	3	4	0	0	1						8
	発症者数	61	68	0	0	27						156
障害関係施設	件数	1	0	0	0	0						1
	発症者数	20	0	0	0	0						20
その他施設	件数	0	0	0	0	0						0
	発症者数	0	0	0	0	0						0
計(月別)	件数	6	5	1	0	1						13
	発症者数	121	79	11	0	27						238