



青森県感染症発生情報 (2020年第9週)

I 第9週の発生動向 (2020/2/24~3/1)

・警報・注意報は発令されていません。

II 第9週五類定点把握対象疾患

※記載データは、速報値です。

青森県内の保健所管内、定点(医療機関)数、警報・注意報については青森県の感染症発生状況 TOP ページをご覧ください。

		東青 (東地方+ 青森市保健所)		中南 (弘前保健所)		三八 (三戸地方+ 八戸市保健所)		西北 (五所川原保健所)		上北 (上十三保健所)		下北 (むつ保健所)		青森県計		前週からの 増減 数	
		数	人/定点	数	人/定点	数	人/定点	数	人/定点	数	人/定点	数	人/定点	数	人/定点		
小児科 内科	インフルエンザ	58	4.46	7	0.47	14	0.93	16	2.29	54	6.00	28	4.67	177	2.72	9	
小児科	RSウイルス感染症	1	0.13	6	0.67	2	0.20							9	0.21	-1	
	咽頭結膜熱	1	0.13	2	0.22			2	0.40			1	0.25	6	0.14	2	
	A群溶血性レンサ球菌咽頭炎	17	2.13	15	1.67	14	1.40	12	2.40	14	2.33	1	0.25	73	1.74	-33	
	感染性胃腸炎	40	5.00	13	1.44	47	4.70	31	6.20	29	4.83	10	2.50	170	4.05	-79	
	水痘	4	0.50	1	0.11	3	0.30			1	0.17			9	0.21	4	
	手足口病			1	0.11	5	0.50	2	0.40					8	0.19	-9	
	伝染性紅斑	5	0.63	2	0.22	3	0.30	1	0.20			5	1.25	16	0.38	-6	
	突発性発しん	4	0.50			7	0.70	1	0.20	1	0.17	3	0.75	16	0.38	2	
	ヘルパンギーナ																0
流行性耳下腺炎																-1	
眼科	急性出血性結膜炎																0
	流行性角結膜炎					1	0.50							1	0.09	0	
基幹	感染性胃腸炎(ロタウイルス)																-1
	クラミジア肺炎																0
	細菌性髄膜炎																0
	マイコプラズマ肺炎											3	3.00	3	0.50	2	
	無菌性髄膜炎																0

は警報、 は注意報。「空欄」: 患者報告無し。

感染症の窓

新型コロナウイルス感染症について (6回目)

新型コロナウイルス感染症に関する厚生労働省の令和2年3月5日現在の国民の皆さまへのメッセージは次のとおりです。

風邪や季節性インフルエンザ対策と同様にお一人お一人の咳エチケットや手洗いなどの実施がとても重要です。感染症対策に努めていただくようお願いいたします。

風邪症状があれば、外出を控えていただき、やむを得ず、外出される場合にはマスクを着用していただくよう、お願いします。

集団感染の共通点は、特に、「換気が悪く」、「人が密に集まって過ごすような空間」、「不特定多数の人が接触するおそれが高い場所」です。換気が悪く、人が密に集まって過ごすような空間に集団で集まることを避けてください。

次の症状がある方は「帰国者・接触者相談センター」にご相談ください。

- ・風邪の症状や37.5℃以上の発熱が4日以上続いている。(解熱剤を飲み続けなければならないときを含みます)
- ・強いだるさ(倦怠感)や息苦しさ(呼吸困難)がある。

※高齢者や基礎疾患等のある方、妊婦の方は、上の状態が2日程度続く場合

「帰国者・接触者相談センター」については、[新型コロナウイルス感染症について\(青森県HP\)](#)をご覧ください。

○最新の情報はこちらをご覧ください

[新型コロナウイルス感染症について\(厚生労働省HP\)](#)

新型コロナウイルス 厚生労働省 🔍



Ⅲ 全数把握対象疾患

- ・結核（二類全数把握対象疾患）：弘前6人、八戸市1人（2020年計：27人）
- ・カルバペネム耐性腸内細菌科細菌感染症（五類全数把握対象疾患）：青森市2人（2020年計：6人）

Ⅳ 病原体検出情報

報告はありませんでした。

Ⅴ 県内インフルエンザ情報（2020年第2週～第9週）

- ・第9週の患者報告数は177人で、このうち迅速診断キットによる型別が報告されているのは171人【A型：17人、B型：154人】でした。

保健所管内別報告数（人）

保健所名	2	3	4	5	6	7	8	9
東地方+青森市	160	145	131	121	77	67	43	58
弘前	166	84	89	103	47	28	20	7
三戸地方+八戸市	119	118	116	83	40	13	10	14
五所川原	109	102	102	92	45	14	23	16
上十三	162	133	124	78	49	62	48	54
むつ	100	68	59	45	47	21	24	28
合計	816	650	621	522	305	205	168	177

A型（迅速診断キットによる型別）（人）

保健所名	2	3	4	5	6	7	8	9
東地方+青森市	158	144	125	120	64	55	22	1
弘前	166	83	88	103	46	28	19	7
三戸地方+八戸市	114	111	113	77	34	8	1	1
五所川原	108	101	102	92	45	13	15	3
上十三	150	125	115	69	42	50	26	5
むつ	97	67	57	33	13	5	1	
合計	793	631	600	494	244	159	84	17

B型（迅速診断キットによる型別）（人）

保健所名	2	3	4	5	6	7	8	9
東地方+青森市	2	1	4	1	13	12	20	57
弘前		1	1		1		1	
三戸地方+八戸市	3	3	3	2	5	4	9	13
五所川原	1	1				2	8	13
上十三	3	2	3	1	3	6	20	46
むつ	2		2	11	32	15	21	25
合計	11	8	13	15	54	39	79	154

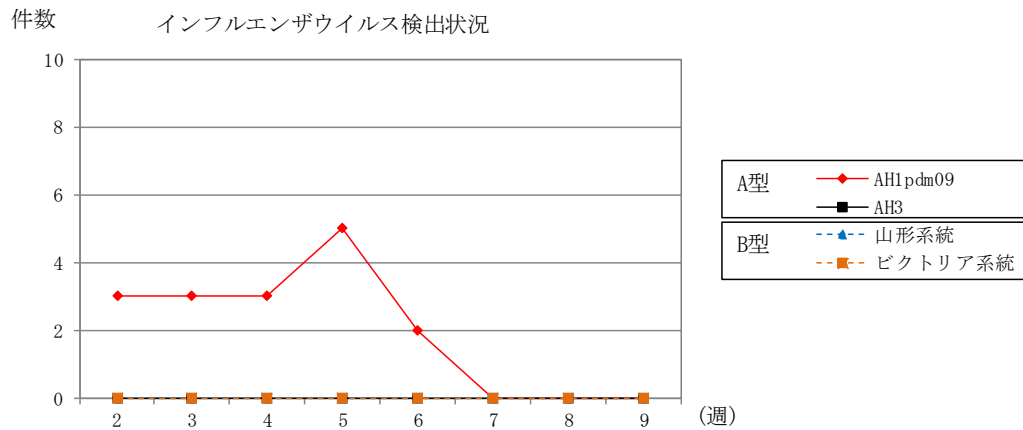
年齢区分別（人）

年齢区分	2	3	4	5	6	7	8	9
～5ヶ月	5	1	4	1				
～11ヶ月	12	14	6	8	1	3	1	
1歳	28	30	14	22	8	10	5	8
2歳	24	21	19	14	11	8	2	8
3歳	40	28	24	20	10	9	9	9
4歳	35	29	25	25	13	9	20	12
5歳	47	35	29	23	16	11	16	12
6歳	50	28	24	23	11	9	12	19
7歳	14	27	26	25	15	12	15	23
8歳	16	28	24	32	14	10	16	12
9歳	6	24	40	30	24	19	6	19
10～14歳	56	45	126	95	55	38	20	27
15～19歳	21	22	24	38	38	13	5	3
20～29歳	52	36	19	23	15	7	6	7
30～39歳	83	64	49	39	18	12	17	12
40～49歳	124	62	55	34	21	10	8	2
50～59歳	68	57	41	22	17	10	7	2
60～69歳	52	42	37	24	7	6	1	1
70～79歳	50	36	24	8	7	2	2	
80歳以上	33	21	11	16	4	7		1

VI 県内インフルエンザウイルス検出状況（県が指定した医療機関（指定提出機関）の提出検体の検出数）

インフルエンザウイルス		2020								直近5週間 合計	2019/2020 シーズン 合計
		2週	3週	4週	5週	6週	7週	8週	9週		
提出検体数		4	4	4	6	3	0	0	0	9	61
A型	AH1pdm09	3	3	3	5	2				7	49
	AH3									0	0
B型	山形系統									0	0
	ビクトリア系統									0	0
合計		3	3	3	5	2	0	0	0	7	49

注) 2019/2020シーズンは2019年第36週（9/2～9/8）～2020年第35週（8/24～8/30）



VII 保健所管内別全数把握対象疾患発生状況（2020年第6週～第9週）

週	東青 (東地方保健所+ 青森市保健所)	中南 (弘前保健所)	三八 (三戸地方保健所+ 八戸市保健所)	西北 (五所川原保健所)	上北 (上十三保健所)	下北 (むつ保健所)
6		梅毒1人	カルバペネム耐性 腸内細菌科細菌感 染症1人			
7	レジオネラ症1人 カルバペネム耐性 腸内細菌科細菌感 染症1人					
8	カルバペネム耐性 腸内細菌科細菌感 染症1人					
9	カルバペネム耐性 腸内細菌科細菌感 染症2人					

VIII 結核(二類全数把握対象疾患)（2020年第6週～第9週） (人)

週	東青 (東地方保健所+ 青森市保健所)	中南 (弘前保健所)	三八 (三戸地方保健所+ 八戸市保健所)	西北 (五所川原保健所)	上北 (上十三保健所)	下北 (むつ保健所)
6	1		3			1
7	1					
8	2	2	1			
9		6	1			

- ・第8週に八戸市保健所管内で結核1人の届出がありましたので、追加しました。

Ⅸ 全数把握対象疾患発生状況（全国-青森県）（注：発生状況は速報値であり、国内で届出のあった疾患のみを掲載しています）

全国（2020年第1週～第8週までの累計）

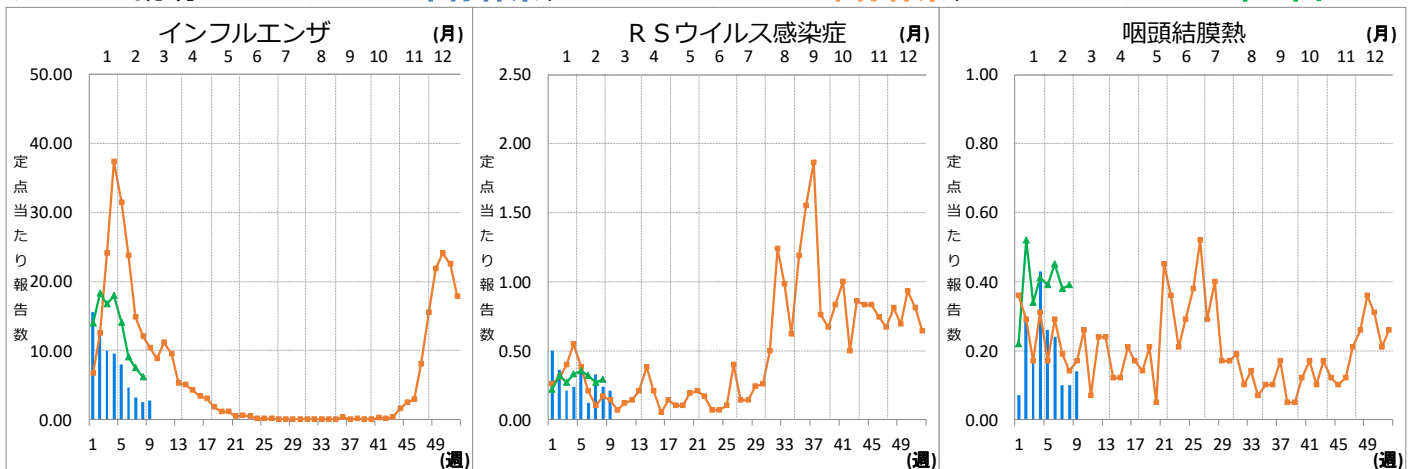
分類	二類	三類	三類	三類	三類	四類	四類	四類	四類	四類
疾病名	結核	細菌性赤痢	腸管出血性大腸菌感染症	腸チフス	パラチフス	E型肝炎	A型肝炎	エキノкокクス症	オウム病	コクシジオイデス症
累積報告数	2417	16	178	6	1	82	31	4	2	1
分類	四類	四類	四類	四類	四類	四類	四類	四類	四類	四類
疾病名	重症熱性血小板減少症候群	チクングニア熱	つつが虫病	デング熱	日本紅斑熱	日本脳炎	ブルセラ症	マラリア	ライム病	レジオネラ症
累積報告数	4	2	55	24	4	1	1	7	1	211
分類	四類	五類	五類	五類	五類	五類	五類	五類	五類	五類
疾病名	レプトスピラ症	アメーバ赤痢	ウイルス性肝炎	カルバペネム耐性腸内細菌科細菌感染症	急性弛緩性麻痺	急性脳炎	クリプトスポリジウム症	クロイツフェルト・ヤコブ病	劇症型溶血性レンサ球菌感染症	後天性免疫不全症候群
累積報告数	1	77	32	216	5	178	1	17	148	135
分類	五類	五類	五類	五類	五類	五類	五類	五類	五類	五類
疾病名	ジアルジア症	侵襲性インフルエンザ菌感染症	侵襲性髄膜炎菌感染症	侵襲性肺炎球菌感染症	水痘（入院例）	先天性風しん症候群	梅毒	播種性クリプトコックス症	破傷風	バンコマイシン耐性腸球菌感染症
累積報告数	4	94	8	469	69	1	757	16	9	19
分類	五類	五類	五類	五類	指定					
疾病名	百日咳	風しん	麻しん	薬剤耐性アシネトバクター感染症	新型コロナウイルス感染症					
累積報告数	1217	49	5	2	431					

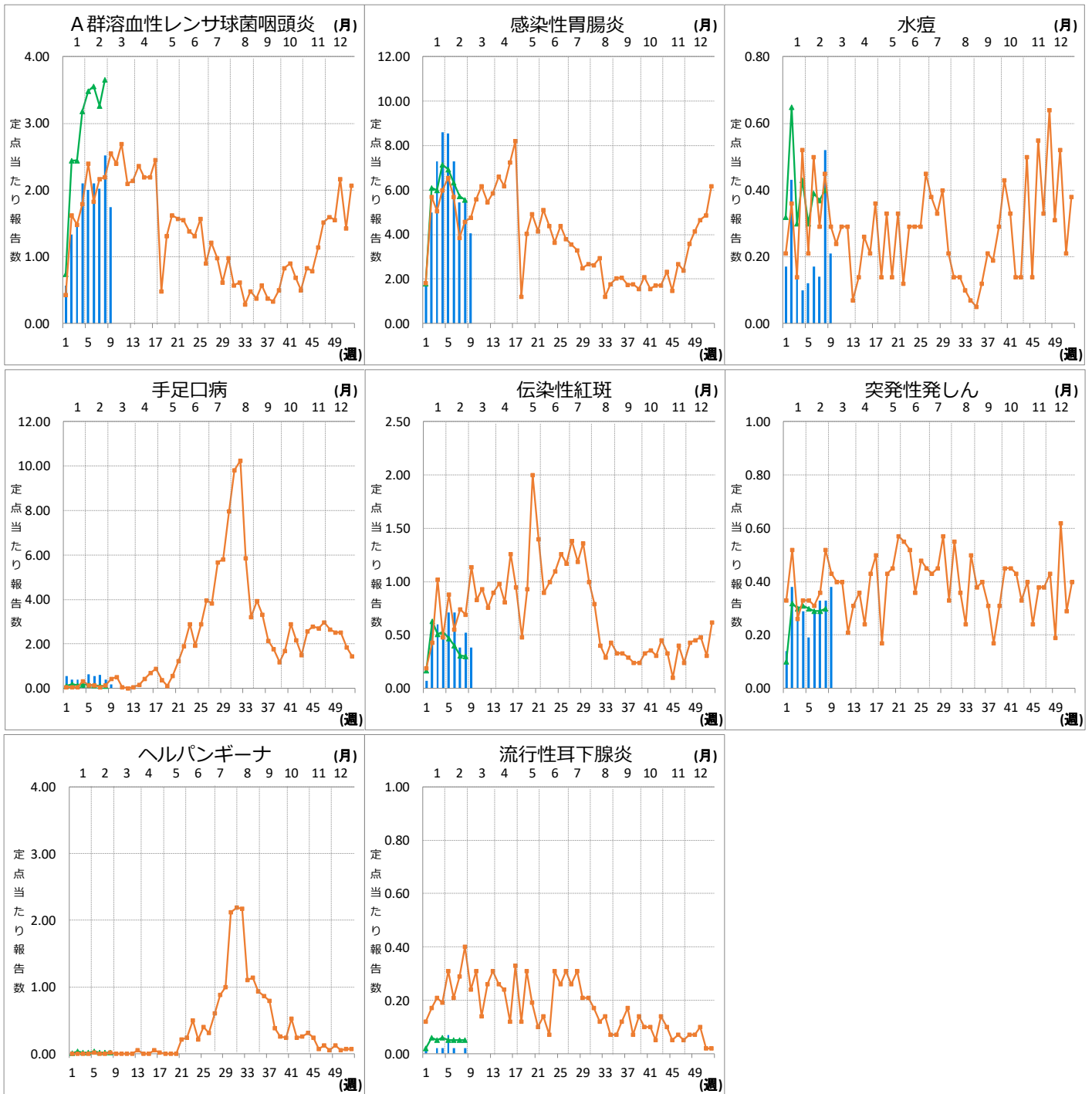
青森県（2020年第1週～第9週までの累計）

分類	二類	三類	四類	五類	五類	五類	五類	五類	五類
疾病名	結核	腸管出血性大腸菌感染症	レジオネラ症	カルバペネム耐性腸内細菌科細菌感染症	急性脳炎	劇症型溶血性レンサ球菌感染症	侵襲性肺炎球菌感染症	梅毒	百日咳
累積報告数	27	1	1	6	2	1	2	2	6

Ⅹ インフルエンザ・小児科定点把握対象疾患週別推移（2020年第9週、ただし全国は前週）

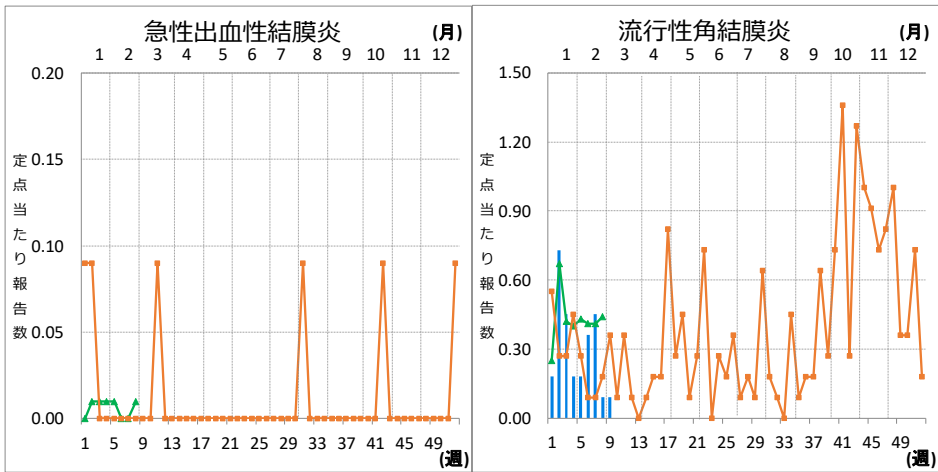
グラフの説明 ← 〇は2020年青森県、■は2019年青森県、▲は2020年全国





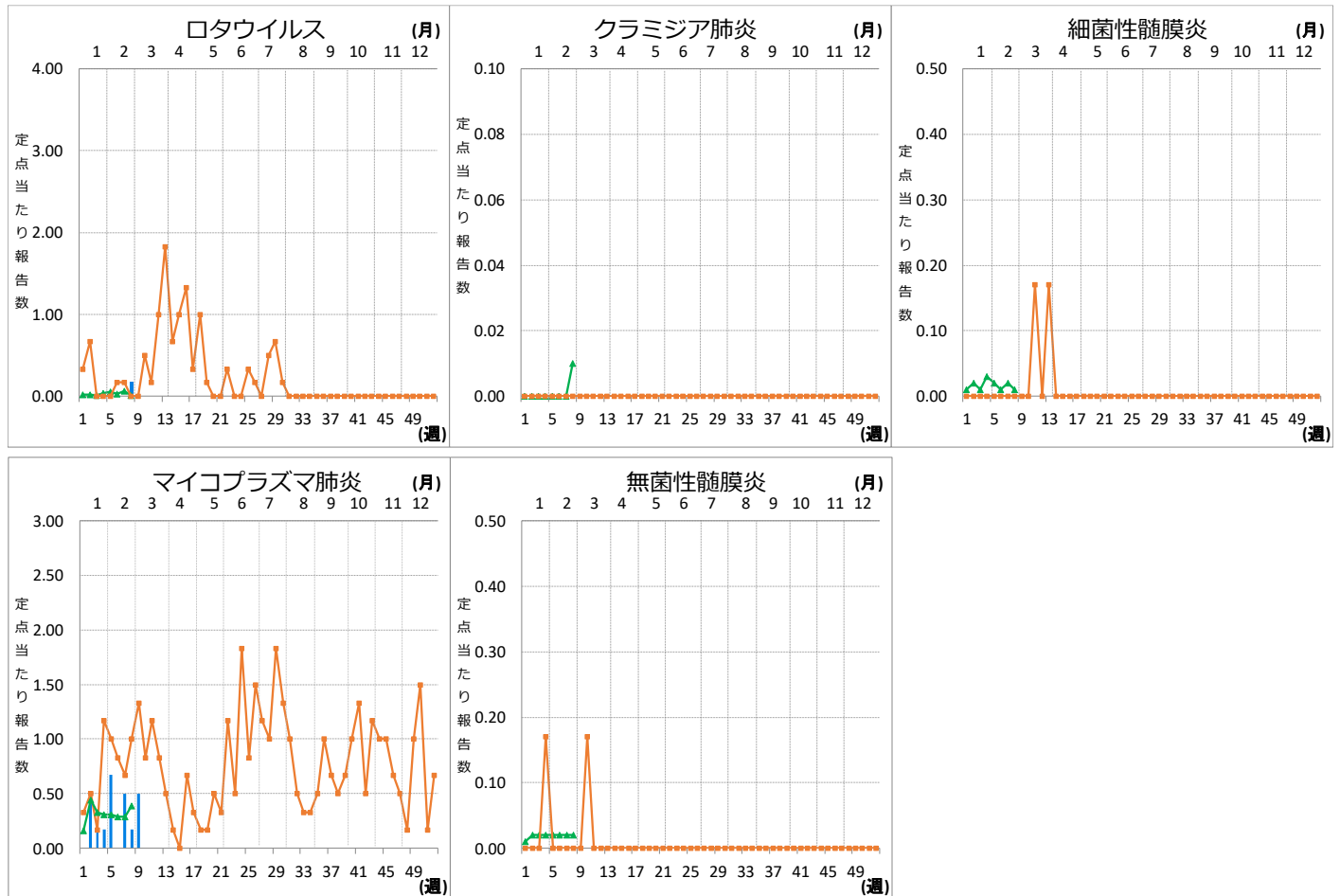
XI 眼科定点把握対象疾患週別推移 (2020年第9週、ただし全国は前週)

グラフの説明 —は2020年青森県、■—■は2019年青森県、▲—▲は2020年全国



XII 基幹定点把握対象疾患週別推移（2020年第9週、ただし全国は前週）

グラフの説明 ← 〇—は2020年青森県、■—■は2019年青森県、▲—▲は2020年全国



XIII 社会福祉施設等における感染性胃腸炎（疑い含む）の発生状況

「社会福祉施設等における感染症等発生時に係る報告について」（平成18年2月22日付け厚生労働省健康局長、医薬食品局長、雇用均等・児童家庭局長、社会・援護局長通知）に基づく、青森県内の社会福祉施設等における感染性胃腸炎（疑いを含む）の報告件数及び発症者数は次のとおりです。

2020年第9週

報告はありませんでした。

2020年報告件数及び発症者数

施設種別	月(週)	1月	2月	3月	計 (施設別)
		1-4週	5-8週	9週	
介護・老人福祉関係施設	件数	2	2	0	4
	発症者数	40	22	0	62
児童・婦人関係施設等	件数	3	5	0	8
	発症者数	61	95	0	156
障害関係施設	件数	1	0	0	1
	発症者数	20	0	0	20
その他施設	件数	0	0	0	0
	発症者数	0	0	0	0
計(月別)	件数	6	7	0	13
	発症者数	121	117	0	238