



青森県感染症発生情報 (2020年第30週)

I 第30週の発生動向 (2020/7/20~7/26)

1. 警報・注意報は発令されていません。

II 第30週五類定点把握対象疾患

※記載データは、速報値です。

青森県内の保健所管内、定点(医療機関)数、警報・注意報については青森県の感染症発生状況 TOP ページをご覧ください。

	東青 (東地方+ 青森市保健所)		中南 (弘前保健所)		三八 (三戸地方+ 八戸市保健所)		西北 (五所川原保健所)		上北 (上十三保健所)		下北 (むつ保健所)		青森県計		前週からの増減	
	数	人/定点	数	人/定点	数	人/定点	数	人/定点	数	人/定点	数	人/定点	数	人/定点		
小児科 内科															0	
小児科	インフルエンザ															0
	RSウイルス感染症															0
	咽頭結膜熱			5	0.56	4	0.40	1	0.20					10	0.24	-2
	A群溶血性連鎖球菌咽頭炎	1	0.13	1	0.11	8	0.80			1	0.17			11	0.26	-1
	感染性胃腸炎	13	1.63	5	0.56	9	0.90	4	0.80	1	0.17	3	0.75	35	0.83	-13
	水痘			1	0.11	1	0.10							2	0.05	-3
	手足口病															0
	伝染性紅斑	1	0.13			2	0.20							3	0.07	2
	突発性発しん	4	0.50	1	0.11	6	0.60			3	0.50			14	0.33	-8
	ヘルパンギーナ															-1
流行性耳下腺炎									1	0.17			1	0.02	-1	
眼科	急性出血性結膜炎															0
	流行性角結膜炎			1	0.33									1	0.09	-1
基幹	感染性胃腸炎(ロタウイルス)															0
	クラミジア肺炎															0
	細菌性髄膜炎															0
	マイコプラズマ肺炎															-2
	無菌性髄膜炎															0

は警報、 は注意報。「空欄」: 患者報告無し。

感染症の窓



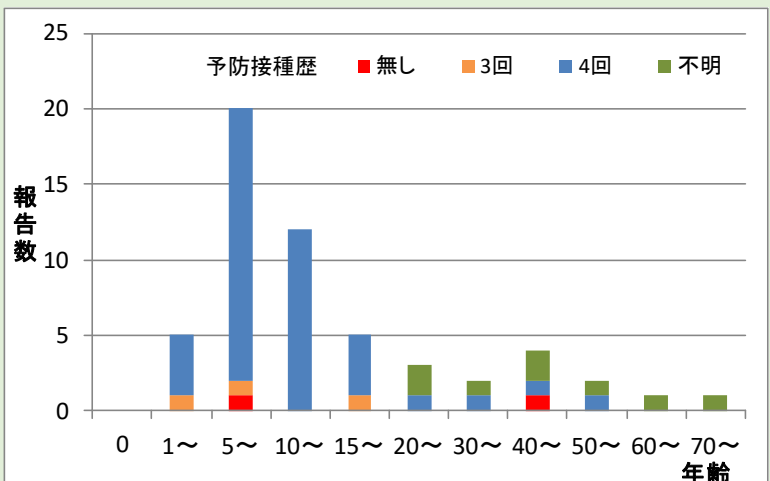
百日咳は、百日咳菌の感染による急性の気道感染症です。

風邪のような症状で始まり、次第に咳が増え、けいれん性の咳となります。ワクチン未接種の乳幼児では重症化しやすく、無呼吸発作からチアノーゼ、けいれん、呼吸停止に進展する場合があります。さらに肺炎、脳症等の合併症を伴う場合もあるため、注意が必要です。

予防には、四種混合ワクチンの予防接種が最も効果的です。ワクチンの定期予防接種は、生後3か月になってから複数回の接種を行います。このワクチンは終生免疫を付与できないため、ワクチンを接種していても、その効果が減弱することがあります。青森県では5歳から10歳未満の患者が最も多く報告されていますが、その多くはワクチンを4回接種しています(図)。

年長児・成人の百日咳は、周囲の乳幼児への感染源となることから、年長児から成人における百日咳含有ワクチンの追加接種の必要性が指摘されています。

百日咳 (五類感染症 全数把握対象)



図：青森県における年齢区分別百日咳報告数と予防接種歴 (2019年)

○詳しい情報はこちらをご覧ください。☞ [百日咳とは\(国立感染症研究所HP\)](#)

百日咳とは 🔍



Ⅲ 全数把握対象疾患

- ・結核（二類感染症）：弘前 2 人、五所川原 2 人 (2020 年計：114 人)
- ・つつが虫病(四類感染症)：八戸市 1 人 (2020 年計： 16 人)

Ⅳ 病原体検出情報

報告はありませんでした。

Ⅴ 保健所管内別全数把握対象疾患発生状況 (2020 年第 27 週～第 30 週)

週	東青 (東地方保健所+ 青森市保健所)	中南 (弘前保健所)	三八 (三戸地方保健所+ 八戸市保健所)	西北 (五所川原保健所)	上北 (上十三保健所)	下北 (むつ保健所)
27		カルバペネム耐性腸内細菌科細菌感染症1人	腸管出血性大腸菌感染症1人		腸管出血性大腸菌感染症1人	
28		急性弛緩性麻痺1人 後天性免疫不全症候群1人 水痘(入院例)1人	腸管出血性大腸菌感染症1人 レジオネラ症1人			
29	侵襲性肺炎球菌感染症1人		つつが虫病1人	つつが虫病1人	腸管出血性大腸菌感染症1人	
30			つつが虫病1人			

- ・ 第 29 週に八戸市保健所管内でつつが虫病 1 人の届出がありましたので、追加しました。

Ⅵ 結核(二類感染症) (2020 年第 27 週～第 30 週) (人)

週	東青 (東地方保健所+ 青森市保健所)	中南 (弘前保健所)	三八 (三戸地方保健所+ 八戸市保健所)	西北 (五所川原保健所)	上北 (上十三保健所)	下北 (むつ保健所)
27	2	1		1		
28	1	2				
29					1	
30		2		2		

Ⅶ 全数把握対象疾患発生状況（全国-青森県）（注：発生状況は速報値であり、国内で届出のあった疾患のみを掲載していません）

全国（2020年第1週～第29週までの累計）

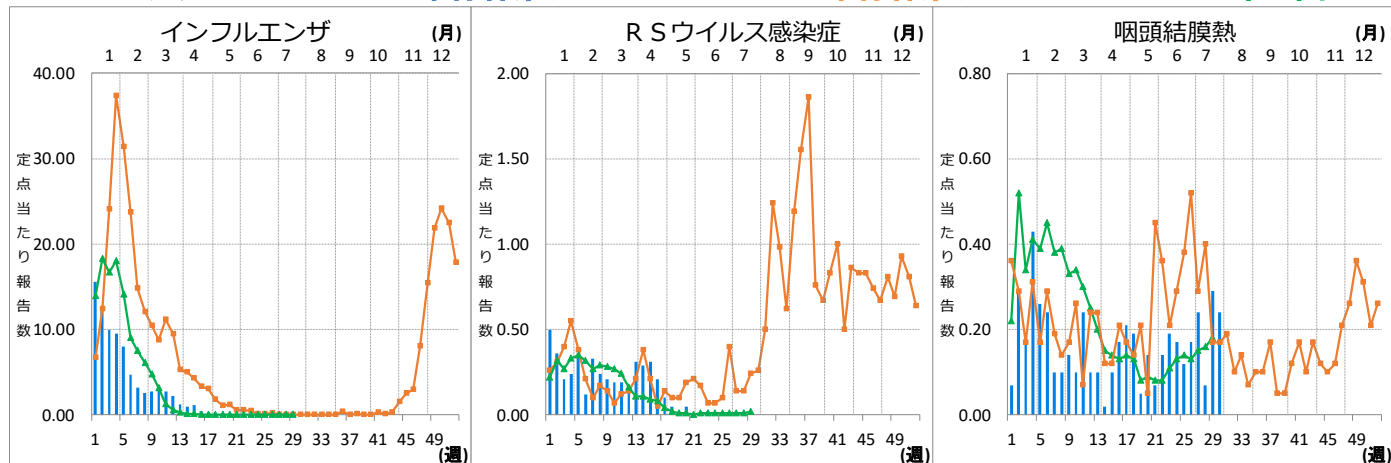
分類	二類	三類	三類	三類	三類	四類	四類	四類	四類	四類
疾病名	結核	細菌性赤痢	腸管出血性大腸菌感染症	腸チフス	パラチフス	E型肝炎	A型肝炎	エキノкокクス症	オウム病	回帰熱
累積報告数	9450	54	1035	17	7	266	84	9	4	4
分類	四類	四類	四類	四類	四類	四類	四類	四類	四類	四類
疾病名	狂犬病	コクシジオイデス症	ジカウイルス感染症	重症熱性血小板減少症候群	チクングニア熱	つつが虫病	デング熱	日本紅斑熱	日本脳炎	ブルセラ症
累積報告数	1	3	1	39	3	105	41	131	1	1
分類	四類	四類	四類	四類	四類	五類	五類	五類	五類	五類
疾病名	ポツリヌス症	マラリア	ライム病	レジオネラ症	レプトスピラ症	アメーバ赤痢	ウイルス性肝炎	カルバペネム耐性腸内細菌科細菌感染症	急性弛緩性麻痺	急性脳炎
累積報告数	2	13	12	887	1	339	139	883	17	332
分類	五類	五類	五類	五類	五類	五類	五類	五類	五類	五類
疾病名	クリプトスポリジウム症	クロイツフェルト・ヤコブ病	劇症型溶血性レンサ球菌感染症	後天性免疫不全症候群	ジアルジア症	侵襲性インフルエンザ菌感染症	侵襲性髄膜炎菌感染症	侵襲性肺炎球菌感染症	水痘（入院例）	先天性風しん症候群
累積報告数	3	79	449	551	14	178	11	1044	205	1
分類	五類	五類	五類	五類	五類	五類	五類	五類	五類	五類
疾病名	梅毒	播種性クリプトコックス症	破傷風	バンコマイシン耐性腸球菌感染症	百日咳	風しん	麻しん	薬剤耐性アシネトバクター感染症		
累積報告数	3110	76	56	74	2587	84	12	4		

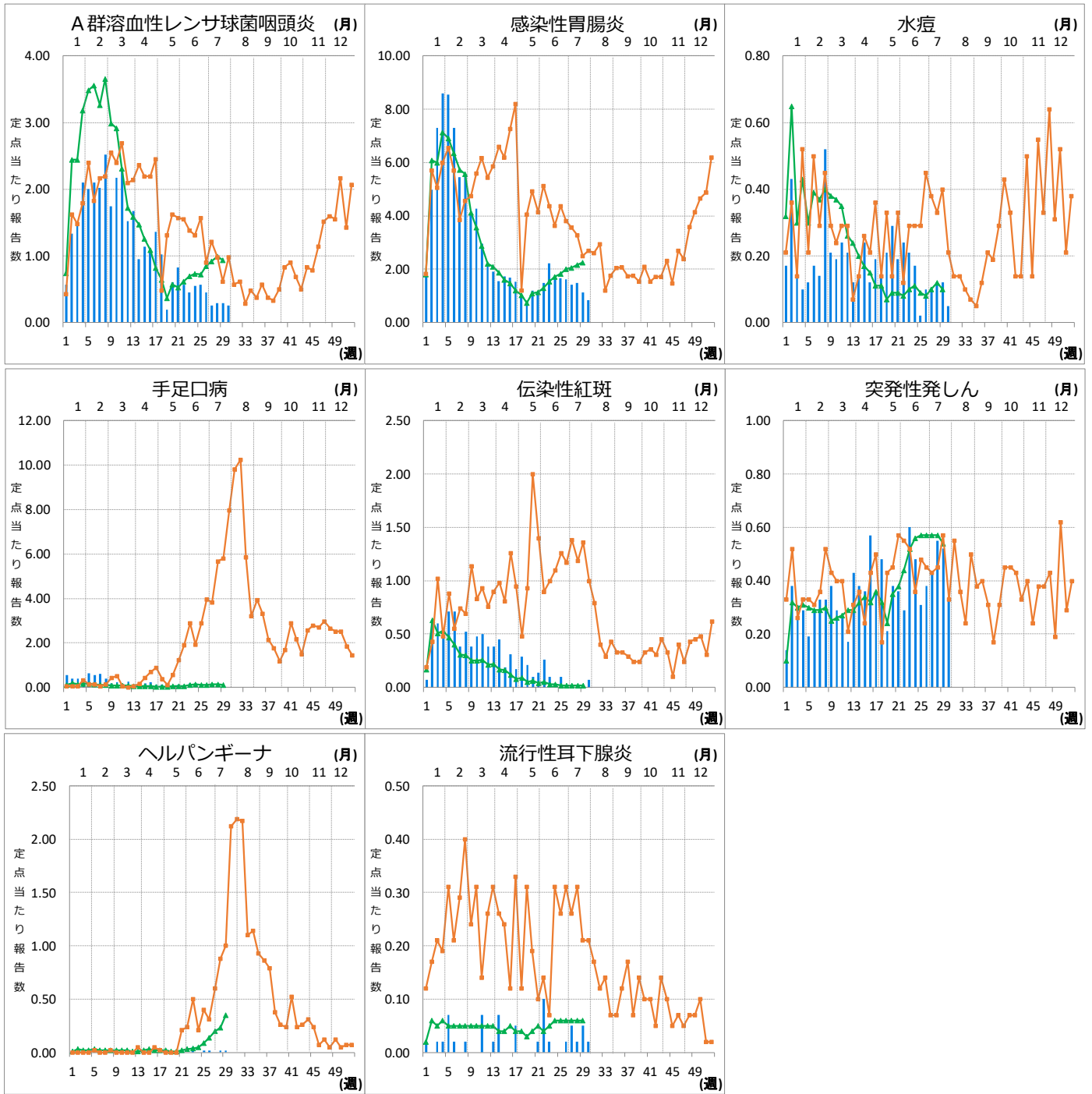
青森県（2020年第1週～第30週までの累計）

分類	二類	三類	三類	四類	四類	四類	五類	五類	五類	五類
疾病名	結核	細菌性赤痢	腸管出血性大腸菌感染症	A型肝炎	つつが虫病	レジオネラ症	カルバペネム耐性腸内細菌科細菌感染症	急性弛緩性麻痺	急性脳炎	劇症型溶血性レンサ球菌感染症
累積報告数	114	3	13	1	16	6	22	1	3	3
分類	五類	五類	五類	五類	五類	五類	五類	五類	五類	五類
疾病名	後天性免疫不全症候群	侵襲性インフルエンザ菌感染症	侵襲性肺炎球菌感染症	水痘（入院例）	梅毒	バンコマイシン耐性腸球菌感染症	百日咳			
累積報告数	1	1	7	2	8	1	15			

Ⅷ インフルエンザ・小児科定点把握対象疾患週別推移（2020年第30週、ただし全国は前週）

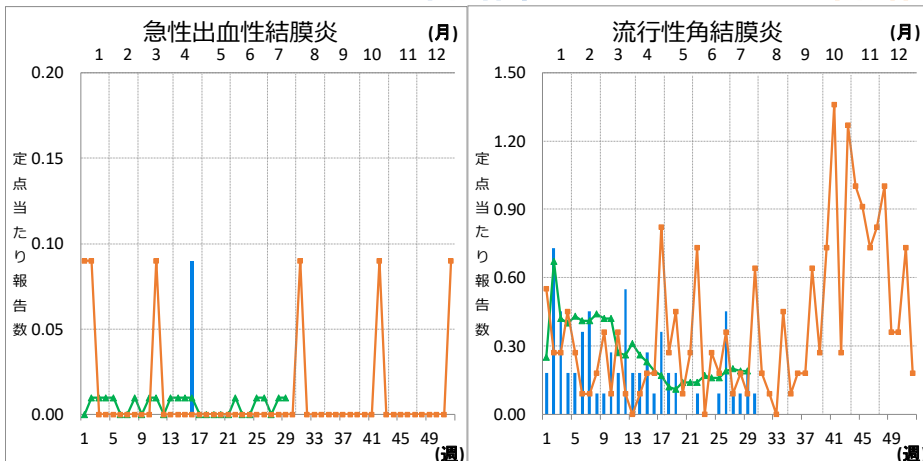
グラフの説明 —■—は2020年青森県、—■—は2019年青森県、—▲—は2020年全国





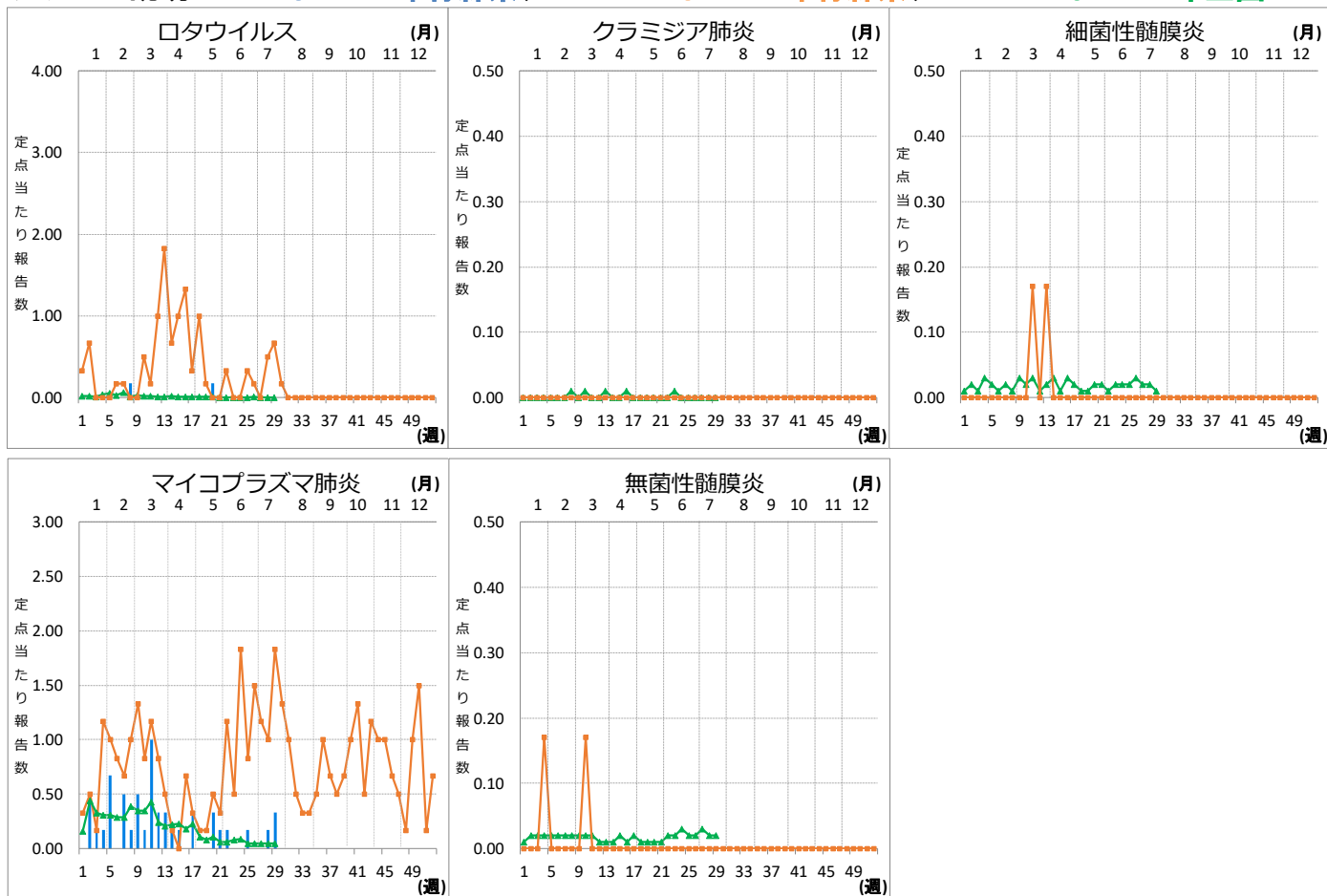
Ⅹ 眼科定点把握対象疾患週別推移 (2020年第30週、ただし全国は前週)

グラフの説明 —は2020年青森県、■—■は2019年青森県、▲—▲は2020年全国



X 基幹定点把握対象疾患週別推移（2020年第30週、ただし全国は前週）

グラフの説明 は2020年青森県、 は2019年青森県、 は2020年全国



XI 社会福祉施設等における感染性胃腸炎（疑い含む）の発生状況

「社会福祉施設等における感染症等発生時に係る報告について」（平成18年2月22日付け厚生労働省健康局長、医薬食品局長、雇用均等・児童家庭局長、社会・援護局長通知）に基づく、青森県内の社会福祉施設等における感染性胃腸炎（疑いを含む）の報告件数及び発症者数は次のとおりです。

2020年第30週

報告はありませんでした。

2020年報告件数及び発症者数

施設種別	月(週)	月(週)										計 (施設別)
		1-4週	5-8週	9-13週	14-17週	18-22週	23-26週	27週	28週	29週	30週	
介護・老人福祉関係施設	件数	2	2	1	1	0	0	0	0	0	0	6
	発症者数	40	22	17	22	0	0	0	0	0	0	101
児童・婦人関係施設等	件数	3	5	1	1	1	1	0	0	0	0	12
	発症者数	61	95	17	12	19	14	0	0	0	0	218
障害関係施設	件数	1	0	1	0	0	0	0	0	0	0	2
	発症者数	20	0	27	0	0	0	0	0	0	0	47
その他施設	件数	0	0	0	0	0	0	0	0	0	0	0
	発症者数	0	0	0	0	0	0	0	0	0	0	0
計(月別)	件数	6	7	3	2	1	1	0	0	0	0	20
	発症者数	121	117	61	34	19	14	0	0	0	0	366