



青森県感染症発生情報  
(2020年第34週)

第34週の発生動向(2020/8/17~8/23)

1. 警報・注意報は発令されていません。

第34週五類定点把握対象疾患

記載データは、速報値です。

青森県内の保健所管内、定点(医療機関)数、警報・注意報については青森県の感染症発生状況TOPページをご覧ください。

		東青 (東地方+青森市保健所)		中南 (弘前保健所)		三八 (三戸地方+八戸市保健所)		西北 (五所川原保健所)		上北 (上十三保健所)		下北 (むつ保健所)		青森県計		前週からの増減	
		数	人/定点	数	人/定点	数	人/定点	数	人/定点	数	人/定点	数	人/定点	数	人/定点		
小児科 内科	インフルエンザ															0	
小児科	RSウイルス感染症															0	
	咽頭結膜熱			5	0.56	1	0.10	1	0.20					7	0.17	2	
	A群溶血性連鎖球菌咽頭炎	2	0.25	3	0.33	8	0.80			1	0.17			14	0.33	12	
	感染性胃腸炎	21	2.63	7	0.78	27	2.70	3	0.60	12	2.00	3	0.75	73	1.74	24	
	水痘															-3	
	手足口病			1	0.11									1	0.02	-1	
	伝染性紅斑															-1	
	突発性発しん	5	0.63	2	0.22	7	0.70			2	0.33			16	0.38	3	
	ヘルパンギーナ			1	0.11				1	0.20					2	0.05	-1
	流行性耳下腺炎			2	0.22							1	0.25	3	0.07	3	
眼科	急性出血性結膜炎															0	
	流行性角結膜炎	2	1.00					1	1.00					3	0.27	1	
基幹	感染性胃腸炎(ロタウイルス)															0	
	クラミジア肺炎															0	
	細菌性髄膜炎															-1	
	マイコプラズマ肺炎											1	1.00	1	0.17	-1	
	無菌性髄膜炎															0	

は警報、は注意報。「空欄」: 患者報告無し。

感染症の窓



E型肝炎(四類感染症 全数把握対象)

E型肝炎は、E型肝炎ウイルスの感染によって引き起こされる急性肝炎です。主な感染経路は「経口感染」であり、E型肝炎ウイルスに汚染された食物、水などの摂取により感染します。E型肝炎ウイルスに感染した場合、若年者は発症しない場合もありますが、発症すると、発熱・悪心・腹痛・黄疸などが現れます。なお、**妊婦や高齢者は、感染すると劇症化や重症化しやすい**ので注意が必要です。

青森県では、2017年の患者報告数(8人)が過去10年間で最も多く、それ以降は1~2人の報告数となっていますが、全国では、2017年を除いて報告数は増加傾向にあります(図)。

感染予防のため、豚やシカ・イノシシなど野生動物の肉や内臓は生で食べないようにしましょう。**中心部まで十分に加熱を行うこと**で、食肉による感染リスクは少なくなります。

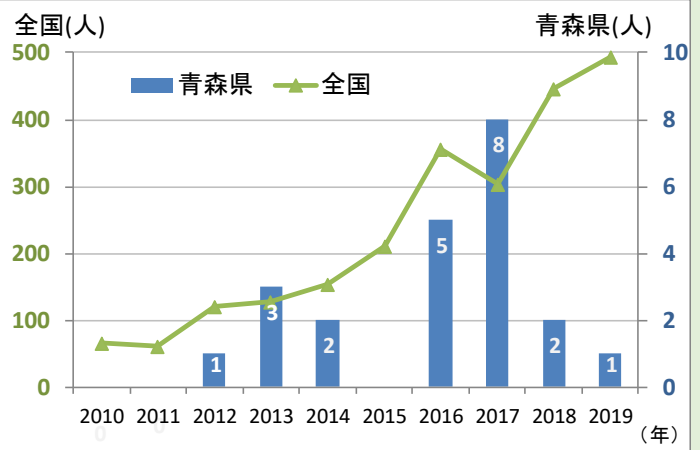


図: 青森県と全国におけるE型肝炎患者報告数推移(2010~2019年)



○詳しい情報はこちらをご覧ください [E型肝炎とは\(国立感染症研究所HP\)](#)

E型肝炎とは 🔍

## 全数把握対象疾患

- ・結核（二類感染症）：三戸地方 2 人、五所川原 1 人 （2020 年計：129 人）
- ・E 型肝炎（四類感染症）：青森市 1 人 （2020 年計： 1 人）
- ・アメーバ赤痢（五類感染症）：弘前 1 人 （2020 年計： 1 人）
- ・クロイツフェルト・ヤコブ病（五類感染症）：弘前 1 人 （2020 年計： 1 人）

## 病原体検出情報

（ ）内は、検査材料及び検体採取日です。

脳炎患者（咽頭ぬぐい液、直腸ぬぐい液、8/7）・・・アデノウイルス 5 型：弘前 1 人

## 保健所管内別全数把握対象疾患発生状況（2020 年第 31 週～第 34 週）

週	東青 （東地方保健所+ 青森市保健所）	中南 （弘前保健所）	三八 （三戸地方保健所+ 八戸市保健所）	西北 （五所川原保健所）	上北 （上十三保健所）	下北 （むつ保健所）
31	侵袭性肺炎球菌感染症 1 人					
32		レジオネラ症 2 人 急性脳炎 1 人	腸管出血性大腸菌 感染症 1 人	レジオネラ症 1 人		腸管出血性大腸菌 感染症 1 人
33	つつが虫病 1 人	レジオネラ症 1 人		レジオネラ症 1 人	腸管出血性大腸菌 感染症 3 人 レジオネラ症 1 人	
34	E 型肝炎 1 人	アメーバ赤痢 1 人 クロイツフェルト・ヤ コブ病 1 人				

## 結核(二類感染症)

（2020 年第 31 週～第 34 週）

（人）

週	東青 （東地方保健所+ 青森市保健所）	中南 （弘前保健所）	三八 （三戸地方保健所+ 八戸市保健所）	西北 （五所川原保健所）	上北 （上十三保健所）	下北 （むつ保健所）
31			1	2		
32		1	1		1	
33		1	2		1	
34			2	1		

- ・第 33 週に八戸市保健所管内で結核 2 人の届出がありましたので、追加しました。

全数把握対象疾患発生状況（全国-青森県）（注：発生状況は速報値であり、国内で届出のあった疾患のみを掲載しています）

全国（2020年第1週～第33週までの累計）

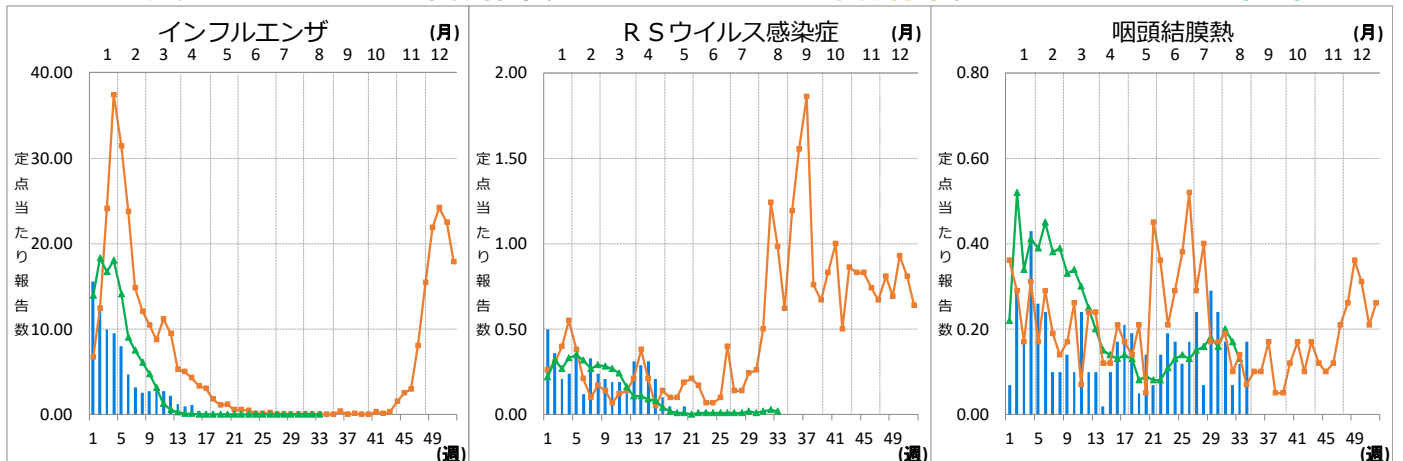
分類	二類	三類	三類	三類	三類	三類	四類	四類	四類	四類
疾病名	結核	コレラ	細菌性赤痢	腸管出血性大腸菌感染症	腸チフス	パラチフス	E型肝炎	A型肝炎	エキノкокクス症	オウム病
累積報告数	10625	1	55	1402	19	7	291	94	10	4
分類	四類	四類	四類	四類	四類	四類	四類	四類	四類	四類
疾病名	回帰熱	狂犬病	コクシジオイデス症	ジカウイルス感染症	重症熱性血小板減少症候群	チクングニア熱	つつが虫病	デング熱	日本紅斑熱	日本脳炎
累積報告数	8	1	3	1	45	3	111	41	157	1
分類	四類	四類	四類	四類	四類	四類	五類	五類	五類	五類
疾病名	ブルセラ症	ポツリヌス症	マラリア	ライム病	レジオネラ症	レプトスピラ症	アメーバ赤痢	ウイルス性肝炎	カルバペネム耐性腸内細菌科細菌感染症	急性弛緩性麻痺
累積報告数	1	3	15	17	1223	3	369	155	1035	22
分類	五類	五類	五類	五類	五類	五類	五類	五類	五類	五類
疾病名	急性脳炎	クリプトスポリジウム症	クロイツフェルト・ヤコブ病	劇症型溶血性レンサ球菌感染症	後天性免疫不全症候群	ジアルジア症	侵襲性インフルエンザ菌感染症	侵襲性髄膜炎菌感染症	侵襲性肺炎球菌感染症	水痘（入院例）
累積報告数	364	4	95	492	644	15	184	12	1129	228
分類	五類	五類	五類	五類	五類	五類	五類	五類	五類	五類
疾病名	先天性風しん症候群	梅毒	播種性クリプトコックス症	破傷風	バンコマイシン耐性腸球菌感染症	百日咳	風しん	麻しん	薬剤耐性アシネトバクター感染症	
累積報告数	1	3547	89	63	76	2632	85	13	9	

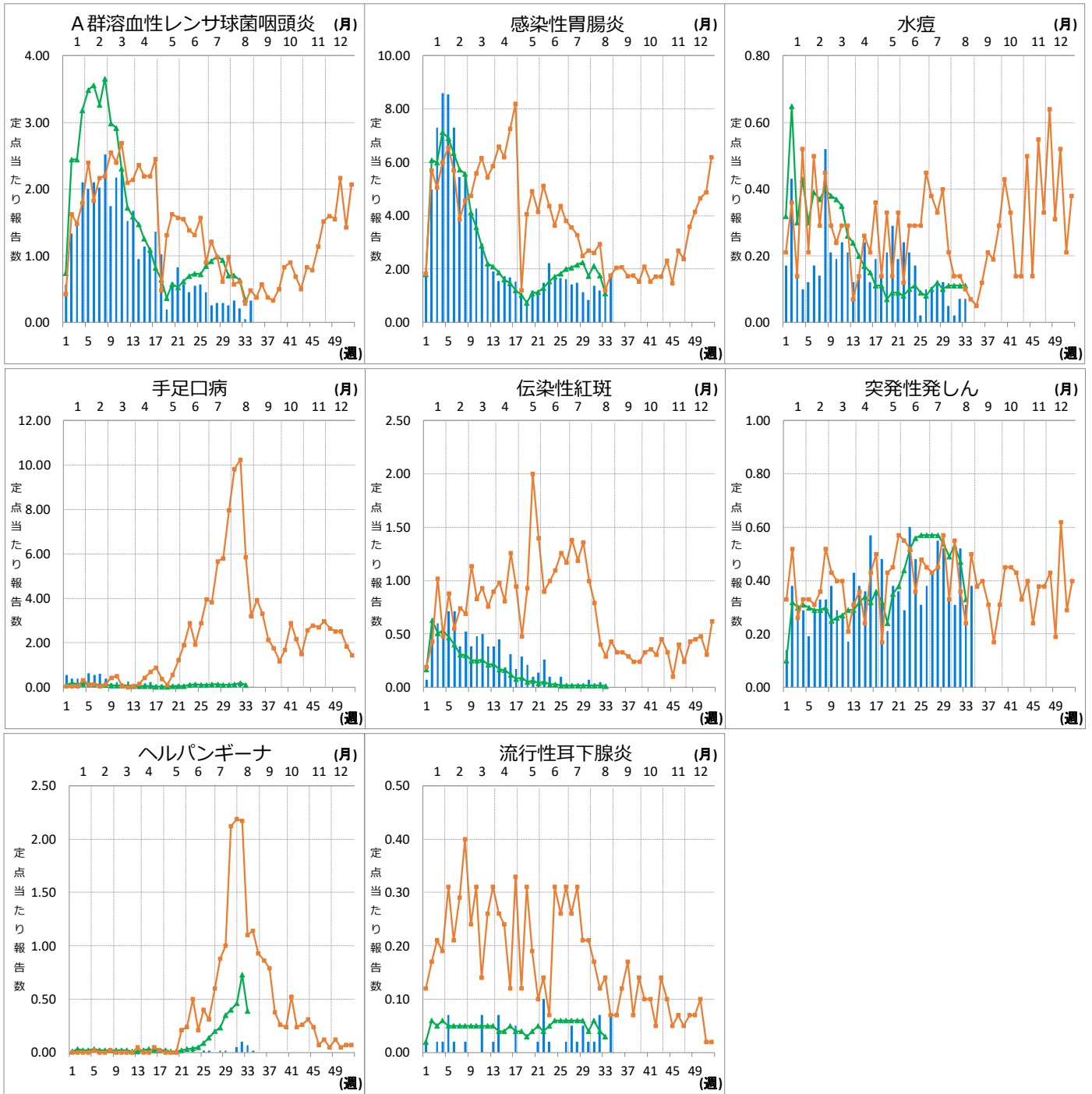
青森県（2020年第1週～第34週までの累計）

分類	二類	三類	三類	四類	四類	四類	四類	五類	五類	五類
疾病名	結核	細菌性赤痢	腸管出血性大腸菌感染症	E型肝炎	A型肝炎	つつが虫病	レジオネラ症	アメーバ赤痢	カルバペネム耐性腸内細菌科細菌感染症	急性弛緩性麻痺
累積報告数	129	3	18	1	1	17	13	1	23	1
分類	五類	五類	五類	五類	五類	五類	五類	五類	五類	五類
疾病名	急性脳炎	クロイツフェルト・ヤコブ病	劇症型溶血性レンサ球菌感染症	後天性免疫不全症候群	侵襲性インフルエンザ菌感染症	侵襲性肺炎球菌感染症	水痘（入院例）	梅毒	バンコマイシン耐性腸球菌感染症	百日咳
累積報告数	4	1	3	1	1	8	2	8	1	15

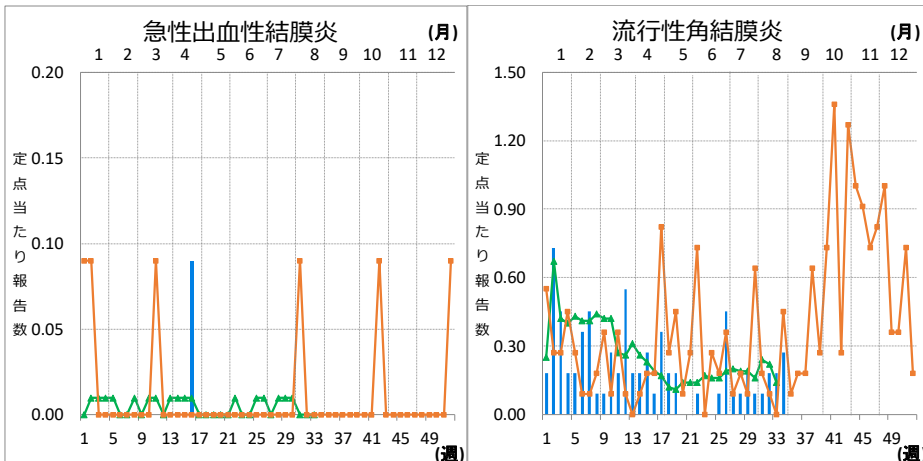
インフルエンザ・小児科定点把握対象疾患週別推移（2020年第34週、ただし全国は前週）

グラフの説明 ➡ は2020年青森県、 は2019年青森県、 は2020年全国





眼科定点把握対象疾患週別推移 (2020年第34週、ただし全国は前週)  
 グラフの説明 は2020年青森県、 は2019年青森県、 は2020年全国



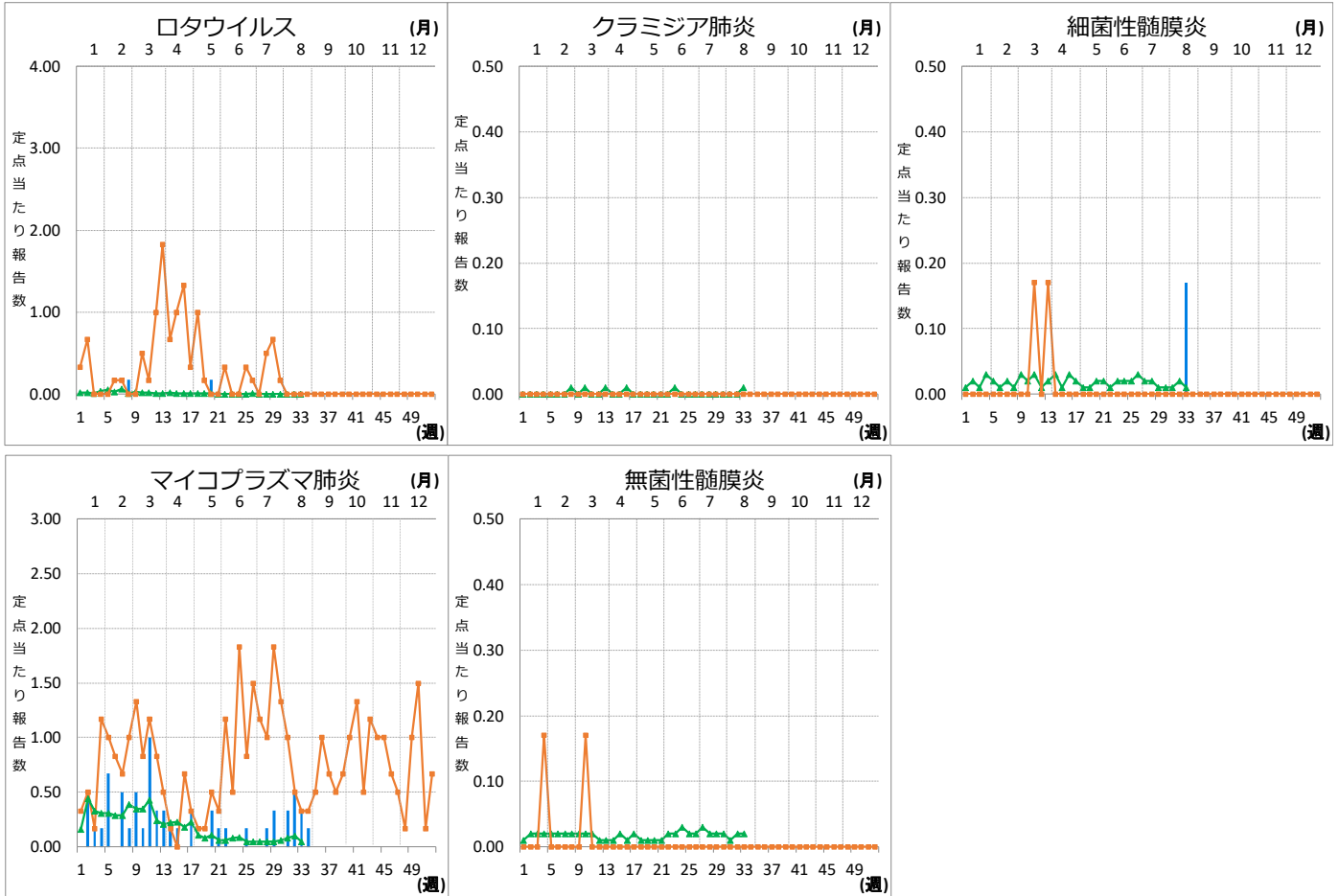
基幹定点把握対象疾患週別推移（2020年第34週、ただし全国は前週）

グラフの説明

は2020年青森県、

は2019年青森県、

は2020年全国



XI 社会福祉施設等における感染性胃腸炎（疑い含む）の発生状況

「社会福祉施設等における感染症等発生時に係る報告について」（平成18年2月22日付け厚生労働省健康局長、医薬食品局長、雇用均等・児童家庭局長、社会・援護局長通知）に基づく、青森県内の社会福祉施設等における感染性胃腸炎（疑いを含む）の報告件数及び発症者数は次のとおりです。

2020年第34週

報告はありませんでした。

2020年報告件数及び発症者数

施設種別	月(週)	月(週)											計 (施設別)	
		1-4週	5-8週	9-13週	14-17週	18-22週	23-26週	27~30週	8月					
介護・老人福祉関係施設	件数	2	2	1	1	0	0	0	0	0	0	0	0	6
	発症者数	40	22	17	22	0	0	0	0	0	0	0	0	101
児童・婦人関係施設等	件数	3	5	1	1	1	1	0	0	0	0	0	0	12
	発症者数	61	95	17	12	19	14	0	0	0	0	0	0	218
障害関係施設	件数	1	0	1	0	0	0	0	0	0	0	0	0	2
	発症者数	20	0	27	0	0	0	0	0	0	0	0	0	47
その他施設	件数	0	0	0	0	0	0	0	0	0	0	0	0	0
	発症者数	0	0	0	0	0	0	0	0	0	0	0	0	0
計(月別)	件数	6	7	3	2	1	1	0	0	0	0	0	0	20
	発症者数	121	117	61	34	19	14	0	0	0	0	0	0	366