



青森県感染症発生情報 (2020年第38週)

I 第38週の発生動向 (2020/9/14~9/20)

1. 警報・注意報は発令されていません。
2. 咽頭結膜熱については、県全体の定点当たり報告数が過去5年間の同時期と比較してかなり多い状態です。

II 第38週五類定点把握対象疾患

※記載データは、速報値です。

青森県内の保健所管内、定点(医療機関)数、警報・注意報については青森県の感染症発生状況 TOP ページをご覧ください。

| | | 東青 (東地方+青森市保健所) | | 中南 (弘前保健所) | | 三八 (三戸地方+八戸市保健所) | | 西北 (五所川原保健所) | | 上北 (上十三保健所) | | 下北 (むつ保健所) | | 青森県計 | | 前週からの増減 数 |
|-----------|----------------|--------------------|------|---------------|------|---------------------|------|-----------------|------|----------------|------|---------------|------|------|------|--------------|
| | | 数 | 人/定点 | 数 | 人/定点 | 数 | 人/定点 | 数 | 人/定点 | 数 | 人/定点 | 数 | 人/定点 | 数 | 人/定点 | |
| 小児科 内科 | インフルエンザ | | | | | | | | | | | | | | | 0 |
| 小児科 | RSウイルス感染症 | | | | | | | | | | | | | | | 0 |
| | 咽頭結膜熱 | | | 2 | 0.22 | 5 | 0.50 | 5 | 1.00 | 1 | 0.17 | | | 13 | 0.31 | 2 |
| | A群溶血性連鎖球菌咽頭炎 | | | 1 | 0.11 | 6 | 0.60 | 1 | 0.20 | | | | | 8 | 0.19 | -7 |
| | 感染性胃腸炎 | 17 | 2.13 | 7 | 0.78 | 19 | 1.90 | 6 | 1.20 | 6 | 1.00 | 11 | 2.75 | 66 | 1.57 | -2 |
| | 水痘 | | | | | 3 | 0.30 | | | 2 | 0.33 | 1 | 0.25 | 6 | 0.14 | 4 |
| | 手足口病 | | | | | | | 1 | 0.20 | 1 | 0.17 | | | 2 | 0.05 | -1 |
| | 伝染性紅斑 | | | | | | | | | | | | | | | 0 |
| | 突発性発しん | 7 | 0.88 | 2 | 0.22 | 4 | 0.40 | 3 | 0.60 | 1 | 0.17 | 1 | 0.25 | 18 | 0.43 | 12 |
| | ヘルパンギーナ | | | | | | | 3 | 0.60 | | | | | 3 | 0.07 | 1 |
| | 流行性耳下腺炎 | | | | | 1 | 0.10 | | | | | | | 1 | 0.02 | -1 |
| 眼科 | 急性出血性結膜炎 | | | | | | | | | | | | | | | 0 |
| | 流行性角結膜炎 | 1 | 0.50 | 1 | 0.33 | 1 | 0.50 | | | | | | | 3 | 0.27 | 2 |
| 基幹 | 感染性胃腸炎(ロタウイルス) | | | | | | | | | | | | | | | 0 |
| | クラミジア肺炎 | | | | | | | | | | | | | | | 0 |
| | 細菌性髄膜炎 | | | | | | | | | | | | | | | 0 |
| | マイコプラズマ肺炎 | | | | | | | | | | 1 | 1.00 | 1 | 0.17 | 1 | 1 |
| | 無菌性髄膜炎 | | | | | | | | | | | | | | | 0 |

は警報、 は注意報。「空欄」: 患者報告無し。

感染症の窓



流行性角結膜炎は、「はやり目」とも呼ばれ、数種類のアデノウイルスによる眼の感染症です。アデノウイルスの感染力は非常に強く、両眼とも感染する場合があります、約1~2週間の潜伏期の後、結膜の充血、涙、目やに、まぶたの腫れなどが強くあらわれます。幅広い年齢層で発症し、全国では0~4歳と30代に、青森県では30代に報告のピークがあります(図)。このウイルスは、眼を触った手や眼を拭いたタオルなどを介して感染することがほとんどです。**感染を予防するには、よく手を洗うことやタオルなどの共用を避けることが重要です。**感染を広げないために、感染者は、ティッシュペーパーなどの使い捨てのもので眼を拭き、お風呂は最後に入るようにしましょう。

流行性角結膜炎 (五類感染症 定点把握対象)

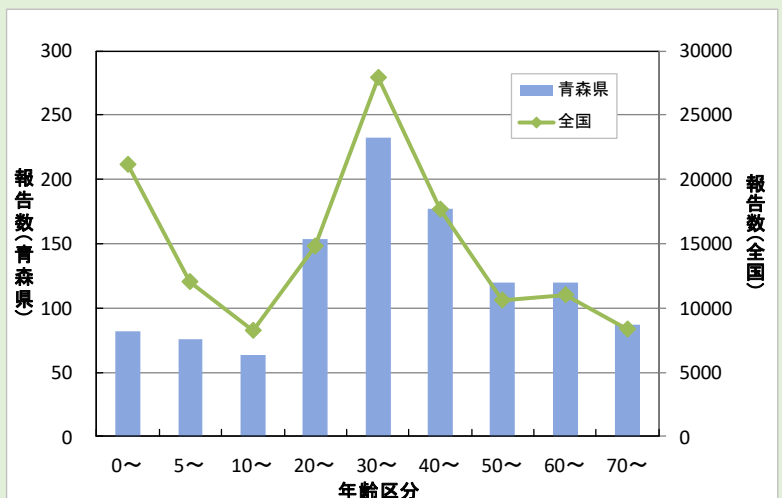


図: 青森県と全国における年齢別累積報告数 (2015年~2019年)

○詳しい情報はこちらをご覧ください

☞ [流行性角結膜炎とは \(国立感染症研究所 HP\)](#)

🔍 はやり目 国立感染症研究所 検索



Ⅲ 全数把握対象疾患

- ・結核（二類感染症）：八戸市 1 人（2020 年計：147 人）
- ・腸管出血性大腸菌感染症（三類感染症）：青森市 2 人（2020 年計：25 人）
- ・レジオネラ症（四類感染症）：八戸市 1 人（2020 年計：14 人）
- ・カルバペネム耐性腸内細菌科細菌感染症（五類感染症）：上十三 2 人（2020 年計：34 人）
- ・侵襲性インフルエンザ菌感染症（五類感染症）：弘前 1 人（2020 年計：2 人）
- ・梅毒（五類感染症）：青森市 1 人（2020 年計：10 人）

Ⅳ 病原体検出情報

報告はありませんでした。

Ⅴ 保健所管内別全数把握対象疾患発生状況（2020 年第 35 週～第 38 週）

| 週 | 東青 （東地方保健所+ 青森市保健所） | 中南 （弘前保健所） | 三八 （三戸地方保健所+ 八戸市保健所） | 西北 （五所川原保健所） | 上北 （上十三保健所） | 下北 （むつ保健所） |
|----|--------------------------------|------------------------|----------------------------|-----------------|--------------------------------|--------------------------------|
| 35 | | 梅毒 1 人 | 腸管出血性大腸菌 感染症 1 人 | | | カルバペネム耐性 腸内細菌科細菌感 染症 3 人 |
| 36 | | 後天性免疫不全症 候群 1 人 | 腸管出血性大腸菌 感染症 1 人 | | 腸管出血性大腸菌 感染症 1 人 | |
| 37 | カルバペネム耐性 腸内細菌科細菌感 染症 3 人 | | 後天性免疫不全症 候群 1 人 | | | カルバペネム耐性 腸内細菌科細菌感 染症 1 人 |
| 38 | 腸管出血性大腸菌 感染症 2 人 梅毒 1 人 | 侵襲性インフルエン ザ菌感染症 1 人 | レジオネラ症 1 人 | | カルバペネム耐性 腸内細菌科細菌感 染症 2 人 | |

- ・第 37 週に八戸市保健所管内で後天性免疫不全症候群 1 人の届出がありましたので、追加しました。
- ・第 37 週にむつ保健所管内でカルバペネム耐性腸内細菌科細菌感染症 1 人の届出がありましたので、追加しました。

Ⅵ 結核（二類感染症）（2020 年第 35 週～第 38 週）（人）

| 週 | 東青 （東地方保健所+ 青森市保健所） | 中南 （弘前保健所） | 三八 （三戸地方保健所+ 八戸市保健所） | 西北 （五所川原保健所） | 上北 （上十三保健所） | 下北 （むつ保健所） |
|----|---------------------------|---------------|----------------------------|-----------------|----------------|---------------|
| 35 | 1 | 4 | | 1 | 1 | |
| 36 | 2 | 1 | | | 1 | |
| 37 | 2 | 1 | 3 | | | |
| 38 | | | 1 | | | |

Ⅶ 全数把握対象疾患発生状況（全国-青森県）（注：発生状況は速報値であり、国内で届出のあった疾患のみを掲載しています）

全国（2020年第1週～第37週までの累計）

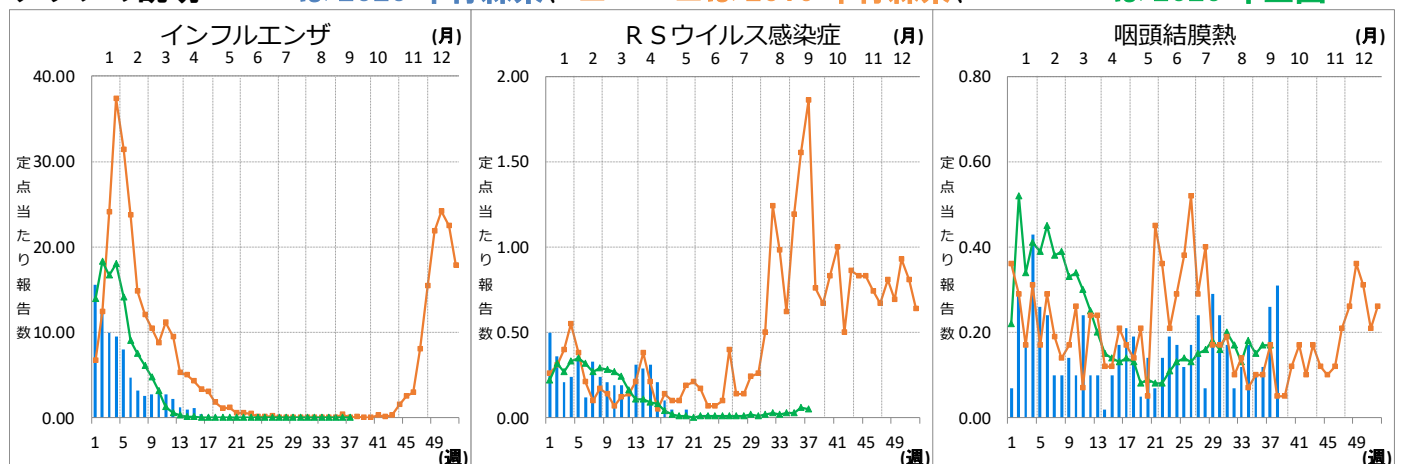
| | | | | | | | | | | |
|-------|-----------|-------------|---------------|----------------|-----------------|---------|----------------|------------|--------------------|---------|
| 分類 | 二類 | 三類 | 三類 | 三類 | 三類 | 三類 | 四類 | 四類 | 四類 | 四類 |
| 疾病名 | 結核 | コレラ | 細菌性赤痢 | 腸管出血性大腸菌感染症 | 腸チフス | パラチフス | E型肝炎 | A型肝炎 | エキノкокクス症 | オウム病 |
| 累積報告数 | 12062 | 1 | 57 | 1883 | 21 | 7 | 308 | 98 | 13 | 5 |
| 分類 | 四類 | 四類 | 四類 | 四類 | 四類 | 四類 | 四類 | 四類 | 四類 | 四類 |
| 疾病名 | 回帰熱 | 狂犬病 | コクシジオイデス症 | ジカウイルス感染症 | 重症熱性血小板減少症候群 | チクングニア熱 | つつが虫病 | デング熱 | 日本紅斑熱 | 日本脳炎 |
| 累積報告数 | 11 | 1 | 3 | 1 | 55 | 3 | 112 | 41 | 221 | 2 |
| 分類 | 四類 | 四類 | 四類 | 四類 | 四類 | 四類 | 五類 | 五類 | 五類 | 五類 |
| 疾病名 | ブルセラ症 | ポツリヌス症 | マラリア | ライム病 | レジオネラ症 | レプトスピラ症 | アメーバ赤痢 | ウイルス性肝炎 | カルバペネム耐性腸内細菌科細菌感染症 | 急性弛緩性麻痺 |
| 累積報告数 | 1 | 4 | 19 | 20 | 1379 | 3 | 429 | 179 | 1252 | 27 |
| 分類 | 五類 | 五類 | 五類 | 五類 | 五類 | 五類 | 五類 | 五類 | 五類 | 五類 |
| 疾病名 | 急性脳炎 | クリプトスポリジウム症 | クロイツフェルト・ヤコブ病 | 劇症型溶血性レンサ球菌感染症 | 後天性免疫不全症候群 | ジアルジア症 | 侵襲性インフルエンザ菌感染症 | 侵襲性髄膜炎菌感染症 | 侵襲性肺炎球菌感染症 | 水痘（入院例） |
| 累積報告数 | 389 | 5 | 103 | 561 | 719 | 18 | 197 | 13 | 1188 | 250 |
| 分類 | 五類 | 五類 | 五類 | 五類 | 五類 | 五類 | 五類 | 五類 | 五類 | 五類 |
| 疾病名 | 先天性風しん症候群 | 梅毒 | 播種性クリプトコックス症 | 破傷風 | バンコマイシン耐性腸球菌感染症 | 百日咳 | 風しん | 麻しん | 薬剤耐性アシネトバクター感染症 | |
| 累積報告数 | 1 | 3971 | 103 | 76 | 93 | 2703 | 90 | 12 | 9 | |

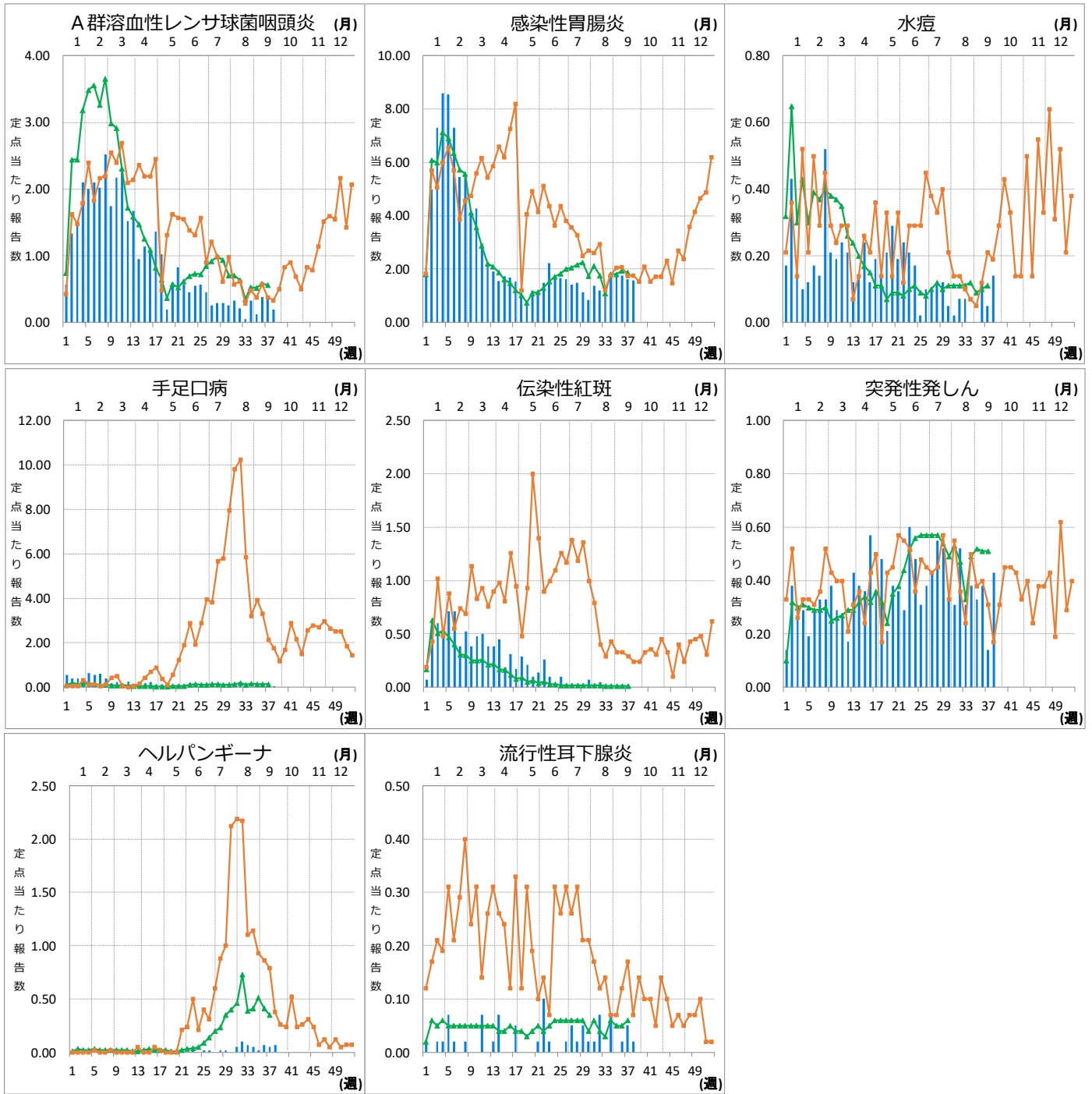
青森県（2020年第1週～第38週までの累計）

| | | | | | | | | | | |
|-------|------|---------------|----------------|------------|----------------|------------|---------|--------|--------------------|---------|
| 分類 | 二類 | 三類 | 三類 | 四類 | 四類 | 四類 | 四類 | 五類 | 五類 | 五類 |
| 疾病名 | 結核 | 細菌性赤痢 | 腸管出血性大腸菌感染症 | E型肝炎 | A型肝炎 | つつが虫病 | レジオネラ症 | アメーバ赤痢 | カルバペネム耐性腸内細菌科細菌感染症 | 急性弛緩性麻痺 |
| 累積報告数 | 147 | 3 | 25 | 1 | 1 | 17 | 14 | 1 | 34 | 1 |
| 分類 | 五類 | 五類 | 五類 | 五類 | 五類 | 五類 | 五類 | 五類 | 五類 | 五類 |
| 疾病名 | 急性脳炎 | クロイツフェルト・ヤコブ病 | 劇症型溶血性レンサ球菌感染症 | 後天性免疫不全症候群 | 侵襲性インフルエンザ菌感染症 | 侵襲性肺炎球菌感染症 | 水痘（入院例） | 梅毒 | バンコマイシン耐性腸球菌感染症 | 百日咳 |
| 累積報告数 | 4 | 1 | 3 | 3 | 2 | 8 | 2 | 10 | 1 | 15 |

Ⅷ インフルエンザ・小児科定点把握対象疾患週別推移（2020年第38週、ただし全国は前週）

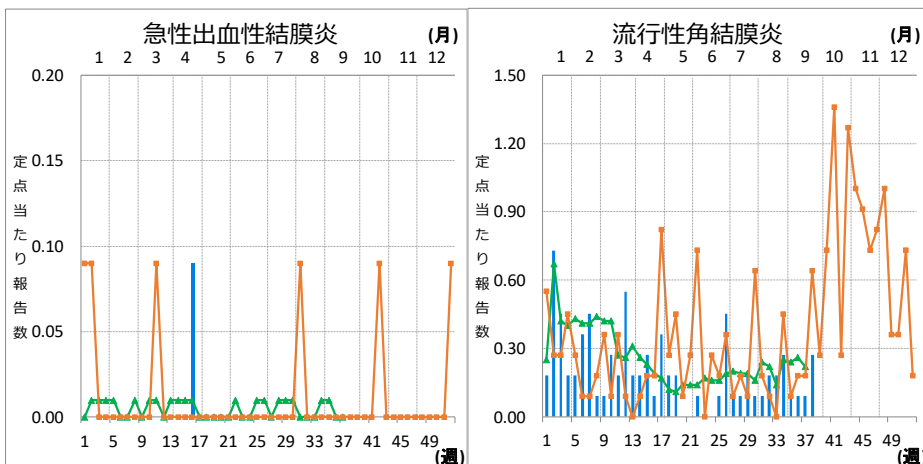
グラフの説明 ← 〓は2020年青森県、■は2019年青森県、▲は2020年全国





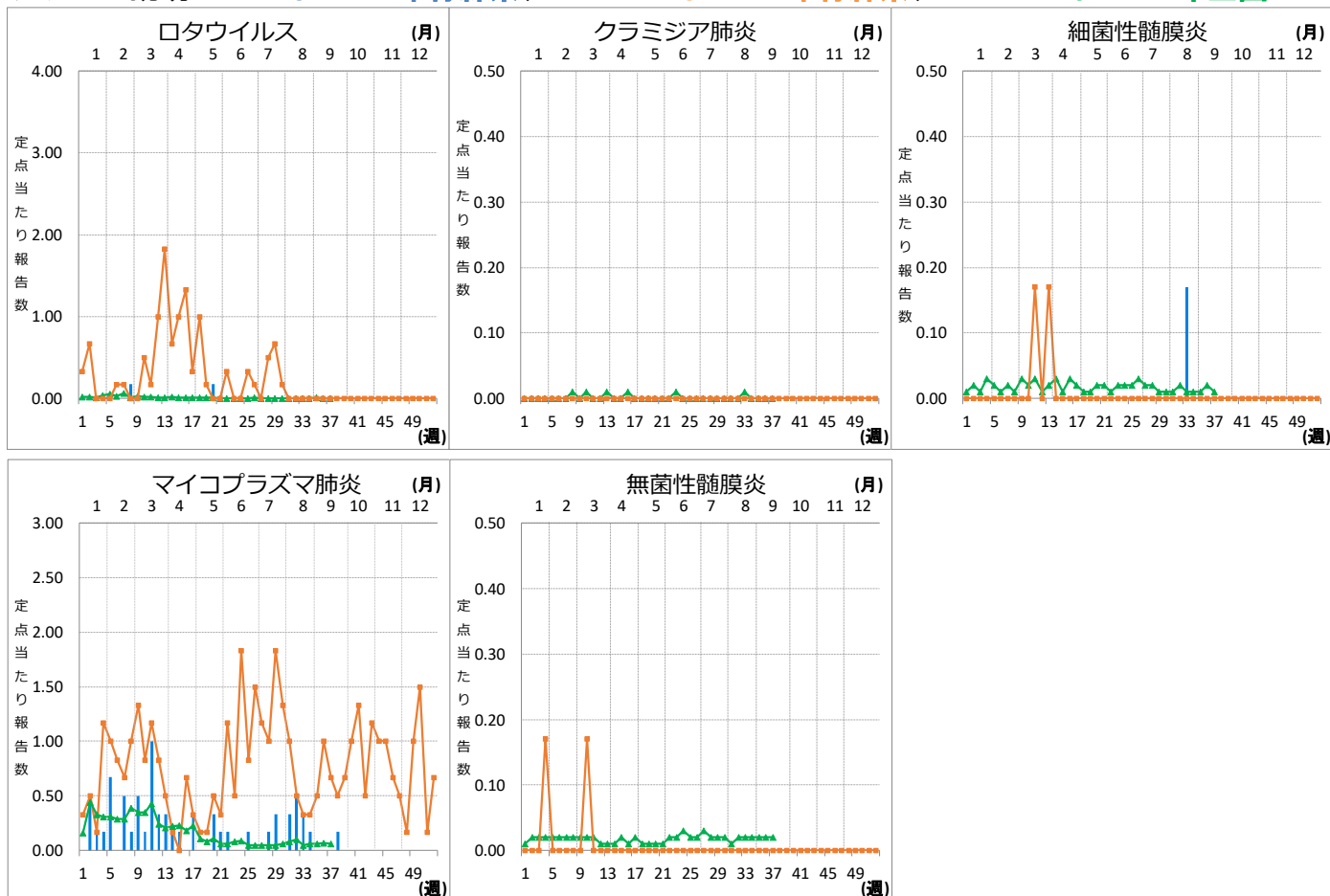
Ⅹ 眼科定点把握対象疾患週別推移 (2020年第38週、ただし全国は前週)

グラフの説明 —は2020年青森県、■—■は2019年青森県、▲—▲は2020年全国



X 基幹定点把握対象疾患週別推移（2020年第38週、ただし全国は前週）

グラフの説明 は2020年青森県、 は2019年青森県、 は2020年全国



XI 社会福祉施設等における感染性胃腸炎（疑い含む）の発生状況

「社会福祉施設等における感染症等発生時に係る報告について」（平成18年2月22日付け厚生労働省健康局長、医薬食品局長、雇用均等・児童家庭局長、社会・援護局長通知）に基づく、青森県内の社会福祉施設等における感染性胃腸炎（疑いを含む）の報告件数及び発症者数は次のとおりです。

2020年第38週

報告はありませんでした。

2020年報告件数及び発症者数

| 施設種別 | 月(週) | 1月 | 2月 | 3月 | 4月 | 5月 | 6月 | 7月 | 8月 | 9月 | 計 (施設別) | |
|-------------|------|------|------|-------|--------|--------|--------|--------|--------|-----|------------|-----|
| | | 1-4週 | 5-8週 | 9-13週 | 14-17週 | 18-22週 | 23-26週 | 27-30週 | 31-35週 | 36週 | | 37週 |
| 介護・老人福祉関係施設 | 件数 | 2 | 2 | 1 | 1 | 0 | 0 | 0 | 0 | 0 | 0 | 6 |
| | 発症者数 | 40 | 22 | 17 | 22 | 0 | 0 | 0 | 0 | 0 | 0 | 101 |
| 児童・婦人関係施設等 | 件数 | 3 | 5 | 1 | 1 | 1 | 1 | 0 | 0 | 0 | 0 | 12 |
| | 発症者数 | 61 | 95 | 17 | 12 | 19 | 14 | 0 | 0 | 0 | 0 | 218 |
| 障害関係施設 | 件数 | 1 | 0 | 1 | 0 | 0 | 0 | 0 | 0 | 0 | 0 | 2 |
| | 発症者数 | 20 | 0 | 27 | 0 | 0 | 0 | 0 | 0 | 0 | 0 | 47 |
| その他施設 | 件数 | 0 | 0 | 0 | 0 | 0 | 0 | 0 | 0 | 0 | 0 | 0 |
| | 発症者数 | 0 | 0 | 0 | 0 | 0 | 0 | 0 | 0 | 0 | 0 | 0 |
| 計(月別) | 件数 | 6 | 7 | 3 | 2 | 1 | 1 | 0 | 0 | 0 | 0 | 20 |
| | 発症者数 | 121 | 117 | 61 | 34 | 19 | 14 | 0 | 0 | 0 | 0 | 366 |