



I 第48週の発生動向 (2020/11/23~11/29)

1. 警報・注意報は発令されていません。

II 第48週五類定点把握対象疾患

※記載データは、速報値です。

青森県内の保健所管内、定点(医療機関)数、警報・注意報については青森県の感染症発生状況 TOP ページをご覧ください。

	東青 (東地方+青森市保健所)		中南 (弘前保健所)		三八 (三戸地方+八戸市保健所)		西北 (五所川原保健所)		上北 (上十三保健所)		下北 (むつ保健所)		青森県計		前週からの増減 数
	数	人/定点	数	人/定点	数	人/定点	数	人/定点	数	人/定点	数	人/定点	数	人/定点	
小児科 内科															
	インフルエンザ														0
	RSウイルス感染症														0
	咽頭結膜熱														2
	A群溶血性レンガ球菌咽頭炎														-3
	感染性胃腸炎														16
	水痘														4
	手足口病														0
	伝染性紅斑														-1
	突発性発しん														-2
	ヘルパンギーナ														-2
	流行性耳下腺炎														0
眼科	急性出血性結膜炎														0
	流行性角結膜炎														3
基幹	感染性胃腸炎(ロタウイルス)														0
	クラミジア肺炎														0
	細菌性髄膜炎														-1
	マイコプラズマ肺炎														1
	無菌性髄膜炎														0

は警報、は注意報。「空欄」: 患者報告無し。

感染症の窓



後天性免疫不全症候群

(五類感染症 全数把握) 第2回

後天性免疫不全症候群 (AIDS: エイズ) は、ヒト免疫不全ウイルス (HIV) の感染によって身体を病気から守る免疫系が破壊され、重篤な全身性免疫不全により日和見感染症や悪性腫瘍を引き起こす状態をいいます。

近年、治療薬の開発が飛躍的に進み、早期に服薬治療を受ければ免疫力を落とすことなく、通常の生活を送ることが可能となってきました。

しかし、エイズ発症後の治療は、発症前と比べて難しくなるため、HIV 感染を**早期に発見し、早期に治療**を開始することが重要です。

県内各保健所では、エイズを含む性感染症の相談・検査を**匿名・無料**で受け付けており、プライバシーにも十分配慮しています。まずは、お気軽にお電話ください。

○詳しい情報はこちらをご覧ください

☞ [相談・検査 \(青森県 STOP AIDS\)](#)

エイズ 青森県



HIV ≠ AIDS

- 知ってる!? HIVとエイズの違い -

HIV 検査は全国の保健所等で「無料・匿名」で受けることができます。
まずは予防から。

STOP AIDS
12月1日は 世界エイズデー

エイズに関する電話相談 **0120-177-812** エイズ予防情報ネット <https://api-net.jp/or.jp/>

厚生労働省 公益財団法人エイズ予防財団

出典: (公財) エイズ予防財団ポスター

Ⅲ 全数把握対象疾患

- ・結核（二類感染症）：青森市1人、弘前2人、五所川原1人（2020年計：179人）
- ・つつが虫病（四類感染症）：青森市1人（2020年計：19人）
- ・カルバペネム耐性腸内細菌科細菌感染症（五類感染症）：弘前1人（2020年計：52人）
- ・侵襲性肺炎球菌感染症（五類感染症）：弘前1人（2020年計：12人）

Ⅳ 病原体検出情報

報告はありませんでした。

Ⅴ 保健所管内別全数把握対象疾患発生状況（2020年第45週～第48週）

週	東青 (東地方保健所+ 青森市保健所)	中南 (弘前保健所)	三八 (三戸地方保健所+ 八戸市保健所)	西北 (五所川原保健所)	上北 (上十三保健所)	下北 (むつ保健所)
45		風しん1人	カルバペネム耐性腸内細菌科細菌感染症1人	E型肝炎1人	カルバペネム耐性腸内細菌科細菌感染症1人	カルバペネム耐性腸内細菌科細菌感染症1人
46	腸管出血性大腸菌感染症1人 侵襲性肺炎球菌感染症1人		つつが虫病1人 カルバペネム耐性腸内細菌科細菌感染症1人			百日咳1人
47	カルバペネム耐性腸内細菌科細菌感染症2人	侵襲性肺炎球菌感染症1人				カルバペネム耐性腸内細菌科細菌感染症1人
48	つつが虫病1人	カルバペネム耐性腸内細菌科細菌感染症1人 侵襲性肺炎球菌感染症1人				

- ・第45週に八戸市保健所管内でカルバペネム耐性腸内細菌科細菌感染症1人の届出がありましたので、追加しました。
- ・第46週に八戸市保健所管内でカルバペネム耐性腸内細菌科細菌感染症1人の届出がありましたので、追加しました。

Ⅵ 結核(二類感染症)（2020年第45週～第48週） (人)

週	東青 (東地方保健所+ 青森市保健所)	中南 (弘前保健所)	三八 (三戸地方保健所+ 八戸市保健所)	西北 (五所川原保健所)	上北 (上十三保健所)	下北 (むつ保健所)
45	1	1		1	1	
46		2				
47		1				1
48	1	2		1		

Ⅶ 全数把握対象疾患発生状況（全国-青森県）（注：発生状況は速報値であり、国内で届出のあった疾患のみを掲載しています）

全国（2020年第1週～第47週までの累計）

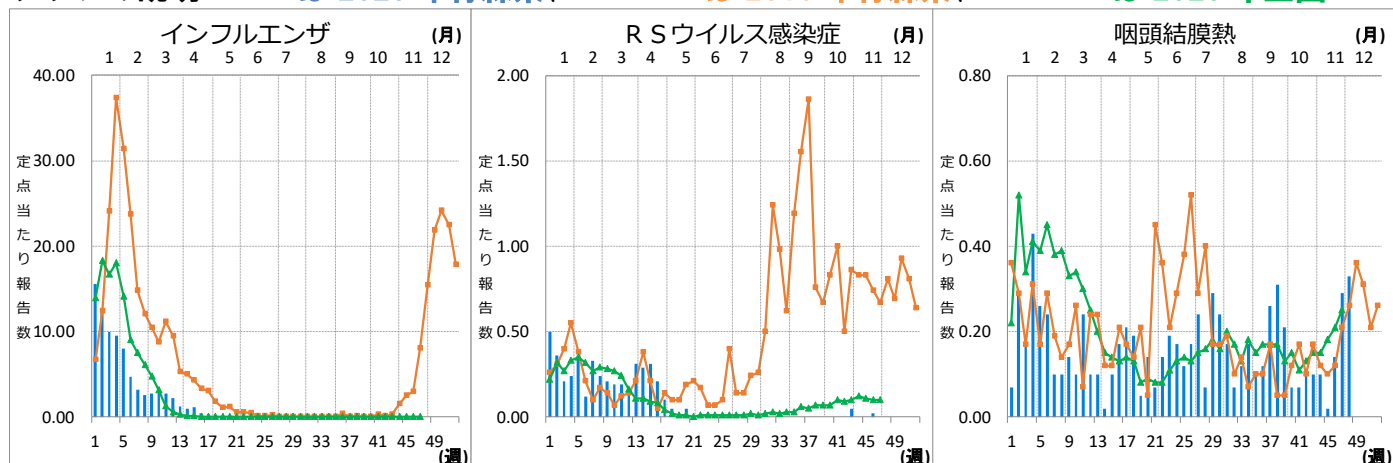
分類	二類	三類	三類	三類	三類	三類	四類	四類	四類	四類
疾病名	結核	コレラ	細菌性赤痢	腸管出血性大腸菌感染症	腸チフス	パラチフス	E型肝炎	A型肝炎	エキノコックス症	オウム病
累積報告数	15268	1	60	2906	21	7	396	114	19	5
分類	四類	四類	四類	四類	四類	四類	四類	四類	四類	四類
疾病名	回帰熱	狂犬病	コクシジオイデス症	ジカウイルス感染症	重症熱性血小板減少症候群	チクングニア熱	つつが虫病	デング熱	日本紅斑熱	日本脳炎
累積報告数	15	1	4	1	73	3	189	42	406	5
分類	四類	四類	四類	四類	四類	四類	五類	五類	五類	五類
疾病名	ブルセラ症	ポツリヌス症	マラリア	ライム病	レジオネラ症	レプトスピラ症	アメーバ赤痢	ウイルス性肝炎	カルバペネム耐性腸内細菌科細菌感染症	急性弛緩性麻痺
累積報告数	2	4	20	26	1891	16	549	222	1660	29
分類	五類	五類	五類	五類	五類	五類	五類	五類	五類	五類
疾病名	急性脳炎	クリプトスポリジウム症	クロイツフェルト・ヤコブ病	劇症型溶血性レンサ球菌感染症	後天性免疫不全症候群	ジアルジア症	侵襲性インフルエンザ菌感染症	侵襲性髄膜炎菌感染症	侵襲性肺炎球菌感染症	水痘（入院例）
累積報告数	451	6	130	678	964	23	233	14	1469	327
分類	五類	五類	五類	五類	五類	五類	五類	五類	五類	五類
疾病名	先天性風しん症候群	梅毒	播種性クリプトコックス症	破傷風	バンコマイシン耐性腸球菌感染症	百日咳	風しん	麻しん	薬剤耐性アシネトバクター感染症	
累積報告数	1	5127	139	96	120	2837	99	13	11	

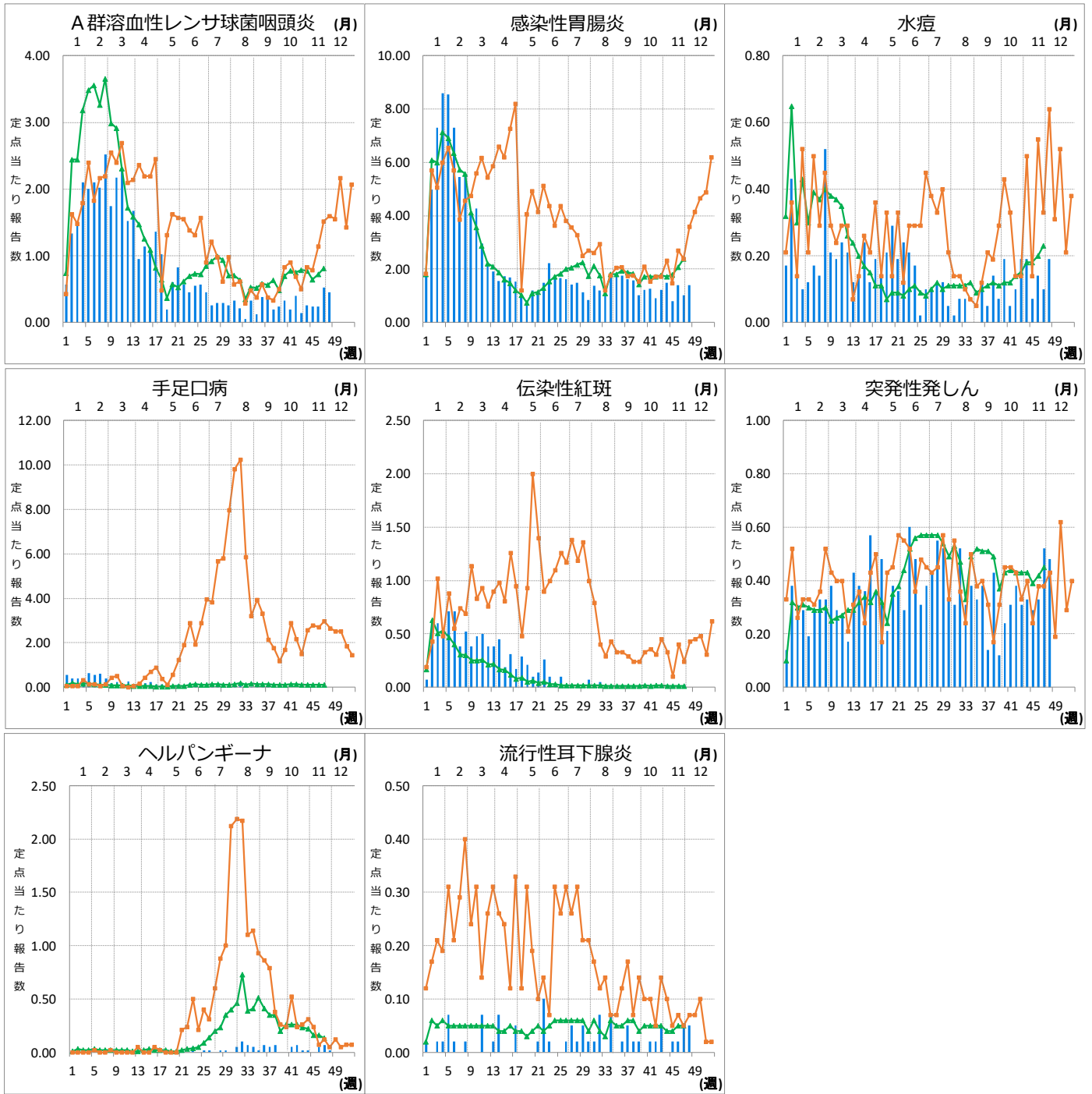
青森県（2020年第1週～第48週までの累計）

分類	二類	三類	三類	四類	四類	四類	四類	五類	五類	五類
疾病名	結核	細菌性赤痢	腸管出血性大腸菌感染症	E型肝炎	A型肝炎	つつが虫病	レジオネラ症	アメーバ赤痢	カルバペネム耐性腸内細菌科細菌感染症	急性弛緩性麻痺
累積報告数	179	3	31	2	1	19	16	3	52	1
分類	五類	五類	五類	五類	五類	五類	五類	五類	五類	五類
疾病名	急性脳炎	クロイツフェルト・ヤコブ病	劇症型溶血性レンサ球菌感染症	後天性免疫不全症候群	侵襲性インフルエンザ菌感染症	侵襲性肺炎球菌感染症	水痘（入院例）	梅毒	播種性クリプトコックス症	破傷風
累積報告数	4	1	3	5	3	12	2	10	1	1
分類	五類	五類	五類							
疾病名	バンコマイシン耐性腸球菌感染症	百日咳	風しん							
累積報告数	1	16	1							

Ⅷ インフルエンザ・小児科定点把握対象疾患週別推移（2020年第48週、ただし全国は前週）

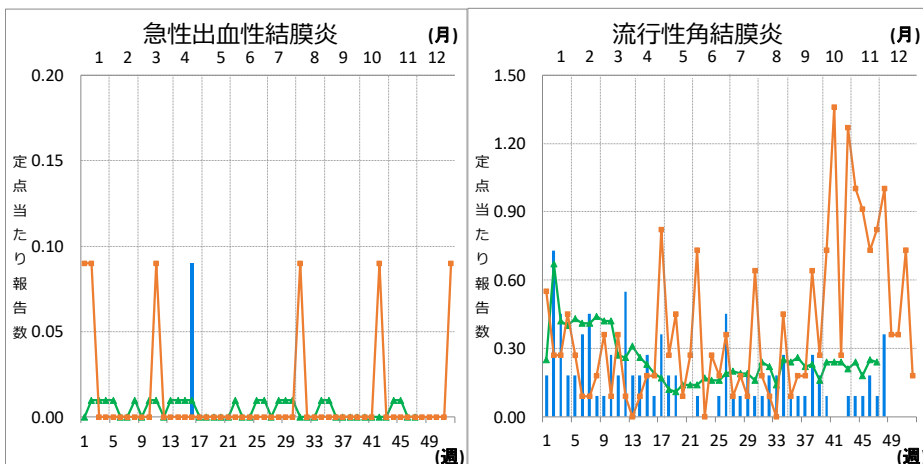
グラフの説明 ← は2020年青森県、■は2019年青森県、▲は2020年全国





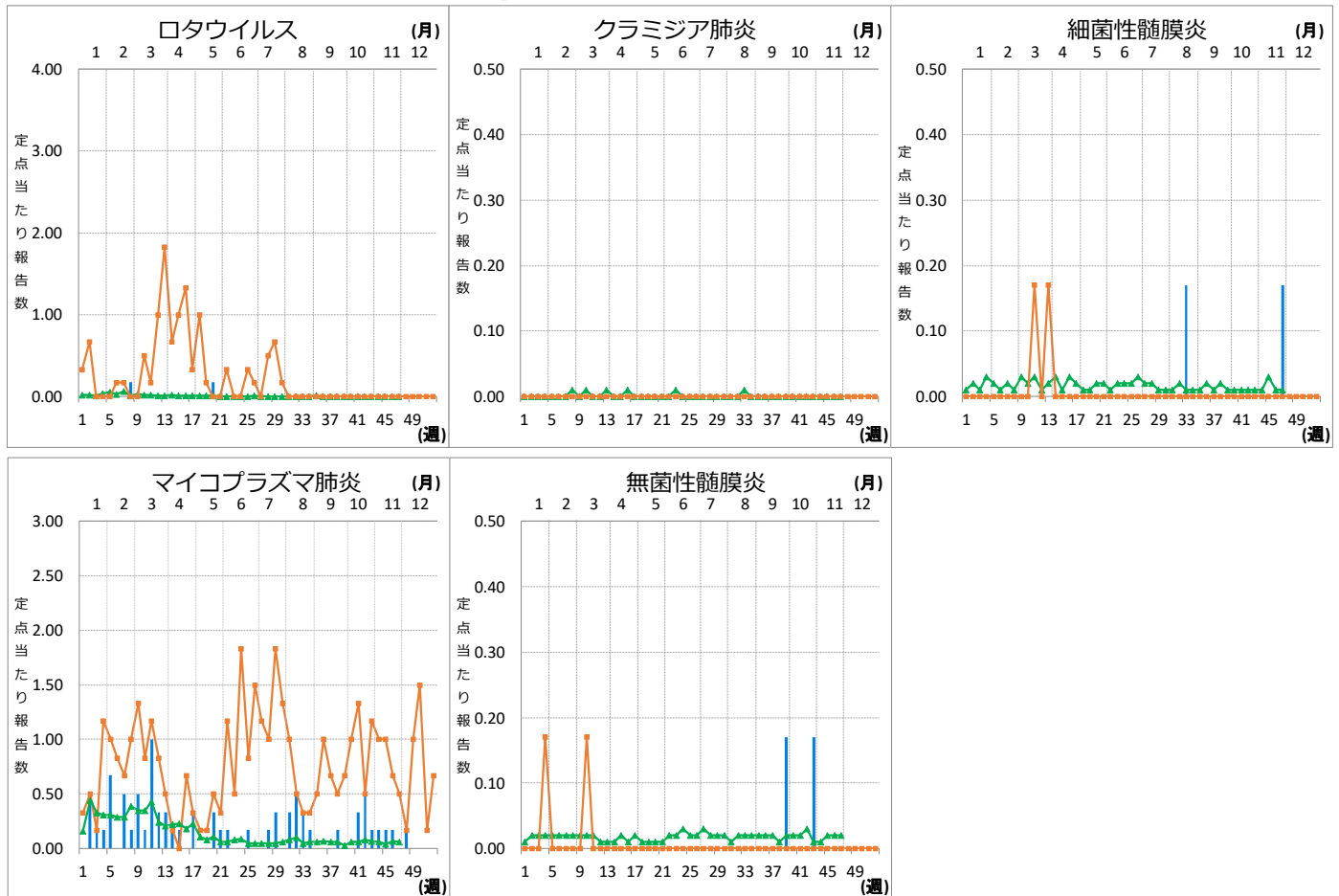
Ⅸ 眼科定点把握対象疾患週別推移 (2020年第48週、ただし全国は前週)

グラフの説明 —は2020年青森県、■—■は2019年青森県、▲—▲は2020年全国



X 基幹定点把握対象疾患週別推移（2020年第48週、ただし全国は前週）

グラフの説明 は2020年青森県、 は2019年青森県、 は2020年全国



XI 社会福祉施設等における感染性胃腸炎（疑い含む）の発生状況

「社会福祉施設等における感染症等発生時に係る報告について」（平成18年2月22日付け厚生労働省健康局長、医薬食品局長、雇用均等・児童家庭局長、社会・援護局長通知）に基づく、青森県内の社会福祉施設等における感染性胃腸炎（疑いを含む）の報告件数及び発症者数は次のとおりです。

2020年第48週

報告はありませんでした。

2020年報告件数及び発症者数

施設種別	月(週)	1月	2月	3月	4月	5月	6月	7月	8月	9月	11月					計 (施設別)	
		1-4週	5-8週	9-13週	14-17週	18-22週	23-26週	27-30週	31-35週	36-39週	40-43週	44週	45週	46週	47週		48週
介護・老人福祉関係施設	件数	2	2	1	1	0	0	0	0	0	0	0	0	0	0	0	6
	発症者数	40	22	17	22	0	0	0	0	0	0	0	0	0	0	0	101
児童・婦人関係施設等	件数	3	5	1	1	1	1	0	0	0	1	0	0	0	0	0	13
	発症者数	61	95	17	12	19	14	0	0	0	16	0	0	0	0	0	234
障害関係施設	件数	1	0	1	0	0	0	0	0	0	0	0	0	0	0	0	2
	発症者数	20	0	27	0	0	0	0	0	0	0	0	0	0	0	0	47
その他施設	件数	0	0	0	0	0	0	0	0	0	0	0	0	0	0	0	0
	発症者数	0	0	0	0	0	0	0	0	0	0	0	0	0	0	0	0
計(月別)	件数	6	7	3	2	1	1	0	0	0	1	0	0	0	0	0	21
	発症者数	121	117	61	34	19	14	0	0	0	16	0	0	0	0	0	382