



I 第24週の発生動向 (2021/6/14~6/20)

1. 警報・注意報は発令されていません。
2. RSウイルス感染症については、県全体の定点当たり報告数が過去5年間の同時期と比較してかなり多い状態です。

II 第24週五類定点把握対象疾患

※記載データは、速報値です。

青森県内の保健所管内、定点(医療機関)数、警報・注意報については青森県の感染症発生状況 TOP ページをご覧ください。

		東青 (東地方+青森市保健所)		中南 (弘前保健所)		三八 (三戸地方+八戸市保健所)		西北 (五所川原保健所)		上北 (上十三保健所)		下北 (むつ保健所)		青森県計		前週からの増減 数
		数	人/定点	数	人/定点	数	人/定点	数	人/定点	数	人/定点	数	人/定点	数	人/定点	
小児科 内科	インフルエンザ															0
小児科	RSウイルス感染症	21	2.63	30	3.33	9	0.90	8	1.60	2	0.33			70	1.67	15
	咽頭結膜熱	1	0.13	7	0.78	4	0.40	4	0.80			2	0.50	18	0.43	6
	A群溶血性レンサ球菌咽頭炎	1	0.13			4	0.40			1	0.17			6	0.14	-2
	感染性胃腸炎	16	2.00	12	1.33	36	3.60	3	0.60	14	2.33	7	1.75	88	2.10	20
	水痘	2	0.25	1	0.11			2	0.40					5	0.12	4
	手足口病			1	0.11									1	0.02	0
	伝染性紅斑					3	0.30							3	0.07	-1
	突発性発しん	3	0.38	4	0.44	7	0.70	2	0.40	3	0.50	2	0.50	21	0.50	3
	ヘルパンギーナ															-2
	流行性耳下腺炎					1	0.10							1	0.02	-1
眼科	急性出血性結膜炎															0
	流行性角結膜炎															-3
基幹	感染性胃腸炎(ロタウイルス)															0
	クラミジア肺炎															0
	細菌性髄膜炎															0
	マイコプラズマ肺炎															0
	無菌性髄膜炎															0

は警報、 は注意報。「空欄」：患者報告無し。

# 感染症の窓



RSウイルス感染症は、RSウイルスが原因の急性呼吸器感染症です。乳児期の発症が多く、2歳までに一度は感染するとされています。

症状としては、発熱、鼻汁などの風邪様症状が中心ですが、乳児期早期では、細気管支炎、肺炎といった重篤な症状を引き起こすことがあるため特に注意が必要です。

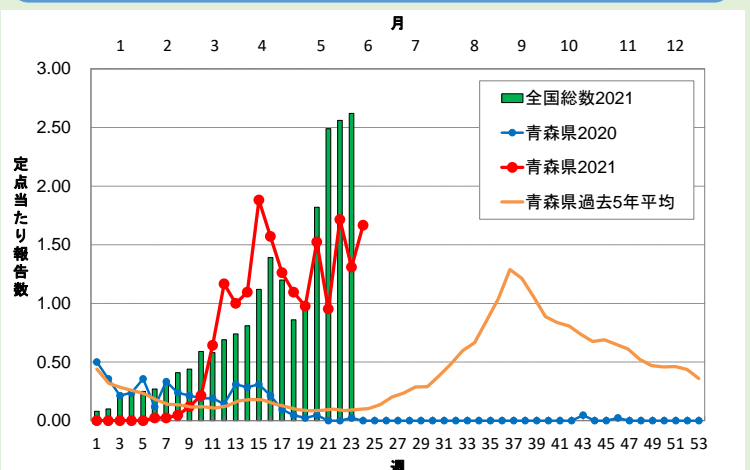
2021年第23週現在、RSウイルス感染症は全国的に患者が急増しており、青森県でも患者報告数の多い状態が続いています(図)。

RSウイルス感染症の治療は、基本的に対症療法となります。感染予防対策として、子どもの手に触れるものは、こまめにアルコール等で消毒したり、手洗いを励行しましょう。また、咳などの呼吸器症状がある人は、マスクを着用し、可能な限り乳児との接触を避けることが大切です。

○詳しい情報はこちらをご覧ください

☞ [RSウイルス感染症 Q&A \(厚生労働省 HP\)](#)

## RSウイルス感染症 (五類感染症 定点把握)



図：青森県と全国におけるRSウイルス感染症定点当たり報告数推移 (2020年第1週~2021年第24週)

緊急のお願い!  
新型コロナ感染拡大防止



<https://www.pref.aomori.lg.jp/koho/covid19kakudaiouboushi.html>

### Ⅲ 全数把握対象疾患

- ・結核（二類感染症）：青森市1人、弘前3人、八戸市1人、五所川原1人、上十三1人（2021年計：79人）
- ・つつが虫病（四類感染症）：青森市1人（2021年計：13人）
- ・侵襲性髄膜炎菌感染症（五類感染症）：弘前1人（2021年計：1人）
- ・侵襲性肺炎球菌感染症（五類感染症）：青森市1人（2021年計：4人）

### Ⅳ 病原体検出情報 ※（）内は、検査材料及び検体採取日です。

再生不良性貧血、同種骨髄移植後、出血性膀胱炎患者（直腸ぬぐい液、尿、2020/8/5）

- ・・・アデノウイルス（11型、34型、35型のいずれか）：弘前1人、アデノウイルス11型：弘前1人
- 髄膜炎疑い患者（髄液、2020/12/22）・・・VZV：むつ1人

### Ⅴ 保健所管内別全数把握対象疾患発生状況（2021年第21週～第24週）

週	東青 (東地方保健所+ 青森市保健所)	中南 (弘前保健所)	三八 (三戸地方保健所+ 八戸市保健所)	西北 (五所川原保健所)	上北 (上十三保健所)	下北 (むつ保健所)
21		播種性クリプトコックス症1人	梅毒1人		つつが虫病1人	カルバペネム耐性腸内細菌科細菌感染症1人
22	つつが虫病1人	腸管出血性大腸菌感染症1人	破傷風1人	腸管出血性大腸菌感染症1人	梅毒1人	
23			つつが虫病1人	つつが虫病1人		
24	つつが虫病1人 侵襲性肺炎球菌感染症1人	侵襲性髄膜炎菌感染症1人				

- ・第23週に五所川原保健所管内でつつが虫病1人の届出がありましたので、追加しました。

### Ⅵ 結核(二類感染症) (2021年第21週～第24週) (人)

週	東青 (東地方保健所+ 青森市保健所)	中南 (弘前保健所)	三八 (三戸地方保健所+ 八戸市保健所)	西北 (五所川原保健所)	上北 (上十三保健所)	下北 (むつ保健所)
21		2				
22	2	2			1	
23	1					
24	1	3	1	1	1	

- ・第20週に上十三保健所管内で結核1人の届出がありましたので、追加計上しました。

**Ⅶ 全数把握対象疾患発生状況（全国-青森県）**（注：発生状況は速報値であり、国内で届出のあった疾患のみを掲載しています）

**全国**（2021年第1週～第23週までの累計）

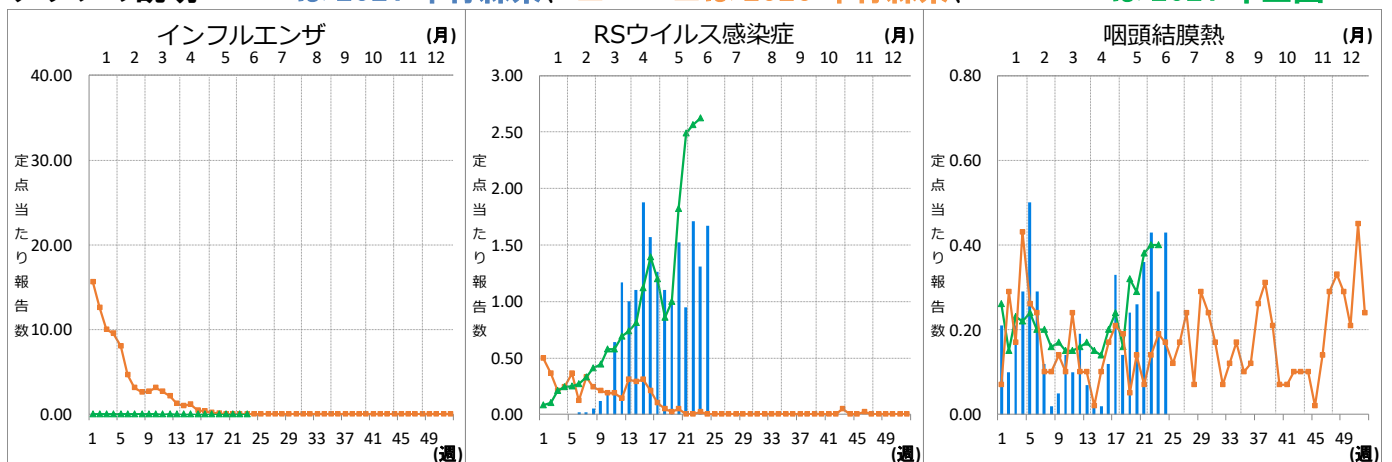
分類	二類	三類	三類	四類	四類	四類	四類	四類	四類	四類	四類
疾病名	結核	細菌性赤痢	腸管出血性大腸菌感染症	E型肝炎	A型肝炎	エキノкокクス症	オウム病	回歸熱	Q熱	重症熱性血小板減少症候群	
累積報告数	6720	4	608	244	35	14	3	2	1	45	
分類	四類	四類	四類	四類	四類	四類	四類	四類	五類	五類	
疾病名	つつが虫病	日本紅斑熱	ブルセラ症	ポツリヌス症	マラリア	ライム病	レジオネラ症	レプトスピラ症	アメーバ赤痢	ウイルス性肝炎	
累積報告数	109	105	1	1	5	5	570	2	233	87	
分類	五類	五類	五類	五類	五類	五類	五類	五類	五類	五類	
疾病名	カルバペネム耐性腸内細菌科細菌感染症	急性弛緩性麻痺	急性脳炎	クリプトスポリジウム症	クロイツフェルト・ヤコブ病	劇症型溶血性レンサ球菌感染症	後天性免疫不全症候群	ジアルジア症	侵襲性インフルエンザ菌感染症	侵襲性肺炎球菌感染症	
累積報告数	760	8	144	2	73	275	438	18	99	646	
分類	五類	五類	五類	五類	五類	五類	五類	五類	五類	五類	
疾病名	水痘（入院例）	先天性風しん症候群	梅毒	播種性クリプトコックス症	破傷風	バンコマイシン耐性腸球菌感染症	百日咳	風しん	麻しん	薬剤耐性アシネトバクター感染症	
累積報告数	116	1	2785	62	38	50	265	7	2	1	

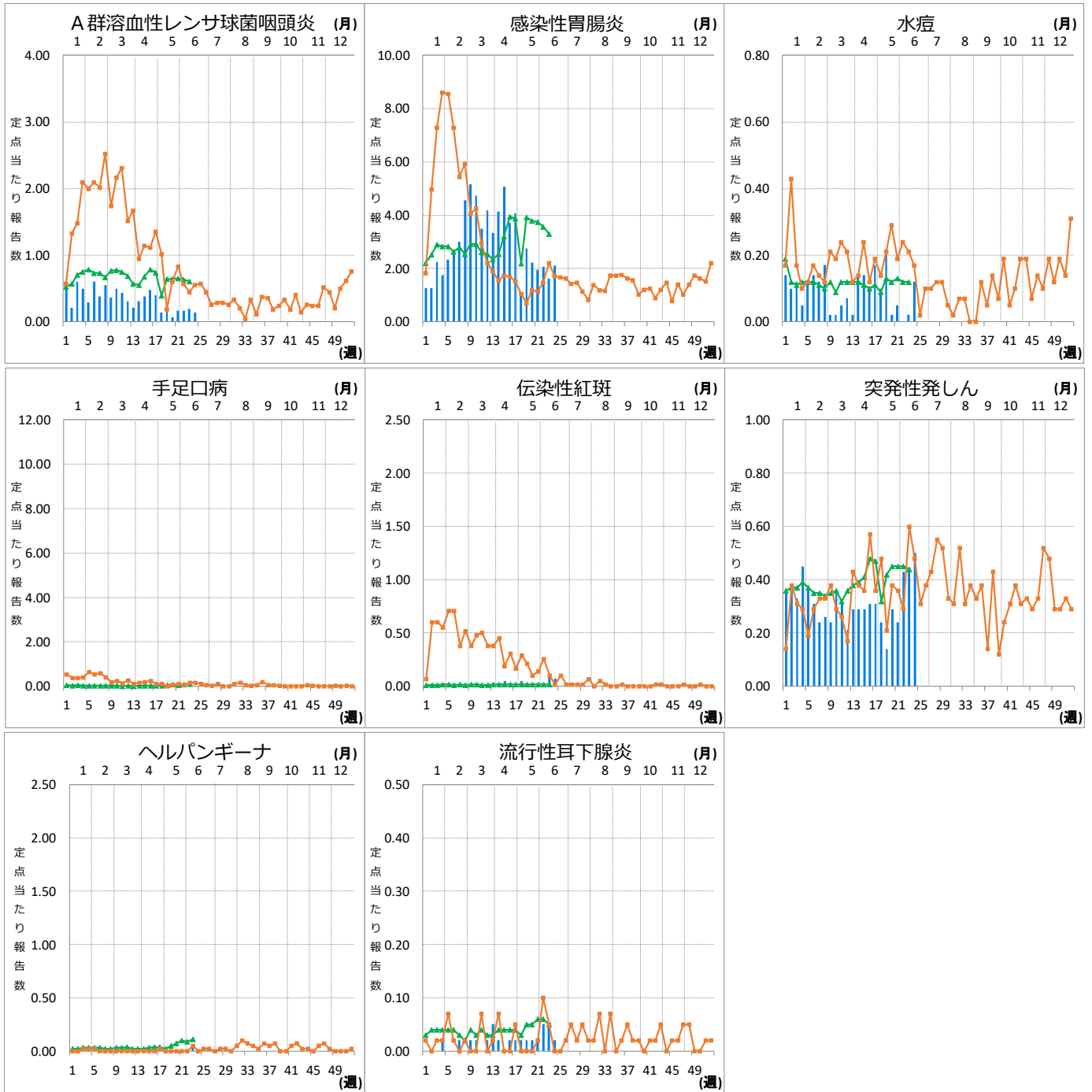
**青森県**（2021年第1週～第24週までの累計）

分類	二類	三類	四類	四類	五類	五類	五類	五類	五類	五類
疾病名	結核	腸管出血性大腸菌感染症	つつが虫病	レジオネラ症	カルバペネム耐性腸内細菌科細菌感染症	クロイツフェルト・ヤコブ病	劇症型溶血性レンサ球菌感染症	後天性免疫不全症候群	侵襲性髄膜炎菌感染症	侵襲性肺炎球菌感染症
累積報告数	79	7	13	5	26	1	1	2	1	4
分類	五類	五類	五類	五類	五類					
疾病名	水痘（入院例）	梅毒	播種性クリプトコックス症	破傷風	百日咳					
累積報告数	1	8	1	1	1					

**Ⅷ インフルエンザ・小児科定点把握対象疾患週別推移**（2021年第24週、ただし全国は前週）

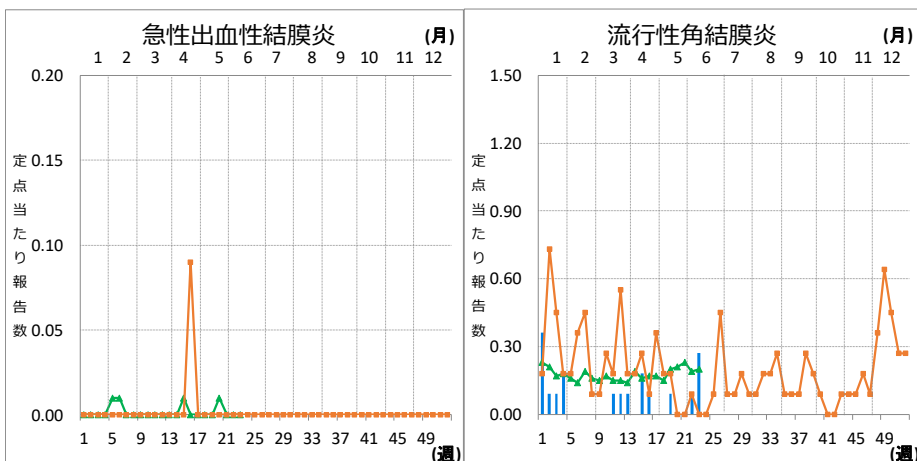
**グラフの説明** ■は2021年青森県、■は2020年青森県、▲は2021年全国





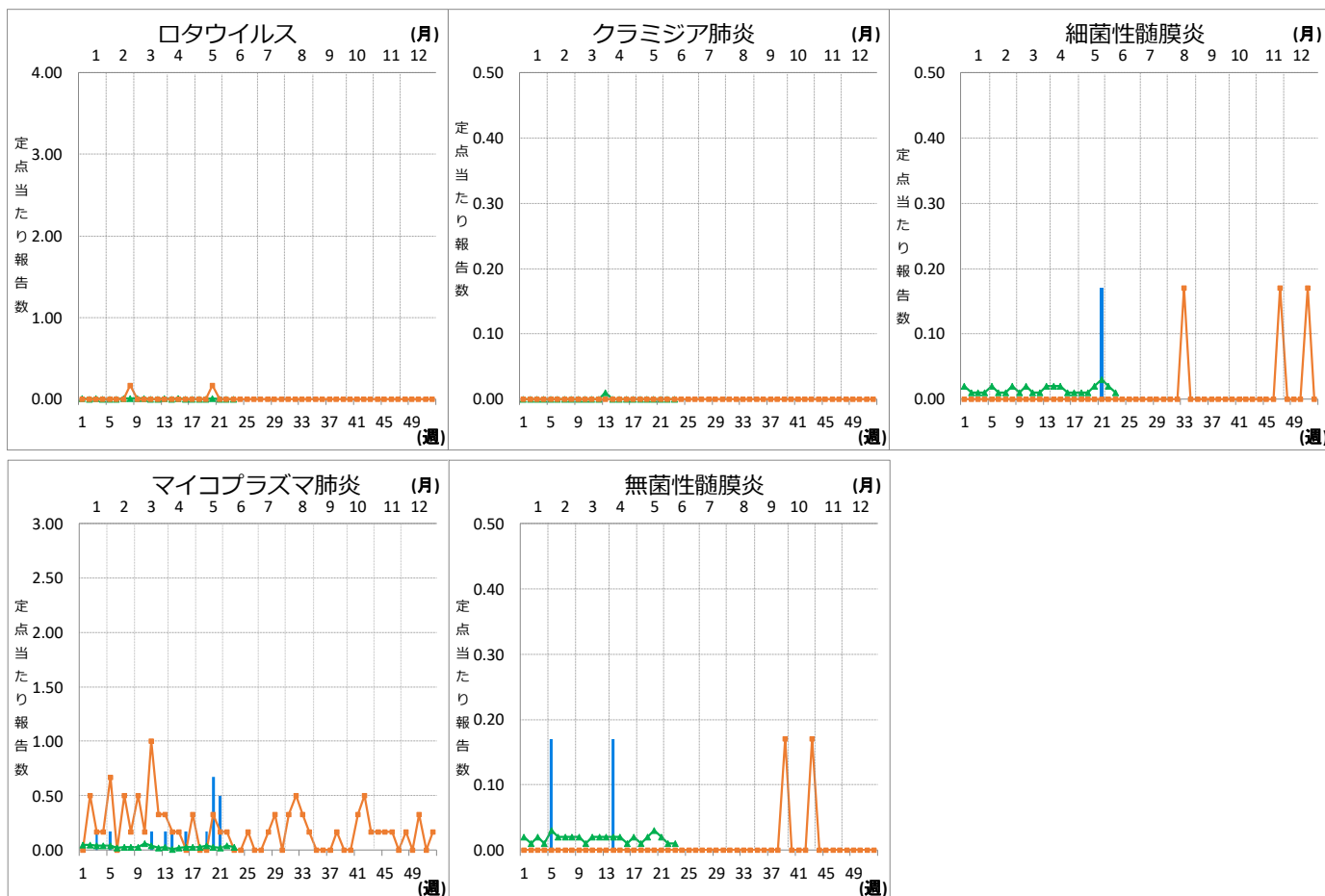
**Ⅹ 眼科定点把握対象疾患週別推移 (2021年第24週、ただし全国は前週)**

**グラフの説明** **■**は2021年青森県、**■**は2020年青森県、**▲**は2021年全国



## X 基幹定点把握対象疾患週別推移（2021年第24週、ただし全国は前週）

グラフの説明  は2021年青森県、 は2020年青森県、 は2021年全国



## XI 社会福祉施設等における感染性胃腸炎（疑い含む）の発生状況

「社会福祉施設等における感染症等発生時に係る報告について」（平成18年2月22日付け厚生労働省健康局長、医薬食品局長、雇用均等・児童家庭局長、社会・援護局長通知）に基づく、青森県内の社会福祉施設等における感染性胃腸炎（疑いを含む）の報告件数及び発症者数は次のとおりです。

2021年第24週

報告はありませんでした。

2021年報告件数及び発症者数

施設種別	月(週)	2021年						計 (施設別)
		1月 1-4週	2月 5-8週	3月 9-12週	4月 13-17週	5月 18-21週	6月 22週23週24週	
介護・老人福祉関係施設	件数	0	0	0	1	0	0	1
	発症者数	0	0	0	11	0	0	11
児童・婦人関係施設等	件数	0	7	6	5	2	0	20
	発症者数	0	195	104	141	33	0	473
障害関係施設	件数	0	0	0	1	0	0	1
	発症者数	0	0	0	22	0	0	22
その他施設	件数	0	0	0	0	0	0	0
	発症者数	0	0	0	0	0	0	0
計(月別)	件数	0	7	6	7	2	0	22
	発症者数	0	195	104	174	33	0	506