



I 第39週の発生動向 (2021/9/27~10/3)

1. 警報・注意報は発令されていません。

II 第39週五類定点把握対象疾患

※記載データは、速報値です。

青森県内の保健所管内、定点(医療機関)数、警報・注意報については青森県の感染症発生状況 TOP ページをご覧ください。

| | | 東青 (東地方+青森市保健所) | | 中南 (弘前保健所) | | 三八 (三戸地方+八戸市保健所) | | 西北 (五所川原保健所) | | 上北 (上十三保健所) | | 下北 (むつ保健所) | | 青森県計 | | 前週からの増減 数 |
|-----------|----------------|--------------------|------|---------------|------|---------------------|------|-----------------|------|----------------|------|---------------|------|------|------|--------------|
| | | 数 | 人/定点 | 数 | 人/定点 | 数 | 人/定点 | 数 | 人/定点 | 数 | 人/定点 | 数 | 人/定点 | 数 | 人/定点 | |
| 小児科 内科 | インフルエンザ | | | | | | | | | | | | | | | 0 |
| | RSウイルス感染症 | 1 | 0.13 | 2 | 0.22 | | | 1 | 0.20 | | | 4 | 1.00 | 8 | 0.19 | -4 |
| 小児科 | 咽頭結膜熱 | | | | | | | | | | | | | | | 0 |
| | A群溶血性レンサ球菌咽頭炎 | 2 | 0.25 | | | 1 | 0.10 | | | | | | | 3 | 0.07 | -2 |
| | 感染性胃腸炎 | 15 | 1.88 | 11 | 1.22 | 21 | 2.10 | 6 | 1.20 | 1 | 0.17 | 4 | 1.00 | 58 | 1.38 | 7 |
| | 水痘 | 1 | 0.13 | | | 2 | 0.20 | | | | | | | 3 | 0.07 | -2 |
| | 手足口病 | | | | | | | | | | | | | | | 0 |
| | 伝染性紅斑 | | | | | | | | | | | | | | | 0 |
| | 突発性発しん | 1 | 0.13 | 2 | 0.22 | 5 | 0.50 | | | 5 | 0.83 | 1 | 0.25 | 14 | 0.33 | -3 |
| | ヘルパンギーナ | 6 | 0.75 | | | | | | | | | | | 6 | 0.14 | -4 |
| | 流行性耳下腺炎 | | | | | | | | | 2 | 0.33 | | | 2 | 0.05 | 0 |
| | 眼科 | 急性出血性結膜炎 | | | | | | | | | | | | | | |
| 流行性角結膜炎 | | | | | | | | | | | | | | | | -1 |
| 基幹 | 感染性胃腸炎(ロタウイルス) | | | | | | | | | | | | | | | 0 |
| | クラミジア肺炎 | | | | | | | | | | | | | | | 0 |
| | 細菌性髄膜炎 | | | | | | | | | | | | | | | 0 |
| | マイコプラズマ肺炎 | | | | | | | | | | | 2 | 2.00 | 2 | 0.33 | 2 |
| | 無菌性髄膜炎 | | | | | | | | | | | | | | | 0 |

は警報、は注意報。「空欄」:患者報告無し。

感染症の窓



マイコプラズマ肺炎は、「肺炎マイコプラズマ」という細菌に感染して起こる呼吸器感染症です。患者と接触して、患者の咳のしぶきを吸い込むことによって感染します。

潜伏期間は2~3週間と長く、発症すると、発熱や全身の倦怠感(だるさ)、頭痛、痰を伴わない咳などの症状がみられ、咳は、熱が下がった後も3~4週間続くのが特徴です。多くの方は感染しても軽い症状が続きますが、一部の人は肺炎となり、重症化することもあるので注意が必要です。

青森県内の定点当たり患者報告数は、ここ数年は減少傾向にあります。依然として全国平均を上回って推移する週が多くなっています(図)。

予防には、普段からの手洗いが大切です。長引く咳などの症状がある方はマスクを着用し、すみやかに医療機関を受診しましょう。

○詳しい情報はこちらをご覧ください

☞ [マイコプラズマ肺炎に関する Q&A\(厚生労働省 HP\)](#)

マイコプラズマ肺炎 (五類感染症 定点把握)

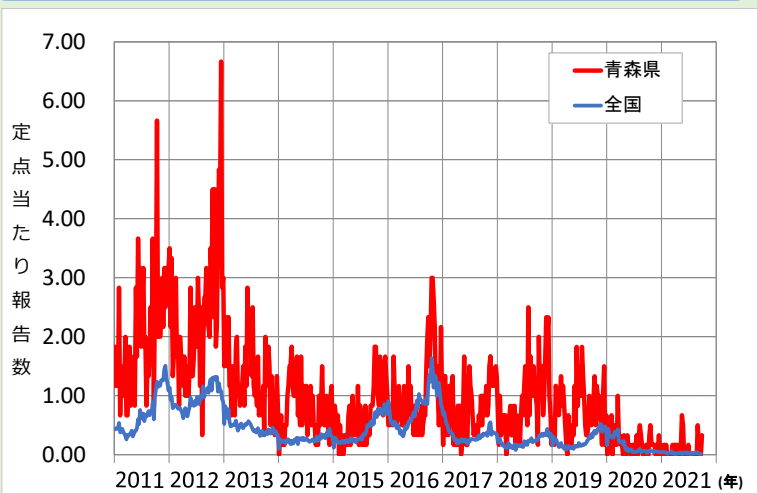


図: 青森県と全国におけるマイコプラズマ肺炎定点当たり患者報告数推移 (2011年第1週~2021年第39週)

県民の皆さまへのお願い
新型コロナ感染拡大防止



<https://www.pref.aomori.lg.jp/koho/covid19kakudaiboushi.html>

マイコプラズマ肺炎 検索



Ⅲ 全数把握対象疾患

- ・結核（二類感染症）：弘前2人、三戸地方1人、八戸市2人、五所川原1人 (2021年計：135人)
- ・クロイツフェルト・ヤコブ病（五類感染症）：弘前1人 (2021年計：3人)
- ・梅毒（五類感染症）：八戸市1人 (2021年計：13人)

Ⅳ 病原体検出情報

報告はありませんでした。

Ⅴ 保健所管内別全数把握対象疾患発生状況（2021年第36週～第39週）

| 週 | 東青 (東地方保健所+ 青森市保健所) | 中南 (弘前保健所) | 三八 (三戸地方保健所+ 八戸市保健所) | 西北 (五所川原保健所) | 上北 (上十三保健所) | 下北 (むつ保健所) |
|----|--------------------------------------|-----------------|----------------------------|-----------------|----------------|----------------------|
| 36 | カルバペネム耐性腸内細菌科細菌感染症1人 後天性免疫不全症候群1人 | 腸管出血性大腸菌感染症2人 | 腸管出血性大腸菌感染症2人 梅毒1人 | 腸管出血性大腸菌感染症1人 | 梅毒1人 | カルバペネム耐性腸内細菌科細菌感染症1人 |
| 37 | | | 腸管出血性大腸菌感染症1人 | 腸管出血性大腸菌感染症1人 | | |
| 38 | 腸管出血性大腸菌感染症1人 | | | | 腸管出血性大腸菌感染症1人 | |
| 39 | | クロイツフェルト・ヤコブ病1人 | 梅毒1人 | | | |

Ⅵ 結核(二類感染症)（2021年第36週～第39週） (人)

| 週 | 東青 (東地方保健所+ 青森市保健所) | 中南 (弘前保健所) | 三八 (三戸地方保健所+ 八戸市保健所) | 西北 (五所川原保健所) | 上北 (上十三保健所) | 下北 (むつ保健所) |
|----|---------------------------|---------------|----------------------------|-----------------|----------------|---------------|
| 36 | 1 | | | | 1 | |
| 37 | | 1 | 1 | | 1 | |
| 38 | 2 | 1 | 1 | | | 1 |
| 39 | | 2 | 3 | 1 | | |

Ⅶ 全数把握対象疾患発生状況（全国-青森県）（注：発生状況は速報値であり、国内で届出のあった疾患のみを掲載しています）

全国（2021年第1週～第38週までの累計）

| 分類 | 二類 | 三類 | 三類 | 四類 | 四類 | 四類 | 四類 | 四類 | 四類 | 四類 |
|-------|-------|-------|-------------|------|------|-----------|------|-----|----|--------------|
| 疾病名 | 結核 | 細菌性赤痢 | 腸管出血性大腸菌感染症 | E型肝炎 | A型肝炎 | エキノкокクス症 | オウム病 | 回帰熱 | Q熱 | 重症熱性血小板減少症候群 |
| 累積報告数 | 11258 | 6 | 2314 | 331 | 54 | 20 | 7 | 5 | 1 | 94 |

| 分類 | 四類 | 四類 | 四類 | 四類 | 四類 | 四類 | 四類 | 四類 | 四類 | 五類 |
|-------|-------|------|-------|-------|--------|------|------|--------|---------|--------|
| 疾病名 | つつが虫病 | デング熱 | 日本紅斑熱 | ブルセラ症 | ポツリヌス症 | マラリア | ライム病 | レジオネラ症 | レプトスピラ症 | アメーバ赤痢 |
| 累積報告数 | 137 | 4 | 306 | 1 | 5 | 17 | 17 | 1446 | 19 | 391 |

| 分類 | 五類 | 五類 | 五類 | 五類 | 五類 | 五類 | 五類 | 五類 | 五類 | 五類 |
|-------|---------|--------------------|---------|------|-------------|---------------|----------------|------------|--------|----------------|
| 疾病名 | ウイルス性肝炎 | カルバペネム耐性腸内細菌科細菌感染症 | 急性弛緩性麻痺 | 急性脳炎 | クリプトスポリジウム症 | クロイツフェルト・ヤコブ病 | 劇症型溶血性レンサ球菌感染症 | 後天性免疫不全症候群 | ジアルジア症 | 侵襲性インフルエンザ菌感染症 |
| 累積報告数 | 139 | 1378 | 15 | 243 | 4 | 133 | 439 | 740 | 26 | 147 |

| 分類 | 五類 | 五類 | 五類 | 五類 | 五類 | 五類 | 五類 | 五類 | 五類 | 五類 |
|-------|------------|------------|---------|-----------|------|--------------|-----|-----------------|-----|-----|
| 疾病名 | 侵襲性髄膜炎菌感染症 | 侵襲性肺炎球菌感染症 | 水痘（入院例） | 先天性風しん症候群 | 梅毒 | 播種性クリプトコックス症 | 破傷風 | バンコマイシン耐性腸球菌感染症 | 百日咳 | 風しん |
| 累積報告数 | 2 | 981 | 198 | 1 | 5248 | 102 | 70 | 90 | 449 | 9 |

| 分類 | 五類 | 五類 |
|-------|-----|-----------------|
| 疾病名 | 麻しん | 薬剤耐性アシネトバクター感染症 |
| 累積報告数 | 4 | 3 |

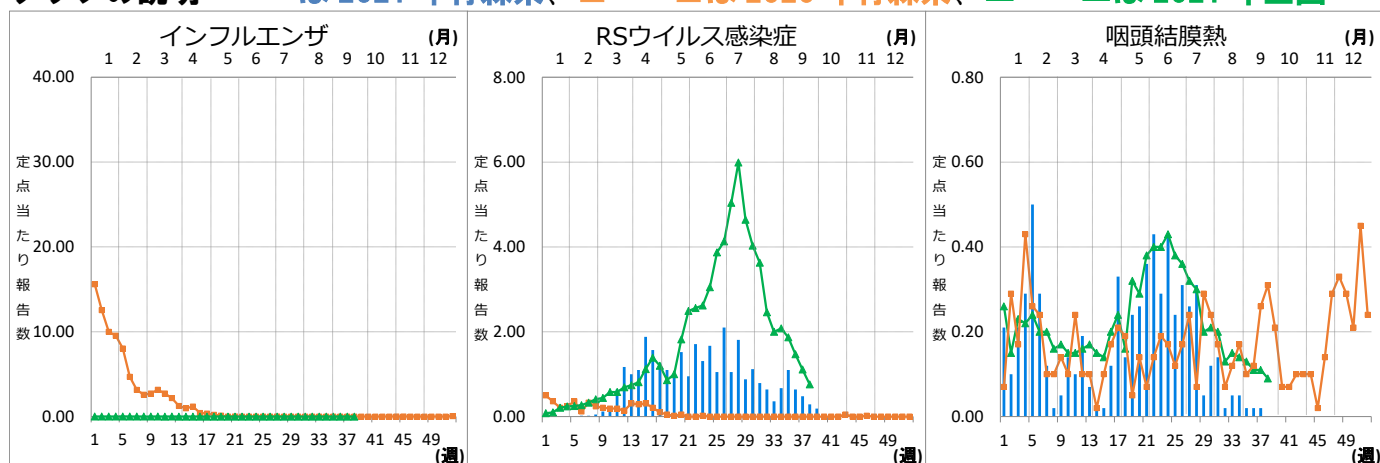
青森県（2021年第1週～第39週までの累計）

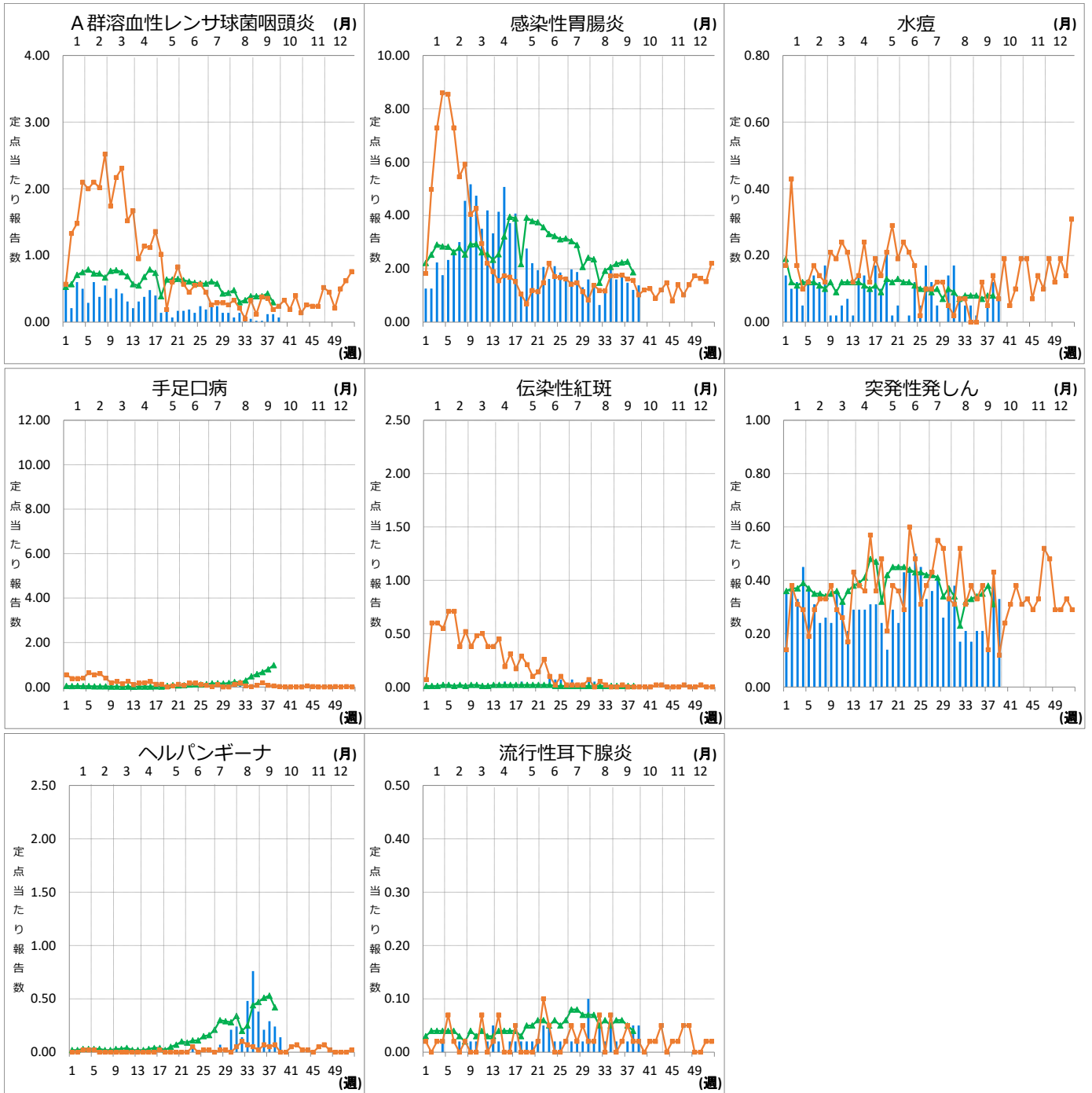
| 分類 | 二類 | 三類 | 四類 | 四類 | 四類 | 五類 | 五類 | 五類 | 五類 | 五類 |
|-------|-----|-------------|------|-------|--------|--------|--------------------|---------------|----------------|------------|
| 疾病名 | 結核 | 腸管出血性大腸菌感染症 | E型肝炎 | つつが虫病 | レジオネラ症 | アメーバ赤痢 | カルバペネム耐性腸内細菌科細菌感染症 | クロイツフェルト・ヤコブ病 | 劇症型溶血性レンサ球菌感染症 | 後天性免疫不全症候群 |
| 累積報告数 | 135 | 30 | 1 | 17 | 8 | 1 | 42 | 3 | 4 | 6 |

| 分類 | 五類 | 五類 | 五類 | 五類 | 五類 | 五類 | 五類 |
|-------|------------|------------|---------|----|--------------|-----|-----|
| 疾病名 | 侵襲性髄膜炎菌感染症 | 侵襲性肺炎球菌感染症 | 水痘（入院例） | 梅毒 | 播種性クリプトコックス症 | 破傷風 | 百日咳 |
| 累積報告数 | 1 | 8 | 1 | 13 | 1 | 1 | 2 |

Ⅷ インフルエンザ・小児科定点把握対象疾患週別推移（2021年第39週、ただし全国は前週）

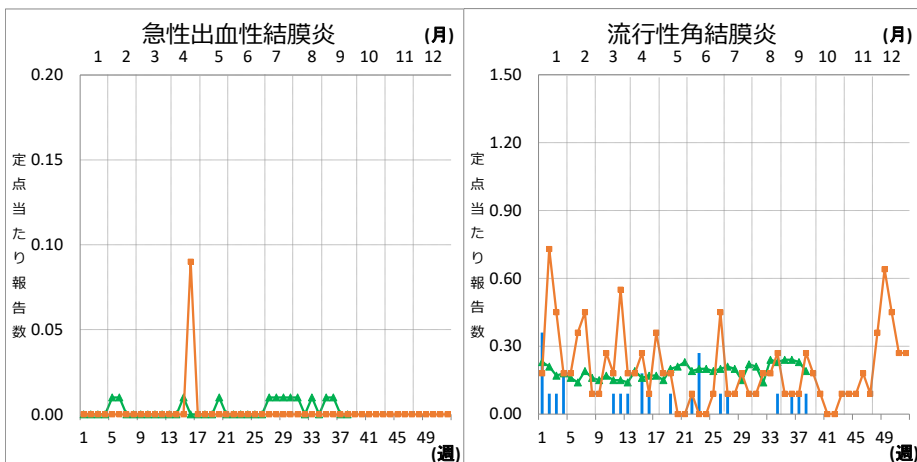
グラフの説明 ← 〇—は2021年青森県、■—■は2020年青森県、▲—▲は2021年全国





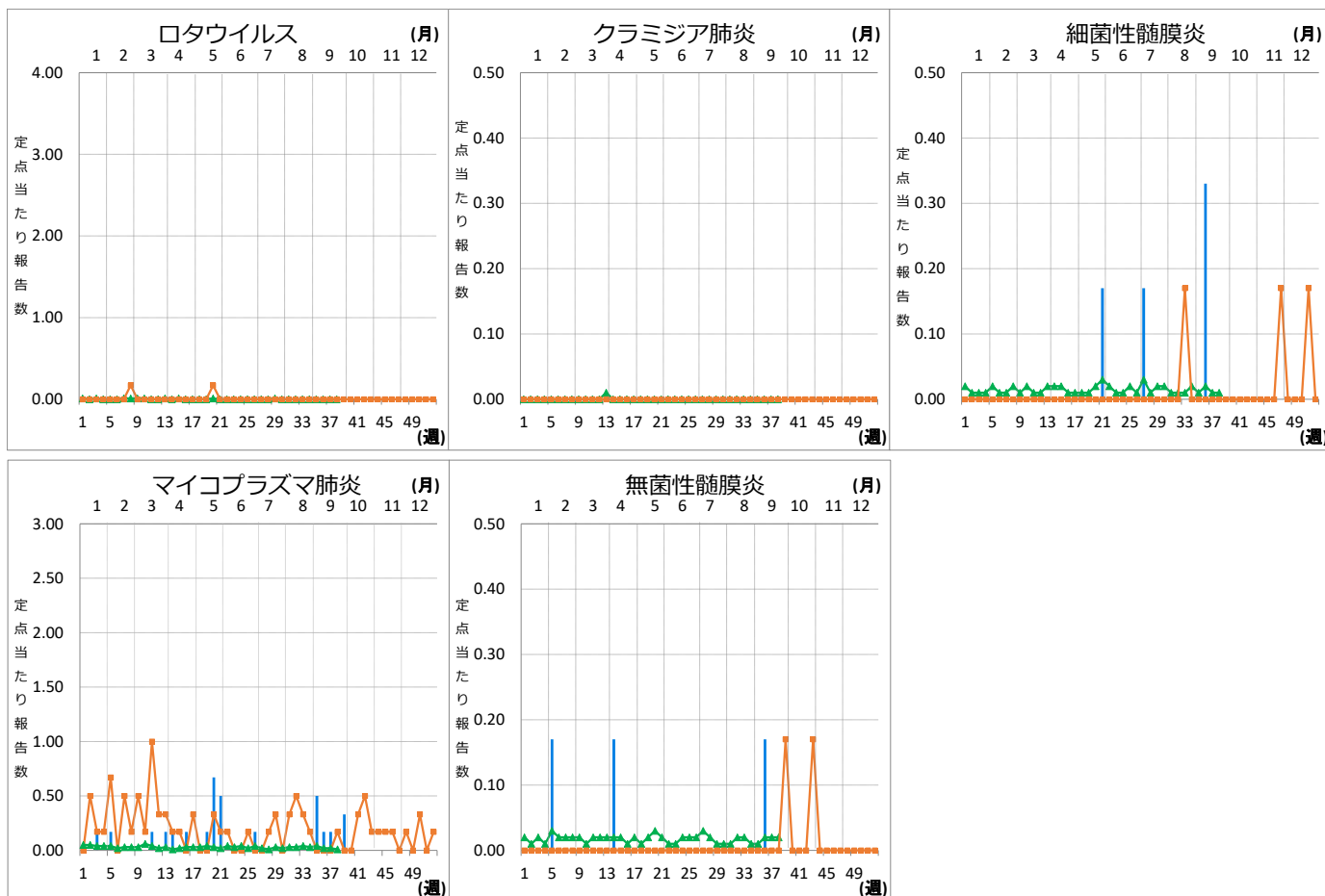
Ⅹ 眼科定点把握対象疾患週別推移 (2021年第39週、ただし全国は前週)

グラフの説明 ← 青は2021年青森県、赤は2020年青森県、緑は2021年全国



X 基幹定点把握対象疾患週別推移（2021年第39週、ただし全国は前週）

グラフの説明 は2021年青森県、 は2020年青森県、 は2021年全国



XI 社会福祉施設等における感染性胃腸炎（疑い含む）の発生状況

「社会福祉施設等における感染症等発生時に係る報告について」（平成18年2月22日付け厚生労働省健康局長、医薬食品局長、雇用均等・児童家庭局長、社会・援護局長通知）に基づく、青森県内の社会福祉施設等における感染性胃腸炎（疑いを含む）の報告件数及び発症者数は次のとおりです。

2021年第39週

報告はありませんでした。

2021年報告件数及び発症者数

| 施設種別 | 月(週) | 1月 | 2月 | 3月 | 4月 | 5月 | 6月 | 7月 | 8月 | 9月 | | | | | 計 (施設別) |
|-------------|------|------|------|-------|--------|--------|--------|--------|--------|-----|-----|-----|-----|-----|------------|
| | | 1-4週 | 5-8週 | 9-12週 | 13-17週 | 18-21週 | 22-25週 | 26-30週 | 31-34週 | 35週 | 36週 | 37週 | 38週 | 39週 | |
| 介護・老人福祉関係施設 | 件数 | 0 | 0 | 0 | 1 | 0 | 0 | 0 | 1 | 0 | 0 | 0 | 0 | 0 | 2 |
| | 発症者数 | 0 | 0 | 0 | 11 | 0 | 0 | 0 | 8 | 0 | 0 | 0 | 0 | 0 | 19 |
| 児童・婦人関係施設等 | 件数 | 0 | 7 | 6 | 5 | 2 | 0 | 1 | 1 | 2 | 0 | 0 | 0 | 0 | 24 |
| | 発症者数 | 0 | 195 | 104 | 141 | 33 | 0 | 45 | 10 | 29 | 0 | 0 | 0 | 0 | 557 |
| 障害関係施設 | 件数 | 0 | 0 | 0 | 1 | 0 | 0 | 0 | 0 | 0 | 0 | 0 | 0 | 0 | 1 |
| | 発症者数 | 0 | 0 | 0 | 22 | 0 | 0 | 0 | 0 | 0 | 0 | 0 | 0 | 0 | 22 |
| その他施設 | 件数 | 0 | 0 | 0 | 0 | 0 | 0 | 0 | 0 | 0 | 0 | 0 | 0 | 0 | 0 |
| | 発症者数 | 0 | 0 | 0 | 0 | 0 | 0 | 0 | 0 | 0 | 0 | 0 | 0 | 0 | 0 |
| 計(月別) | 件数 | 0 | 7 | 6 | 7 | 2 | 0 | 1 | 2 | 2 | 0 | 0 | 0 | 0 | 27 |
| | 発症者数 | 0 | 195 | 104 | 174 | 33 | 0 | 45 | 18 | 29 | 0 | 0 | 0 | 0 | 598 |