



青森県感染症発生情報 (2021年第50週)

I 第50週の発生動向 (2021/12/13~12/19)

1. 水痘については、むつ保健所管内で警報が解除されました。
2. 三戸地方保健所管内で鳥インフルエンザ (H5N1 又は H7N9) の鳥類1件の届出がありました。

II 第50週五類定点把握対象疾患

※記載データは、速報値です。

青森県内の保健所管内、定点(医療機関)数、警報・注意報については青森県の感染症発生状況 TOP ページをご覧ください。

	東青 (東地方+ 青森市保健所)		中南 (弘前保健所)		三八 (三戸地方+ 八戸市保健所)		西北 (五所川原保健所)		上北 (上十三保健所)		下北 (むつ保健所)		青森県計		前週からの 増減 数	
	数	人/定点	数	人/定点	数	人/定点	数	人/定点	数	人/定点	数	人/定点	数	人/定点		
小児科 内科															0	
小児科	インフルエンザ														0	
	RSウイルス感染症														0	
	咽頭結膜熱	4	0.50	3	0.33	3	0.30			1	0.17			11	0.26	7
	A群溶血性レンガ球菌咽頭炎			3	0.33	4	0.40					1	0.25	8	0.19	-2
	感染性胃腸炎	44	5.50	62	6.89	38	3.80	40	8.00	35	5.83	9	2.25	228	5.43	26
	水痘	1	0.13			1	0.10	2	0.40			2	0.50	6	0.14	-6
	手足口病			1	0.11	5	0.50			18	3.00	1	0.25	25	0.60	-15
	伝染性紅斑															0
	突発性発しん	1	0.13	1	0.11	6	0.60							8	0.19	-4
ヘルパンギーナ											1	0.25	1	0.02	1	
流行性耳下腺炎															0	
眼科	急性出血性結膜炎															0
	流行性角結膜炎															-2
基幹	感染性胃腸炎(ロタウイルス)															0
	クラミジア肺炎															0
	細菌性髄膜炎			1	1.00									1	0.17	1
	マイコプラズマ肺炎			1	1.00									1	0.17	0
	無菌性髄膜炎															0

■ は警報、■ は注意報。「空欄」: 患者報告無し。

感染症の窓



水痘とは、一般的には「みずぼうそう」のことで、水痘・帯状疱疹ウイルスによって引き起こされる発疹性の感染症です。主に小児の病気で、通常は予後良好ですが、成人は重症化するリスクが高いと言われています。

2021年第50週現在、青森県では定点当たり報告数の多い状態が続いています(図)。

水痘は、ヒト-ヒト感染により広がるので、その予防はヒトとの接触を避けることが重要です。また、予防接種は、1歳の誕生日の前日から3歳の誕生日の前日までの小児を対象にワクチンを2回接種します。詳しくは、お住まいの市町村にお問い合わせください。さらに、2016年3月からは、50歳以上の方の帯状疱疹予防へのワクチン使用が承認されました。詳しくは、かかりつけ医にご相談ください。

○詳しい情報はこちらをご覧ください⇒[水痘とは\(国立感染症研究所HP\)](#)

水痘(五類感染症)

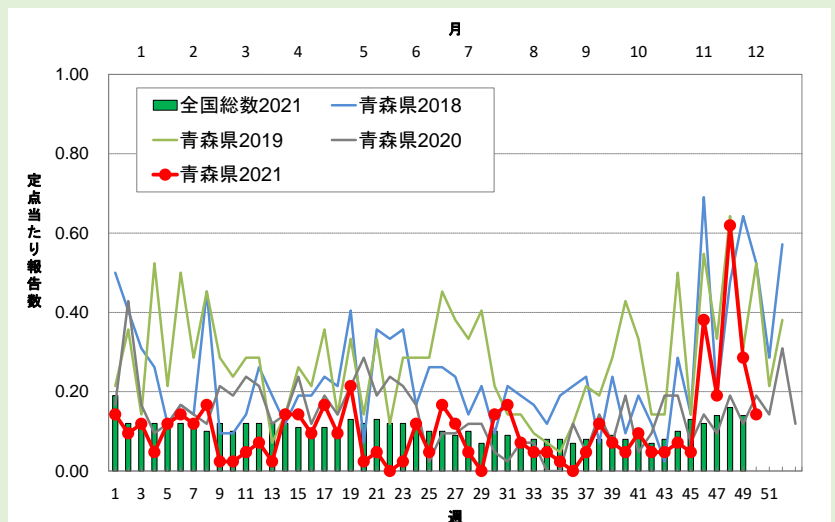


図: 青森県における小児科定点当たり水痘患者報告数 (2018年第1週~2021年第50週)



Ⅲ 全数把握対象疾患

- ・結核（二類感染症）：青森市1人、八戸市1人 (2021年計：162人)
- ・カルバペネム耐性腸内細菌科細菌感染症（五類感染症）：弘前1人、上十三1人 (2021年計：49人)
- ・梅毒（五類感染症）：八戸市1人 (2021年計：18人)

Ⅳ 病原体検出情報

報告はありませんでした。

Ⅴ 保健所管内別全数把握対象疾患発生状況（2021年第47週～第50週）

週	東青 (東地方保健所+ 青森市保健所)	中南 (弘前保健所)	三八 (三戸地方保健所+ 八戸市保健所)	西北 (五所川原保健所)	上北 (上十三保健所)	下北 (むつ保健所)
47	つつが虫病1人		つつが虫病1人			
48	アメーバ赤痢1人 カルバペネム耐性 腸内細菌科細菌感 染症1人					
49			つつが虫病2人			
50		カルバペネム耐性 腸内細菌科細菌感 染症1人	梅毒1人		カルバペネム耐性 腸内細菌科細菌感 染症1人	

- ・第48週に青森市保健所管内でアメーバ赤痢1人の届出がありましたので、追加しました。

Ⅵ 結核(二類感染症)（2021年第47週～第50週） (人)

週	東青 (東地方保健所+ 青森市保健所)	中南 (弘前保健所)	三八 (三戸地方保健所+ 八戸市保健所)	西北 (五所川原保健所)	上北 (上十三保健所)	下北 (むつ保健所)
47	1	1				1
48	1		2		1	
49	1					1
50	1		1			

Ⅶ 全数把握対象疾患発生状況（全国-青森県）（注：発生状況は速報値であり、国内で届出のあった疾患のみを掲載しています）

全国（2021年第1週～第49週までの累計）

分類	二類	三類	三類	三類	四類	四類	四類	四類	四類	四類
疾病名	結核	細菌性赤痢	腸管出血性大腸菌感染症	腸チフス	E型肝炎	A型肝炎	エキノкокス症	オウム病	回帰熱	Q熱
累積報告数	14867	7	3038	3	407	66	23	8	8	1

分類	四類	四類	四類	四類	四類	四類	四類	四類	四類	四類
疾病名	重症熱性血小板減少症候群	つつが虫病	デング熱	日本紅斑熱	日本脳炎	ブルセラ症	ポツリヌス症	マラリア	ライム病	レジオネラ症
累積報告数	109	443	7	479	3	1	5	26	21	2026

分類	四類	五類	五類	五類	五類	五類	五類	五類	五類	五類
疾病名	レプトスピラ症	アメーバ赤痢	ウイルス性肝炎	カルバペネム耐性腸内細菌科細菌感染症	急性弛緩性麻痺	急性脳炎	クリプトスポリジウム症	クロイツフェルト・ヤコブ病	劇症型溶血性レンサ球菌感染症	後天性免疫不全症候群
累積報告数	33	504	182	1907	21	315	5	167	604	976

分類	五類	五類	五類	五類	五類	五類	五類	五類	五類	五類
疾病名	ジアルジア症	侵襲性インフルエンザ菌感染症	侵襲性髄膜炎菌感染症	侵襲性肺炎球菌感染症	水痘（入院例）	先天性風しん症候群	梅毒	播種性クリプトコックス症	破傷風	バンコマイシン耐性腸球菌感染症
累積報告数	34	182	2	1297	274	1	7326	145	90	118

分類	五類	五類	五類	五類
疾病名	百日咳	風しん	麻しん	薬剤耐性アシネトバクター感染症
累積報告数	668	12	6	4

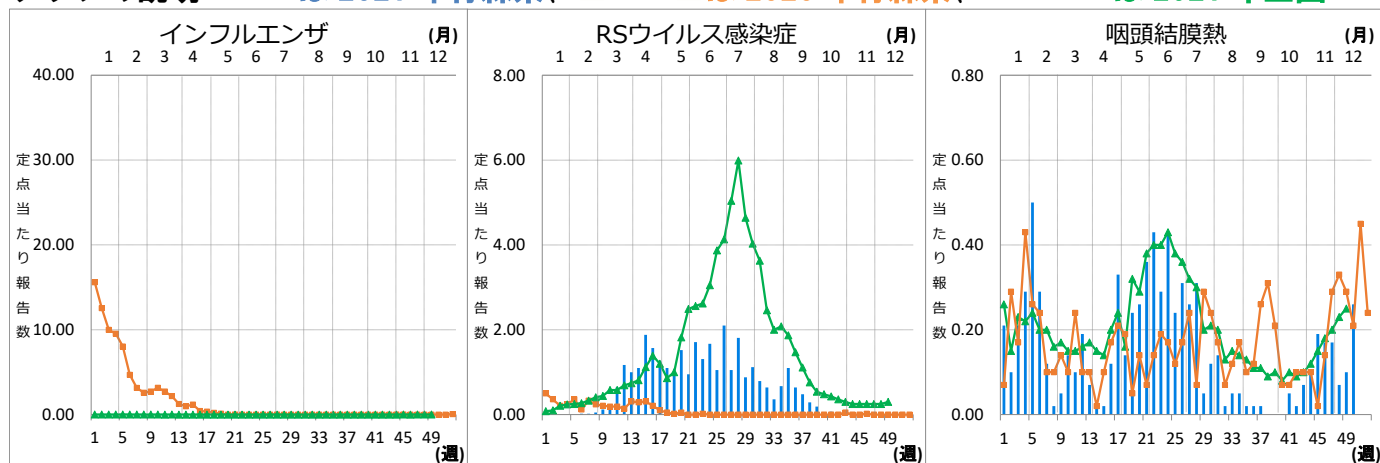
青森県（2021年第1週～第50週までの累計）

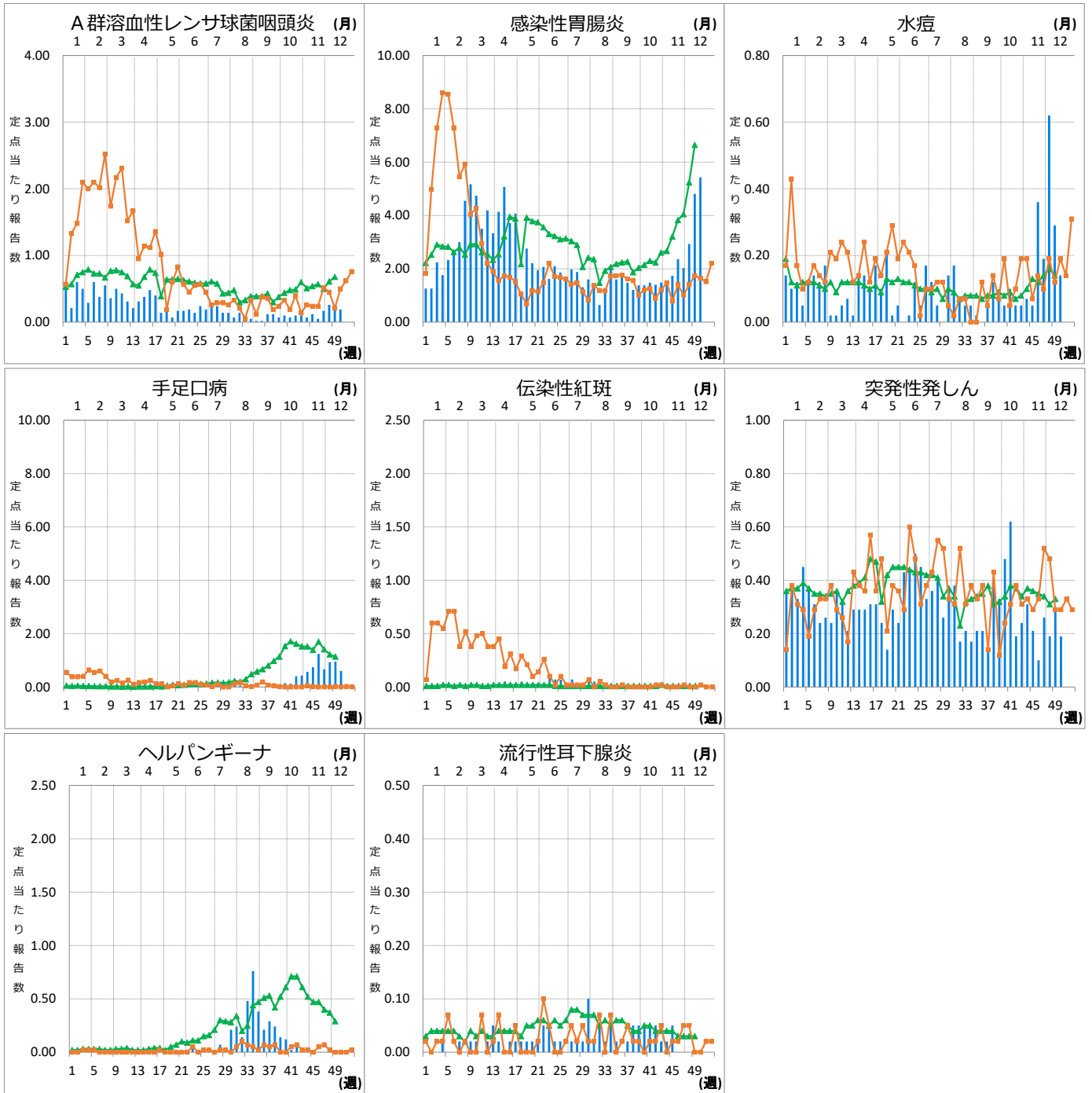
分類	二類	三類	四類	四類	四類	五類	五類	五類	五類	五類
疾病名	結核	腸管出血性大腸菌感染症	E型肝炎	つつが虫病	レジオネラ症	アメーバ赤痢	カルバペネム耐性腸内細菌科細菌感染症	クロイツフェルト・ヤコブ病	劇症型溶血性レンサ球菌感染症	後天性免疫不全症候群
累積報告数	162	32	1	23	9	2	49	3	6	8

分類	五類	五類	五類	五類	五類	五類	五類
疾病名	侵襲性髄膜炎菌感染症	侵襲性肺炎球菌感染症	水痘（入院例）	梅毒	播種性クリプトコックス症	破傷風	百日咳
累積報告数	1	8	2	18	1	1	2

Ⅷ インフルエンザ・小児科定点把握対象疾患週別推移（2021年第50週、ただし全国は前週）

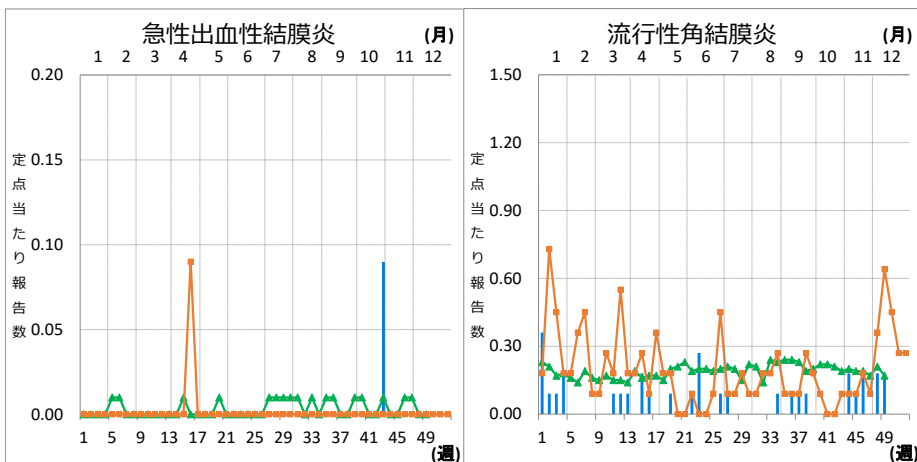
グラフの説明 ← 〇—は2021年青森県、■—■は2020年青森県、▲—▲は2021年全国





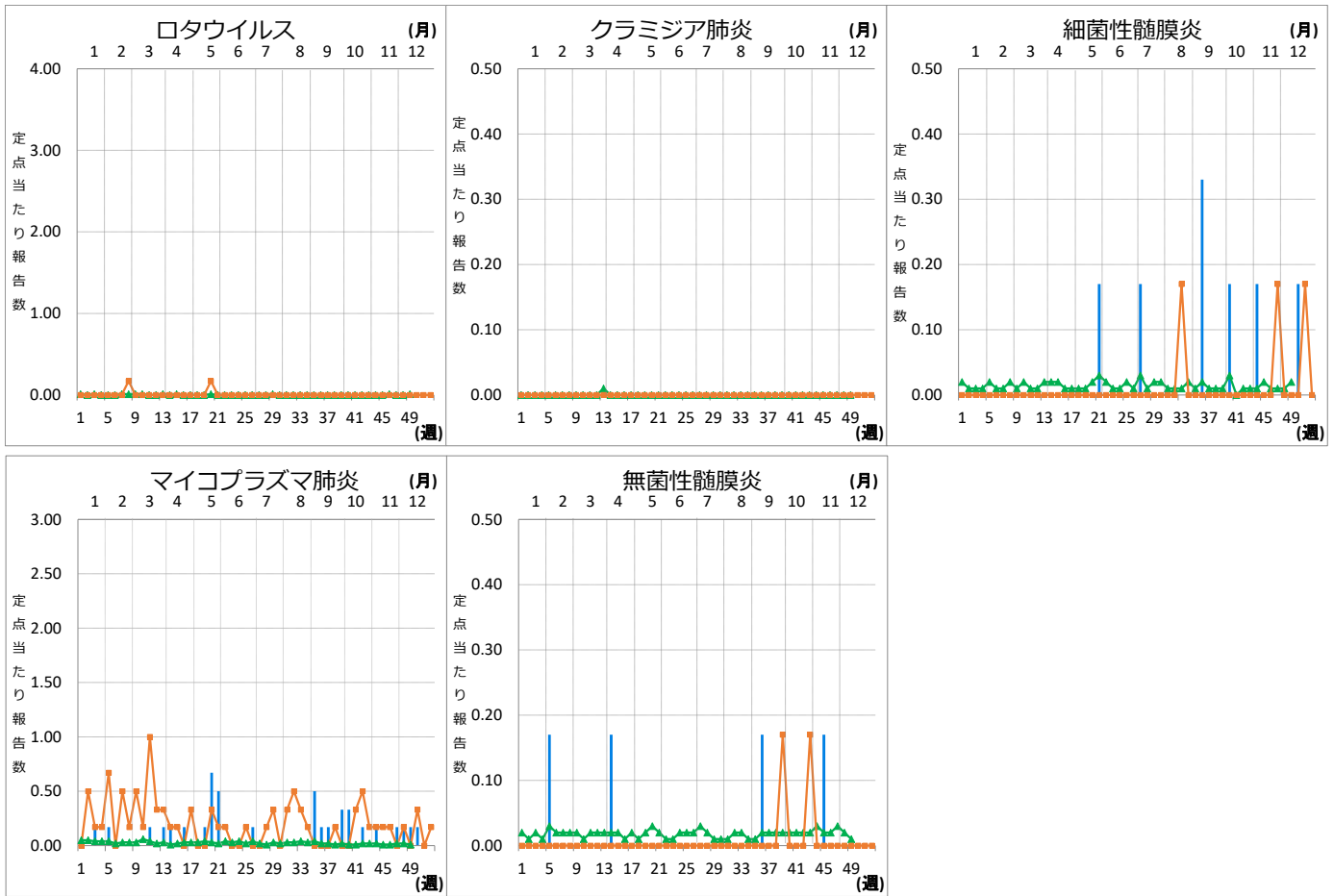
Ⅹ 眼科定点把握対象疾患週別推移 (2021年第50週、ただし全国は前週)

グラフの説明 —は2021年青森県、■—■は2020年青森県、▲—▲は2021年全国



X 基幹定点把握対象疾患週別推移（2021年第50週、ただし全国は前週）

グラフの説明 は2021年青森県、 は2020年青森県、 は2021年全国



XI 社会福祉施設等における感染性胃腸炎（疑い含む）の発生状況

「社会福祉施設等における感染症等発生時に係る報告について」（平成18年2月22日付け厚生労働省健康局長、医薬食品局長、雇用均等・児童家庭局長、社会・援護局長通知）に基づく、青森県内の社会福祉施設等における感染性胃腸炎（疑いを含む）の報告件数及び発症者数は次のとおりです。

2021年第50週

報告週 (第1報)	施設種別	発症者数	管轄保健所
第50週	児童・婦人関係施設等	20	むつ保健所
第50週	児童・婦人関係施設等	26	上十三保健所

2021年報告件数及び発症者数

施設種別	月(週)	1月	2月	3月	4月	5月	6月	7月	8月	9月	10月	11月	12月	計 (施設別)
		1-4週	5-8週	9-12週	13-17週	18-21週	22-25週	26-30週	31-34週	35-39週	40-43週	44-47週	48週	
介護・老人福祉関係施設	件数	0	0	0	1	0	0	0	1	0	0	0	0	2
	発症者数	0	0	0	11	0	0	0	8	0	0	0	0	19
児童・婦人関係施設等	件数	0	7	6	5	2	0	1	1	2	0	1	0	28
	発症者数	0	195	104	141	33	0	45	10	29	0	14	0	43
障害関係施設	件数	0	0	0	1	0	0	0	0	0	0	0	0	1
	発症者数	0	0	0	22	0	0	0	0	0	0	0	0	22
その他施設	件数	0	0	0	0	0	0	0	0	0	0	0	0	0
	発症者数	0	0	0	0	0	0	0	0	0	0	0	0	0
計(月別)	件数	0	7	6	7	2	0	1	2	2	0	1	0	31
	発症者数	0	195	104	174	33	0	45	18	29	0	14	0	43