



## I 第8週の発生動向 (2022/2/21~2/27)

1. 警報・注意報は発令されていません。

## II 第8週五類定点把握対象疾患

※記載データは、速報値です。

青森県内の保健所管内、定点(医療機関)数、警報・注意報については青森県の感染症発生状況 TOP ページをご覧ください。

	東青 (東地方+青森市保健所)		中南 (弘前保健所)		三八 (三戸地方+八戸市保健所)		西北 (五所川原保健所)		上北 (上十三保健所)		下北 (むつ保健所)		青森県計		前週からの増減
	数	人/定点	数	人/定点	数	人/定点	数	人/定点	数	人/定点	数	人/定点	数	人/定点	
小児科															
小児科内科															
インフルエンザ															0
RSウイルス感染症															0
咽頭結膜熱	2	0.25			5	0.50							7	0.17	5
A群溶血性レンカ球菌咽頭炎	2	0.25											2	0.05	-6
感染性胃腸炎	16	2.00	17	1.89	75	7.50	34	6.80	15	2.50	7	1.75	164	3.90	-18
水痘	1	0.13			1	0.10	1	0.20	1	0.17	1	0.25	5	0.12	5
手足口病	1	0.13			2	0.20			2	0.33			5	0.12	-1
伝染性紅斑			1	0.11							1	0.25	2	0.05	1
突発性発しん	2	0.25	1	0.11	1	0.10	1	0.20					5	0.12	-2
ヘルパンギーナ															0
流行性耳下腺炎	1	0.13			1	0.10			1	0.17			3	0.07	3
眼科															
急性出血性結膜炎															0
流行性角結膜炎							1	1.00					1	0.09	1
基幹															
感染性胃腸炎(ロタウイルス)															0
クラミジア肺炎															0
細菌性髄膜炎															0
マイコプラズマ肺炎															-3
無菌性髄膜炎															0

は警報、は注意報。「空欄」: 患者報告無し。

## 感染症の窓



### 新型コロナウイルス感染症

県内における現在の感染状況は、県全体としては感染増加のペースは鈍化しつつありますが、依然として新規クラスターが確認され、まん延の抑制という状況には至っておらず、厳しい局面が続いています。

この厳しい局面を乗り越えるためには、県民の皆様お一人お一人の感染防止対策が感染拡大を抑える大きな力となりますので、引き続き県民の皆様のご理解ご協力をお願いします。

○詳しい情報はこちらをご覧ください。

☞ [新型コロナウイルス感染症について\(厚生労働省 HP\)](#)



県民の皆さまへのお願い  
新型コロナウイルス感染拡大防止



<https://www.pref.aomori.lg.jp/koho/covid19kakudaiboushi.html>

## ゼロ密を目指そう!

2022年版

ワクチン接種後も「マスクの着用」や「手洗い」、「ゼロ密を目指す」、「換気」など基本的な感染対策を徹底してください。



感染状況に合わせて対応しましょう

人と会うときは



- ・人と十分な距離を保つ!
- ・混雑している場所や時間を避ける!
- ・オンラインの利用や時差出勤を!
- ・屋外でも密接、密集を避ける!

飲食するときは



- ・少人数・短時間で、大声は避けて!
- ・第三者認証制度の適用店を利用!  
(パーティションの設置又は座席間隔の確保、消毒、換気の徹底など)
- ・テイクアウトやデリバリーも!

ポイント 会話時はマスクを着用

▶体調不良時の出勤・登校・移動はお控えください。▶ワクチン未接種の方は接種をお願いします。  
▶1人ひとりの行動が、大切な人と私たちの日常を守ることに繋がります。



### Ⅲ 全数把握対象疾患

- ・結核（二類感染症）：青森市1人、八戸市1人、上十三1人（2022年計：31人）
- ・カルバペネム耐性腸内細菌科細菌感染症（五類感染症）：青森市1人（2022年計：5人）

### Ⅳ 病原体検出情報

報告はありませんでした。

### Ⅴ 保健所管内別全数把握対象疾患発生状況（2022年第5週～第8週）

週	東青 (東地方保健所+ 青森市保健所)	中南 (弘前保健所)	三八 (三戸地方保健所+ 八戸市保健所)	西北 (五所川原保健所)	上北 (上十三保健所)	下北 (むつ保健所)
5	カルバペネム耐性 腸内細菌科細菌感 染症1人					E型肝炎1人 カルバペネム耐性 腸内細菌科細菌感 染症1人
6	侵襲性肺炎球菌感 染症1人					
7						
8	カルバペネム耐性 腸内細菌科細菌感 染症1人					

### Ⅵ 結核(二類感染症)（2022年第5週～第8週） (人)

週	東青 (東地方保健所+ 青森市保健所)	中南 (弘前保健所)	三八 (三戸地方保健所+ 八戸市保健所)	西北 (五所川原保健所)	上北 (上十三保健所)	下北 (むつ保健所)
5	3		1			
6	1	1	1	1		
7	1		1	1	2	
8	1		1		1	

**Ⅶ 全数把握対象疾患発生状況（全国-青森県）**（注：発生状況は速報値であり、国内で届出のあった疾患のみを掲載しています）

**全国**（2022年第1週～第7週までの累計）

分類	二類	三類	四類	四類	四類	四類	四類	四類	四類	四類
疾病名	結核	腸管出血性大腸菌感染症	E型肝炎	A型肝炎	エキノкокクス症	回帰熱	重症熱性血小板減少症候群	つつが虫病	日本紅斑熱	日本脳炎
累積報告数	1598	100	59	11	1	2	4	39	4	1

分類	四類	四類	五類	五類	五類	五類	五類	五類	五類	五類
疾病名	ライム病	レジオネラ症	アメーバ赤痢	ウイルス性肝炎	カルバペネム耐性腸内細菌科細菌感染症	急性弛緩性麻痺	急性脳炎	クロイツフェルト・ヤコブ病	劇症型溶血性レンサ球菌感染症	後天性免疫不全症候群
累積報告数	2	149	60	24	159	2	37	30	99	112

分類	五類	五類	五類	五類	五類	五類	五類	五類	五類	五類
疾病名	ジアルジア症	侵襲性インフルエンザ菌感染症	侵襲性髄膜炎菌感染症	侵襲性肺炎球菌感染症	水痘（入院例）	梅毒	播種性クリプトコックス症	破傷風	バンコマイシン耐性腸球菌感染症	百日咳
累積報告数	3	24	1	146	26	1182	18	7	15	69

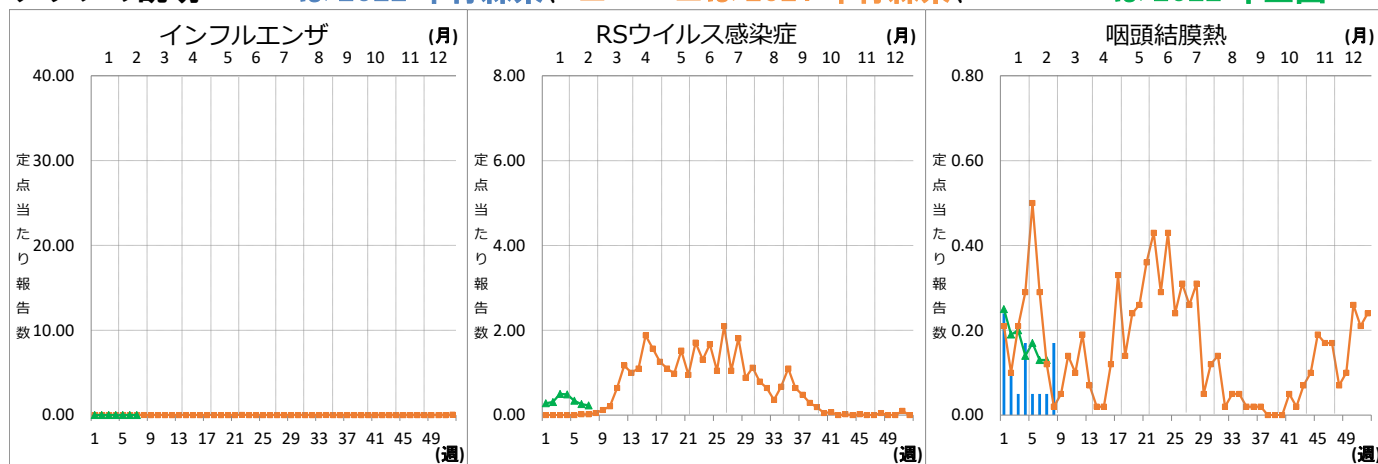
分類	五類	五類
疾病名	麻しん	薬剤耐性アシネトバクター感染症
累積報告数	1	1

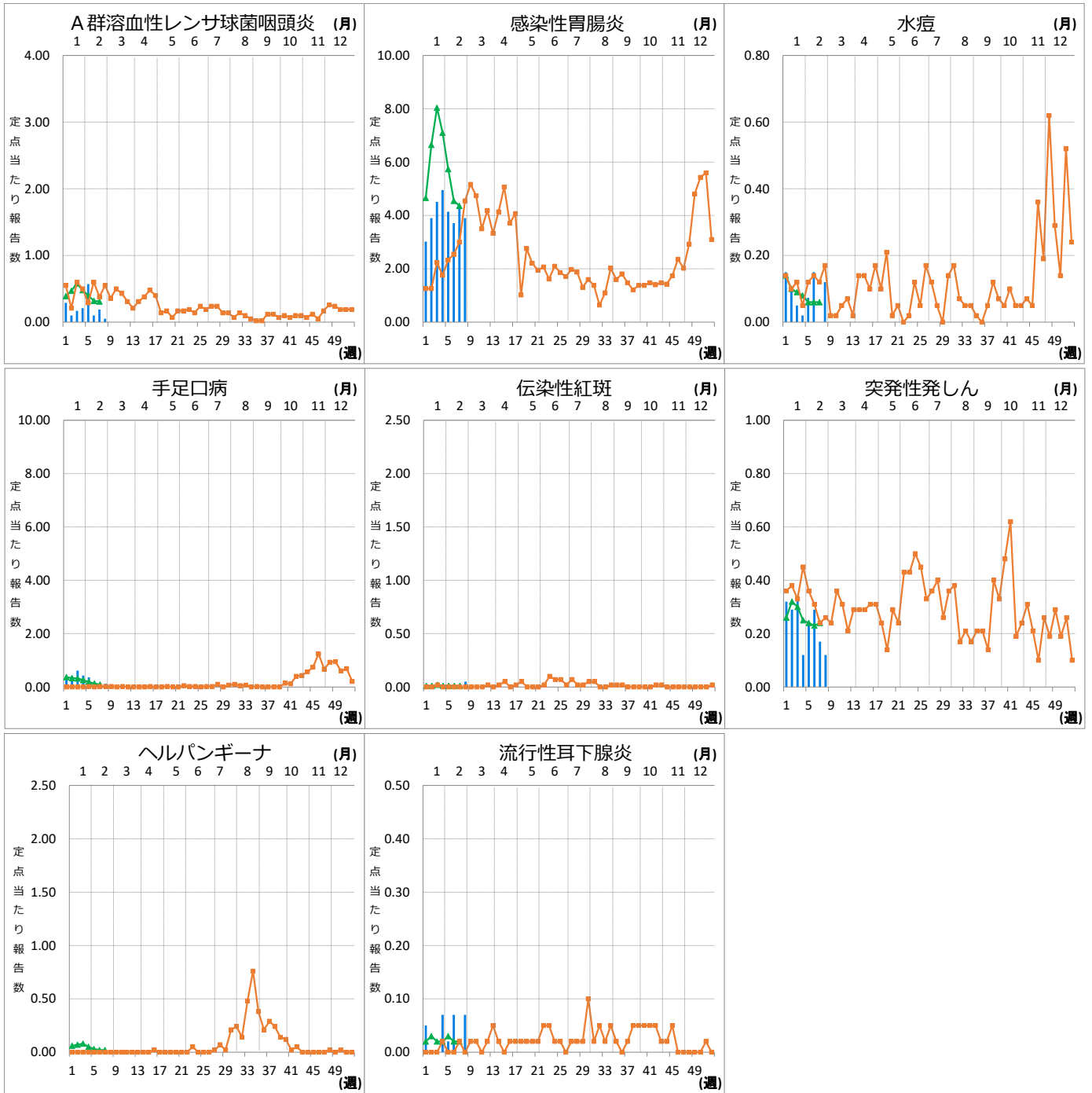
**青森県**（2022年第1週～第8週までの累計）

分類	二類	三類	四類	五類	五類	五類
疾病名	結核	腸管出血性大腸菌感染症	E型肝炎	カルバペネム耐性腸内細菌科細菌感染症	侵襲性肺炎球菌感染症	梅毒
累積報告数	31	1	1	5	1	2

**Ⅷ インフルエンザ・小児科定点把握対象疾患週別推移（2022年第8週、ただし全国は前週）**

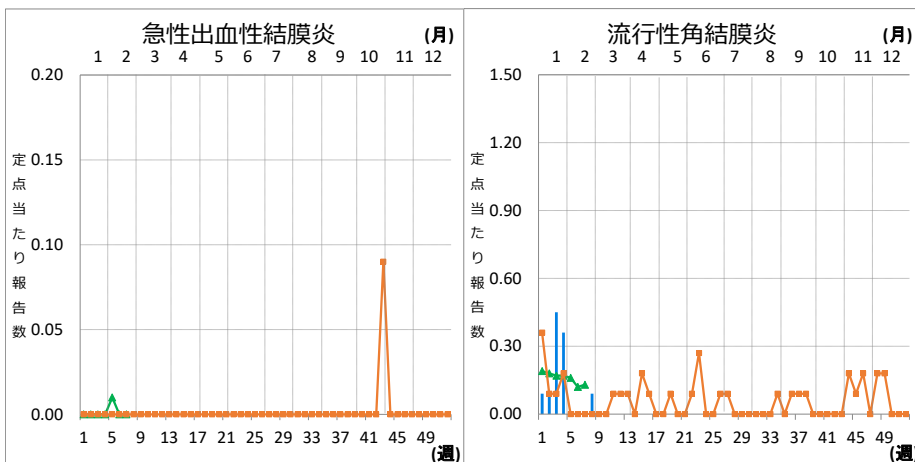
**グラフの説明** ■は2022年青森県、■は2021年青森県、▲は2022年全国





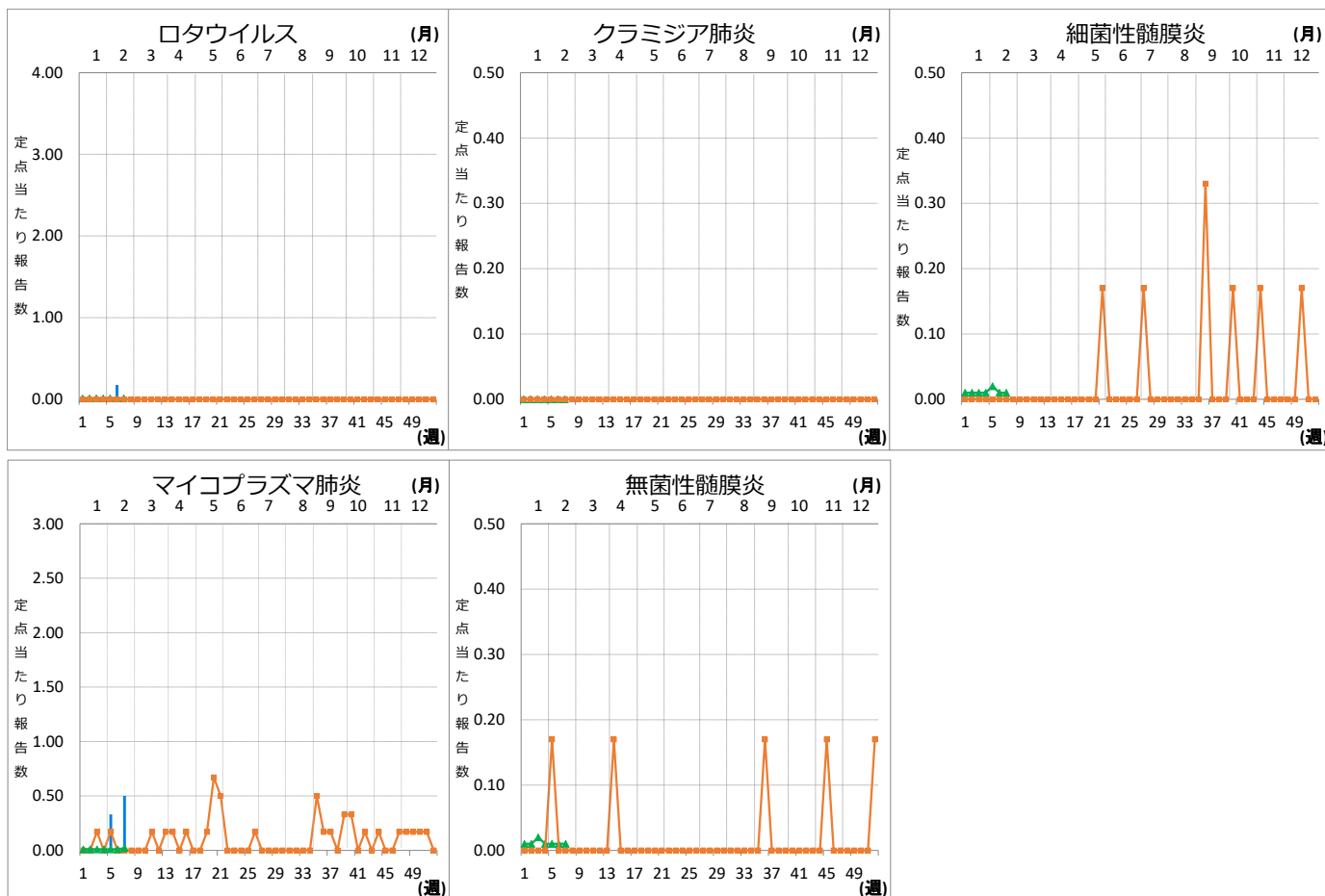
**Ⅹ 眼科定点把握対象疾患週別推移 (2022年第8週、ただし全国は前週)**

**グラフの説明** —は2022年青森県、■—■は2021年青森県、▲—▲は2022年全国



## X 基幹定点把握対象疾患週別推移（2022年第8週、ただし全国は前週）

グラフの説明 は2022年青森県、 は2021年青森県、 は2022年全国



## XI 社会福祉施設等における感染性胃腸炎（疑い含む）の発生状況

「社会福祉施設等における感染症等発生時に係る報告について」（平成18年2月22日付け厚生労働省健康局長、医薬食品局長、雇用均等・児童家庭局長、社会・援護局長通知）に基づく、青森県内の社会福祉施設等における感染性胃腸炎（疑いを含む）の報告件数及び発症者数は次のとおりです。

2022年第8週

報告週 (第1報)	施設種別	発症者数	管轄保健所
第8週	児童・婦人関係施設等	16	上十三保健所

2022年報告件数及び発症者数

施設種別	月(週)	1月					2月			計 (施設別)
		1-4週	5週	6週	7週	8週	1月	2月	3月	
介護・老人福祉関係施設	件数	0	0	0	0	0	0	0	0	
	発症者数	0	0	0	0	0	0	0	0	
児童・婦人関係施設等	件数	6	1	0	0	1			8	
	発症者数	157	13	0	0	16			186	
障害関係施設	件数	0	0	0	0	0			0	
	発症者数	0	0	0	0	0			0	
その他施設	件数	0	0	0	0	0			0	
	発症者数	0	0	0	0	0			0	
計(月別)	件数	6	1	0	0	1			8	
	発症者数	157	13	0	0	16			186	