



I 第12週の発生動向 (2022/3/21~3/27)

1. 警報・注意報は発令されていません。

II 第12週五類定点把握対象疾患

※記載データは、速報値です。

青森県内の保健所管内、定点(医療機関)数、警報・注意報については青森県の感染症発生状況 TOP ページをご覧ください。

	東青 (東地方+青森市保健所)		中南 (弘前保健所)		三八 (三戸地方+八戸市保健所)		西北 (五所川原保健所)		上北 (上十三保健所)		下北 (むつ保健所)		青森県計		前週からの増減	
	数	人/定点	数	人/定点	数	人/定点	数	人/定点	数	人/定点	数	人/定点	数	人/定点		
小児科																
内科																
インフルエンザ															0	
小児科	RSウイルス感染症														0	
	咽頭結膜熱														0	
	A群溶血性レンガ球菌咽頭炎														-1	
	感染性胃腸炎	9	1.13	10	1.11	22	2.20	4	0.80	4	0.67	1	0.25	50	1.19	-46
	水痘														-7	
	手足口病														0	
	伝染性紅斑														0	
	突発性発しん	2	0.25	2	0.22	3	0.30	3	0.60	2	0.33			12	0.29	0
	ヘルパンギーナ														0	
	流行性耳下腺炎														-2	
眼科	急性出血性結膜炎														0	
	流行性角結膜炎														0	
基幹	感染性胃腸炎(ロタウイルス)														0	
	クラミジア肺炎														0	
	細菌性髄膜炎														0	
	マイコプラズマ肺炎														0	
	無菌性髄膜炎														0	

■は警報、■は注意報。「空欄」:患者報告無し。

# 感染症の窓



## 新型コロナウイルス感染症

春の訪れとともに、様々な活動が活発になる時期ですが、今年の春も、継続して感染拡大の抑え込みに取り組む必要があります。

県内における現在の感染状況は、新規感染者の発生が高止まりで推移しており、学校や施設での感染が継続しています。

お一人お一人の感染防止対策が、この局面を乗り切る大きな力となります。基本的な感染防止対策の徹底に、ご理解とご協力をお願いいたします。

基本的な感染対策をたいせつに!

- マスクや手洗いの徹底
- こまめな換気
- 体調が悪いときは無理をしない
- 混雑を避けよう
- 大人数や長時間の飲食を避けよう

いつもより、ちょっとだけ離れていようね!

PHYSICAL DISTANCE

内閣官房 新型コロナウイルス等感染症対策推進室 | すみっこぐらし

○詳しい情報はこちらをご覧ください。

👉 [新型コロナウイルス感染症\(COVID-19\)の対応について \(内閣官房新型コロナウイルス等感染症対策推進室 HP\)](#)



県民の皆さまへのお願い  
新型コロナウイルス感染拡大防止



<https://www.pref.aomori.lg.jp/koho/covid19kakudaiboushi.html>

### Ⅲ 全数把握対象疾患

・結核（二類感染症）：三戸地方1人、八戸市1人、五所川原1人

（2022年計：38人）

### Ⅳ 病原体検出情報

報告はありませんでした。

### Ⅴ 保健所管内別全数把握対象疾患発生状況（2022年第9週～第12週）

週	東青 (東地方保健所+ 青森市保健所)	中南 (弘前保健所)	三八 (三戸地方保健所+ 八戸市保健所)	西北 (五所川原保健所)	上北 (上十三保健所)	下北 (むつ保健所)
9		劇症型溶血性レン サ球菌感染症1人 侵襲性肺炎球菌感 染症1人 梅毒1人				
10						
11	カルバペネム耐性 腸内細菌科細菌感 染症1人					
12						

### Ⅵ 結核(二類感染症)（2022年第9週～第12週） (人)

週	東青 (東地方保健所+ 青森市保健所)	中南 (弘前保健所)	三八 (三戸地方保健所+ 八戸市保健所)	西北 (五所川原保健所)	上北 (上十三保健所)	下北 (むつ保健所)
9			2			
10	1				1	
11						
12			2	1		

**Ⅶ 全数把握対象疾患発生状況（全国-青森県）**（注：発生状況は速報値であり、国内で届出のあった疾患のみを掲載しています）

**全国**（2022年第1週～第11週までの累計）

分類	二類	三類	三類	四類	四類	四類	四類	四類	四類	四類
疾病名	結核	細菌性赤痢	腸管出血性大腸菌感染症	E型肝炎	A型肝炎	エキノкокクス症	回帰熱	重症熱性血小板減少症候群	つつが虫病	日本紅斑熱
累積報告数	2676	9	155	97	14	3	2	4	43	4

分類	四類	四類	四類	四類	五類	五類	五類	五類	五類	五類
疾病名	日本脳炎	ポツリヌス症	ライム病	レジオネラ症	アメーバ赤痢	ウイルス性肝炎	カルバペネム耐性腸内細菌科細菌感染症	急性弛緩性麻痺	急性脳炎	クロイツフェルト・ヤコブ病
累積報告数	1	1	2	213	96	36	287	3	54	42

分類	五類	五類	五類	五類	五類	五類	五類	五類	五類	五類
疾病名	劇症型溶血性レンサ球菌感染症	後天性免疫不全症候群	ジアルジア症	侵襲性インフルエンザ菌感染症	侵襲性髄膜炎菌感染症	侵襲性肺炎球菌感染症	水痘（入院例）	梅毒	播種性クリプトコックス症	破傷風
累積報告数	159	175	5	37	1	225	51	1988	33	11

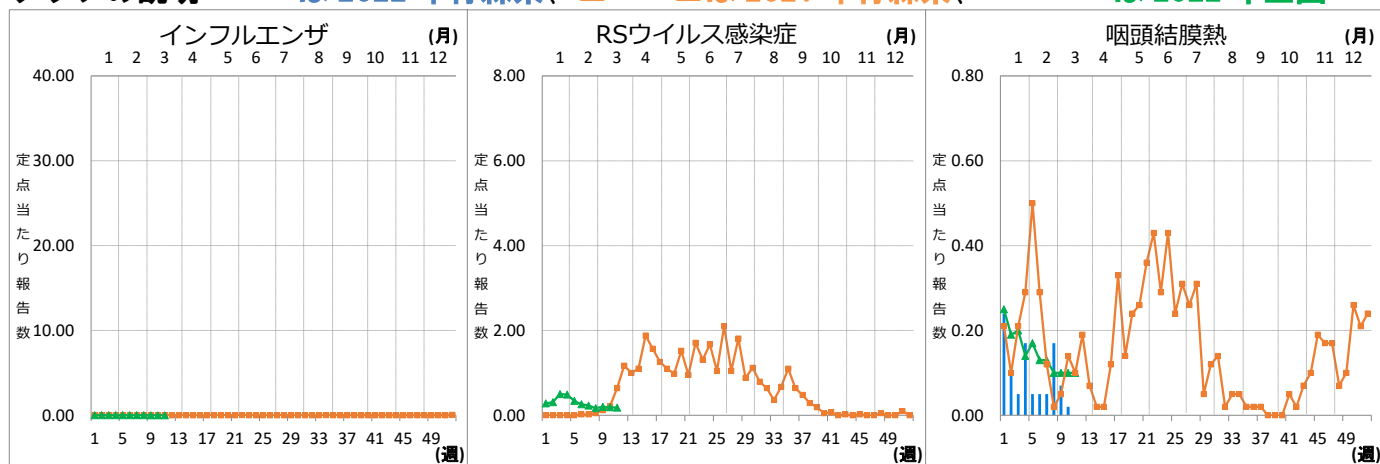
分類	五類	五類	五類	五類
疾病名	バンコマイシン耐性腸球菌感染症	百日咳	麻しん	薬剤耐性アシネトバクター感染症
累積報告数	35	122	1	1

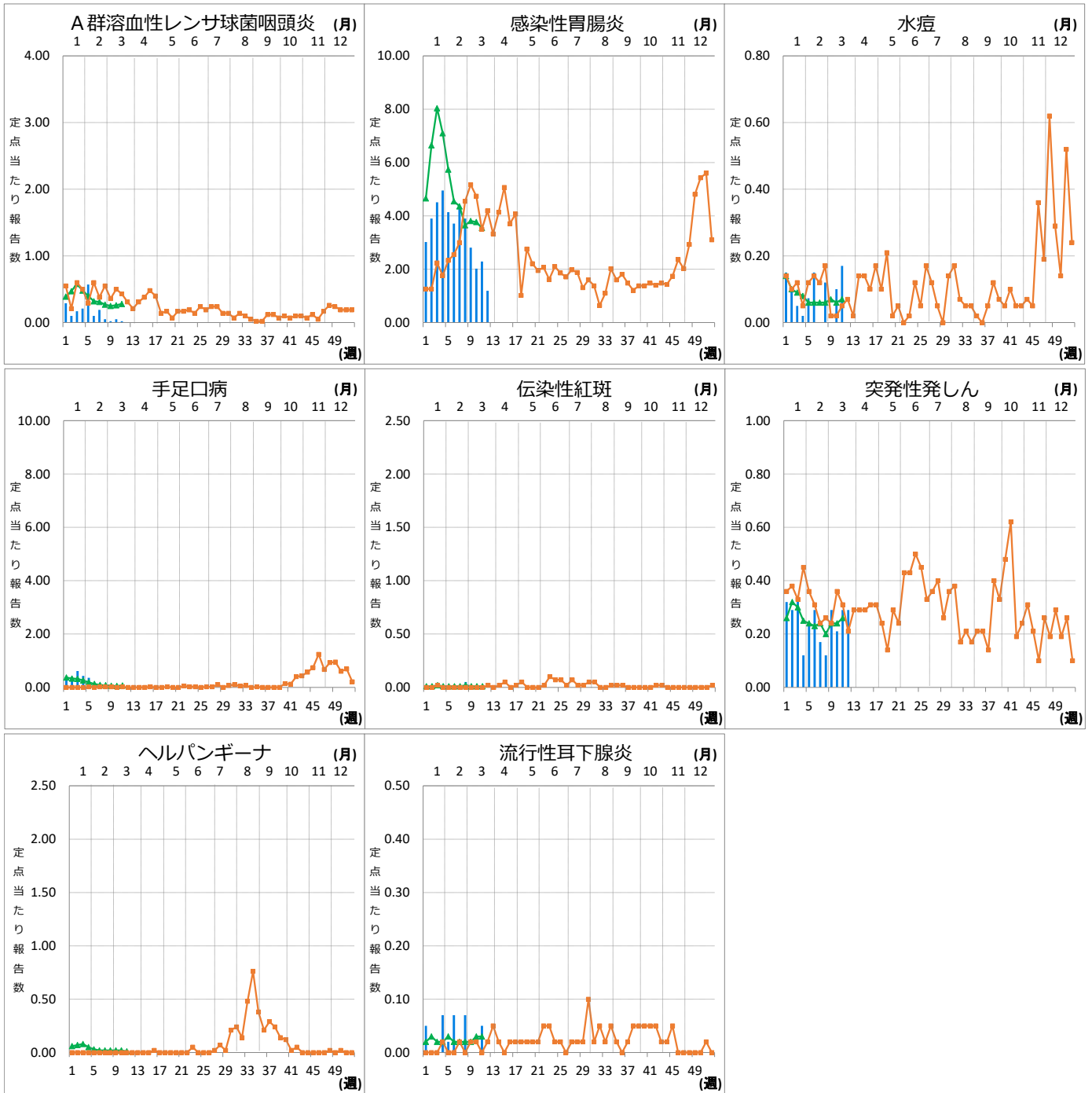
**青森県**（2022年第1週～第12週までの累計）

分類	二類	三類	四類	五類	五類	五類	五類
疾病名	結核	腸管出血性大腸菌感染症	E型肝炎	カルバペネム耐性腸内細菌科細菌感染症	劇症型溶血性レンサ球菌感染症	侵襲性肺炎球菌感染症	梅毒
累積報告数	38	1	1	6	2	2	3

**Ⅷ インフルエンザ・小児科定点把握対象疾患週別推移（2022年第12週、ただし全国は前週）**

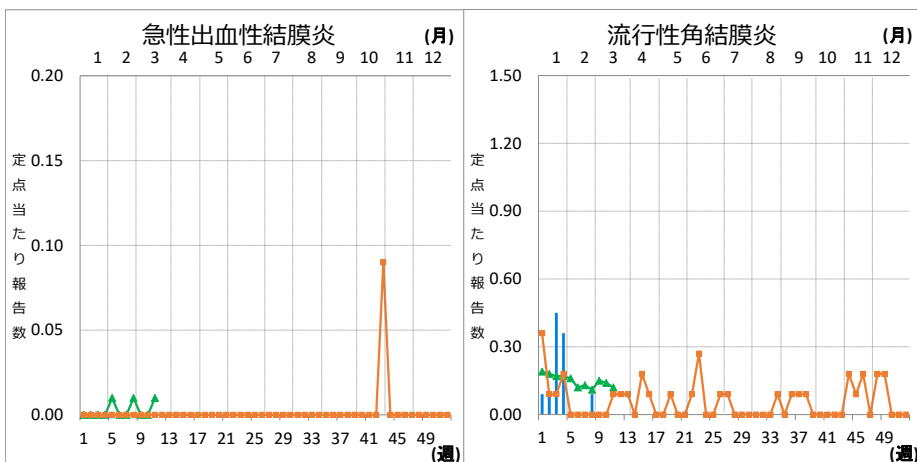
**グラフの説明** ■は2022年青森県、■は2021年青森県、▲は2022年全国





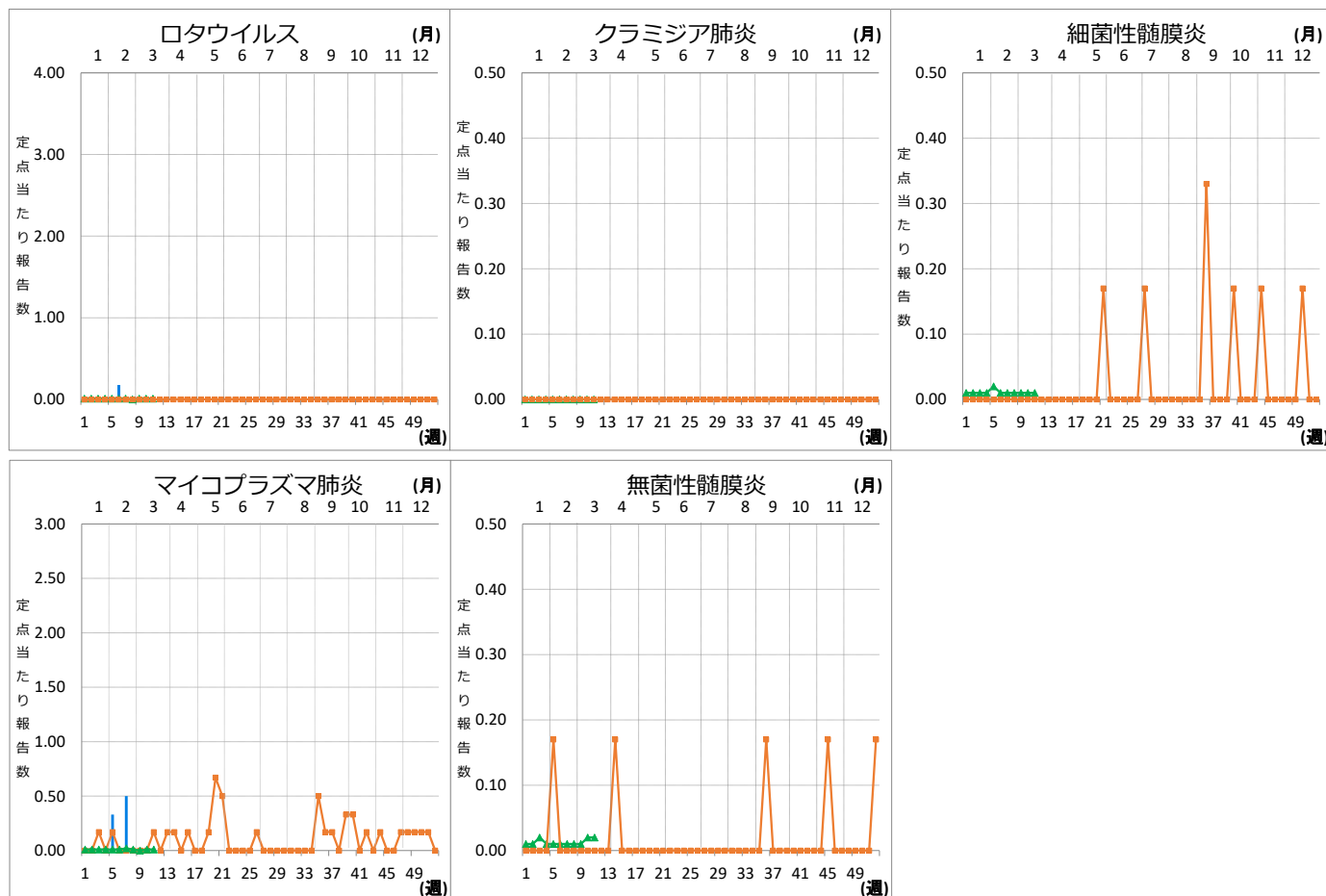
**Ⅹ 眼科定点把握対象疾患週別推移 (2022年第12週、ただし全国は前週)**

**グラフの説明** —は2022年青森県、■—■は2021年青森県、▲—▲は2022年全国



## X 基幹定点把握対象疾患週別推移（2022年第12週、ただし全国は前週）

グラフの説明 は2022年青森県、 は2021年青森県、 は2022年全国



## XI 社会福祉施設等における感染性胃腸炎（疑い含む）の発生状況

「社会福祉施設等における感染症等発生時に係る報告について」（平成18年2月22日付け厚生労働省健康局長、医薬食品局長、雇用均等・児童家庭局長、社会・援護局長通知）に基づく、青森県内の社会福祉施設等における感染性胃腸炎（疑いを含む）の報告件数及び発症者数は次のとおりです。

2022年第12週

報告はありませんでした。

2022年報告件数及び発症者数

施設種別	月(週)	1月		2月		3月			計 (施設別)
		1-4週	5-8週	9週	10週	11週	12週		
介護・老人福祉関係施設	件数	0	0	0	0	0	0	0	0
	発症者数	0	0	0	0	0	0	0	0
児童・婦人関係施設等	件数	6	2	0	0	0	0	0	8
	発症者数	157	29	0	0	0	0	0	186
障害関係施設	件数	0	0	0	0	0	0	0	0
	発症者数	0	0	0	0	0	0	0	0
その他施設	件数	0	0	0	0	0	0	0	0
	発症者数	0	0	0	0	0	0	0	0
計(月別)	件数	6	2	0	0	0	0	0	8
	発症者数	157	29	0	0	0	0	0	186