



I 第14週の発生動向 (2022/4/4~4/10)

1. 警報・注意報は発令されていません。

II 第14週五類定点把握対象疾患

※記載データは、速報値です。

青森県内の保健所管内、定点(医療機関)数、警報・注意報については青森県の感染症発生状況 TOP ページをご覧ください。

	東青 (東地方+青森市保健所)		中南 (弘前保健所)		三八 (三戸地方+八戸市保健所)		西北 (五所川原保健所)		上北 (上十三保健所)		下北 (むつ保健所)		青森県計		前週からの増減
	数	人/定点	数	人/定点	数	人/定点	数	人/定点	数	人/定点	数	人/定点	数	人/定点	
小児科 内科															0
小児科	インフルエンザ														0
	RSウイルス感染症														0
	咽頭結膜熱	1	0.13	1	0.11									2	0.05
	A群溶血性レンガ球菌咽頭炎	1	0.13											1	0.02
	感染性胃腸炎	13	1.63	14	1.56	31	3.10	9	1.80	9	1.50	1	0.25	77	1.83
	水痘	1	0.13											1	0.02
	手足口病							1	0.20					1	0.02
	伝染性紅斑									1	0.17			1	0.02
	突発性発しん	1	0.13	2	0.22	5	0.50	2	0.40			1	0.25	11	0.26
ヘルパンギーナ														0	
流行性耳下腺炎														0	
眼科	急性出血性結膜炎														0
	流行性角結膜炎														0
基幹	感染性胃腸炎(ロウウイルス)														0
	クラミジア肺炎														0
	細菌性髄膜炎														0
	マイコプラズマ肺炎														-1
	無菌性髄膜炎														0

■は警報、■は注意報。「空欄」:患者報告無し。

# 感染症の窓



## 新型コロナウイルス感染症

春が訪れ、気分も高揚し、様々な活動が活発になる時期となりましたが、人出が多くなると感染も拡大する傾向にあるため、引き続き、感染拡大の抑え込みに取り組む必要があります。

現在、本県の感染防止対策は、「警戒を強化すべきレベル」であり、全国的な感染の増加傾向や春祭り・イベント等で人出の増加等も踏まえ、警戒を緩めず、「正しいマスクの着用」、「3密の回避」など、引き続き、基本的な感染防止対策の徹底をお願いします。

○詳しい情報はこちらをご覧ください。

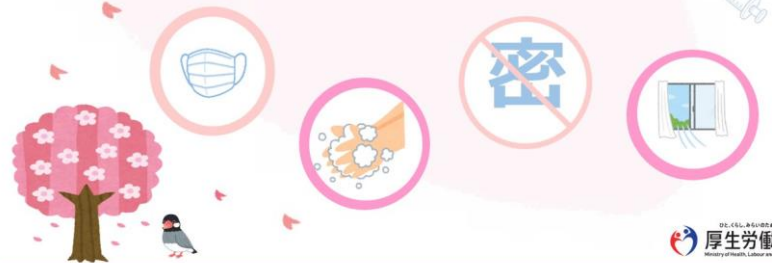
👉 [新型コロナウイルス感染症についての情報\(青森県 HP\)](#)

ワクチン接種後も

「マスクの着用」「手洗い」

「3密(密接・密集・密閉)回避」「換気」などの

基本的な感染防止対策の徹底を心がけましょう



県民の皆さまへのお願い  
新型コロナ感染拡大防止



<https://www.pref.aomori.lg.jp/koho/covid19kakudaiboushi.html>

### Ⅲ 全数把握対象疾患

・結核（二類感染症）：弘前1人、八戸市1人、五所川原1人

（2022年計：44人）

### Ⅳ 病原体検出情報

報告はありませんでした。

### Ⅴ 保健所管内別全数把握対象疾患発生状況（2022年第11週～第14週）

週	東青 （東地方保健所+ 青森市保健所）	中南 （弘前保健所）	三八 （三戸地方保健所+ 八戸市保健所）	西北 （五所川原保健所）	上北 （上十三保健所）	下北 （むつ保健所）
11	カルバペネム耐性 腸内細菌科細菌感 染症1人					
12	劇症型溶血性レン サ球菌感染症1人					
13						
14						

### Ⅵ 結核（二類感染症）（2022年第11週～第14週）

（人）

週	東青 （東地方保健所+ 青森市保健所）	中南 （弘前保健所）	三八 （三戸地方保健所+ 八戸市保健所）	西北 （五所川原保健所）	上北 （上十三保健所）	下北 （むつ保健所）
11						
12			2	1		
13		1	2			
14		1	1	1		

**Ⅶ 全数把握対象疾患発生状況（全国-青森県）**（注：発生状況は速報値であり、国内で届出のあった疾患のみを掲載しています）

**全国**（2022年第1週～第13週までの累計）

分類	二類	三類	三類	四類	四類	四類	四類	四類	四類	四類
疾病名	結核	細菌性赤痢	腸管出血性大腸菌感染症	E型肝炎	A型肝炎	エキノкокクス症	オウム病	回歸熱	重症熱性血小板減少症候群	つつが虫病
累積報告数	3208	9	185	108	18	3	2	2	8	44

分類	四類	四類	四類	四類	四類	四類	四類	四類	五類	五類
疾病名	デング熱	日本紅斑熱	日本脳炎	ポツリヌス症	マラリア	ライム病	レジオネラ症	レプトスピラ症	アメーバ赤痢	ウイルス性肝炎
累積報告数	3	5	1	1	2	2	261	1	116	45

分類	五類	五類	五類	五類	五類	五類	五類	五類	五類	五類
疾病名	カルバペネム耐性腸内細菌科細菌感染症	急性弛緩性麻痺	急性脳炎	クロイツフェルト・ヤコブ病	劇症型溶血性レンサ球菌感染症	後天性免疫不全症候群	ジアルジア症	侵襲性インフルエンザ菌感染症	侵襲性髄膜炎菌感染症	侵襲性肺炎球菌感染症
累積報告数	342	3	58	47	190	202	8	43	1	276

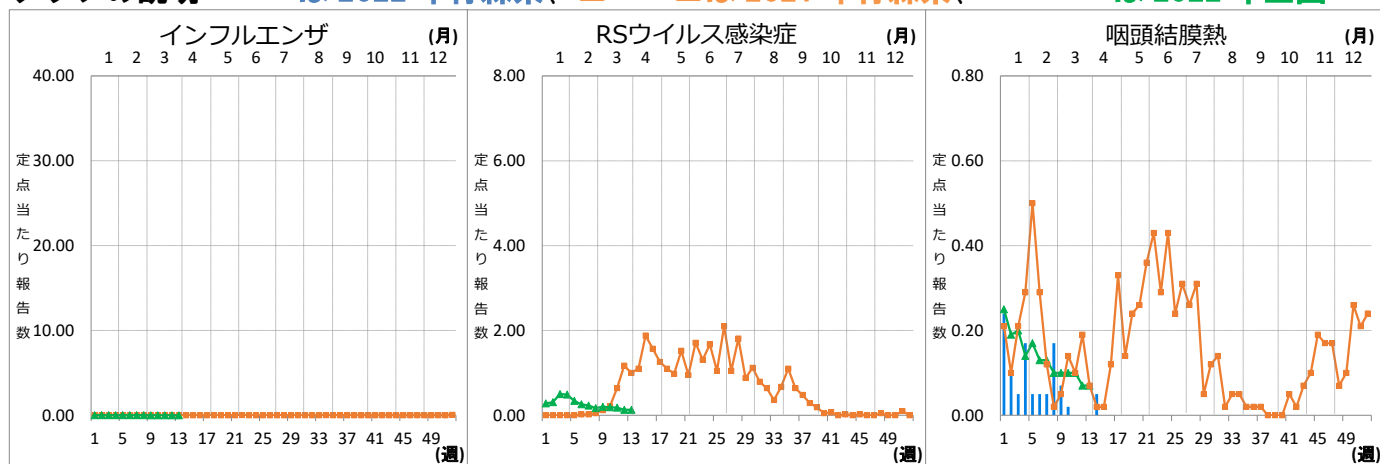
分類	五類	五類	五類	五類	五類	五類	五類	五類
疾病名	水痘（入院例）	梅毒	播種性クリプトコックス症	破傷風	バンコマイシン耐性腸球菌感染症	百日咳	麻しん	薬剤耐性アシネトバクター感染症
累積報告数	61	2397	38	13	36	146	1	1

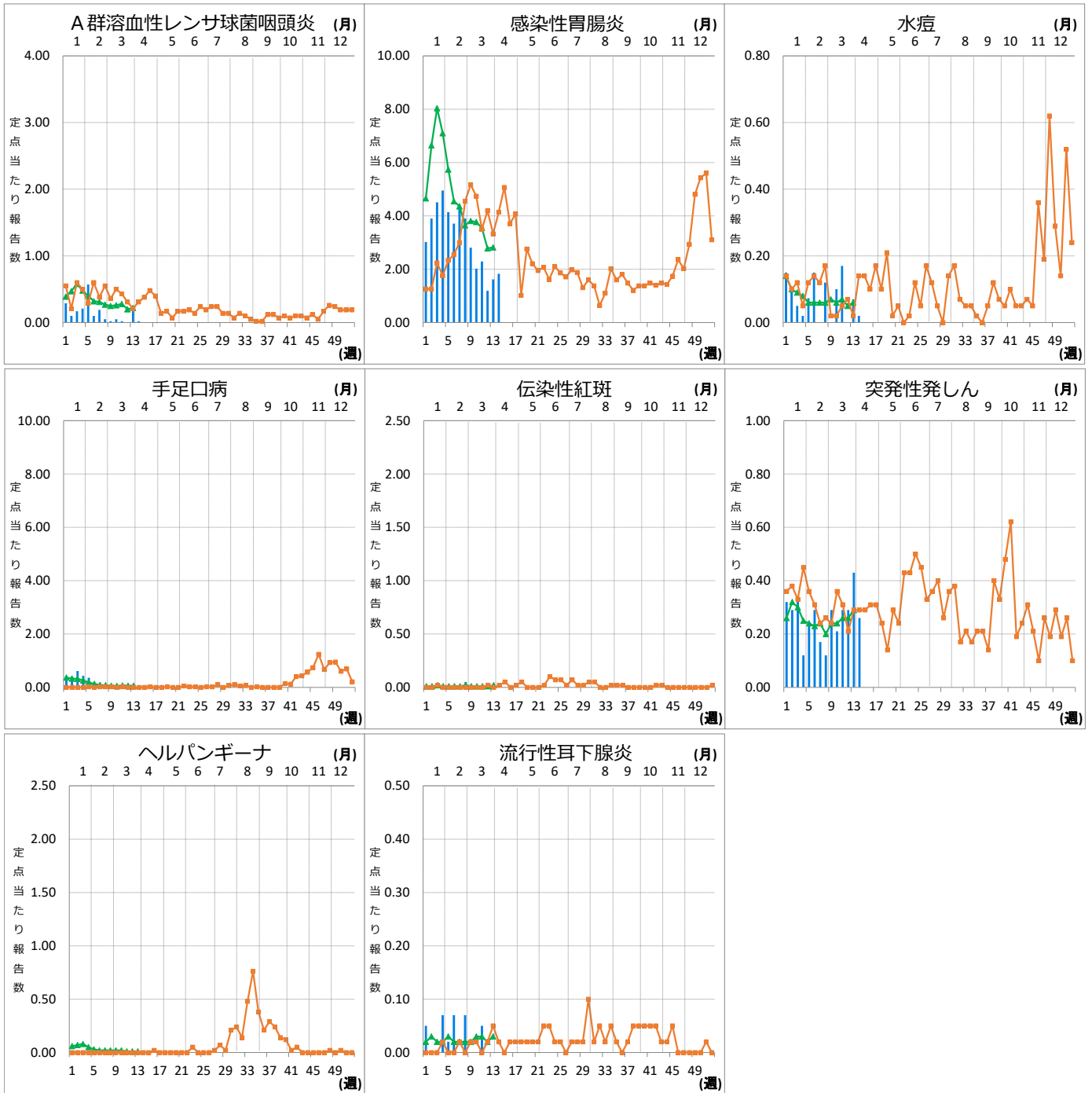
**青森県**（2022年第1週～第14週までの累計）

分類	二類	三類	四類	五類	五類	五類	五類
疾病名	結核	腸管出血性大腸菌感染症	E型肝炎	カルバペネム耐性腸内細菌科細菌感染症	劇症型溶血性レンサ球菌感染症	侵襲性肺炎球菌感染症	梅毒
累積報告数	44	1	1	6	3	2	3

**Ⅷ インフルエンザ・小児科定点把握対象疾患週別推移（2022年第14週、ただし全国は前週）**

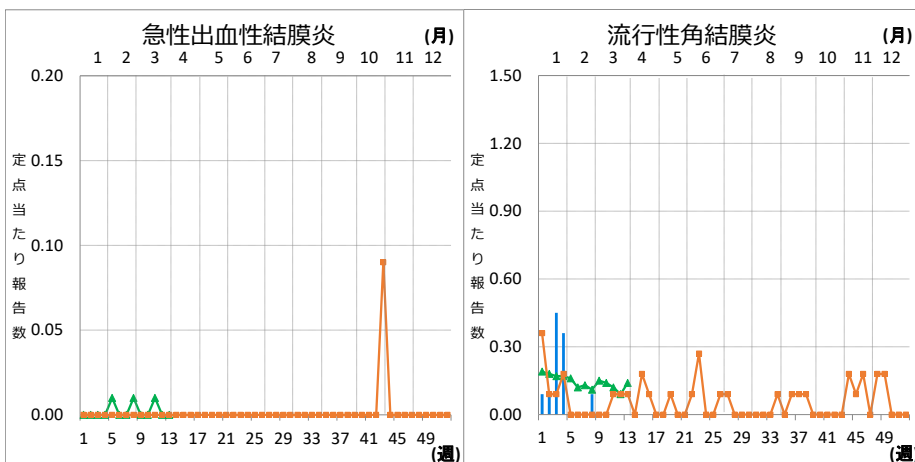
**グラフの説明** —■は2022年青森県、—■は2021年青森県、—▲は2022年全国





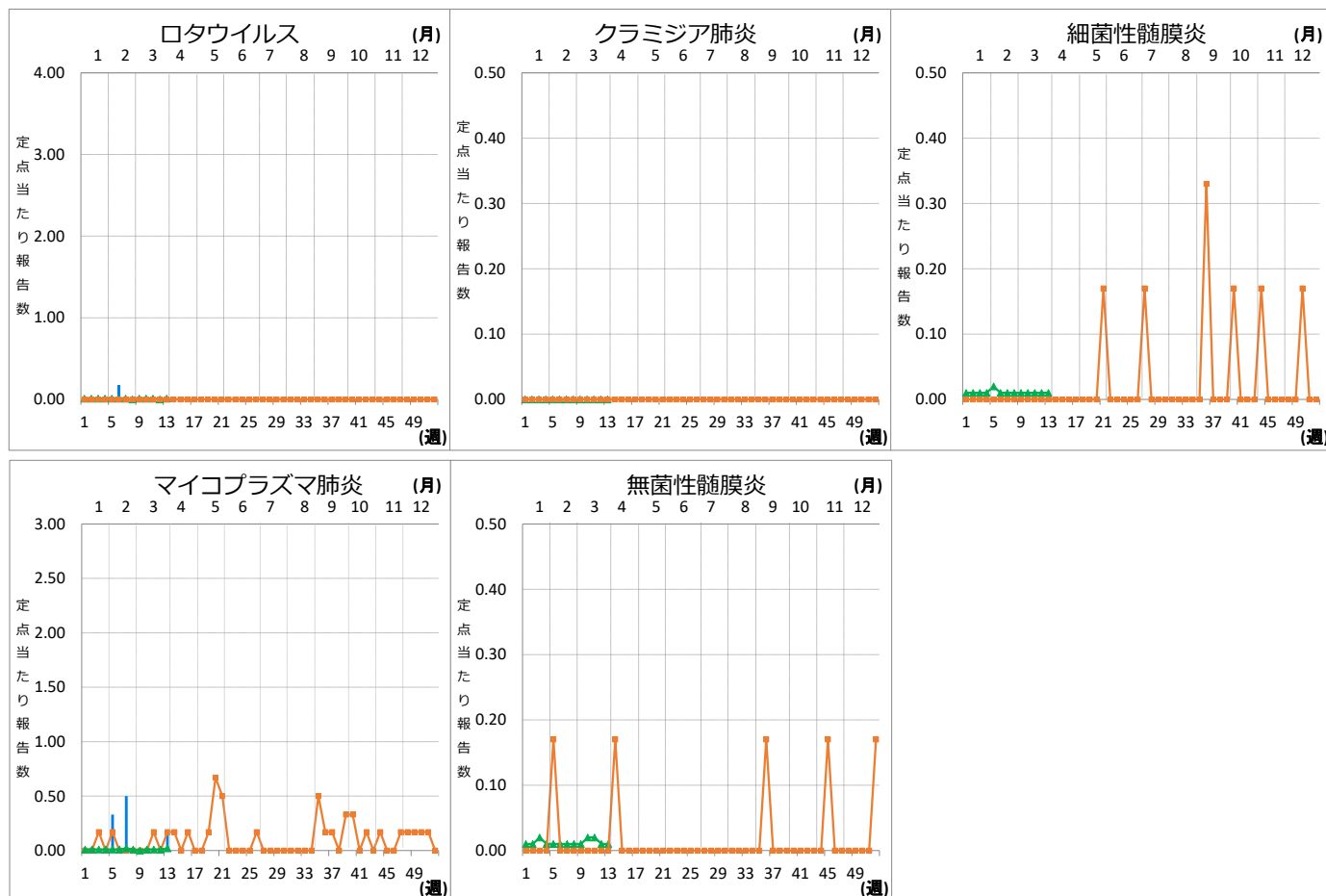
**Ⅹ 眼科定点把握対象疾患週別推移 (2022年第14週、ただし全国は前週)**

**グラフの説明** —は2022年青森県、■—■は2021年青森県、▲—▲は2022年全国



## X 基幹定点把握対象疾患週別推移（2022年第14週、ただし全国は前週）

グラフの説明 は2022年青森県、 は2021年青森県、 は2022年全国



## XI 社会福祉施設等における感染性胃腸炎（疑い含む）の発生状況

「社会福祉施設等における感染症等発生時に係る報告について」（平成18年2月22日付け厚生労働省健康局長、医薬食品局長、雇用均等・児童家庭局長、社会・援護局長通知）に基づく、青森県内の社会福祉施設等における感染性胃腸炎（疑いを含む）の報告件数及び発症者数は次のとおりです。

2022年第14週

報告はありませんでした。

2022年報告件数及び発症者数

施設種別	月(週)	1月				計 (施設別)
		1-4週	5-8週	9-13週	14週	
介護・老人福祉関係施設	件数	0	0	0	0	0
	発症者数	0	0	0	0	0
児童・婦人関係施設等	件数	6	2	2	0	10
	発症者数	157	29	37	0	223
障害関係施設	件数	0	0	0	0	0
	発症者数	0	0	0	0	0
その他施設	件数	0	0	0	0	0
	発症者数	0	0	0	0	0
計(月別)	件数	6	2	2	0	10
	発症者数	157	29	37	0	223