



I 第26週の発生動向 (2022/6/27~7/3)

1. 警報・注意報は発令されていません。

II 第26週五類定点把握対象疾患

※記載データは、速報値です。

青森県内の保健所管内、定点(医療機関)数、警報・注意報については青森県の感染症発生状況 TOP ページをご覧ください。

		東青 (東地方+ 青森市保健所)		中南 (弘前保健所)		三八 (三戸地方+ 八戸市保健所)		西北 (五所川原 保健所)		上北 (上十三保健所)		下北 (むつ保健所)		青森県計		前週 からの 増減
		数	人/定点	数	人/定点	数	人/定点	数	人/定点	数	人/定点	数	人/定点	数	人/定点	
小児科	インフルエンザ															0
小児科	RSウイルス感染症															0
	咽頭結膜熱	3	0.38	4	0.44	2	0.20					3	0.75	12	0.29	2
	A群溶血性レンサ球菌咽頭炎			1	0.11									1	0.02	-2
	感染性胃腸炎	10	1.25	40	4.44	32	3.20	21	4.20	3	0.50	2	0.50	108	2.57	3
	水痘			1	0.11	2	0.20	3	0.60	3	0.50	1	0.25	10	0.24	10
	手足口病			2	0.22			1	0.20			1	0.25	4	0.10	1
	伝染性紅斑							1	0.20					1	0.02	1
	突発性発しん	3	0.38	2	0.22	8	0.80	1	0.20					14	0.33	1
	ヘルパンギーナ					1	0.10	1	0.20					2	0.05	2
	流行性耳下腺炎					1	0.10							1	0.02	1
眼科	急性出血性結膜炎															0
	流行性角結膜炎					1	0.50						1	0.09	0	
基幹	感染性胃腸炎(ロタウイルス)															0
	クラミジア肺炎															0
	細菌性髄膜炎															0
	マイコプラズマ肺炎															-3
	無菌性髄膜炎															0

は警報、 は注意報。「空欄」: 患者報告無し。

感染症の窓



劇症型溶血性レンサ球菌感染症

劇症型溶血性レンサ球菌感染症は、主にA群溶血性レンサ球菌を原因とし、突発的に発症して急速に多臓器不全に進行する敗血症性ショック病態です。

初期症状は、四肢の疼痛や腫張、発熱、悪寒などです。発病からの病状の進行が急激かつ劇的で、発病後数十時間以内には皮ふや筋肉などの組織壊死、急性腎不全、多臓器不全を引き起こし、ショック状態から死に至ることもあります。子どもから大人まで広範囲の年齢層で発症しますが、特に30歳以上に多いのが特徴です。

全国における過去10年間の年間患者報告数は2019年まで増加傾向でしたが、2020年以降は減少に転じています。本県では、2019年に10人に達し、2020年には減少しましたが、2021年には再び増加に転じています(図)。

傷口などが化膿・膨張して発熱するなど、異変が見られた場合は、直ちに医療機関を受診し、少しでも早く適切な治療を受けることが重要です。

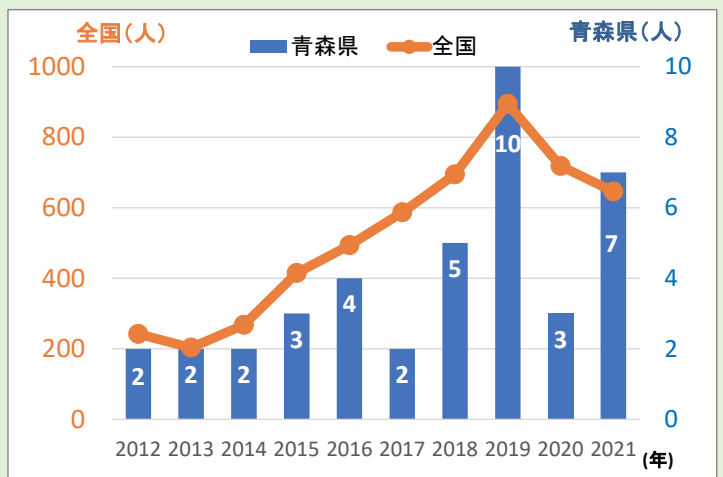


図: 青森県と全国における劇症型溶血性レンサ球菌感染症患者報告数(2012年~2021年)

○詳しい情報はこちらをご覧ください

👉劇症型溶血性レンサ球菌感染症とは(国立感染症研究所HP)

劇症型溶血性レンサ球菌感染症とは 🔍



Ⅲ 全数把握対象疾患

- ・結核（二類感染症）：青森市1人、弘前2人、五所川原1人、むつ1人 (2022年計：83人)
- ・つつが虫病（四類感染症）：青森市1人 (2022年計：6人)
- ・カルバペネム耐性腸内細菌科細菌感染症（五類感染症）：弘前1人 (2022年計：14人)
- ・劇症型溶血性レンサ球菌感染症（五類感染症）：弘前2人 (2022年計：8人)
- ・百日咳（五類感染症）：むつ1人 (2022年計：2人)

Ⅳ 病原体検出情報 ※（ ）内は、検査材料及び検体採取日です。

つつが虫病疑い患者（6/27）・・・*Orientia tsutsugamushi*（Gilliam株）：青森市1人

Ⅴ 保健所管内別全数把握対象疾患発生状況（2022年第23週～第26週）

週	東青 (東地方保健所+ 青森市保健所)	中南 (弘前保健所)	三八 (三戸地方保健所+ 八戸市保健所)	西北 (五所川原保健所)	上北 (上十三保健所)	下北 (むつ保健所)
23	カルバペネム耐性 腸内細菌科細菌感 染症1人	劇症型溶血性レン サ球菌感染症1人		レジオネラ症1人	アメーバ赤痢1人 後天性免疫不全症 候群1人	
24		侵襲性肺炎球菌感 染症1人 梅毒1人				
25	腸管出血性大腸菌 感染症1人	劇症型溶血性レン サ球菌感染症1人			梅毒2人	
26	つつが虫病1人	カルバペネム耐性 腸内細菌科細菌感 染症1人 劇症型溶血性レン サ球菌感染症2人				百日咳1人

・第25週に上十三保健所管内で梅毒1人の届出がありましたので、追加しました。

Ⅵ 結核(二類感染症) (2022年第23週～第26週)

(人)

週	東青 (東地方保健所+ 青森市保健所)	中南 (弘前保健所)	三八 (三戸地方保健所+ 八戸市保健所)	西北 (五所川原保健所)	上北 (上十三保健所)	下北 (むつ保健所)
23	2	1	1			1
24			1	1		
25			4	1		
26	1	2		1		1

Ⅶ 全数把握対象疾患発生状況（全国-青森県）（注：発生状況は速報値であり、国内で届出のあった疾患のみを掲載しています）

全国（2022年第1週～第25週までの累計）

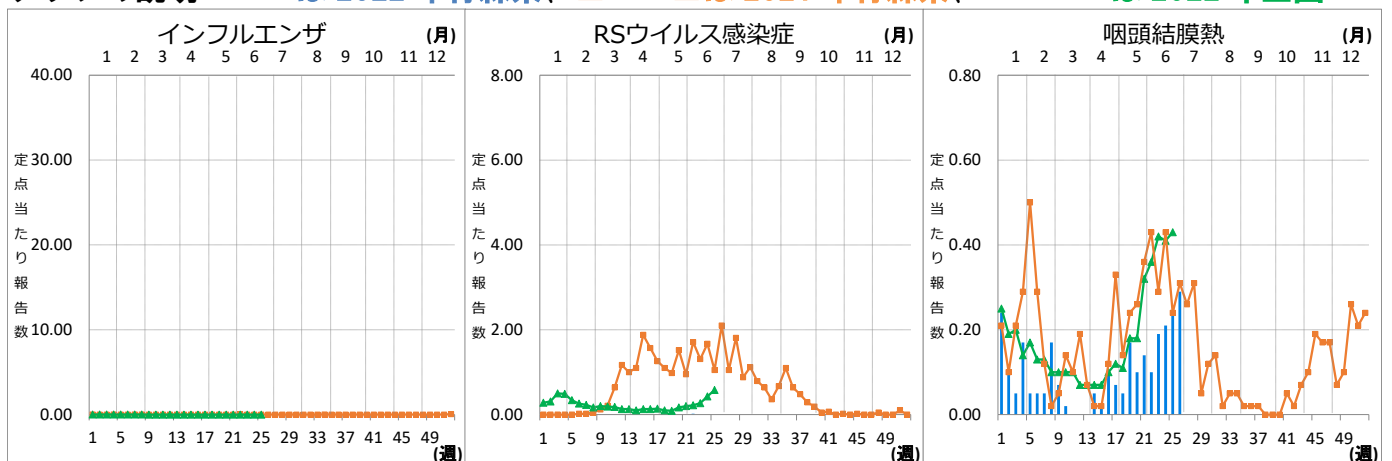
分類	二類	三類	三類	三類	三類	四類	四類	四類	四類	四類
疾病名	結核	細菌性赤痢	腸管出血性大腸菌感染症	腸チフス	パラチフス	E型肝炎	A型肝炎	エキノкокス症	オウム病	回帰熱
累積報告数	6999	13	840	8	3	223	44	14	4	6
分類	四類	四類	四類	四類	四類	四類	四類	四類	四類	四類
疾病名	重症熱性血小板減少症候群	チクングニア熱	つつが虫病	デング熱	日本紅斑熱	日本脳炎	ポツリヌス症	マラリア	ライム病	類鼻疽
累積報告数	60	1	91	14	116	1	1	9	3	1
分類	四類	四類	五類	五類	五類	五類	五類	五類	五類	五類
疾病名	レジオネラ症	レプトスピラ症	アメーバ赤痢	ウイルス性肝炎	カルバペネム耐性腸内細菌科細菌感染症	急性弛緩性麻痺	急性脳炎	クリプトスポリジウム症	クロイツフェルト・ヤコブ病	劇症型溶血性レンサ球菌感染症
累積報告数	774	3	240	103	762	11	142	5	87	357
分類	五類	五類	五類	五類	五類	五類	五類	五類	五類	五類
疾病名	後天性免疫不全症候群	ジアルジア症	侵襲性インフルエンザ菌感染症	侵襲性髄膜炎菌感染症	侵襲性肺炎球菌感染症	水痘（入院例）	梅毒	播種性クリプトコックス症	破傷風	バンコマイシン耐性腸球菌感染症
累積報告数	432	15	88	4	620	157	5283	70	37	72
分類	五類	五類	五類	五類						
疾病名	百日咳	風しん	麻しん	薬剤耐性アシネトバクター感染症						
累積報告数	263	3	1	3						

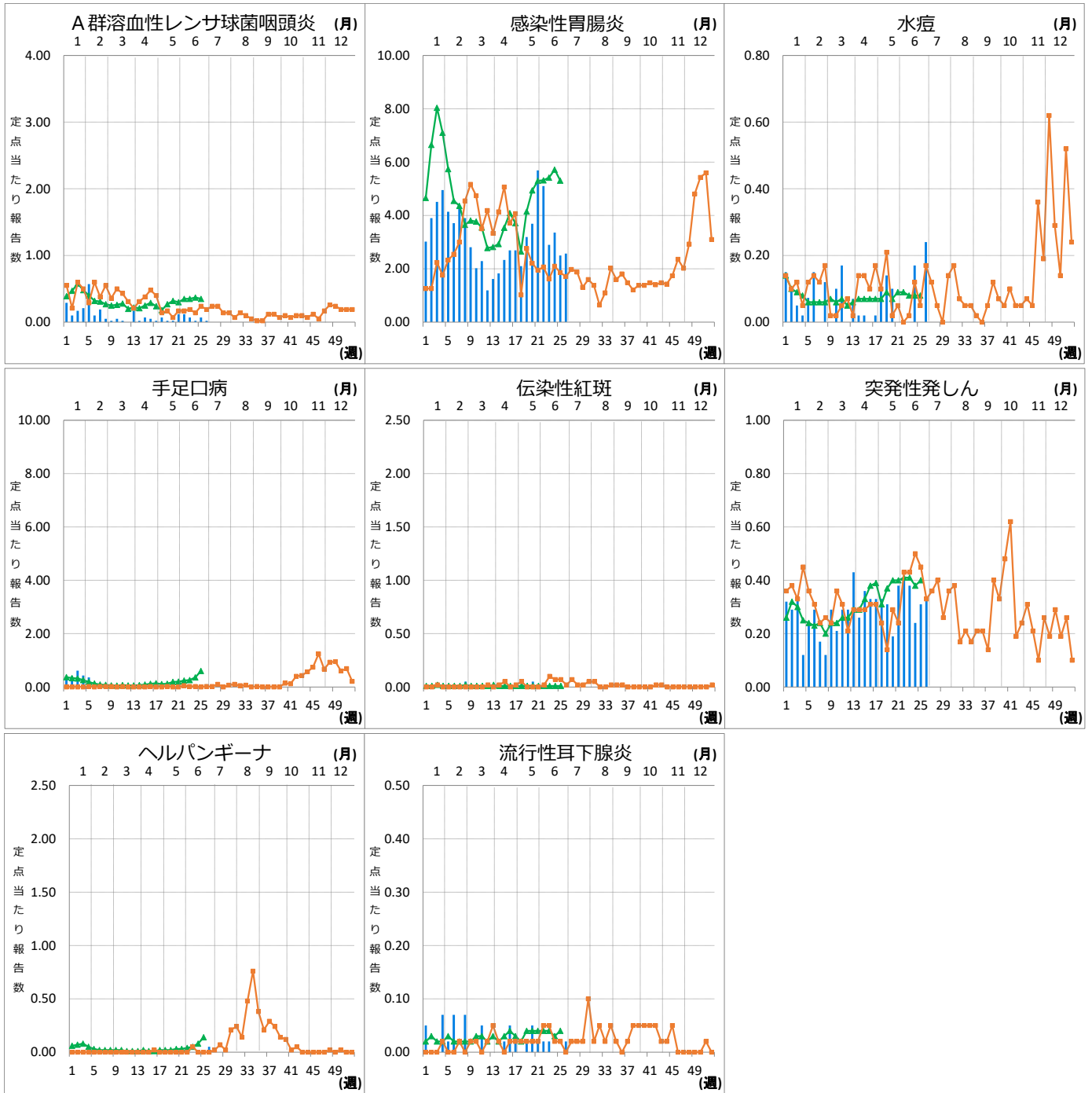
青森県（2022年第1週～第26週までの累計）

分類	二類	三類	四類	四類	四類	五類	五類	五類	五類	五類
疾病名	結核	腸管出血性大腸菌感染症	E型肝炎	つつが虫病	レジオネラ症	アメーバ赤痢	カルバペネム耐性腸内細菌科細菌感染症	クロイツフェルト・ヤコブ病	劇症型溶血性レンサ球菌感染症	後天性免疫不全症候群
累積報告数	83	6	1	6	1	1	14	1	8	1
分類	五類	五類	五類	五類						
疾病名	侵襲性肺炎球菌感染症	水痘（入院例）	梅毒	百日咳						
累積報告数	4	1	11	2						

Ⅷ インフルエンザ・小児科定点把握対象疾患週別推移（2022年第26週、ただし全国は前週）

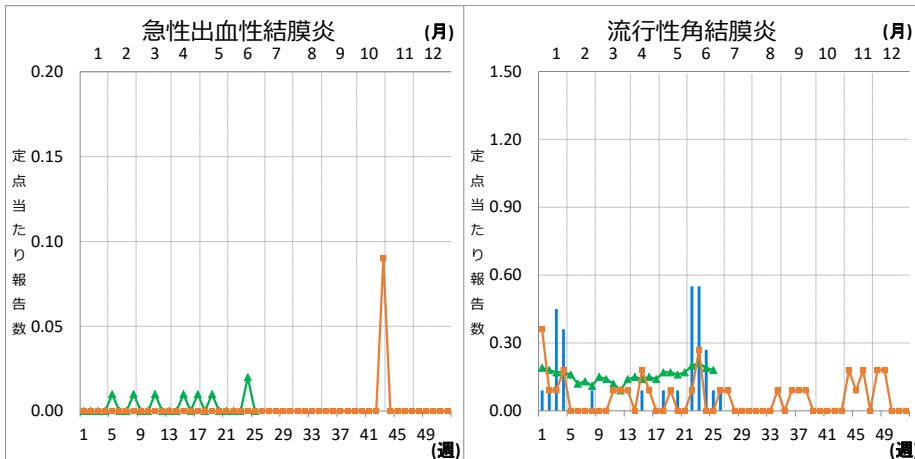
グラフの説明 ← は2022年青森県、■は2021年青森県、▲は2022年全国





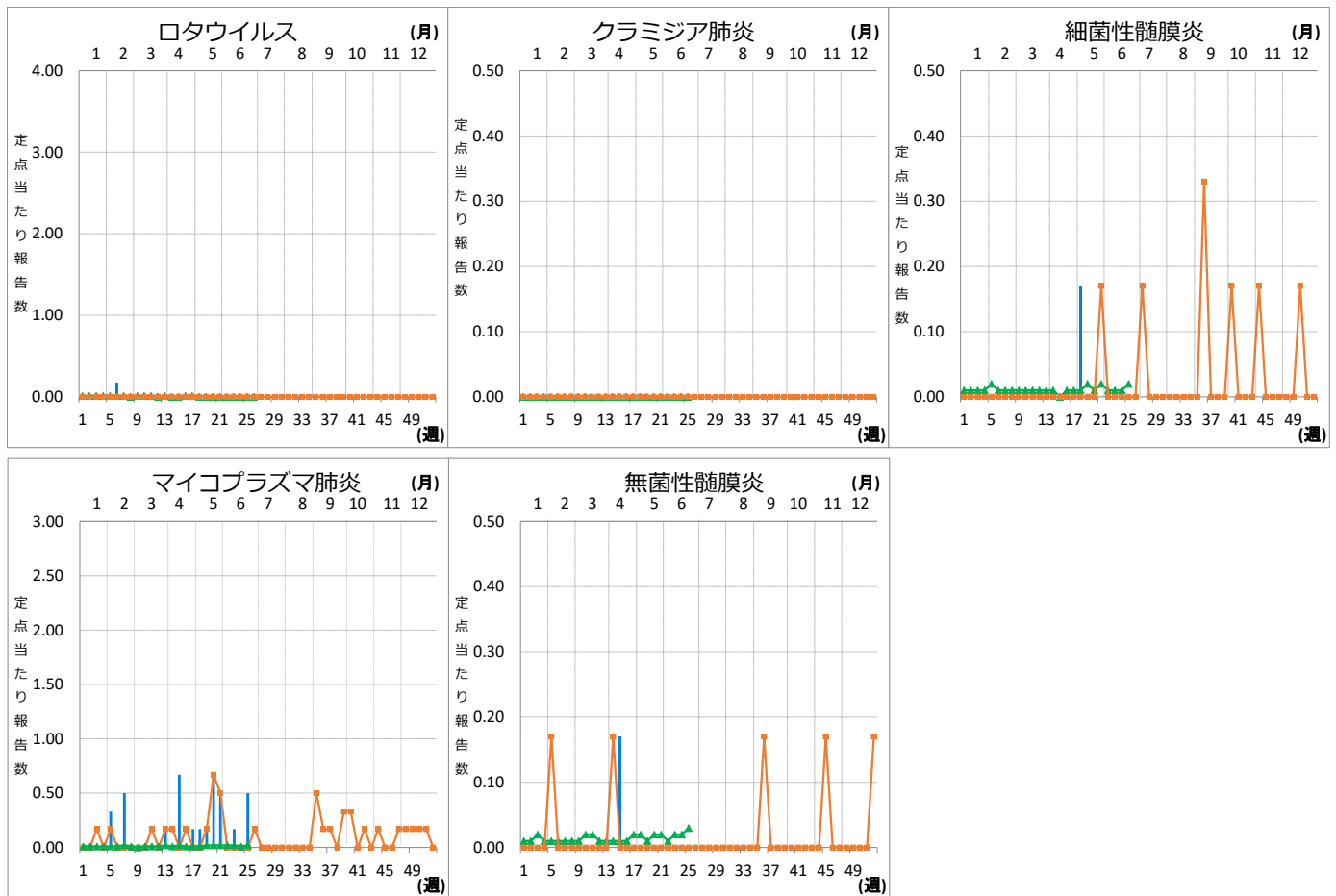
Ⅹ 眼科定点把握対象疾患週別推移 (2022年第26週、ただし全国は前週)

グラフの説明 —は2022年青森県、■—■は2021年青森県、▲—▲は2022年全国



X 基幹定点把握対象疾患週別推移（2022年第26週、ただし全国は前週）

グラフの説明 は2022年青森県、 は2021年青森県、 は2022年全国



XI 社会福祉施設等における感染性胃腸炎（疑い含む）の発生状況

「社会福祉施設等における感染症等発生時に係る報告について」（平成18年2月22日付け厚生労働省健康局長、医薬食品局長、雇用均等・児童家庭局長、社会・援護局長通知）に基づく、青森県内の社会福祉施設等における感染性胃腸炎（疑いを含む）の報告件数及び発症者数は次のとおりです。

2022年第26週

報告週 (第1報)	施設種別	発症者数	管轄保健所
第26週	児童・婦人関係施設等	4	弘前保健所

2022年報告件数及び発症者数

施設種別	月(週)	2022年						計 (施設別)
		1-4週	5-8週	9-13週	14週-17週	18週-21週	22週-26週	
介護・老人福祉関係施設	件数	0	0	0	0	0	0	0
	発症者数	0	0	0	0	0	0	0
児童・婦人関係施設等	件数	6	2	2	0	1	1	13
	発症者数	157	29	37	0	16	25	268
障害関係施設	件数	0	0	0	0	0	0	0
	発症者数	0	0	0	0	0	0	0
その他施設	件数	0	0	0	0	0	0	0
	発症者数	0	0	0	0	0	0	0
計(月別)	件数	6	2	2	0	1	1	13
	発症者数	157	29	37	0	16	25	268