



## I 第27週の発生動向 (2022/7/4~7/10)

1. 警報・注意報は発令されていません。
2. インフルエンザの迅速診断キットによる型別の報告は、A型1人でした。

## II 第27週五類定点把握対象疾患

※記載データは、速報値です。

青森県内の保健所管内、定点(医療機関)数、警報・注意報については青森県の感染症発生状況 TOP ページをご覧ください。

		東青 (東地方+ 青森市保健所)		中南 (弘前保健所)		三八 (三戸地方+ 八戸市保健所)		西北 (五所川原 保健所)		上北 (上十三保健所)		下北 (むつ保健所)		青森県計		前週 からの 増減
		数	人/定点	数	人/定点	数	人/定点	数	人/定点	数	人/定点	数	人/定点	数	人/定点	
小児科 内科	インフルエンザ					1	0.07							1	0.02	1
	RSウイルス感染症															0
小児科	咽頭結膜熱	1	0.13	3	0.33	2	0.20					1	0.25	7	0.17	-5
	A群溶血性レンサ球菌咽頭炎			1	0.11	25	2.50							26	0.62	25
	感染性胃腸炎	13	1.63	30	3.33	5	0.50	32	6.40	9	1.50	4	1.00	93	2.21	-15
	水痘					3	0.30							3	0.07	-7
	手足口病	3	0.38	15	1.67					1	0.17			19	0.45	15
	伝染性紅斑															-1
	突発性発しん	5	0.63	2	0.22	3	0.30			3	0.50			13	0.31	-1
	ヘルパンギーナ			6	0.67									6	0.14	4
	流行性耳下腺炎					1	0.10					2	0.50	3	0.07	2
眼科	急性出血性結膜炎															0
	流行性角結膜炎					1	0.50							1	0.09	0
基幹	感染性胃腸炎(ロタウイルス)															0
	クラミジア肺炎															0
	細菌性髄膜炎															0
	マイコプラズマ肺炎															0
	無菌性髄膜炎															0

■ は警報、■ は注意報。「空欄」: 患者報告無し。

## 感染症の窓



## レジオネラ症

レジオネラ症は、自然界に生息しているレジオネラ属菌が原因の細菌感染症です。レジオネラ属菌のうち、レジオネラ症を引き起こす代表的なものにレジオネラ・ニューモフィラがあります。

主な病型としては、重症の肺炎を引き起こすレジオネラ肺炎と、一過性で自然に治癒するポンティアック熱があります。

レジオネラ肺炎は、全身倦怠感、頭痛、食欲不振、筋肉痛などの症状に始まり、38℃以上の高熱、咳、胸痛、呼吸困難がみられ、意識障害、幻覚、手足の震えなど中枢神経系の症状や下痢も特徴とされ、適切な治療をしないと急速に症状が進行し、命にかかわることもあります。これに対して、ポンティアック熱は、発熱、悪寒、筋肉痛などの症状がみられます。

本県における2012年から2021年までの患者報告では、男性が多く(男性67人、女性16人)、年齢群別では50歳以上が大半を占めています(図)。

レジオネラ症は、主にレジオネラ属菌に汚染された目に見えない細かい水滴(エアロゾル)を吸い込むことで感染します。レジオネラ症を予防するため、加湿器や循環式浴槽などを定期的に洗浄、塩素消毒等を行い、衛生管理に努めましょう。

○詳しい情報はこちらをご覧ください。☞ [レジオネラ Q&A\(厚生労働省 HP\)](#)

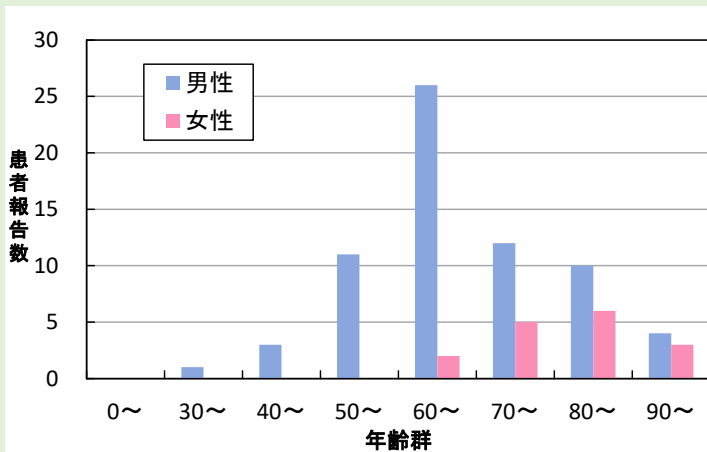


図: 青森県の性別年齢群別レジオネラ症患者報告数 (2012年~2021年)

🔍 レジオネラ症 Q&A



### Ⅲ 全数把握対象疾患

- ・結核（二類感染症）：上十三 1 人 (2022 年計： 86 人)
- ・腸管出血性大腸菌感染症(三類感染症)：三戸地方 1 人 (2022 年計： 7 人)
- ・梅毒（五類感染症）：上十三 1 人 (2022 年計： 12 人)

### Ⅳ 病原体検出情報

報告はありませんでした。

### Ⅴ 保健所管内別全数把握対象疾患発生状況 (2022 年第 24 週～第 27 週)

週	東青 (東地方保健所+ 青森市保健所)	中南 (弘前保健所)	三八 (三戸地方保健所+ 八戸市保健所)	西北 (五所川原保健所)	上北 (上十三保健所)	下北 (むつ保健所)
24		侵襲性肺炎球菌感 染症1人 梅毒1人				
25	腸管出血性大腸菌 感染症1人	劇症型溶血性レン サ球菌感染症1人			梅毒2人	
26	つつが虫病1人	カルバペネム耐性 腸内細菌科細菌感 染症1人 劇症型溶血性レン サ球菌感染症2人				百日咳1人
27			腸管出血性大腸菌 感染症1人		梅毒1人	

### Ⅵ 結核(二類感染症) (2022 年第 24 週～第 27 週) (人)

週	東青 (東地方保健所+ 青森市保健所)	中南 (弘前保健所)	三八 (三戸地方保健所+ 八戸市保健所)	西北 (五所川原保健所)	上北 (上十三保健所)	下北 (むつ保健所)
24			1	1		
25			4	1		
26	1	2	1	1	1	1
27					1	

- ・第 26 週に八戸市保健所管内で結核 1 人、上十三保健所管内で結核 1 人の届出がありましたので、追加しまし  
た。

Ⅶ 全数把握対象疾患発生状況（全国-青森県）（注：発生状況は速報値であり、国内で届出のあった疾患のみを掲載しています）

全国（2022年第1週～第26週までの累計）

分類	二類	三類	三類	三類	三類	四類	四類	四類	四類	四類
疾病名	結核	細菌性赤痢	腸管出血性大腸菌感染症	腸チフス	パラチフス	E型肝炎	A型肝炎	エキノкокス症	オウム病	回歸熱
累積報告数	7309	13	937	9	3	229	44	14	4	7

分類	四類	四類	四類	四類	四類	四類	四類	四類	四類	四類
疾病名	重症熱性血小板減少症候群	チクングニア熱	つつが虫病	デング熱	日本紅斑熱	日本脳炎	ポツリヌス症	マラリア	ライム病	類鼻疽
累積報告数	66	4	94	16	126	1	1	9	3	1

分類	四類	四類	五類	五類	五類	五類	五類	五類	五類	五類
疾病名	レジオネラ症	レプトスピラ症	アメーバ赤痢	ウイルス性肝炎	カルバペネム耐性腸内細菌科細菌感染症	急性弛緩性麻痺	急性脳炎	クリプトスポリジウム症	クロイツフェルト・ヤコブ病	劇症型溶血性レンサ球菌感染症
累積報告数	859	3	251	107	799	12	149	5	90	373

分類	五類	五類	五類	五類	五類	五類	五類	五類	五類	五類
疾病名	後天性免疫不全症候群	ジアルジア症	侵襲性インフルエンザ菌感染症	侵襲性髄膜炎菌感染症	侵襲性肺炎球菌感染症	水痘（入院例）	梅毒	播種性クリプトコックス症	破傷風	バンコマイシン耐性腸球菌感染症
累積報告数	448	19	90	4	645	159	5615	72	41	79

分類	五類	五類	五類	五類
疾病名	百日咳	風しん	麻疹	薬剤耐性アシネトバクター感染症
累積報告数	269	4	1	4

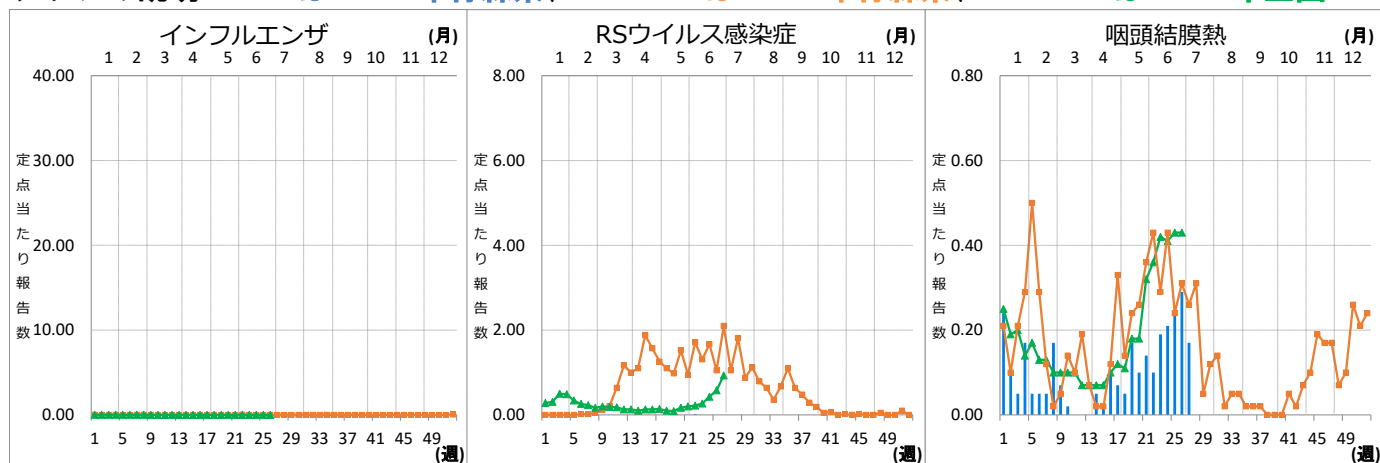
青森県（2022年第1週～第27週までの累計）

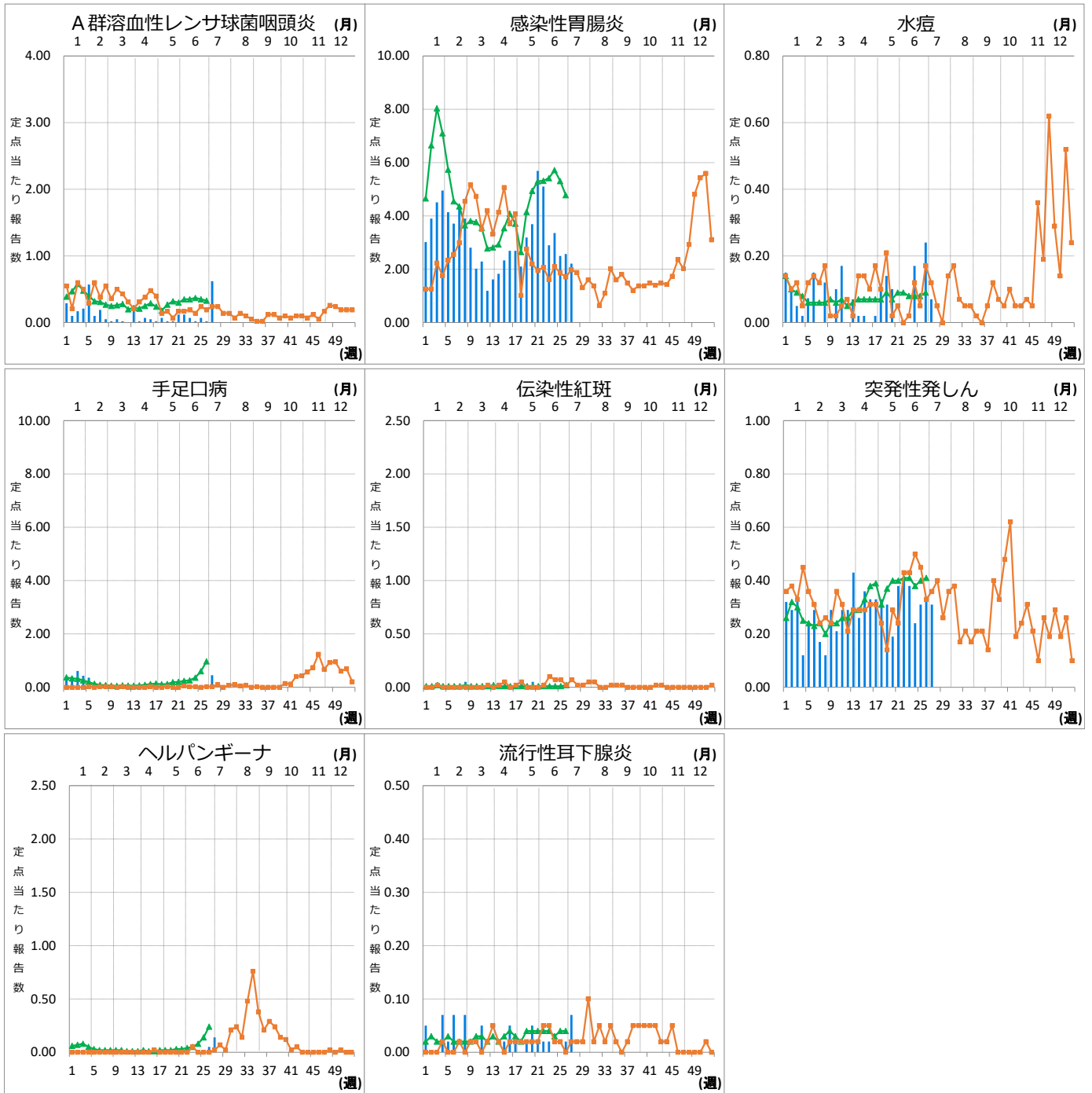
分類	二類	三類	四類	四類	四類	五類	五類	五類	五類	五類
疾病名	結核	腸管出血性大腸菌感染症	E型肝炎	つつが虫病	レジオネラ症	アメーバ赤痢	カルバペネム耐性腸内細菌科細菌感染症	クロイツフェルト・ヤコブ病	劇症型溶血性レンサ球菌感染症	後天性免疫不全症候群
累積報告数	86	7	1	6	1	1	14	1	8	1

分類	五類	五類	五類	五類
疾病名	侵襲性肺炎球菌感染症	水痘（入院例）	梅毒	百日咳
累積報告数	4	1	12	2

Ⅷ インフルエンザ・小児科定点把握対象疾患週別推移（2022年第27週、ただし全国は前週）

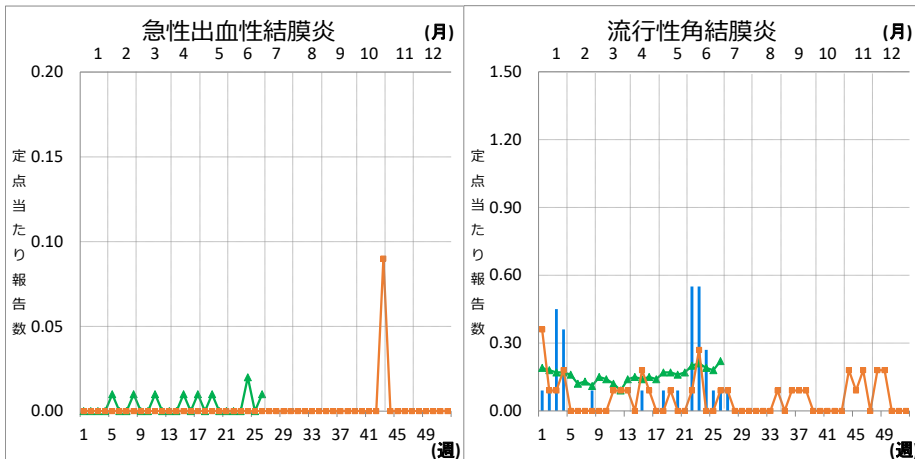
グラフの説明 ← 〇は2022年青森県、■は2021年青森県、▲は2022年全国





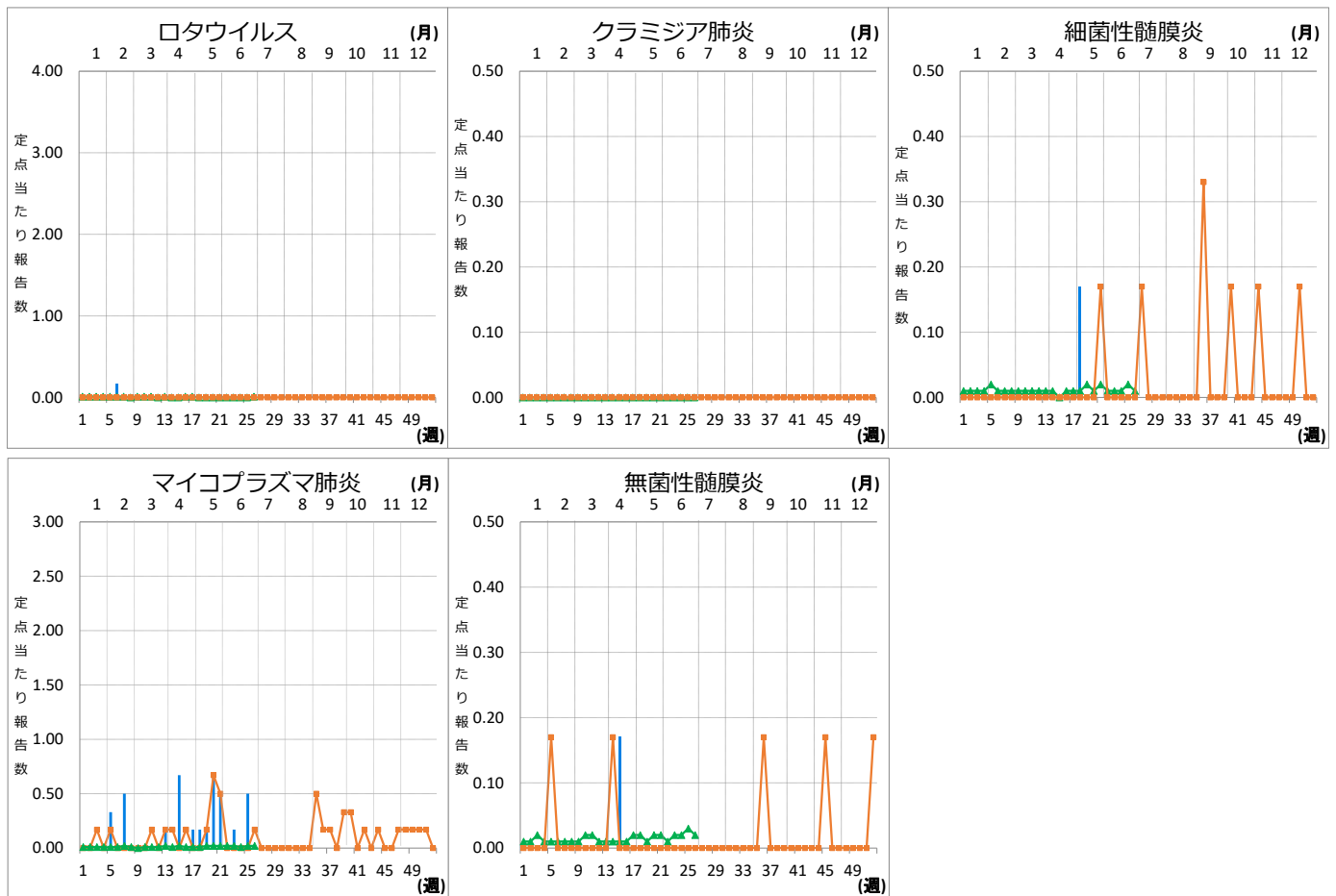
**Ⅹ 眼科定点把握対象疾患週別推移 (2022年第27週、ただし全国は前週)**

**グラフの説明** —は2022年青森県、■—■は2021年青森県、▲—▲は2022年全国



## X 基幹定点把握対象疾患週別推移（2022年第27週、ただし全国は前週）

グラフの説明 は2022年青森県、 は2021年青森県、 は2022年全国



## XI 社会福祉施設等における感染性胃腸炎（疑い含む）の発生状況

「社会福祉施設等における感染症等発生時に係る報告について」（平成18年2月22日付け厚生労働省健康局長、医薬食品局長、雇用均等・児童家庭局長、社会・援護局長通知）に基づく、青森県内の社会福祉施設等における感染性胃腸炎（疑いを含む）の報告件数及び発症者数は次のとおりです。

2022年第27週

報告はありませんでした。

2022年報告件数及び発症者数

施設種別	月(週)	1月							計 (施設別)
		1-4週	5-8週	9-13週	14週-17週	18週-21週	22週-26週	27週	
介護・老人福祉関係施設	件数	0	0	0	0	0	0	0	0
	発症者数	0	0	0	0	0	0	0	0
児童・婦人関係施設等	件数	6	2	2	0	1	2	0	13
	発症者数	157	29	37	0	16	29	0	268
障害関係施設	件数	0	0	0	0	0	0	0	0
	発症者数	0	0	0	0	0	0	0	0
その他施設	件数	0	0	0	0	0	0	0	0
	発症者数	0	0	0	0	0	0	0	0
計(月別)	件数	6	2	2	0	1	2	0	13
	発症者数	157	29	37	0	16	29	0	268