



I 第32週の発生動向 (2022/8/8~8/14)

1. 手足口病については、弘前保健所管内で**警報**が継続しています。

II 第32週五類定点把握対象疾患

※記載データは、速報値です。

青森県内の保健所管内、定点(医療機関)数、警報・注意報については青森県の感染症発生状況 TOP ページをご覧ください。

	東青 (東地方+ 青森市保健所)		中南 (弘前保健所)		三八 (三戸地方+ 八戸市保健所)		西北 (五所川原 保健所)		上北 (上十三保健所)		下北 (むつ保健所)		青森県計		前週 からの 増減	
	数	人/定点	数	人/定点	数	人/定点	数	人/定点	数	人/定点	数	人/定点	数	人/定点		
小児科 内科															0	
インフルエンザ																
小児科	RSウイルス感染症			4	0.44	9	0.90			1	0.17			14	0.33	1
	咽頭結膜熱	2	0.25											2	0.05	2
	A群溶血性連鎖球菌咽頭炎	1	0.13									1	0.25	2	0.05	1
	感染性胃腸炎	6	0.75	10	1.11	12	1.20	14	2.80	8	1.33			50	1.19	-19
	水痘															-3
	手足口病	9	1.13	52	5.78	2	0.20	10	2.00	11	1.83	1	0.25	85	2.02	-41
	伝染性紅斑															-1
	突発性発しん			3	0.33	2	0.20							5	0.12	-4
	ヘルパンギーナ	7	0.88	13	1.44			5	1.00					25	0.60	11
流行性耳下腺炎	1	0.13											1	0.02	0	
眼科	急性出血性結膜炎															0
	流行性角結膜炎															0
基幹	感染性胃腸炎(ロタウイルス)															0
	クラミジア肺炎															0
	細菌性髄膜炎															0
	マイコプラズマ肺炎											1	1.00	1	0.17	1
	無菌性髄膜炎															0

は警報、 は注意報。「空欄」: 患者報告無し。

感染症の窓



RSウイルス感染症 (五類感染症 定点把握)

RSウイルス感染症は、RSウイルスの感染による急性呼吸器感染症です。乳幼児の発症が多く、家庭内や保育園などの集団発生で問題となることがあります。

潜伏期間は2~8日で、ほとんどが軽いかぜ様症状ですみませんが、新生児や乳幼児では、重症化して肺炎や細気管支炎などを引き起こし、入院が必要になる場合もあります。

2022年第31週まで、青森県でも患者数の増加傾向が見られましたが、第32週で減少に転じました(図)。

RSウイルス感染症の予防には、有効なワクチンはありません。主な感染経路は、飛沫感染と接触感染であるため、マスクの着用や、手洗い・手指消毒などで予防することができます。また、子どもが日常的に触れるおもちゃは、アルコールや塩素系の消毒薬によるこまめな消毒が有効です。

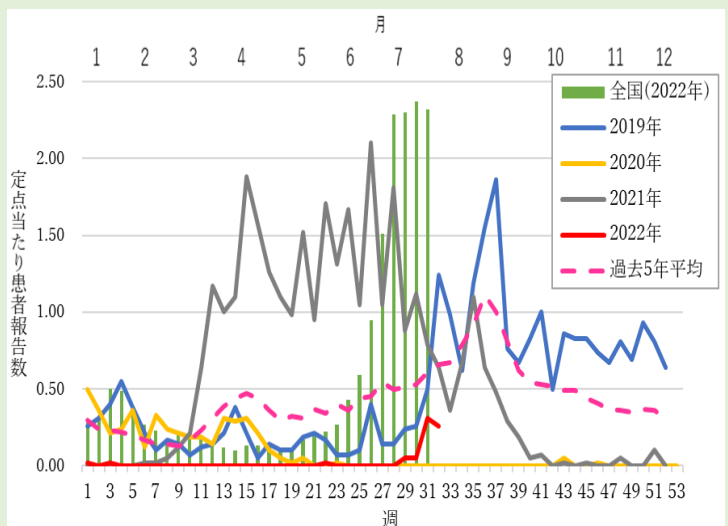


図: 青森県のRSウイルス感染症定点当たり患者報告数推移 (2019年第1週~2022年第32週)

○詳しい情報はこちらをご覧ください。

☞RSウイルス感染症 Q&A(厚生労働省 HP)

RSウイルス感染症 Q&A



Ⅲ 全数把握対象疾患

・結核（二類感染症）：青森市 2 人

（2022 年計： 95 人）

Ⅳ 病原体検出情報 ※（ ）内は、検査材料及び検体採取日です。

無菌性髄膜炎疑い患者（髄液、5/31）・・・新型コロナウイルス：青森市 1 人

急性肝炎疑い患者（咽頭ぬぐい液、6/21）・・・新型コロナウイルス及び HHV-7：青森市 1 人

気管支肺炎患者（鼻咽頭ぬぐい液、6/21）・・・ヒトメタニューモウイルス：三戸地方 1 人

Ⅴ 保健所管内別全数把握対象疾患発生状況 （2022 年第 29 週～第 32 週）

週	東青 （東地方保健所+ 青森市保健所）	中南 （弘前保健所）	三八 （三戸地方保健所+ 八戸市保健所）	西北 （五所川原保健所）	上北 （上十三保健所）	下北 （むつ保健所）
29	劇症型溶血性レン サ球菌感染症 1 人					
30	カルバペネム耐性 腸内細菌科細菌感 染症 1 人	腸管出血性大腸菌 感染症 1 人 クロイツフェルト・ヤ コブ病 1 人				
31		クロイツフェルト・ヤ コブ病 1 人 梅毒 1 人			腸管出血性大腸菌 感染症 1 人	
32						

・第 31 週に弘前保健所管内でクロイツフェルト・ヤコブ病 1 人の届出がありましたので、追加しました。

Ⅵ 結核（二類感染症） （2022 年第 29 週～第 32 週）

（人）

週	東青 （東地方保健所+ 青森市保健所）	中南 （弘前保健所）	三八 （三戸地方保健所+ 八戸市保健所）	西北 （五所川原保健所）	上北 （上十三保健所）	下北 （むつ保健所）
29	2			1		
30	1					
31						
32	2					

Ⅶ 全数把握対象疾患発生状況（全国-青森県）（注：発生状況は速報値であり、国内で届出のあった疾患のみを掲載しています）

全国（2022年第1週～第31週までの累計）

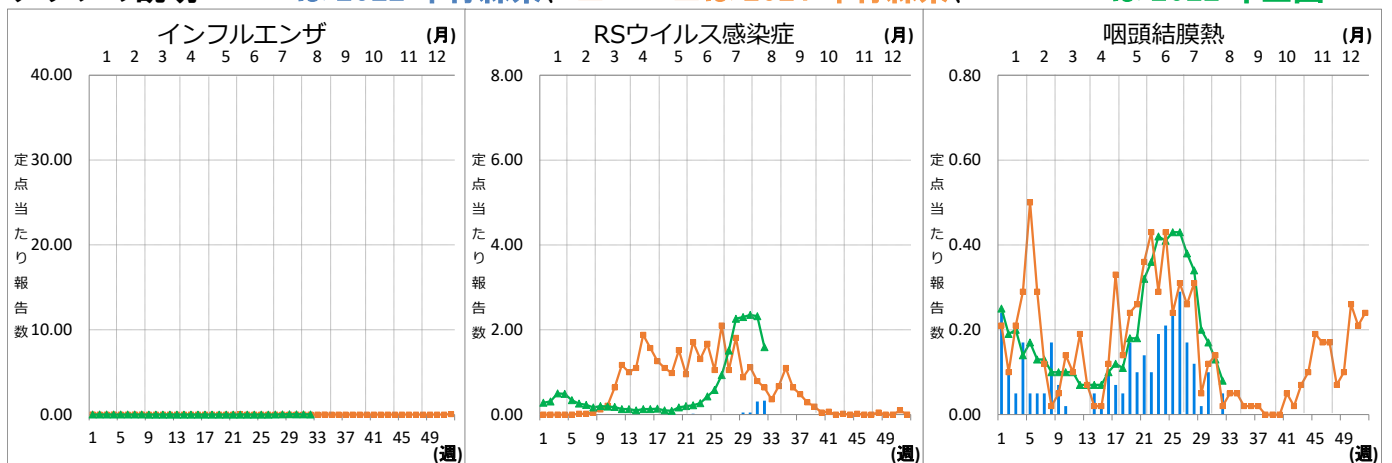
分類	二類	三類	三類	三類	三類	三類	四類	四類	四類	四類
疾病名	結核	コレラ	細菌性赤痢	腸管出血性大腸菌感染症	腸チフス	パラチフス	E型肝炎	A型肝炎	エキノкокス症	オウム病
累積報告数	8659	1	13	1603	10	5	266	55	16	6
分類	四類	四類	四類	四類	四類	四類	四類	四類	四類	四類
疾病名	回帰熱	サル痘	重症熱性血小板減少症候群	チクングニア熱	つつが虫病	デング熱	日本紅斑熱	日本脳炎	ポツリヌス症	マラリア
累積報告数	10	2	81	4	96	27	178	1	1	11
分類	四類	四類	四類	四類	五類	五類	五類	五類	五類	五類
疾病名	ライム病	類鼻疽	レジオネラ症	レプトスピラ症	アメーバ赤痢	ウイルス性肝炎	カルバペネム耐性腸内細菌科細菌感染症	急性弛緩性麻痺	急性脳炎	クリプトスポリジウム症
累積報告数	6	1	1138	4	316	122	978	15	186	6
分類	五類	五類	五類	五類	五類	五類	五類	五類	五類	五類
疾病名	クロイツフェルト・ヤコブ病	劇症型溶血性レンサ球菌感染症	後天性免疫不全症候群	ジアルジア症	侵襲性インフルエンザ菌感染症	侵襲性髄膜炎菌感染症	侵襲性肺炎球菌感染症	水痘（入院例）	梅毒	播種性クリプトコックス症
累積報告数	101	454	525	23	106	5	726	196	7013	88
分類	五類	五類	五類	五類	五類	五類	五類	五類	五類	五類
疾病名	破傷風	バンコマイシン耐性黄色ブドウ球菌感染症	バンコマイシン耐性腸球菌感染症	百日咳	風しん	麻しん	薬剤耐性アシネトバクター感染症			
累積報告数	52	1	93	301	5	3	8			

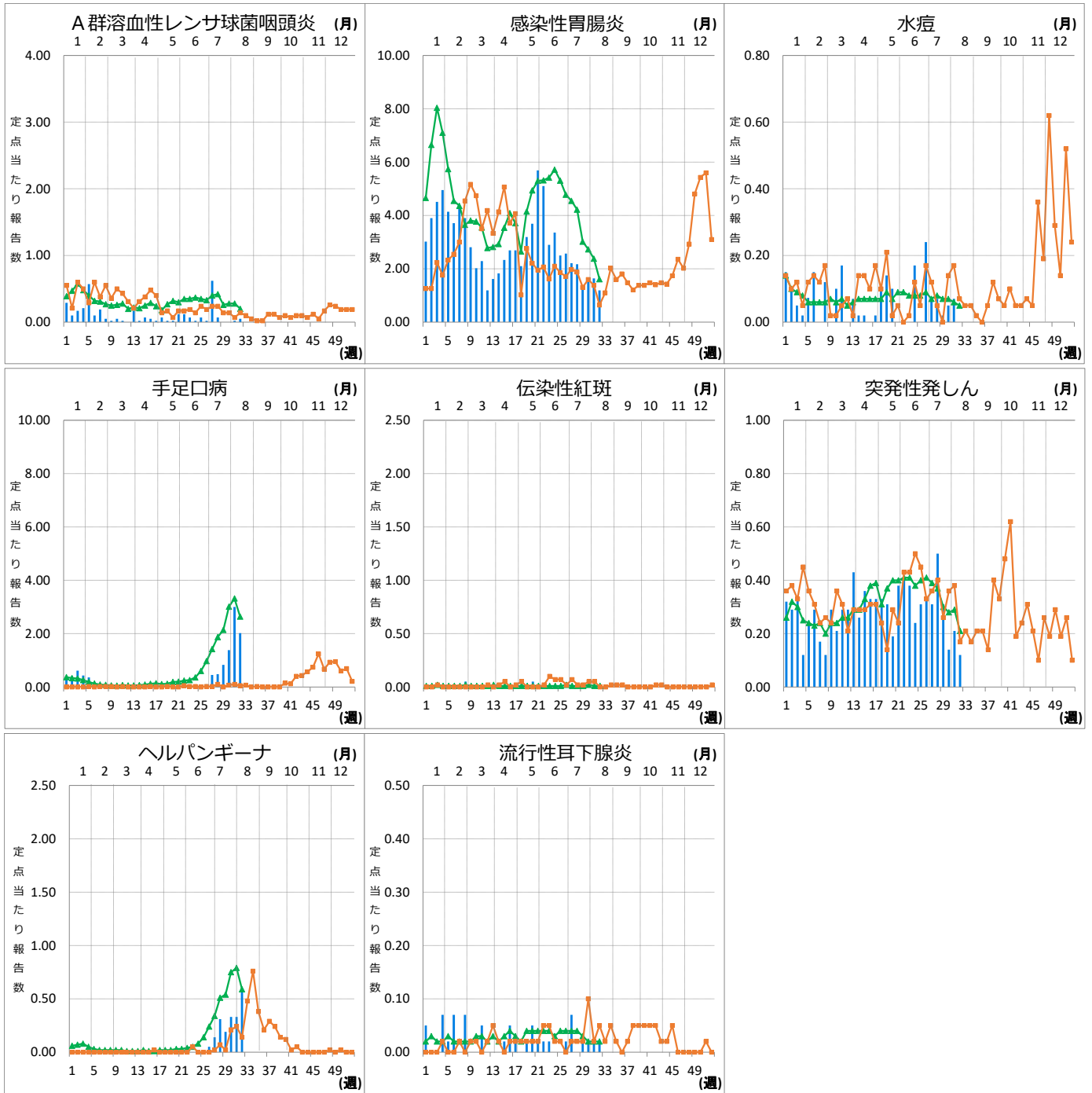
青森県（2022年第1週～第32週までの累計）

分類	二類	三類	四類	四類	四類	五類	五類	五類	五類	五類
疾病名	結核	腸管出血性大腸菌感染症	E型肝炎	つつが虫病	レジオネラ症	アメーバ赤痢	カルバペネム耐性腸内細菌科細菌感染症	クロイツフェルト・ヤコブ病	劇症型溶血性レンサ球菌感染症	後天性免疫不全症候群
累積報告数	95	9	1	6	3	1	17	3	11	1
分類	五類	五類	五類	五類	五類	五類	五類	五類	五類	五類
疾病名	侵襲性肺炎球菌感染症	水痘（入院例）	梅毒	百日咳						
累積報告数	4	1	13	2						

Ⅷ インフルエンザ・小児科定点把握対象疾患週別推移（2022年第32週、ただし全国は前週）

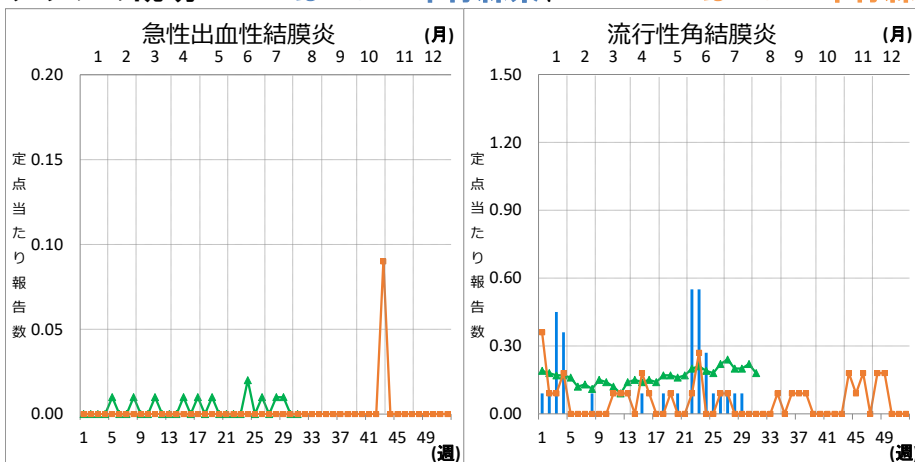
グラフの説明 —は2022年青森県、■—■は2021年青森県、▲—▲は2022年全国





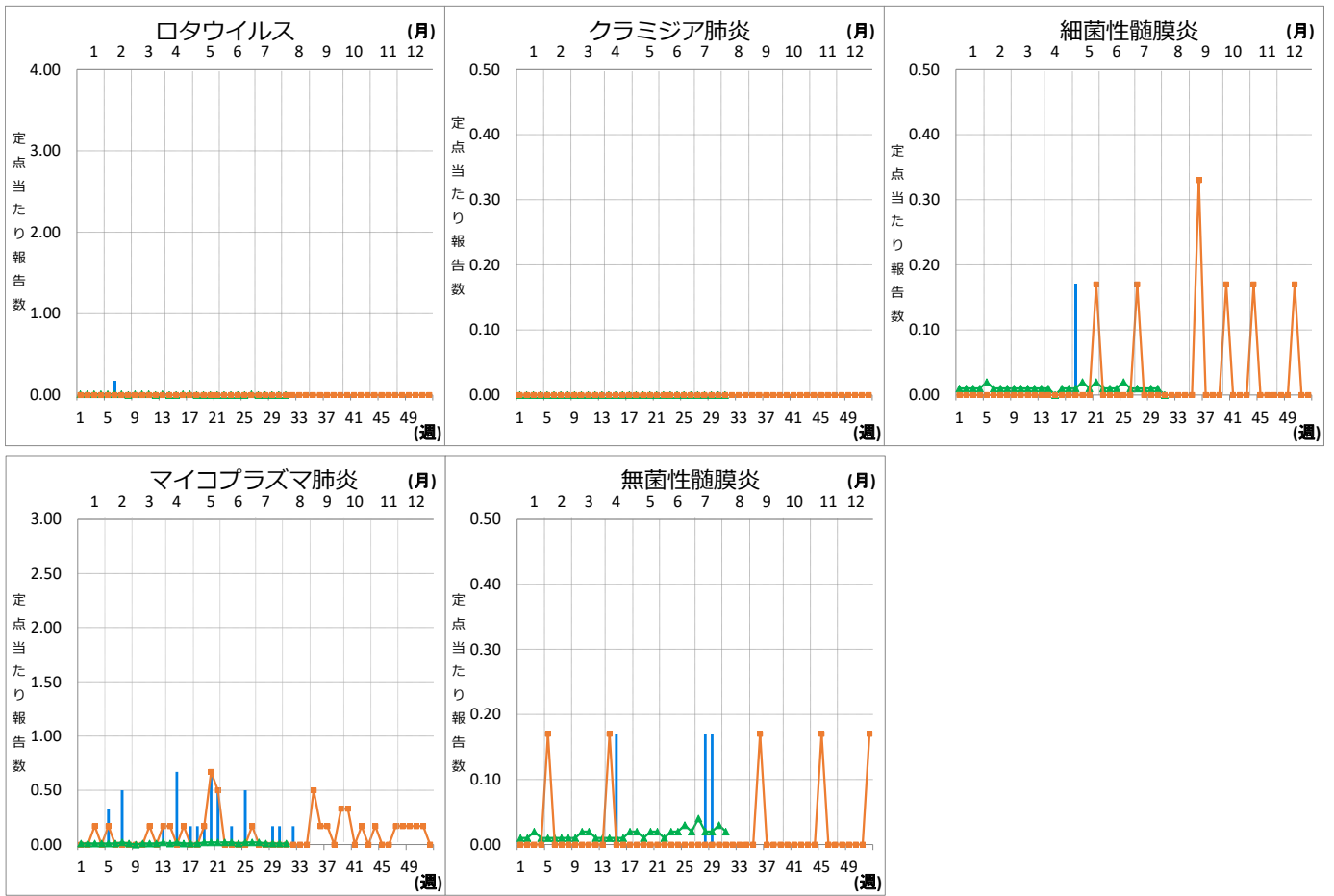
Ⅹ 眼科定点把握対象疾患週別推移 (2022年第32週、ただし全国は前週)

グラフの説明 —は2022年青森県、■—■は2021年青森県、▲—▲は2022年全国



X 基幹定点把握対象疾患週別推移（2022年第32週、ただし全国は前週）

グラフの説明 —■—は2022年青森県、—■—は2021年青森県、—▲—は2022年全国



XI 社会福祉施設等における感染性胃腸炎（疑い含む）の発生状況

「社会福祉施設等における感染症等発生時に係る報告について」（平成18年2月22日付け厚生労働省健康局長、医薬食品局長、雇用均等・児童家庭局長、社会・援護局長通知）に基づく、青森県内の社会福祉施設等における感染性胃腸炎（疑いを含む）の報告件数及び発症者数は次のとおりです。

2022年第32週

報告はありませんでした。

2022年報告件数及び発症者数

施設種別	月(週)	月(週)								計 (施設別)
		1月 1-4週	2月 5-8週	3月 9-13週	4月 14週-17週	5月 18週-21週	6月 22週-26週	7月 27週-30週	8月 31週 32週	
介護・老人福祉関係施設	件数	0	0	0	0	0	0	0	0	0
	発症者数	0	0	0	0	0	0	0	0	0
児童・婦人関係施設等	件数	6	2	2	0	1	2	0	0	13
	発症者数	157	29	37	0	16	29	0	0	268
障害関係施設	件数	0	0	0	0	0	0	0	0	0
	発症者数	0	0	0	0	0	0	0	0	0
その他施設	件数	0	0	0	0	0	0	0	0	0
	発症者数	0	0	0	0	0	0	0	0	0
計(月別)	件数	6	2	2	0	1	2	0	0	13
	発症者数	157	29	37	0	16	29	0	0	268