



I 第36週の発生動向 (2022/9/5~9/11)

1. 手足口病については、東地方+青森市保健所管内、弘前保健所管内、五所川原保健所管内、むつ保健所管内で**警報**が継続しています。

II 第36週五類定点把握対象疾患

※記載データは、速報値です。

青森県内の保健所管内、定点(医療機関)数、警報・注意報については青森県の感染症発生状況 TOP ページをご覧ください。

		東青 (東地方+青森市保健所)		中南 (弘前保健所)		三八 (三戸地方+八戸市保健所)		西北 (五所川原保健所)		上北 (上十三保健所)		下北 (むつ保健所)		青森県計		前週からの増減
		数	人/定点	数	人/定点	数	人/定点	数	人/定点	数	人/定点	数	人/定点	数	人/定点	
小児科 内科	インフルエンザ															0
小児科	RSウイルス感染症	2	0.25	5	0.56	15	1.50	3	0.60	1	0.17			26	0.62	-17
	咽頭結膜熱					1	0.10			1	0.17			2	0.05	2
	A群溶血性連鎖球菌咽頭炎	1	0.13									1	0.25	2	0.05	2
	感染性胃腸炎	8	1.00	7	0.78	21	2.10	14	2.80	5	0.83			55	1.31	5
	水痘											1	0.25	1	0.02	-2
	手足口病	40	5.00	46	5.11	39	3.90	13	2.60	11	1.83	14	3.50	163	3.88	-27
	伝染性紅斑															0
	突発性発しん	4	0.50	6	0.67	3	0.30			3	0.50	1	0.25	17	0.40	2
	ヘルパンギーナ	9	1.13	1	0.11	8	0.80	3	0.60	4	0.67	5	1.25	30	0.71	3
流行性耳下腺炎															-2	
眼科	急性出血性結膜炎															0
	流行性角結膜炎															-2
基幹	感染性胃腸炎(ロタウイルス)															0
	クラミジア肺炎															0
	細菌性髄膜炎															0
	マイコプラズマ肺炎											1	1.00	1	0.17	-1
	無菌性髄膜炎															0

■は警報、■は注意報。「空欄」:患者報告無し。

感染症の窓



9月24日~30日は、結核予防週間です。

結核は、結核菌に感染することにより、主に肺に炎症が起こる病気で、日本の主要な感染症の一つです。

風邪の症状とよく似ているため、高齢者が発症した場合、気づかぬうちに進行してしまうので注意が必要です。また、結核菌に感染しても、必ずしも発症するわけではなく、体内に留まったのち加齢等により免疫力が低下すると活動を再開し、発症することがあります。

2021年の結核罹患率(人口10万対)は、9.2人に減少し、初めて10人未満となり“低まん延国”となりました。しかし、新型コロナウイルス感染症の影響による受診控え等も減少理由の1つと考えられるので、引き続き予防・対策が必要です。

重症化や他の人への感染を防ぐには、早期発見・早期診断が大切です。

早期発見のため、たんがからむ咳や微熱、体のだるさが2週間以上続く場合は、早めに受診し、いつもの風邪の症状とは異なる場所を医師に伝えましょう。また、定期的に健康診断(レントゲン検査)を受けましょう。

○詳しい情報はこちらをご覧ください

結核(二類感染症 全数把握)



出典:公益財団法人結核予防会ポスター

結核 厚生労働省



 [結核 \(BCG ワクチン\) \(厚生労働省 HP\)](#)

### Ⅲ 全数把握対象疾患

- ・結核（二類感染症）：青森市1人、上十三1人 (2022年計：106人)
- ・腸管出血性大腸菌感染症（三類感染症）：上十三1人 (2022年計：12人)
- ・レジオネラ症（四類感染症）：五所川原1人 (2022年計：7人)
- ・カルバペネム耐性腸内細菌科細菌感染症（五類感染症）：弘前1人 (2022年計：19人)
- ・劇症型溶血性レンサ球菌感染症（五類感染症）：弘前1人 (2022年計：13人)
- ・梅毒（五類感染症）：青森市1人 (2022年計：16人)

### Ⅳ 病原体検出情報

報告はありませんでした。

### Ⅴ 保健所管内別全数把握対象疾患発生状況（2022年第33週～第36週）

週	東青 (東地方保健所+ 青森市保健所)	中南 (弘前保健所)	三八 (三戸地方保健所+ 八戸市保健所)	西北 (五所川原保健所)	上北 (上十三保健所)	下北 (むつ保健所)
33	レジオネラ症1人 劇症型溶血性レン サ球菌感染症1人 侵襲性肺炎球菌感 染症1人 梅毒1人		レジオネラ症1人			
34	腸管出血性大腸菌 感染症1人		侵襲性肺炎球菌感 染症1人			
35	カルバペネム耐性 腸内細菌科細菌感 染症1人	ウイルス性肝炎1人 梅毒1人			腸管出血性大腸菌 感染症1人	
36	梅毒1人	カルバペネム耐性 腸内細菌科細菌感 染症1人 劇症型溶血性レン サ球菌感染症1人		レジオネラ症1人	腸管出血性大腸菌 感染症1人	

- ・第34週に八戸市保健所管内で侵襲性肺炎球菌感染症1人の届出がありましたので、追加しました。
- ・第35週に弘前保健所管内で梅毒1人の届出がありましたので、追加しました。

### Ⅵ 結核(二類感染症)（2022年第33週～第36週）

(人)

週	東青 (東地方保健所+ 青森市保健所)	中南 (弘前保健所)	三八 (三戸地方保健所+ 八戸市保健所)	西北 (五所川原保健所)	上北 (上十三保健所)	下北 (むつ保健所)
33	1	2				
34	1		1	1	1	
35		2				
36	1				1	

**Ⅶ 全数把握対象疾患発生状況（全国-青森県）**（注：発生状況は速報値であり、国内で届出のあった疾患のみを掲載しています）

**全国**（2022年第1週～第35週までの累計）

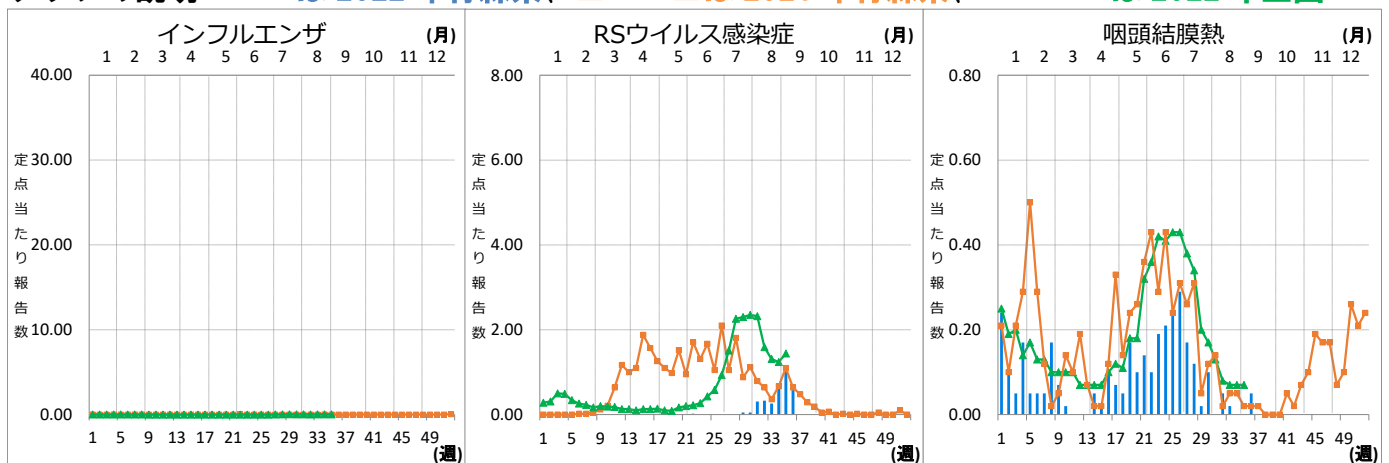
分類	二類	三類	三類	三類	三類	三類	四類	四類	四類	四類
疾病名	結核	コレラ	細菌性赤痢	腸管出血性大腸菌感染症	腸チフス	パラチフス	E型肝炎	A型肝炎	エキノкокス症	オウム病
累積報告数	9736	1	14	2159	11	7	293	56	16	8
分類	四類	四類	四類	四類	四類	四類	四類	四類	四類	四類
疾病名	回帰熱	コクシジオイデス症	サル痘	重症熱性血小板減少症候群	チクングニア熱	つつが虫病	デング熱	日本紅斑熱	日本脳炎	ボツリヌス症
累積報告数	13	1	3	89	4	99	40	217	1	1
分類	四類	四類	四類	四類	四類	五類	五類	五類	五類	五類
疾病名	マラリア	ライム病	類鼻疽	レジオネラ症	レプトスピラ症	アメーバ赤痢	ウイルス性肝炎	カルバペネム耐性腸内細菌科細菌感染症	急性弛緩性麻痺	急性脳炎
累積報告数	14	11	2	1358	8	361	142	1148	17	239
分類	五類	五類	五類	五類	五類	五類	五類	五類	五類	五類
疾病名	クリプトスポリジウム症	クロイツフェルト・ヤコブ病	劇症型溶血性レンサ球菌感染症	後天性免疫不全症候群	ジアルジア症	侵襲性インフルエンザ菌感染症	侵襲性髄膜炎菌感染症	侵襲性肺炎球菌感染症	水痘（入院例）	梅毒
累積報告数	6	113	498	580	27	119	5	810	214	8155
分類	五類	五類	五類	五類	五類	五類	五類	五類	五類	五類
疾病名	播種性クリプトコックス症	破傷風	バンコマイシン耐性腸球菌感染症	百日咳	風しん	麻しん	薬剤耐性アシネトバクター感染症			
累積報告数	96	61	101	328	8	6	10			

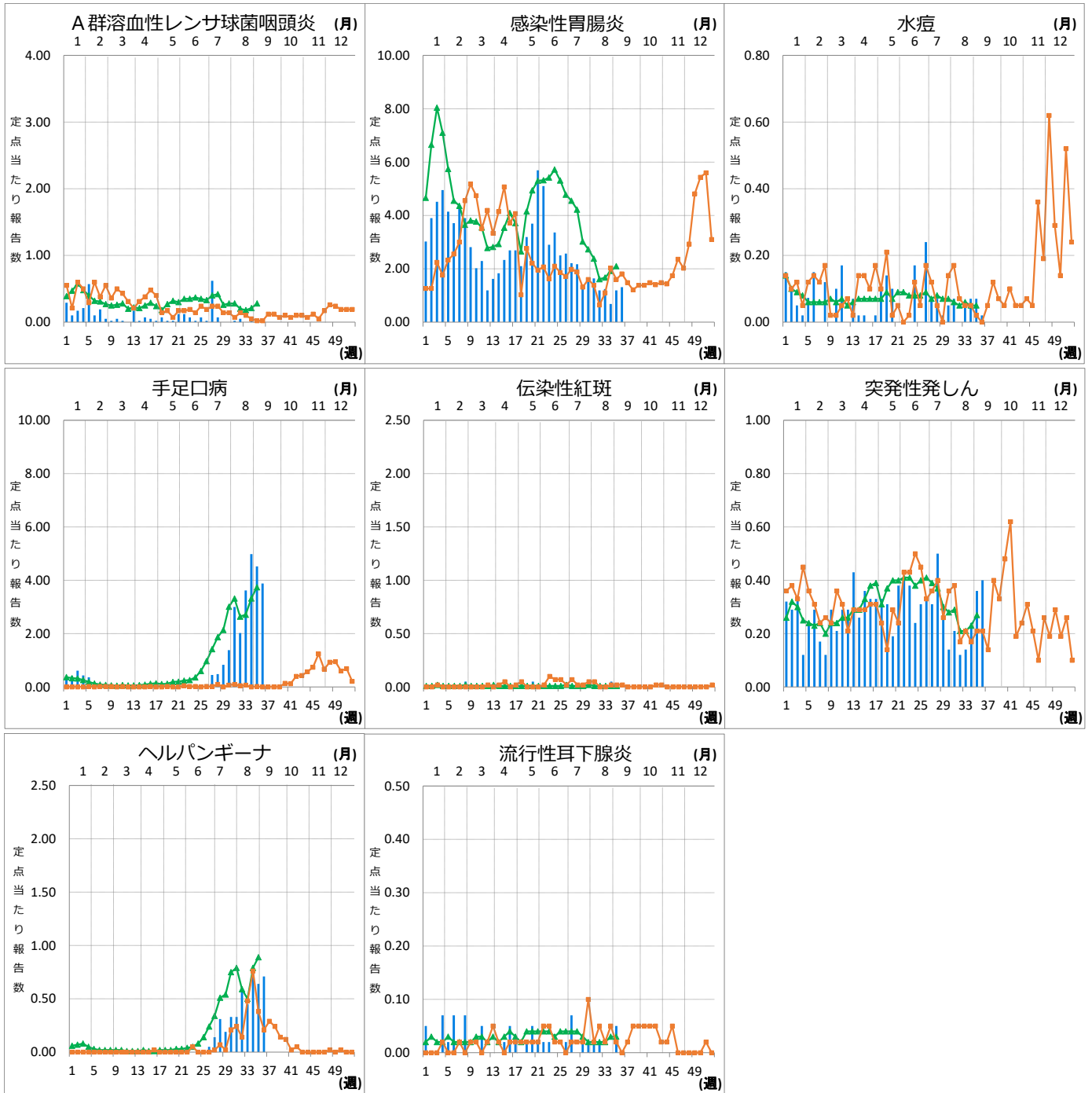
**青森県**（2022年第1週～第36週までの累計）

分類	二類	三類	四類	四類	四類	五類	五類	五類	五類	五類
疾病名	結核	腸管出血性大腸菌感染症	E型肝炎	つつが虫病	レジオネラ症	アメーバ赤痢	ウイルス性肝炎	カルバペネム耐性腸内細菌科細菌感染症	クロイツフェルト・ヤコブ病	劇症型溶血性レンサ球菌感染症
累積報告数	106	12	1	6	7	2	1	19	3	13
分類	五類	五類	五類	五類	五類	五類	五類	五類	五類	五類
疾病名	後天性免疫不全症候群	侵襲性肺炎球菌感染症	水痘（入院例）	梅毒	百日咳					
累積報告数	1	6	1	16	2					

**Ⅷ インフルエンザ・小児科定点把握対象疾患週別推移（2022年第36週、ただし全国は前週）**

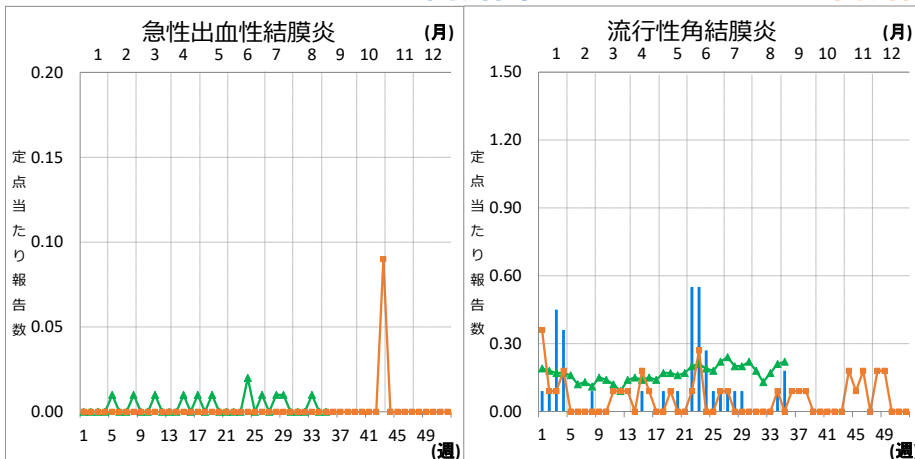
**グラフの説明** ←は2022年青森県、■は2021年青森県、▲は2022年全国





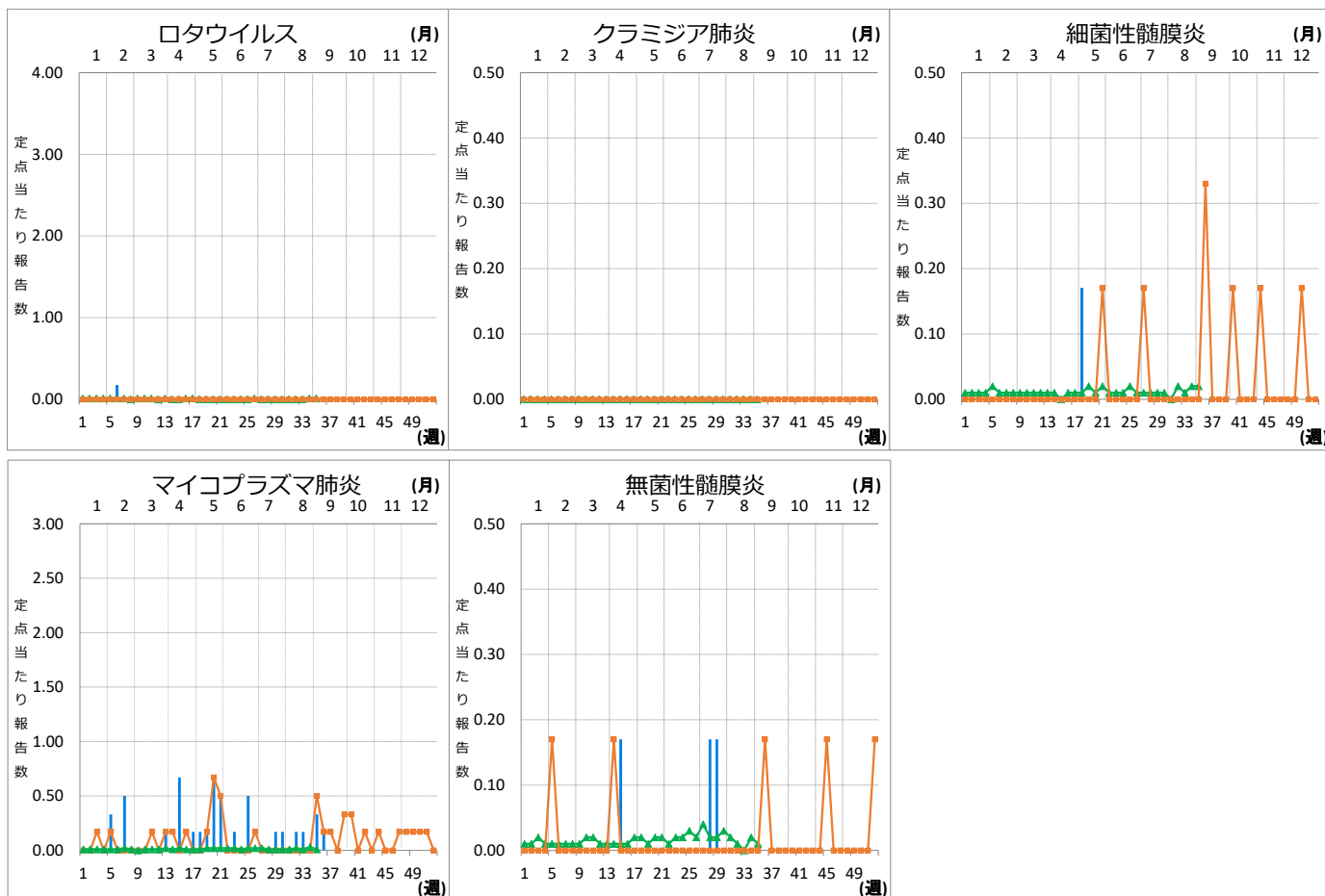
**Ⅹ 眼科定点把握対象疾患週別推移 (2022年第36週、ただし全国は前週)**

**グラフの説明** ■は2022年青森県、■は2021年青森県、▲は2022年全国



## X 基幹定点把握対象疾患週別推移（2022年第36週、ただし全国は前週）

グラフの説明 は2022年青森県、 は2021年青森県、 は2022年全国



## XI 社会福祉施設等における感染性胃腸炎（疑い含む）の発生状況

「社会福祉施設等における感染症等発生時に係る報告について」（平成18年2月22日付け厚生労働省健康局長、医薬食品局長、雇用均等・児童家庭局長、社会・援護局長通知）に基づく、青森県内の社会福祉施設等における感染性胃腸炎（疑いを含む）の報告件数及び発症者数は次のとおりです。

2022年第36週

報告はありませんでした。

2022年報告件数及び発症者数

施設種別	月(週)	月(週)									計 (施設別)	
		1-4週	5-8週	9-13週	14週-17週	18週-21週	22週-26週	27週-30週	31週-34週	35週-36週		
介護・老人福祉関係施設	件数	0	0	0	0	0	0	0	0	0	0	0
	発症者数	0	0	0	0	0	0	0	0	0	0	0
児童・婦人関係施設等	件数	6	2	2	0	1	2	0	0	0	0	13
	発症者数	157	29	37	0	16	29	0	0	0	0	268
障害関係施設	件数	0	0	0	0	0	0	0	0	0	0	0
	発症者数	0	0	0	0	0	0	0	0	0	0	0
その他施設	件数	0	0	0	0	0	0	0	0	0	0	0
	発症者数	0	0	0	0	0	0	0	0	0	0	0
計(月別)	件数	6	2	2	0	1	2	0	0	0	0	13
	発症者数	157	29	37	0	16	29	0	0	0	0	268