



青森県感染症発生情報 (2022年第48週)

I 第48週の発生動向 (2022/11/28~12/4)

1. 警報・注意報は発令されていません。
 2. インフルエンザの迅速診断キットによる型別の報告は、A型1人でした。
- ※鳥インフルエンザの鳥類1件の届出がありました。

II 第48週五類定点把握対象疾患

※記載データは、速報値です。

青森県内の保健所管内、定点(医療機関)数、警報・注意報については青森県の感染症発生状況 TOP ページをご覧ください。

	東青 (東地方+青森市保健所)		中南 (弘前保健所)		三八 (三戸地方+八戸市保健所)		西北 (五所川原保健所)		上北 (上十三保健所)		下北 (むつ保健所)		青森県計		前週からの増減	
	数	人/定点	数	人/定点	数	人/定点	数	人/定点	数	人/定点	数	人/定点	数	人/定点		
小児科 内科																
インフルエンザ					1	0.07							1	0.02	0	
小児科	RSウイルス感染症	12	1.50	4	0.44	5	0.50	6	1.20	2	0.33			29	0.69	-6
	咽頭結膜熱					4	0.40							4	0.10	3
	A群溶血性連鎖球菌咽頭炎					3	0.30					3	0.75	6	0.14	4
	感染性胃腸炎	8	1.00	12	1.33	23	2.30	23	4.60	10	1.67			76	1.81	19
	水痘															-3
	手足口病			1	0.11	4	0.40			2	0.33	3	0.75	10	0.24	-1
	伝染性紅斑															0
	突発性発しん	1	0.13			3	0.30	2	0.40					6	0.14	-1
	ヘルパンギーナ					1	0.10							1	0.02	-1
	流行性耳下腺炎											1	0.25	1	0.02	0
眼科	急性出血性結膜炎															0
	流行性角結膜炎					1	0.50							1	0.10	1
基幹	感染性胃腸炎(ロタウイルス)															0
	クラミジア肺炎															0
	細菌性髄膜炎															0
	マイコプラズマ肺炎											5	5.00	5	0.83	3
	無菌性髄膜炎					1	1.00							1	0.17	1

■ は警報、■ は注意報。「空欄」: 患者報告無し。

感染症の窓



百日咳 (五類感染症 全数把握対象)

百日咳は、患者の咳やくしゃみ、痰に含まれる百日咳菌の感染による急性気道感染症です。

風邪のような症状で始まり、次第に咳が増え、けいれん性の咳となります。ワクチン未接種の乳幼児では重症化し、呼吸停止に進展する場合がありますので注意が必要です。

予防法として、四種混合ワクチンの接種が最も効果的です。ワクチンの定期接種は、生後3か月になってから複数回の接種を行います。このワクチンは終生免疫を付与できないため、ワクチンを接種していても、その効果が減弱することがあります。

青森県では、5歳から10歳未満の患者が最も多く報告されていますが、そのほとんどがワクチンを4回接種しており、免疫効果が減弱していることが推察されます(図)。

ワクチンの効果が減弱した年長児・成人の百日咳は、周囲の乳幼児への感染源となることから、年長児から成人におけるワクチンの追加接種の必要性が指摘されています。

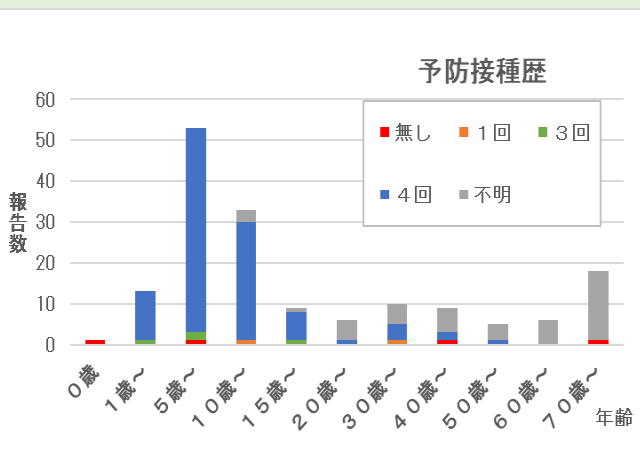


図: 青森県における年齢区分別百日咳報告数と予防接種歴 (2018年~2022年)

○詳しい情報はこちらをご覧ください [百日咳とは \(国立感染症研究所 HP\)](#)

百日咳とは 🔍



Ⅲ 全数把握対象疾患

- ・結核（二類感染症）：青森市2人、三戸地方1人（2022年計：137人）
- ・カルバペネム耐性腸内細菌科細菌感染症（五類感染症）：青森市1人（2022年計：26人）

Ⅳ 病原体検出情報

報告はありませんでした。

Ⅴ 保健所管内別全数把握対象疾患発生状況（2022年第45週～第48週）

週	東青 (東地方保健所+ 青森市保健所)	中南 (弘前保健所)	三八 (三戸地方保健所+ 八戸市保健所)	西北 (五所川原保健所)	上北 (上十三保健所)	下北 (むつ保健所)
45						
46		劇症型溶血性レン サ球菌感染症1人	つつが虫病1人 梅毒1人			
47					つつが虫病1人	
48	カルバペネム耐性 腸内細菌科細菌感 染症1人					

- ・第31週に八戸市保健所管内で播種性クリプトコックス症1人の届出がありましたので、追加計上しました。

Ⅵ 結核(二類感染症)（2022年第45週～第48週） (人)

週	東青 (東地方保健所+ 青森市保健所)	中南 (弘前保健所)	三八 (三戸地方保健所+ 八戸市保健所)	西北 (五所川原保健所)	上北 (上十三保健所)	下北 (むつ保健所)
45	1					
46		1				
47			2			
48	2		1			

- ・第36週に三戸地方保健所管内で結核1人の届出がありましたので、追加計上しました。
- ・第47週に八戸市保健所管内で結核1人の届出がありましたので、追加しました。

Ⅶ 全数把握対象疾患発生状況（全国-青森県）（注：発生状況は速報値であり、国内で届出のあった疾患のみを掲載しています）

全国（2022年第1週～第47週までの累計）

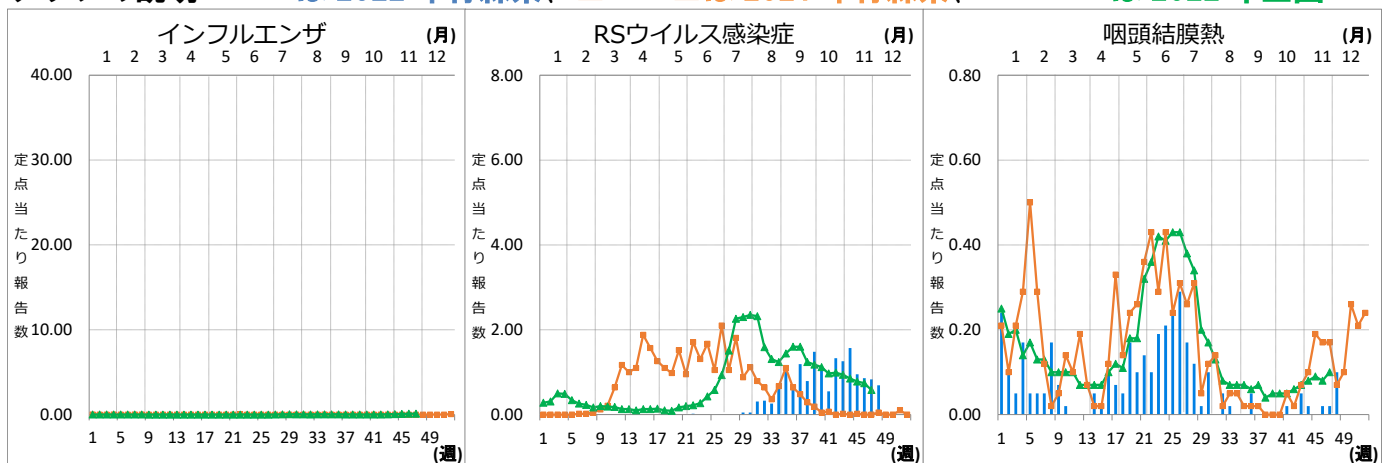
分類	二類	三類	三類	三類	三類	三類	四類	四類	四類	四類
疾病名	結核	コレラ	細菌性赤痢	腸管出血性大腸菌感染症	腸チフス	パラチフス	E型肝炎	A型肝炎	エキノкокス症	オウム病
累積報告数	13288	1	14	3140	16	8	385	62	21	11
分類	四類	四類	四類	四類	四類	四類	四類	四類	四類	四類
疾病名	回帰熱	コクシジオイデス症	サル痘	重症熱性血小板減少症候群	チクングニア熱	つつが虫病	デング熱	日本紅斑熱	日本脳炎	ブルセラ症
累積報告数	20	2	6	116	5	235	91	448	5	1
分類	四類	四類	四類	四類	四類	四類	五類	五類	五類	五類
疾病名	ポツリヌス症	マラリア	ライム病	類鼻疽	レジオネラ症	レプトスピラ症	アメーバ赤痢	ウイルス性肝炎	カルバペネム耐性腸内細菌科細菌感染症	急性弛緩性麻痺
累積報告数	1	28	13	2	1999	36	476	186	1761	34
分類	五類	五類	五類	五類	五類	五類	五類	五類	五類	五類
疾病名	急性脳炎	クリプトスポリジウム症	クロイツフェルト・ヤコブ病	劇症型溶血性レンサ球菌感染症	後天性免疫不全症候群	ジアルジア症	侵襲性インフルエンザ菌感染症	侵襲性髄膜炎菌感染症	侵襲性肺炎球菌感染症	水痘（入院例）
累積報告数	349	7	153	661	779	32	165	7	1142	291
分類	五類	五類	五類	五類	五類	五類	五類	五類	五類	五類
疾病名	梅毒	播種性クリプトコックス症	破傷風	バンコマイシン耐性腸球菌感染症	百日咳	風しん	麻しん	薬剤耐性アシネトバクター感染症		
累積報告数	11586	135	92	127	449	13	6	12		

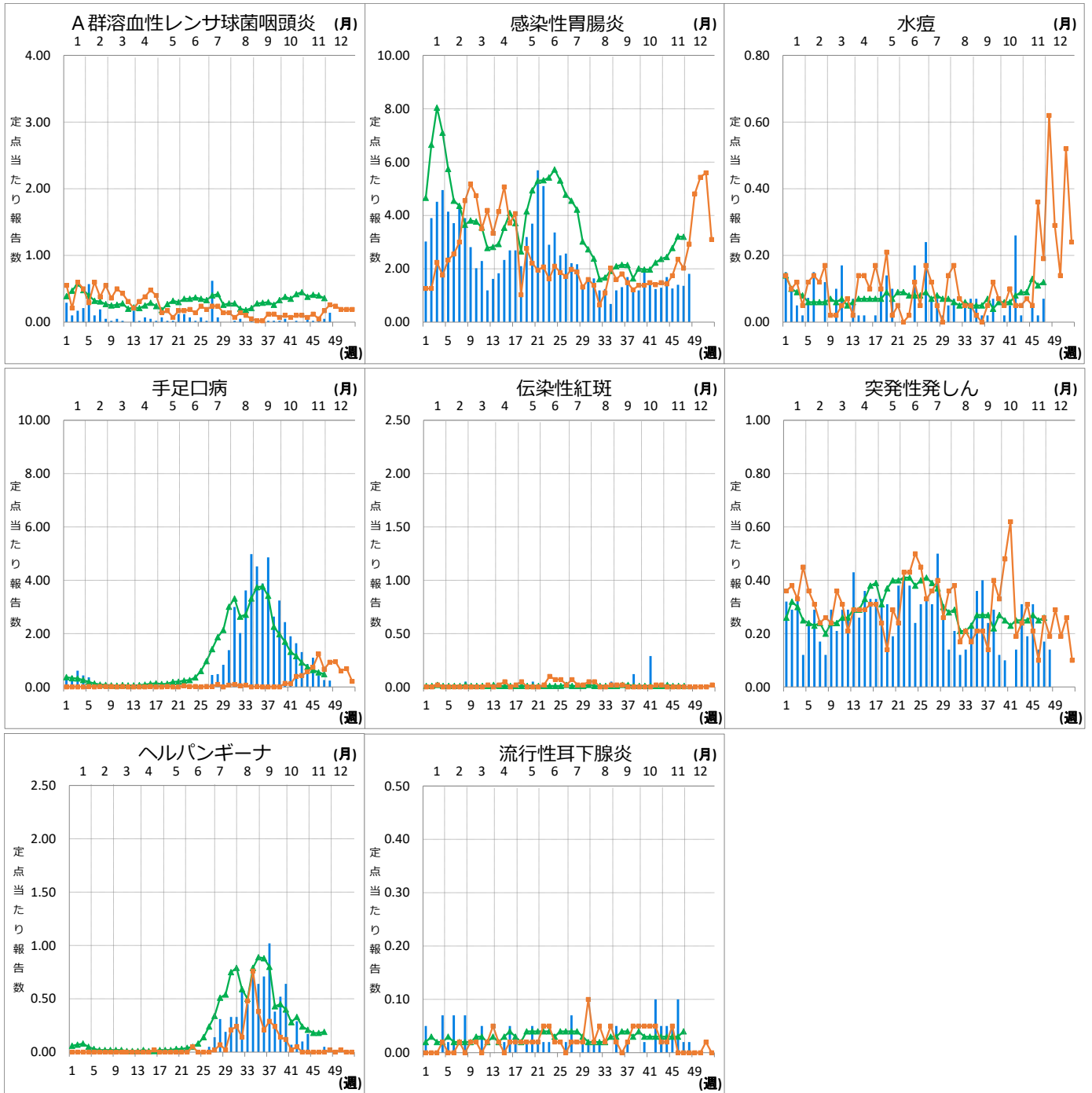
青森県（2022年第1週～第48週までの累計）

分類	二類	三類	四類	四類	四類	五類	五類	五類	五類	五類
疾病名	結核	腸管出血性大腸菌感染症	E型肝炎	つつが虫病	レジオネラ症	アメーバ赤痢	ウイルス性肝炎	カルバペネム耐性腸内細菌科細菌感染症	急性脳炎	クロイツフェルト・ヤコブ病
累積報告数	137	16	1	10	10	3	1	26	1	3
分類	五類	五類	五類	五類	五類	五類	五類	五類	五類	五類
疾病名	劇症型溶血性レンサ球菌感染症	後天性免疫不全症候群	侵襲性肺炎球菌感染症	水痘（入院例）	梅毒	播種性クリプトコックス症	破傷風	百日咳		
累積報告数	16	2	6	2	24	1	1	3		

Ⅷ インフルエンザ・小児科定点把握対象疾患週別推移（2022年第48週、ただし全国は前週）

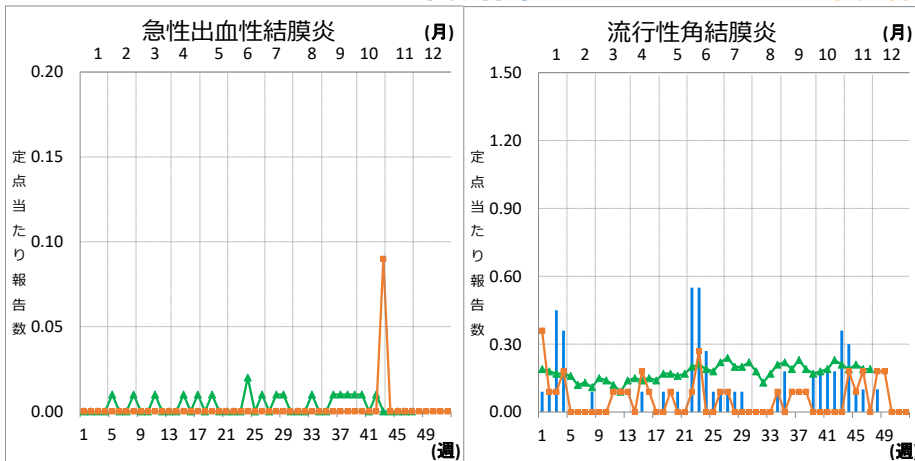
グラフの説明 ←は2022年青森県、■は2021年青森県、▲は2022年全国





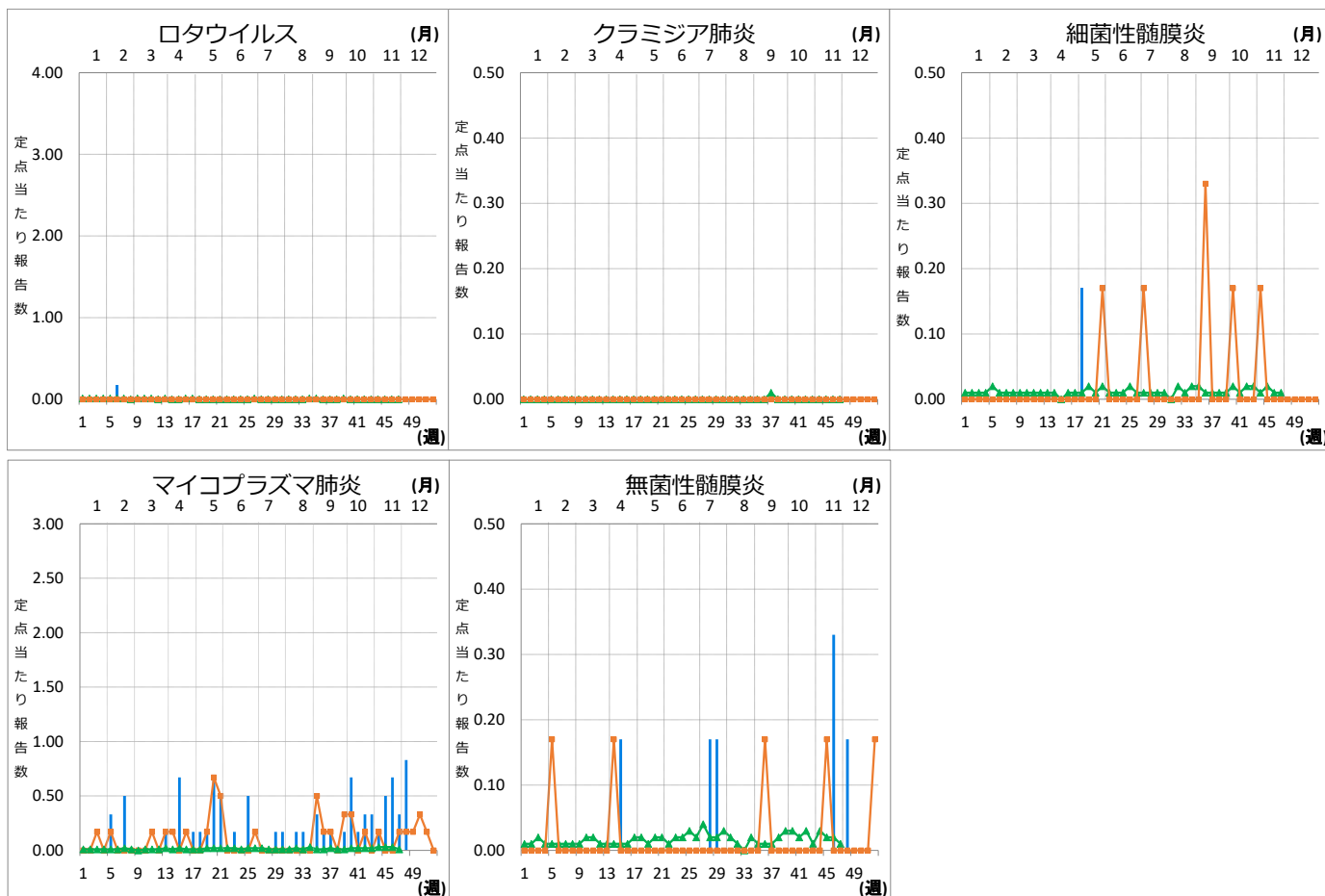
Ⅹ 眼科定点把握対象疾患週別推移 (2022年第48週、ただし全国は前週)

グラフの説明 ■は2022年青森県、—■—は2021年青森県、▲—▲は2022年全国



X 基幹定点把握対象疾患週別推移（2022年第48週、ただし全国は前週）

グラフの説明 は2022年青森県、 は2021年青森県、 は2022年全国



XI 社会福祉施設等における感染性胃腸炎（疑い含む）の発生状況

「社会福祉施設等における感染症等発生時に係る報告について」（平成18年2月22日付け厚生労働省健康局長、医薬食品局長、雇用均等・児童家庭局長、社会・援護局長通知）に基づく、青森県内の社会福祉施設等における感染性胃腸炎（疑いを含む）の報告件数及び発症者数は次のとおりです。

2022年第48週

報告はありませんでした。

2022年報告件数及び発症者数

施設種別	月(週)	1月	2月	3月	4月	5月	6月	7月	8月	9月	10月	11月	12月	計 (施設別)
		1-4週	5-8週	9-13週	14週-17週	18週-21週	22週-26週	27週-30週	31週-34週	35週-39週	40週-43週	44週-47週	48週	
介護・老人福祉関係施設	件数	0	0	0	0	0	0	0	0	0	0	0	0	0
	発症者数	0	0	0	0	0	0	0	0	0	0	0	0	0
児童・婦人関係施設等	件数	6	2	2	0	1	2	0	0	0	0	0	0	13
	発症者数	157	29	37	0	16	29	0	0	0	0	0	0	268
障害関係施設	件数	0	0	0	0	0	0	0	0	0	0	0	0	0
	発症者数	0	0	0	0	0	0	0	0	0	0	0	0	0
その他施設	件数	0	0	0	0	0	0	0	0	0	0	0	0	0
	発症者数	0	0	0	0	0	0	0	0	0	0	0	0	0
計(月別)	件数	6	2	2	0	1	2	0	0	0	0	0	0	13
	発症者数	157	29	37	0	16	29	0	0	0	0	0	0	268