



## 青森県感染症発生情報 (2023年第3週)

### I 第3週の発生動向 (2023/1/16~2023/1/22)

- インフルエンザについては、三戸地方+八戸市保健所管内と上十三保健所管内で**注意報レベル**(基準値10)となりました。弘前保健所管内の定点当たり報告数が8.14となり、注意報レベルに近づいています。また、むつ保健所管内で**注意報レベル**を下回りました。

### II 第3週五類定点把握対象疾患

※記載データは、速報値です。

青森県内の保健所管内、定点(医療機関)数、警報・注意報については青森県の感染症発生状況 TOP ページをご覧ください。

		東青 (東地方+ 青森市保健所)		中南 (弘前保健所)		三八 (三戸地方+ 八戸市保健所)		西北 (五所川原 保健所)		上北 (上十三保健所)		下北 (むつ保健所)		青森県計		前週 からの 増減 数
		数	人/定点	数	人/定点	数	人/定点	数	人/定点	数	人/定点	数	人/定点	数	人/定点	
小児科 内科	インフルエンザ	40	3.08	114	8.14	201	13.40	12	1.71	132	14.67	14	2.33	513	8.02	134
小児科	RSウイルス感染症			3	0.33			8	1.60					11	0.26	0
	咽頭結膜熱			4	0.44	1	0.10							5	0.12	4
	A群溶血性連鎖球菌咽頭炎			2	0.22	5	0.50							7	0.17	3
	感染性胃腸炎	68	8.50	62	6.89	69	6.90	35	7.00	17	2.83			251	5.98	108
	水痘															0
	手足口病															0
	伝染性紅斑															0
	突発性発しん	2	0.25	1	0.11	2	0.20	1	0.20	2	0.33	1	0.25	9	0.21	2
	ヘルパンギーナ															0
流行性耳下腺炎															-1	
眼科	急性出血性結膜炎															0
	流行性角結膜炎			1	0.33									1	0.10	1
基幹	感染性胃腸炎(ロタウイルス)															0
	クラミジア肺炎															0
	細菌性髄膜炎															0
	マイコプラズマ肺炎											2	2.00	2	0.33	1
	無菌性髄膜炎															0

は警報、 は注意報。「空欄」: 患者報告無し。

## 感染症の窓



## マイコプラズマ肺炎 (五類感染症 定点把握)

マイコプラズマ肺炎は、「肺炎マイコプラズマ」という病原体に感染することによって起こる呼吸器感染症です。

症状は、発熱や全身倦怠感、頭痛、たんを伴わない咳などがみられます。咳は少し遅れて始まることもあり、熱が下がった後も長期(3~4週間)にわたって続くのが特徴です。

青森県内における基幹定点医療機関からの報告では、過去10年にわたって0~4歳の割合が最多であり、14歳以下が全報告数の70%以上を占めています(図)。

予防には、普段から手洗いをするのが大切です。また、患者の咳から感染しますので、マスクを着用するなど咳エチケットを守り、長引く場合は、医療機関を受診しましょう。

○詳しい情報はこちらをご覧ください

👉 [マイコプラズマ肺炎とは\(国立感染症研究所HP\)](#)

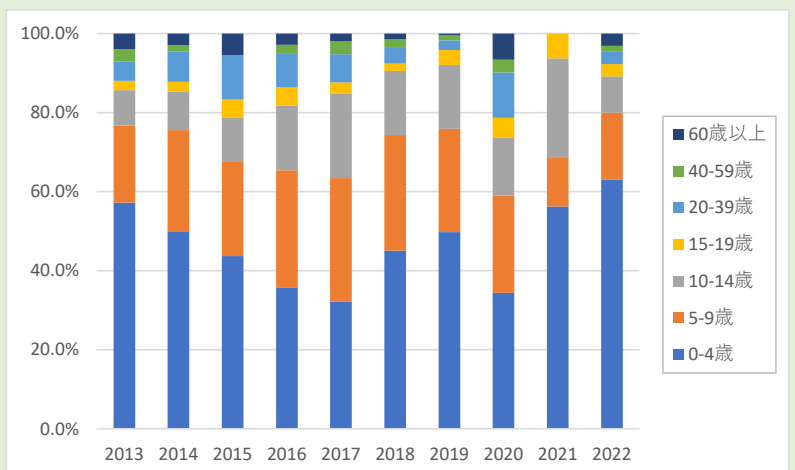


図: 青森県におけるマイコプラズマ肺炎の年別・年齢群別割合 (2013年~2022年)

🔍 マイコプラズマ肺炎 検索



### Ⅲ 全数把握対象疾患

- ・結核（二類感染症）：青森市2人、弘前1人（2023年計：3人）
- ・カルバペネム耐性腸内細菌科細菌感染症（五類感染症）：青森市1人、弘前1人（2023年計：2人）

### Ⅳ 病原体検出情報 ※（ ）内は、検査材料及び検体採取日です。

急性脳症患者（咽頭ぬぐい液、直腸ぬぐい液、12/20）・・・ヒトライノウイルスC、ヒトアデノウイルス2型及びヒトパレコウイルス1型：青森市1人

### Ⅴ 県内インフルエンザ情報（2022年第48週～2023年第3週）

- ・第3週の患者報告数は513人で、このうち迅速診断キットによる型別が報告されているのは446人【A型：444人、B型：2人】でした。

保健所管内別報告数（人）

保健所名	48	49	50	51	52	1	2	3
東地方+青森市		4	33	77	58	23	30	40
弘前			3	5	14	46	79	114
三戸地方+八戸市	1	5	39	50	25	83	134	201
五所川原			1	2	4	6	5	12
上十三			4	11	14	34	70	132
むつ					5	17	61	14
合計	1	9	80	145	120	209	379	513

A型（迅速診断キットによる型別）(人)

保健所名	48	49	50	51	52	1	2	3
東地方+青森市		4	31	76	57	23	28	38
弘前			3	5	14	45	79	114
三戸地方+八戸市	1	5	37	46	23	73	114	151
五所川原			1	2	4	6	5	12
上十三			4	11	14	34	66	117
むつ					5	17	54	12
合計	1	9	76	140	117	198	346	444

B型（迅速診断キットによる型別）(人)

保健所名	48	49	50	51	52	1	2	3
東地方+青森市			2				2	2
弘前						1		
三戸地方+八戸市								
五所川原								
上十三								
むつ								
合計	0	0	2	0	0	1	2	2

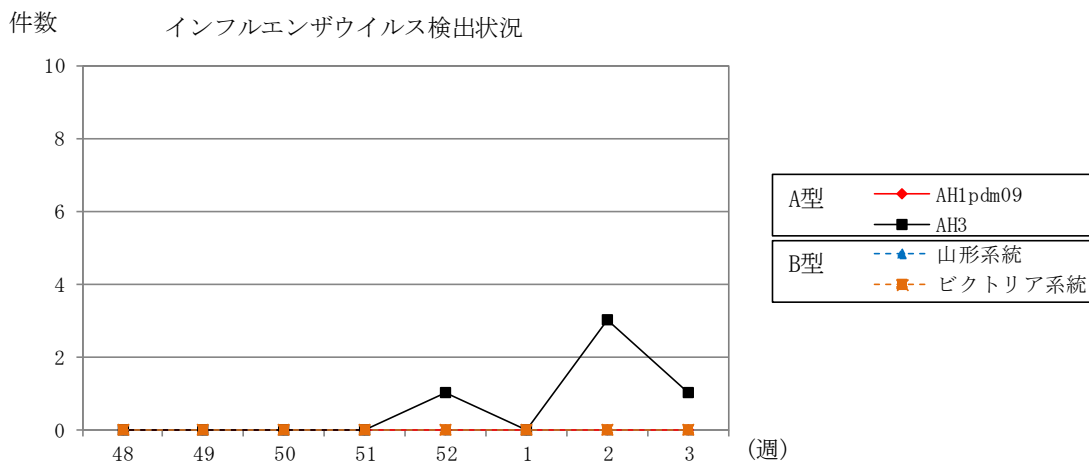
年齢区分別(人)

年齢区分	48	49	50	51	52	1	2	3
～5ヶ月				1		2	1	1
～11ヶ月			1		1	2	9	7
1歳			2	2	1	2	12	15
2歳			5	2	3	6	18	21
3歳			6	1	5	9	24	35
4歳		2	7	8	8	9	27	35
5歳			15	13	15	9	34	44
6歳		1	3	22	8	5	18	49
7歳		1		16	12	6	8	30
8歳		1	5	14	6	7	11	25
9歳		3	4	9	7	5	7	23
10～14歳	1	1	21	38	24	29	40	91
15～19歳			3	6	5	21	37	37
20～29歳			1	3	9	52	56	26
30～39歳			5	5	6	15	31	34
40～49歳			1	3	5	10	17	23
50～59歳				2	1	6	10	6
60～69歳			1		1	8	12	6
70～79歳					2	3	4	1
80歳以上					1	3	3	4
合計	1	9	80	145	120	209	379	513

VI 県内インフルエンザウイルス検出状況（県が指定した医療機関（指定提出機関）の提出検体の検出数）

インフルエンザウイルス		2022					2023			直近5週間 合計	2022/2023 シーズン 合計
		48週	49週	50週	51週	52週	1週	2週	3週		
提出検体数		0	0	0	0	1	0	3	1	5	7
A型	AH1pdm09									0	0
	AH3					1		3	1	5	5
B型	山形系統									0	0
	ビクトリア系統									0	0
合計		0	0	0	0	1	0	3	1	5	5

注) 2022/2023シーズンは2022年第36週（9/5～9/11）～2023年第35週（8/28～9/3）



VII 保健所管内別全数把握対象疾患発生状況（2022年第52週～2023年第3週）

週	東青 (東地方保健所+ 青森市保健所)	中南 (弘前保健所)	三八 (三戸地方保健所+ 八戸市保健所)	西北 (五所川原保健所)	上北 (上十三保健所)	下北 (むつ保健所)
52			梅毒1人		侵襲性肺炎球菌感染症1人	
1	侵襲性肺炎球菌感染症1人					
2					侵襲性インフルエンザ菌感染症1人	
3	カルバペネム耐性腸内細菌科細菌感染症1人	カルバペネム耐性腸内細菌科細菌感染症1人				

VIII 結核(二類感染症)（2022年第52週～2023年第3週） (人)

週	東青 (東地方保健所+ 青森市保健所)	中南 (弘前保健所)	三八 (三戸地方保健所+ 八戸市保健所)	西北 (五所川原保健所)	上北 (上十三保健所)	下北 (むつ保健所)
52					1	
1						
2						
3	2	1				

・2022年第46週に三戸地方保健所管内で結核1人の届出がありましたので、追加計上しました。

**Ⅸ 全数把握対象疾患発生状況（全国-青森県）**（注：発生状況は速報値であり、国内で届出のあった疾患のみを掲載しています）

**全国**（2023年第1週～第2週までの累計）

分類	二類	三類	三類	三類	四類	四類	四類	四類	四類	四類
疾病名	結核	細菌性赤痢	腸管出血性大腸菌感染症	腸チフス	E型肝炎	A型肝炎	重症熱性血小板減少症候群	つつが虫病	デング熱	日本紅斑熱
累積報告数	272	1	26	2	17	1	1	22	3	1

分類	四類	四類	五類	五類	五類	五類	五類	五類	五類	五類
疾病名	マラリア	レジオネラ症	アメーバ赤痢	ウイルス性肝炎	カルバペネム耐性腸内細菌科細菌感染症	急性弛緩性麻痺	急性脳炎	クロイツフェルト・ヤコブ病	劇症型溶血性レンサ球菌感染症	後天性免疫不全症候群
累積報告数	1	57	6	3	40	2	18	5	31	17

分類	五類	五類	五類	五類	五類	五類	五類	五類
疾病名	侵襲性インフルエンザ菌感染症	侵襲性肺炎球菌感染症	水痘（入院例）	梅毒	播種性クリプトコックス症	バンコマイシン耐性腸球菌感染症	百日咳	薬剤耐性アシネトバクター感染症
累積報告数	16	66	2	271	4	4	14	1

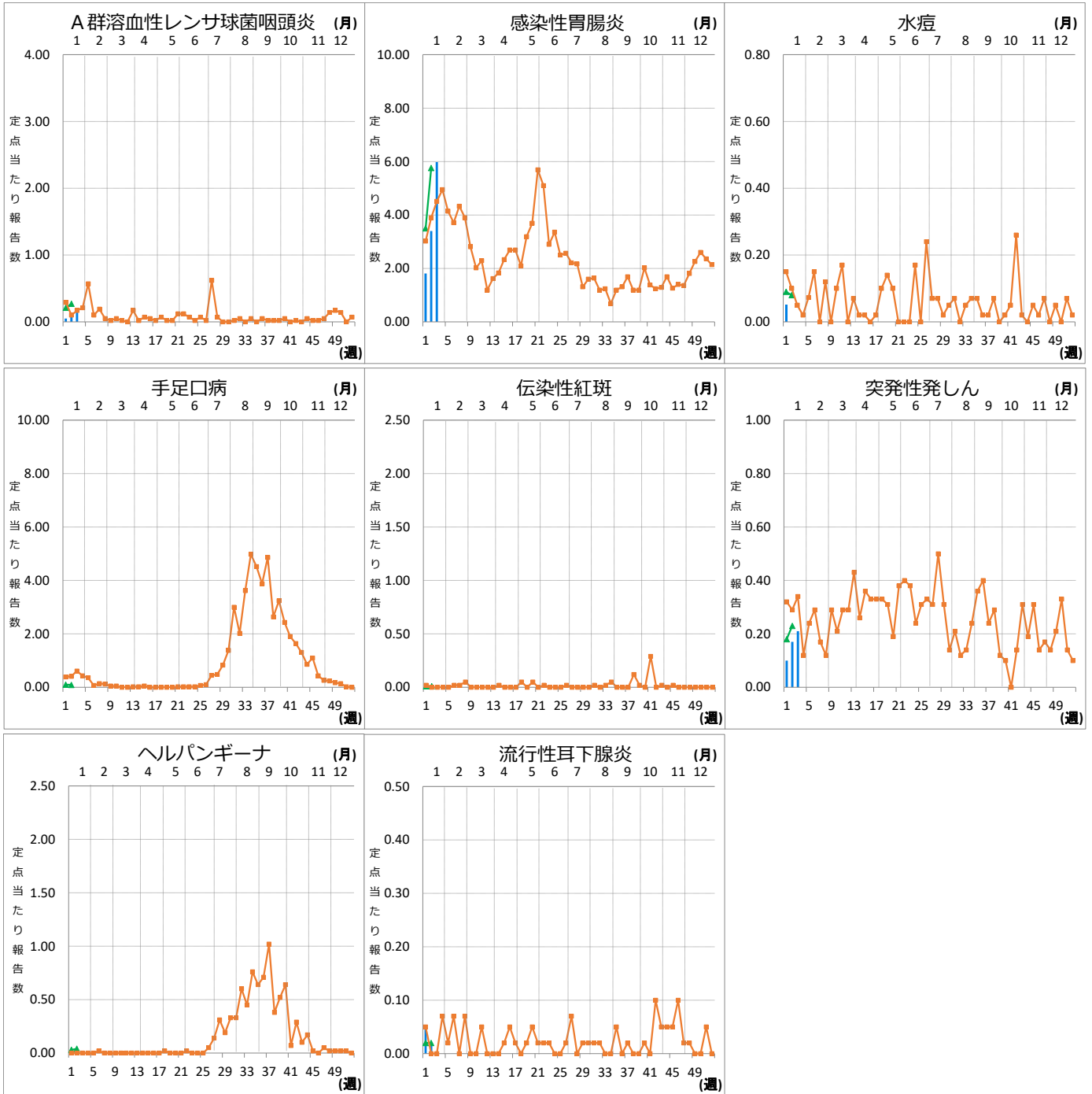
**青森県**（2023年第1週～第3週までの累計）

分類	二類	五類	五類	五類
疾病名	結核	カルバペネム耐性腸内細菌科細菌感染症	侵襲性インフルエンザ菌感染症	侵襲性肺炎球菌感染症
累積報告数	3	2	1	1

**Ⅹ インフルエンザ・小児科定点把握対象疾患週別推移（2023年第3週、ただし全国は前週）**

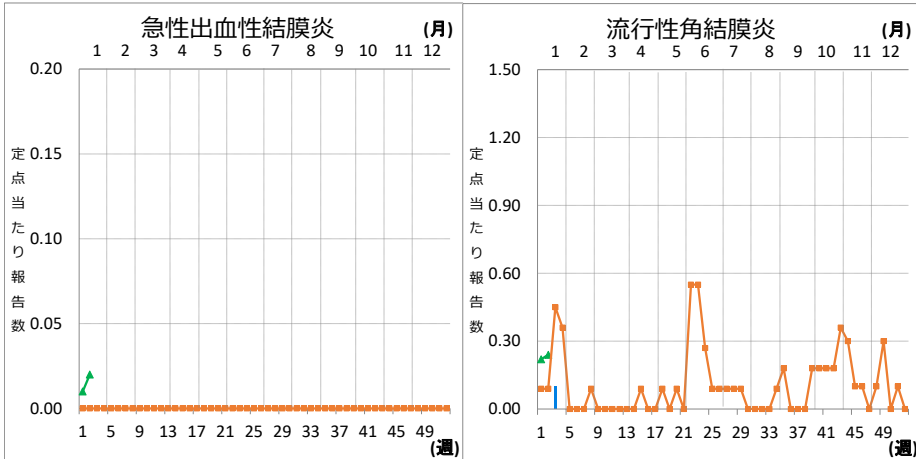
**グラフの説明** ←は2023年青森県、■—■は2022年青森県、▲—▲は2023年全国





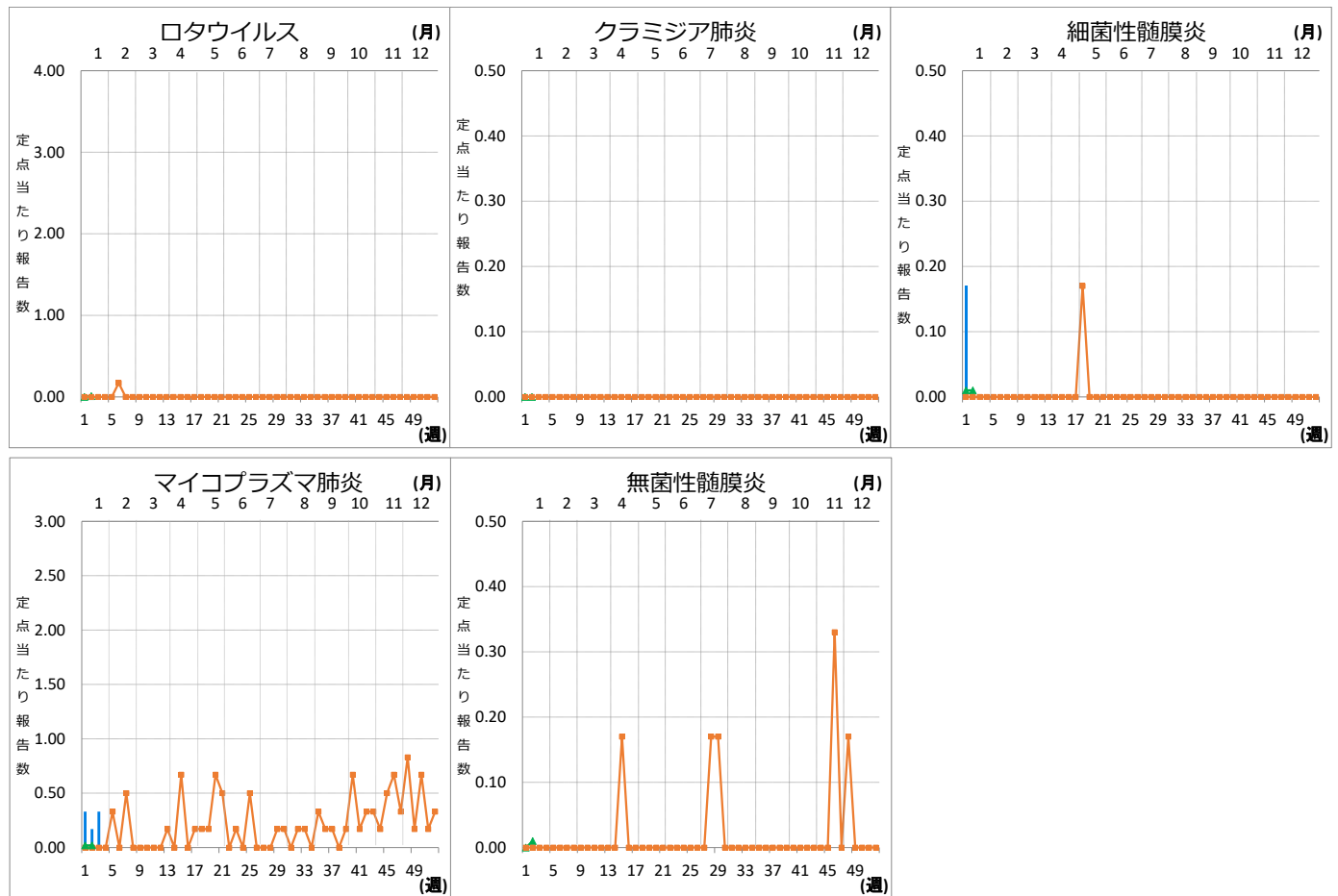
**XI 眼科定点把握対象疾患週別推移 (2023年第3週、ただし全国は前週)**

**グラフの説明** —は2023年青森県、■—■は2022年青森県、▲—▲は2023年全国



## XII 基幹定点把握対象疾患週別推移（2023年第3週、ただし全国は前週）

グラフの説明 → 青線は2023年青森県、赤線は2022年青森県、緑線は2023年全国



## XIII 社会福祉施設等における感染性胃腸炎（疑い含む）の発生状況

「社会福祉施設等における感染症等発生時に係る報告について」（平成18年2月22日付け厚生労働省健康局長、医薬食品局長、雇用均等・児童家庭局長、社会・援護局長通知）に基づく、青森県内の社会福祉施設等における感染性胃腸炎（疑いを含む）の報告件数及び発症者数は次のとおりです。

2023年第3週

報告週 (第1報)	施設種別	発症者数	管轄保健所
第3週	児童・婦人関係施設等	14	青森市保健所
	児童・婦人関係施設等	22	八戸市保健所

2023年報告件数及び発症者数

施設種別	月(週)	1月			計 (施設別)
		1週	2週	3週	
介護・老人福祉関係施設	件数	1	1	0	2
	発症者数	9	16	0	25
児童・婦人関係施設等	件数	0	1	2	3
	発症者数	0	12	36	48
障害関係施設	件数	0	0	0	0
	発症者数	0	0	0	0
その他施設	件数	0	0	0	0
	発症者数	0	0	0	0
計(月別)	件数	1	2	2	5
	発症者数	9	28	36	73