



青森県感染症発生情報
(2023年第11週)

I 第11週の発生動向 (2023/3/13~2023/3/19)

1. インフルエンザについては、むつ保健所管内で新たに**警報レベル**(基準値 30)となり、上十三保健所管内では**警報**が継続しています。三戸地方+八戸市保健所管内の**警報**は**解除**となりました。また、東地方+青森市保健所管内と五所川原保健所管内で**注意報**が継続しています。

II 第11週五類定点把握対象疾患

※記載データは、速報値です。

青森県内の保健所管内、定点(医療機関)数、警報・注意報については青森県の感染症発生状況 TOP ページをご覧ください。

小児科 内科	東青 (東地方+ 青森市保健所)	中南 (弘前保健所)		三八 (三戸地方+ 八戸市保健所)		西北 (五所川原 保健所)		上北 (上十三保健所)		下北 (むつ保健所)		青森県計		前週 からの 増減		
		数	人/定点	数	人/定点	数	人/定点	数	人/定点	数	人/定点	数	人/定点			
インフルエンザ	152	11.69	66	4.71	96	6.40	75	10.71	105	11.67	186	31.00	680	10.63	-278	
小児科	RSウイルス感染症					1	0.10						1	0.02	-33	
	咽頭結膜熱			1	0.11	4	0.40						5	0.12	3	
	A群溶血性レンカ球菌咽頭炎			6	0.67	4	0.40			1	0.17		11	0.26	7	
	感染性胃腸炎	29	3.63	40	4.44	71	7.10	37	7.40	25	4.17	8	2.00	210	5.00	-3
	水痘										1	0.25	1	0.02	-6	
	手足口病			1	0.11								1	0.02	0	
	伝染性紅斑														-3	
	突発性発しん	1	0.13			3	0.30							4	0.10	-2
	ヘルパンギーナ															-1
流行性耳下腺炎	1	0.13											1	0.02	-1	
眼科	急性出血性結膜炎														0	
	流行性角結膜炎														0	
基幹	感染性胃腸炎(ロウウイルス)														0	
	クラミジア肺炎														0	
	細菌性髄膜炎														0	
	マイコプラズマ肺炎										3	3.00	3	0.50	0	
	無菌性髄膜炎														0	

は警報、は注意報。「空欄」:患者報告無し。

感染症の窓



レジオネラ症

レジオネラ症は、レジオネラ・ニューモフィラを代表とするレジオネラ属菌による細菌感染症です。レジオネラ属菌は、自然環境中に生息しているほか、加湿器や循環式浴槽などでも増殖します。

レジオネラ症は、主にレジオネラ属菌に汚染された細かい霧やしぶき(エアロゾル)を吸い込むことで感染し、主に重症のレジオネラ肺炎と軽症のポンティアック熱に分けられます。レジオネラ肺炎は、全身倦怠感、頭痛、食欲不振、筋肉痛などの症状に始まり、咳や38℃以上の高熱のほか、意識障害、幻覚、手足の震えなど中枢神経系の症状や下痢も特徴とされます。適切な治療をしないと急速に症状が進行し、命にかかわることもあります。これに対して、ポンティアック熱は、突然の発熱、悪寒、筋肉痛などの症状がみられますが、自然に治癒します。

全国では2020年に報告数が減少したものの概ね増加傾向にあり、青森県では2020年には過去最高の年間17人の報告がありました(図)。

レジオネラ症を予防するため、加湿器や循環式浴槽などは、汚れやぬめりが生じないように定期的な水を入れ替え、容器や浴槽等を洗浄、塩素消毒し、衛生管理に努めましょう。

○詳しい情報はこちらをご覧ください。

[レジオネラ Q&A\(厚生労働省 HP\)](#)

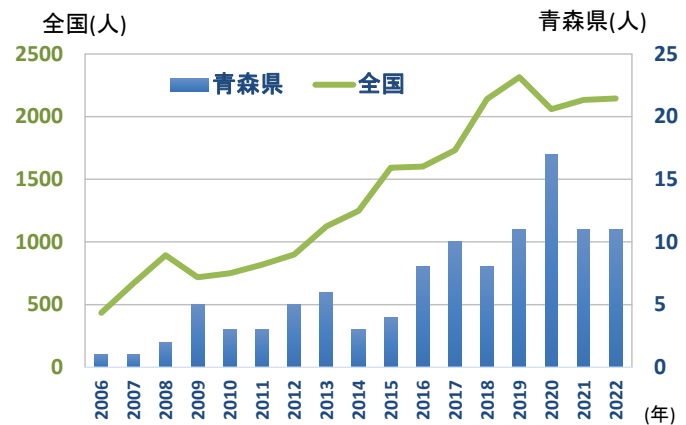


図: 青森県及び全国におけるレジオネラ症患者報告数推移 (2006年~2022年)



レジオネラ症 Q&A

Ⅲ 全数把握対象疾患

- ・結核（二類感染症）：青森市1人、弘前1人、三戸地方1人 (2023年計： 18人)
- ・E型肝炎（四類感染症）：上十三1人 (2023年計： 1人)
- ・カルバペネム耐性腸内細菌科細菌感染症（五類感染症）：弘前1人 (2023年計： 7人)
- ・梅毒（五類感染症）：八戸市1人 (2023年計： 5人)

Ⅳ 病原体検出情報

報告はありませんでした。

Ⅴ 県内インフルエンザ情報（2023年第4週～第11週）

- ・第11週の患者報告数は680人で、このうち迅速診断キットによる型別が報告されているのは605人【A型：602人、B型：3人】でした。

保健所管内別報告数（人）

保健所名	4	5	6	7	8	9	10	11
東地方+青森市	24	39	82	113	133	113	254	152
弘前	102	98	111	88	85	63	43	66
三戸地方+八戸市	302	466	470	471	361	234	200	96
五所川原	3	14	34	40	109	167	102	75
上十三	225	378	386	342	264	321	204	105
むつ	14	2	5	6	18	74	155	186
合計	670	997	1088	1060	970	972	958	680

A型（迅速診断キットによる型別）(人)

保健所名	4	5	6	7	8	9	10	11
東地方+青森市	24	37	80	113	131	113	230	145
弘前	102	94	111	88	85	63	43	66
三戸地方+八戸市	246	388	387	385	336	226	195	91
五所川原	3	14	34	40	109	166	98	75
上十三	209	328	318	289	249	307	201	103
むつ	12	1	3	4	14	57	117	122
合計	596	862	933	919	924	932	884	602

B型（迅速診断キットによる型別）(人)

保健所名	4	5	6	7	8	9	10	11
東地方+青森市		2	2				1	2
弘前								
三戸地方+八戸市							1	1
五所川原								
上十三								
むつ								
合計	0	2	2	0	0	0	2	3

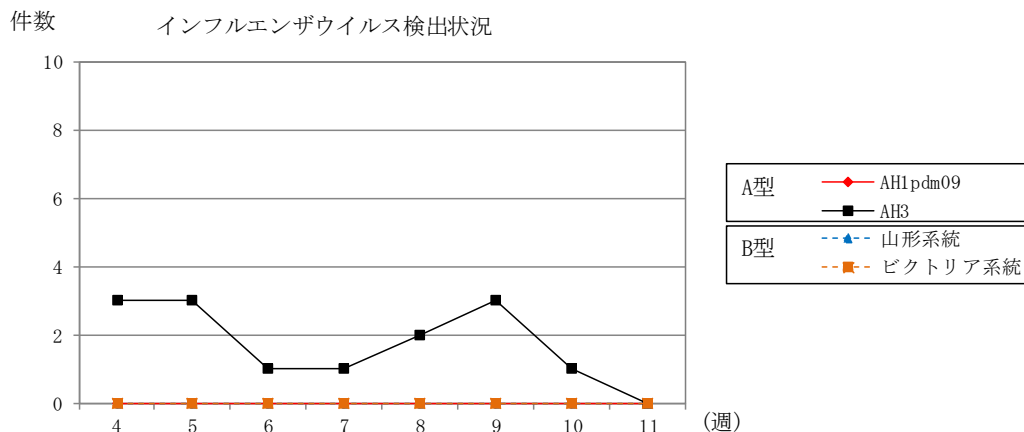
年齢区分別(人)

年齢区分	4	5	6	7	8	9	10	11
～5ヶ月	2	6	8	3	6	2	5	3
～11ヶ月	4	7	7	5	16	11	6	5
1歳	11	24	41	42	34	36	28	19
2歳	21	50	30	43	38	22	42	32
3歳	37	44	58	78	69	54	53	47
4歳	41	50	82	66	66	57	66	43
5歳	50	70	67	82	91	103	86	61
6歳	55	68	76	88	101	88	103	48
7歳	53	77	89	69	76	89	75	57
8歳	44	66	58	54	53	87	81	69
9歳	31	68	49	46	50	65	53	31
10～14歳	158	265	300	240	196	176	185	131
15～19歳	69	74	69	77	35	34	31	28
20～29歳	12	21	31	25	22	17	18	14
30～39歳	28	40	40	49	42	43	41	26
40～49歳	30	26	42	44	24	37	23	25
50～59歳	10	10	10	17	20	16	20	8
60～69歳	2	11	14	10	16	15	13	20
70～79歳	11	11	12	11	8	8	12	10
80歳以上	1	9	5	11	7	12	17	3
合計	670	997	1088	1060	970	972	958	680

VI 県内インフルエンザウイルス検出状況（県が指定した医療機関（指定提出機関）の提出検体の検出数）

インフルエンザウイルス		2023年								直近5週間 合計	2022/2023 シーズン 合計
		4週	5週	6週	7週	8週	9週	10週	11週		
提出検体数		3	3	1	1	2	3	1	0	7	21
A型	AH1pdm09									0	0
	AH3	3	3	1	1	2	3	1		7	19
B型	山形系統									0	0
	ビクトリア系統									0	0
合計		3	3	1	1	2	3	1	0	7	19

注) 2022/2023シーズンは2022年第36週（9/5～9/11）～2023年第35週（8/28～9/3）



VII 保健所管内別全数把握対象疾患発生状況（2023年第8週～2023年第11週）

週	東青 (東地方保健所+ 青森市保健所)	中南 (弘前保健所)	三八 (三戸地方保健所+ 八戸市保健所)	西北 (五所川原保健所)	上北 (上十三保健所)	下北 (むつ保健所)
8	カルバペネム耐性腸内細菌科細菌感染症1人				アメーバ赤痢1人	
9	梅毒1人		侵襲性肺炎球菌感染症1人 梅毒1人			
10		レジオネラ症1人 カルバペネム耐性腸内細菌科細菌感染症2人 百日咳1人	レジオネラ症1人			
11		カルバペネム耐性腸内細菌科細菌感染症1人	梅毒1人		E型肝炎1人	

・第9週に青森市保健所管内で梅毒1人の届出がありましたので、追加しました。

VIII 結核(二類感染症)（2023年第8週～2023年第11週） (人)

週	東青 (東地方保健所+ 青森市保健所)	中南 (弘前保健所)	三八 (三戸地方保健所+ 八戸市保健所)	西北 (五所川原保健所)	上北 (上十三保健所)	下北 (むつ保健所)
8				1		
9		1				
10	1				1	
11	1	1	1			

Ⅷ 全数把握対象疾患発生状況（全国-青森県）（注：発生状況は速報値であり、国内で届出のあった疾患のみを掲載しています）

全国（2023年第1週～第10週までの累計）

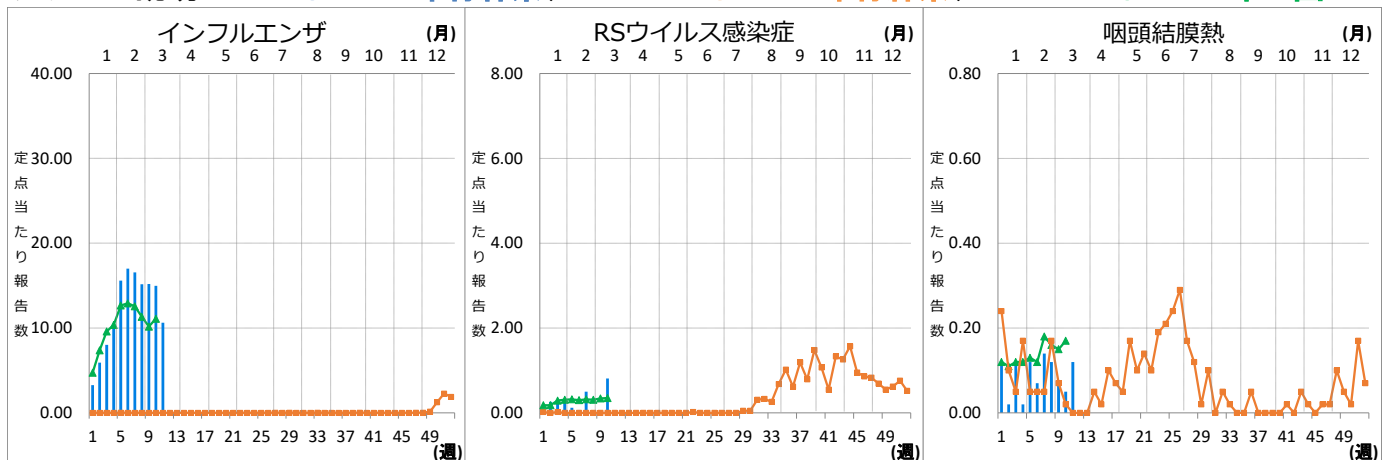
分類	二類	三類	三類	三類	三類	三類	四類	四類	四類	四類
疾病名	結核	コレラ	細菌性赤痢	腸管出血性大腸菌感染症	腸チフス	パラチフス	E型肝炎	A型肝炎	エキノкокクス症	オウム病
累積報告数	2299	1	5	175	12	3	105	13	3	2
分類	四類	四類	四類	四類	四類	四類	四類	四類	四類	五類
疾病名	回帰熱	サル痘	重症熱性血小板減少症候群	つつが虫病	デング熱	日本紅斑熱	マラリア	レジオネラ症	レプトスピラ症	アメーバ赤痢
累積報告数	1	34	8	46	10	6	4	257	2	90
分類	五類	五類	五類	五類	五類	五類	五類	五類	五類	五類
疾病名	ウイルス性肝炎	カルバペネム耐性腸内細菌科細菌感染症	急性弛緩性麻痺	急性脳炎	クリプトスポリジウム症	クロイツフェルト・ヤコブ病	劇症型溶血性レンサ球菌感染症	後天性免疫不全症候群	ジアルジア症	侵襲性インフルエンザ菌感染症
累積報告数	46	330	9	83	1	26	164	157	9	50
分類	五類	五類	五類	五類	五類	五類	五類	五類	五類	五類
疾病名	侵襲性髄膜炎菌感染症	侵襲性肺炎球菌感染症	水痘（入院例）	梅毒	播種性クリプトコックス症	破傷風	バンコマイシン耐性腸球菌感染症	百日咳	麻しん	薬剤耐性アシネトバクター感染症
累積報告数	2	315	45	2573	35	8	29	105	2	5

青森県（2023年第1週～第11週までの累計）

分類	二類	四類	四類	五類	五類	五類	五類	五類	五類	五類
疾病名	結核	E型肝炎	レジオネラ症	アメーバ赤痢	カルバペネム耐性腸内細菌科細菌感染症	劇症型溶血性レンサ球菌感染症	侵襲性インフルエンザ菌感染症	侵襲性肺炎球菌感染症	梅毒	破傷風
累積報告数	18	1	2	1	7	2	1	5	5	1
分類	五類	五類								
疾病名	バンコマイシン耐性腸球菌感染症	百日咳								
累積報告数	1	2								

Ⅹ インフルエンザ・小児科定点把握対象疾患週別推移（2023年第11週、ただし全国は前週）

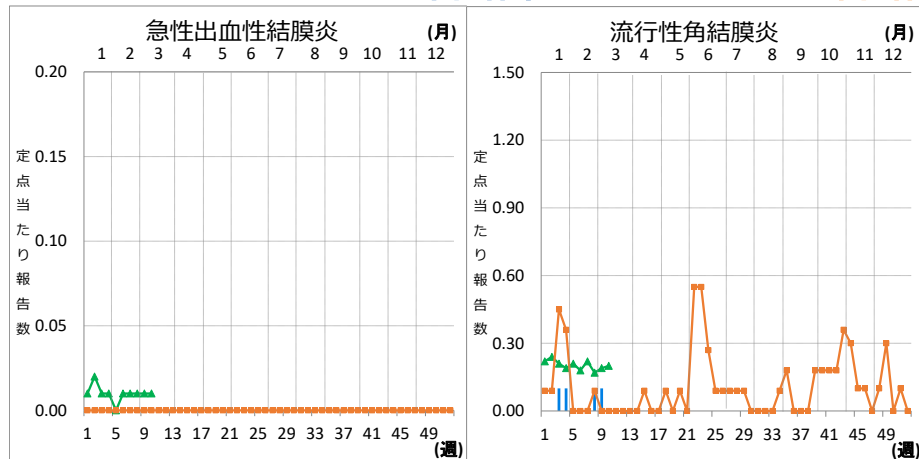
グラフの説明 ■は2023年青森県、■は2022年青森県、▲は2023年全国





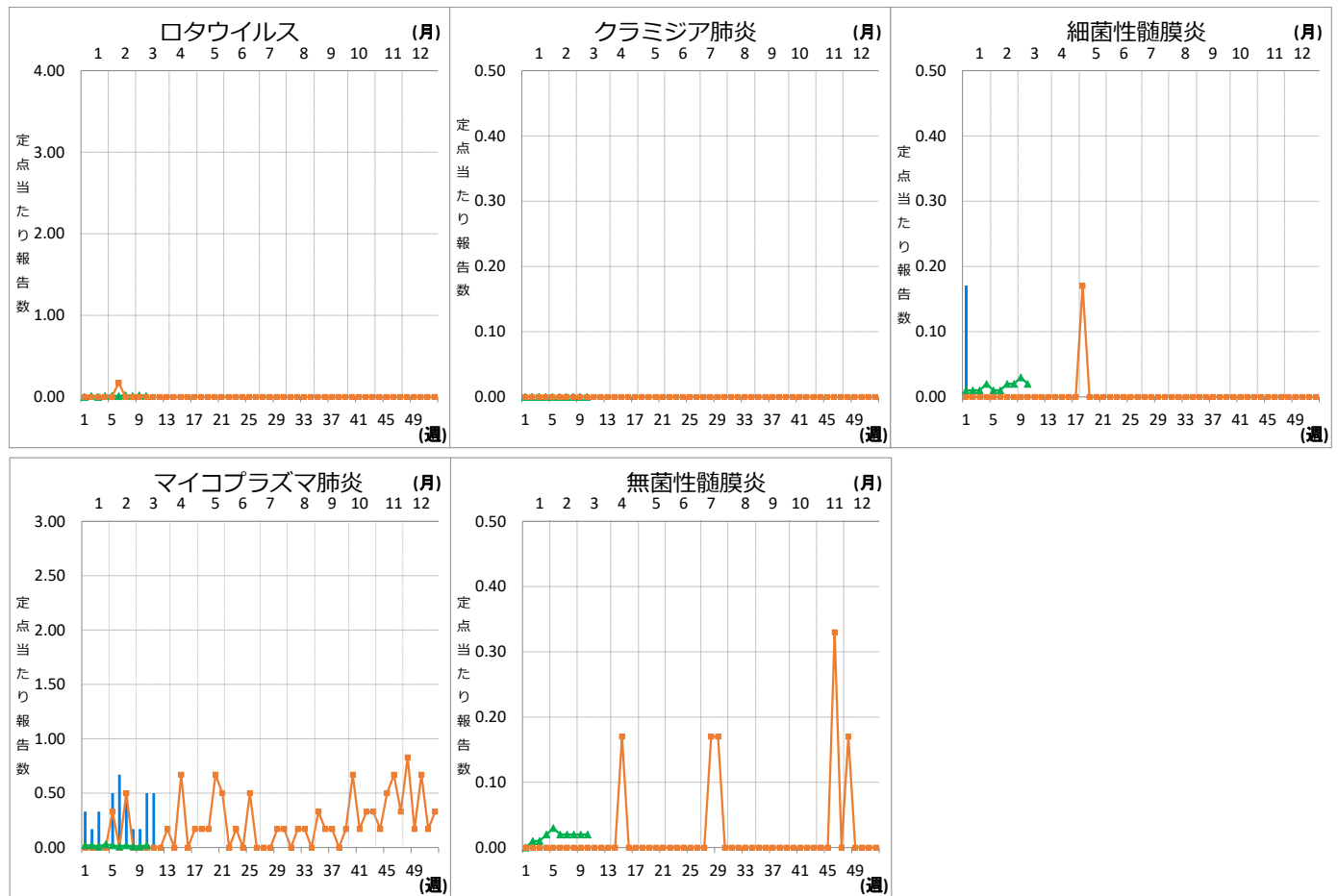
XI 眼科定点把握対象疾患週別推移 (2023年第11週、ただし全国は前週)

グラフの説明 ■は2023年青森県、■は2022年青森県、▲は2023年全国



XII 基幹定点把握対象疾患週別推移（2023年第11週、ただし全国は前週）

グラフの説明 〡は2023年青森県、■〡は2022年青森県、▲〡は2023年全国



XIII 社会福祉施設等における感染性胃腸炎（疑い含む）の発生状況

「社会福祉施設等における感染症等発生時に係る報告について」（平成18年2月22日付け厚生労働省健康局長、医薬食品局長、雇用均等・児童家庭局長、社会・援護局長通知）に基づく、青森県内の社会福祉施設等における感染性胃腸炎（疑いを含む）の報告件数及び発症者数は次のとおりです。

2023年第11週

報告週 (第1報)	施設種別	発症者数	管轄保健所
第11週	児童・婦人関係施設等	10	八戸市保健所
	介護・老人福祉関係施設	10	三戸地方保健所

2023年報告件数及び発症者数

施設種別	月(週)	1月			2月				3月			計 (施設別)	
		1週	2週	3週	4週	5週	6週	7週	8週	9週	10週		11週
介護・老人福祉関係施設	件数	1	1	0	0	0	1	0	0	1	0	1	5
	発症者数	9	16	0	0	0	10	0	0	37	0	10	82
児童・婦人関係施設等	件数	0	1	2	2	2	1	3	2	2	2	1	18
	発症者数	0	12	36	54	34	12	58	44	41	18	10	319
障害関係施設	件数	0	0	0	1	0	0	0	1	0	0	0	2
	発症者数	0	0	0	26	0	0	0	26	0	0	0	52
その他施設	件数	0	0	0	0	0	0	0	0	0	0	0	0
	発症者数	0	0	0	0	0	0	0	0	0	0	0	0
計(月別)	件数	1	2	2	3	2	3	3	3	3	2	2	25
	発症者数	9	28	36	80	34	22	58	70	78	18	20	453