



青森県感染症発生情報 (2023年第18週)

I 第18週の発生動向 (2023/5/1~2023/5/7)

1. インフルエンザについては、東地方+青森市保健所管内で**注意報** (基準値 10) が継続しています。また、県全体の定点当たり報告数が過去5年間の同時期と比較して、かなり多い状況です。

II 第18週五類定点把握対象疾患

※記載データは、速報値です。

青森県内の保健所管内、定点(医療機関)数、警報・注意報については青森県の感染症発生状況 TOP ページをご覧ください。

小児科	東青 (東地方+ 青森市保健所)	中南 (弘前保健所)		三八 (三戸地方+ 八戸市保健所)		西北 (五所川原 保健所)		上北 (上十三保健所)		下北 (むつ保健所)		青森県計		前週 からの 増減	
		数	人/定点	数	人/定点	数	人/定点	数	人/定点	数	人/定点	数	人/定点		
インフルエンザ	212	16.31	23	1.77	1	0.07	14	2.00	4	0.50		254	4.16	-169	
小児科	RSウイルス感染症	1	0.13	6	0.75	17	1.89		3	0.50		27	0.68	-7	
	咽頭結膜熱	1	0.13			9	1.00		2	0.33		12	0.30	4	
	A群溶血性レンカ球菌咽頭炎					5	0.56					5	0.13	-4	
	感染性胃腸炎	4	0.50	7	0.88	31	3.44	9	1.80	5	0.83	1	57	1.43	-49
	水痘			2	0.25			1	0.20				3	0.08	2
	手足口病					1	0.11						1	0.03	-1
	伝染性紅斑														0
	突発性発しん					3	0.33			4	0.67		7	0.18	1
	ヘルパンギーナ														0
流行性耳下腺炎									1	0.17		1	0.03	0	
眼科	急性出血性結膜炎													0	
	流行性角結膜炎													0	
年齢	感染性胃腸炎(ロタウイルス)													0	
	クラミジア肺炎													0	
	細菌性髄膜炎					1	1.00					1	0.17	1	
	マイコプラズマ肺炎										1	1.00	1	0.17	
	無菌性髄膜炎													0	

は警報、は注意報。「空欄」: 患者報告無し。

感染症の窓

新型コロナウイルス感染症の5類感染症への移行(5月8日以降)

新型コロナウイルス感染症 (COVID-19) の感染症法上の位置づけは、5月8日から、季節性インフルエンザ等と同じ『5類感染症』に変更となりました。今回の変更に伴い、新型コロナへの対応は、法律に基づき行政が関与していく仕組みから、個人の自主的な取組を基本とした対応に変更となります。

新型コロナへの感染が疑われ、発熱等の症状がある場合には、これまで、医療機関を受診したり、重症化リスクが低く症状が軽い方は、青森県臨時 web キット検査センターを利用して、陽性判定を受けることが可能でしたが、5月8日以降は、陽性者との接触や重症化リスクの有無、症状などをもとに、その後の対応を個人で判断する必要があります(図)。

新型コロナに関する各種相談や医療機関の案内は、県コールセンター※で対応していますので、ご活用ください。

※「青森県新型コロナウイルス感染症総合電話相談」 電話 0570-065-965 (年中無休 24時間対応)

発熱等の気になる症状が生じたときの医療機関の受診等について(令和5年5月8日以降)

```

graph TD
    Start[喉の痛みや発熱等の症状がある] --> Contact{陽性者との接触がある(感染疑いがある)}
    Start --> NoContact{陽性者との接触がない}
    Contact --> Risk{重症化リスクがある(※1) または 症状が重い}
    Contact --> NoRisk{重症化リスクがない(※1) が 症状が軽い}
    Contact --> NoDesire{受診を希望しない}
    Risk --> Visit[かかりつけ医や 外来対応医療機関を受診]
    NoRisk --> SelfCheck[自己検査で感染有無を確認 (検査キットは自身で購入)]
    NoDesire --> SelfCheck
    SelfCheck --> Positive[新型コロナ陽性]
    SelfCheck --> Negative[新型コロナ陰性]
    Positive --> Home[自宅で療養(※2)]
    Home --> Doctor[【受診した場合】 医師の指示に従い療養]
    Home --> Self[【自己検査の場合】 常備薬服用等により療養]
    Negative --> SelfCare[ご自身の体調に応じ、受診の必要性を感じた場合は、かかりつけ医等を受診]
    
```

(※1) 重症化リスクがある方
①65歳以上の高齢者 ②基礎疾患を有する方 ③妊婦

(※2) 5月8日以降の政府が推奨する療養期間の考え方

発症日	0日目	1日目	2日目	3日目	4日目	5日目	6日目	7日目
発症後 1日目	有症状	軽快	軽快	軽快	軽快	軽快	軽快	軽快
発症後 2日目	有症状	有症状	軽快	軽快	軽快	軽快	軽快	軽快
発症後 3日目	有症状	有症状	有症状	軽快	軽快	軽快	軽快	軽快
発症後 4日目	有症状	有症状	有症状	有症状	軽快	軽快	軽快	軽快
発症後 5日目	有症状	有症状	有症状	有症状	有症状	軽快	軽快	軽快
発症後 6日目	有症状	有症状	有症状	有症状	有症状	軽快	軽快	軽快
発症後 7日目	有症状	有症状	有症状	有症状	有症状	軽快	軽快	軽快

○発症日の翌日から10日間経過後までは、ウイルスの排出が見込まれるので、不織布マスクの着用や、高齢者等ハイリスク者との接触を控える等、周りの方へ感染させないよう配慮しましょう。
○外出を控えるかどうかは個人の判断となりますが、社会全体の感染拡大防止のためご協力をお願いします(法律に基づく外出自粛は求められません)。

○受診先など各種相談は県コールセンター「青森県新型コロナウイルス感染症総合電話相談」までお問合せください(年中無休 24時間対応)
☎0570-065-965
※令和5年5月8日午前0時~運用開始
※通話料金は、電話をかけた方の負担となります。

図 県ホームページ「新型コロナウイルス感染症について」より抜粋

○詳しい情報はこちらをご覧ください。 [新型コロナウイルス感染症について \(県 HP\)](#)

Ⅲ 全数把握対象疾患

- ・結核（二類感染症）：青森市1人
- ・レジオネラ症（四類感染症）：弘前1人

(2023年計： 39人)

(2023年計： 3人)

Ⅳ 病原体検出情報

報告はありませんでした。

Ⅴ 県内インフルエンザ情報（2023年第11週～第18週）

- ・第18週の患者報告数は254人で、このうち迅速診断キットによる型別が報告されているのは252人【A型：252人、B型：0人】でした。

保健所管内別報告数（人）

保健所名	11	12	13	14	15	16	17	18
東地方+青森市	152	240	160	175	116	141	312	212
弘前	66	162	125	104	47	39	35	23
三戸地方+八戸市	96	78	42	24	4	5	6	1
五所川原	75	67	19	12	37	31	42	14
上十三	105	92	56	30	11	2	18	4
むつ	186	206	116	84	71	41	10	
合計	680	845	518	429	286	259	423	254

A型（迅速診断キットによる型別）(人)

保健所名	11	12	13	14	15	16	17	18
東地方+青森市	145	238	159	175	116	134	310	210
弘前	66	162	124	104	47	38	33	23
三戸地方+八戸市	91	76	41	24	4	5	5	1
五所川原	75	67	19	12	37	31	42	14
上十三	103	89	56	30	11	2	18	4
むつ	122	113	82	72	54	33	10	
合計	602	745	481	417	269	243	418	252

B型（迅速診断キットによる型別）(人)

保健所名	11	12	13	14	15	16	17	18
東地方+青森市	2		1					
弘前			1			1	2	
三戸地方+八戸市	1							
五所川原								
上十三		1						
むつ								
合計	3	1	2	0	0	1	2	0

年齢区分別(人)

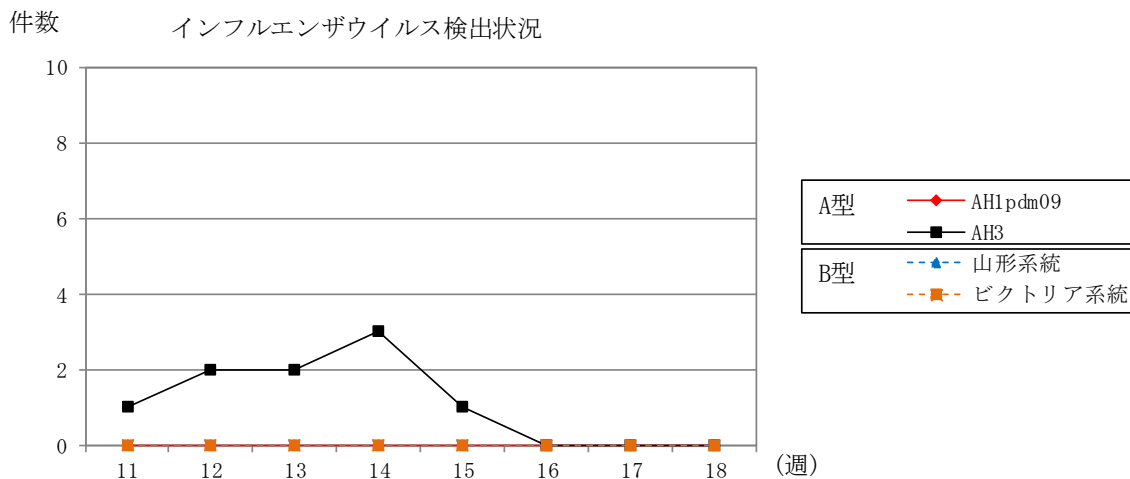
年齢区分	11	12	13	14	15	16	17	18
～5ヶ月	3	9	3	3	2	1	1	
～11ヶ月	5	16	8	11	6	4	5	2
1歳	19	25	31	25	18	17	11	14
2歳	32	49	35	31	23	12	8	13
3歳	47	50	40	41	26	13	23	15
4歳	43	86	63	50	42	15	27	18
5歳	61	104	52	50	30	14	19	18
6歳	48	110	61	46	24	25	47	28
7歳	57	46	38	31	22	39	48	30
8歳	69	29	19	17	8	30	27	15
9歳	31	48	13	19	6	17	34	14
10～14歳	131	117	46	27	43	35	94	52
15～19歳	28	22	11	7	12	10	40	12
20～29歳	14	22	11	6	3		6	4
30～39歳	26	45	33	23	7	8	12	10
40～49歳	25	31	18	16	4	7	12	4
50～59歳	8	10	9	7	4	4	1	1
60～69歳	20	13	14	3	3	5	4	3
70～79歳	10	8	9	8	2	2	3	
80歳以上	3	5	4	8	1	1	1	1
合計	680	845	518	429	286	259	423	254

VI 県内インフルエンザウイルス検出状況（県が指定した医療機関（指定提出機関）の提出検体の検出数）

インフルエンザウイルス		2023年								直近5週間 合計	2022/2023 シーズン 合計
		11週	12週	13週	14週	15週	16週	17週	18週		
提出検体数		1	2	2	4	2	0	1 (1)	2 (2)	9 (3)	35 (3)
A型	AH1pdm09									0	0
	AH3	1	2	2	3	1				4	28
B型	山形系統									0	0
	ビクトリア系統									0	0
合計		1	2	2	3	1	0	0	0	4	28

注1) 2022/2023シーズンは2022年第36週（9/5～9/11）～2023年第35週（8/28～9/3）

注2) 提出検体数の（ ）内の数は、現在検査中の検体数



VII 保健所管内別全数把握対象疾患発生状況（2023年第15週～2023年第18週）

週	東青 (東地方保健所+ 青森市保健所)	中南 (弘前保健所)	三八 (三戸地方保健所+ 八戸市保健所)	西北 (五所川原保健所)	上北 (上十三保健所)	下北 (むつ保健所)
15	カルバペネム耐性腸内細菌科細菌感染症1人	ウイルス性肝炎1人				
16		カルバペネム耐性腸内細菌科細菌感染症1人	腸管出血性大腸菌感染症1人			
17	腸管出血性大腸菌感染症1人 百日咳1人	劇症型溶血性レンサ球菌感染症1人 破傷風1人	つつが虫病1人	つつが虫病1人		つつが虫病1人
18		レジオネラ症1人				

VIII 結核(二類感染症)（2023年第15週～2023年第18週） (人)

週	東青 (東地方保健所+ 青森市保健所)	中南 (弘前保健所)	三八 (三戸地方保健所+ 八戸市保健所)	西北 (五所川原保健所)	上北 (上十三保健所)	下北 (むつ保健所)
15		1				
16		1	1		1	
17	2	2	1			
18	1					

Ⅸ 全数把握対象疾患発生状況（全国-青森県）（注：発生状況は速報値であり、国内で届出のあった疾患のみを掲載しています）

全国（2023年第1週～第17週までの累計）

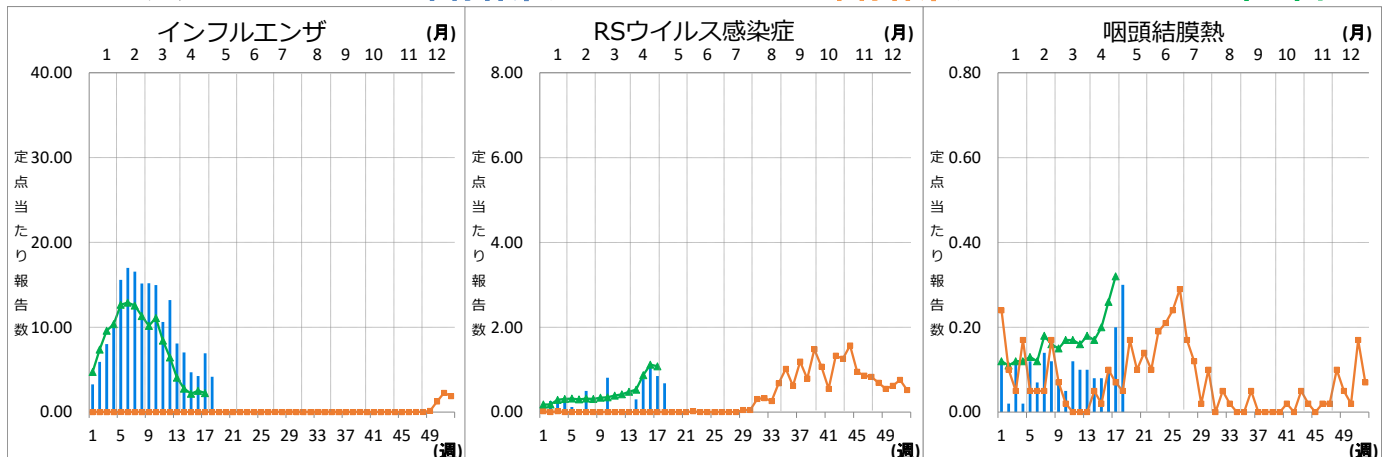
分類	二類	三類	三類	三類	三類	三類	四類	四類	四類	四類
疾病名	結核	コレラ	細菌性赤痢	腸管出血性大腸菌感染症	腸チフス	パラチフス	E型肝炎	A型肝炎	エキノコックス症	オウム病
累積報告数	4182	1	9	354	14	5	195	22	4	2
分類	四類	四類	四類	四類	四類	四類	四類	四類	四類	四類
疾病名	回帰熱	コクシジオイデス症	サル痘	重症熱性血小板減少症候群	チクングニア熱	つつが虫病	デング熱	日本紅斑熱	マラリア	レジオネラ症
累積報告数	1	1	118	31	1	66	21	36	6	429
分類	四類	五類	五類	五類	五類	五類	五類	五類	五類	五類
疾病名	レプトスピラ症	アメーバ赤痢	ウイルス性肝炎	カルバペネム耐性腸内細菌科細菌感染症	急性弛緩性麻痺	急性脳炎	クリプトスポリジウム症	クロイツフェルト・ヤコブ病	劇症型溶血性レンサ球菌感染症	後天性免疫不全症候群
累積報告数	3	168	87	579	17	152	2	48	283	294
分類	五類	五類	五類	五類	五類	五類	五類	五類	五類	五類
疾病名	ジアルジア症	侵襲性インフルエンザ菌感染症	侵襲性髄膜炎菌感染症	侵襲性肺炎球菌感染症	水痘（入院例）	梅毒	播種性クリプトコックス症	破傷風	バンコマイシン耐性腸球菌感染症	百日咳
累積報告数	19	111	4	577	108	4699	67	18	52	196
分類	五類	五類	五類							
疾病名	風しん	麻しん	薬剤耐性アシネトバクター感染症							
累積報告数	4	3	5							

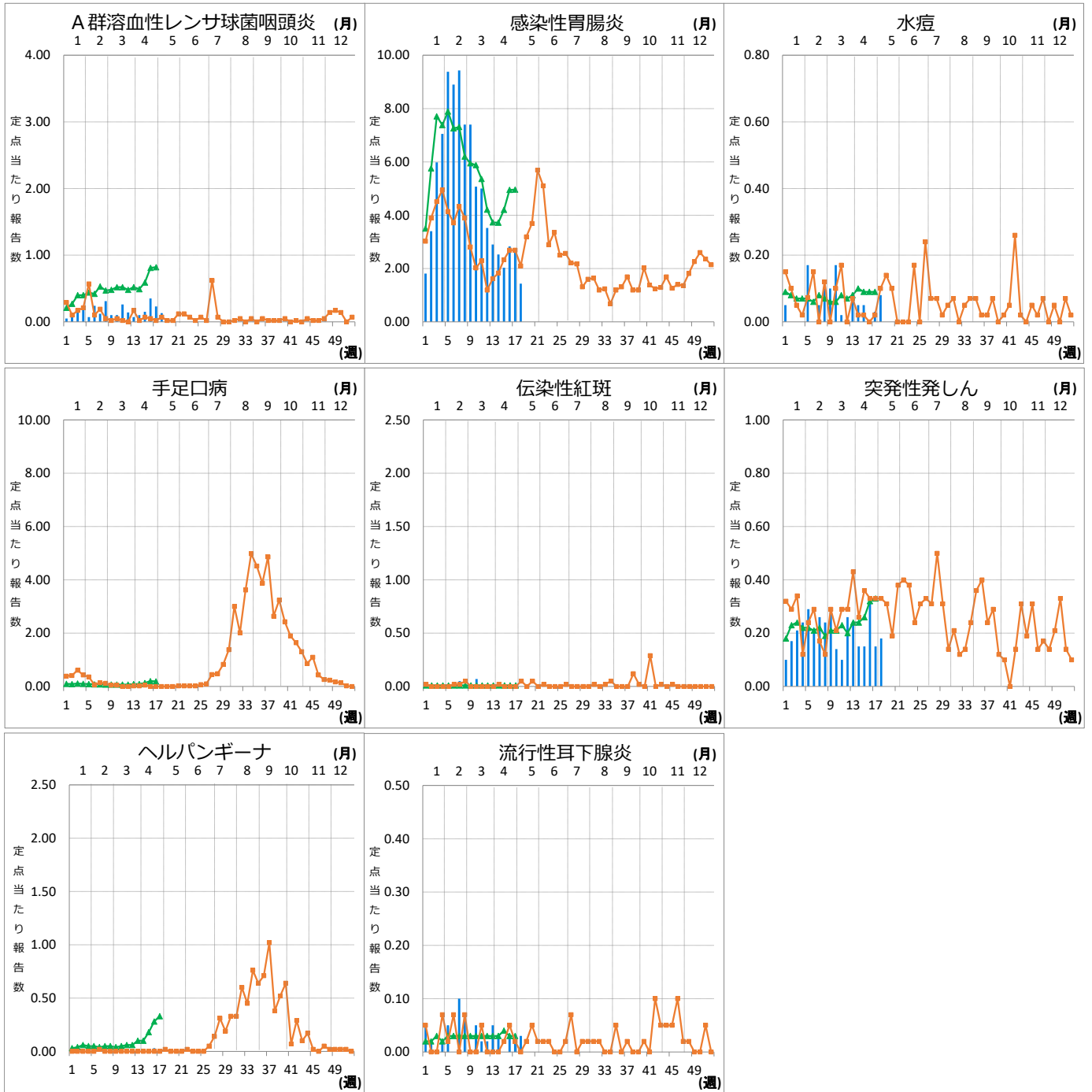
青森県（2023年第1週～第18週までの累計）

分類	二類	三類	四類	四類	四類	五類	五類	五類	五類	五類
疾病名	結核	腸管出血性大腸菌感染症	E型肝炎	つつが虫病	レジオネラ症	アメーバ赤痢	ウイルス性肝炎	カルバペネム耐性腸内細菌科細菌感染症	クロイツフェルト・ヤコブ病	劇症型溶血性レンサ球菌感染症
累積報告数	39	3	2	3	3	1	1	11	1	4
分類	五類	五類	五類	五類	五類	五類				
疾病名	侵襲性インフルエンザ菌感染症	侵襲性肺炎球菌感染症	梅毒	破傷風	バンコマイシン耐性腸球菌感染症	百日咳				
累積報告数	1	8	8	2	1	3				

Ⅹ インフルエンザ・小児科定点把握対象疾患週別推移（2023年第18週、ただし全国は前週）

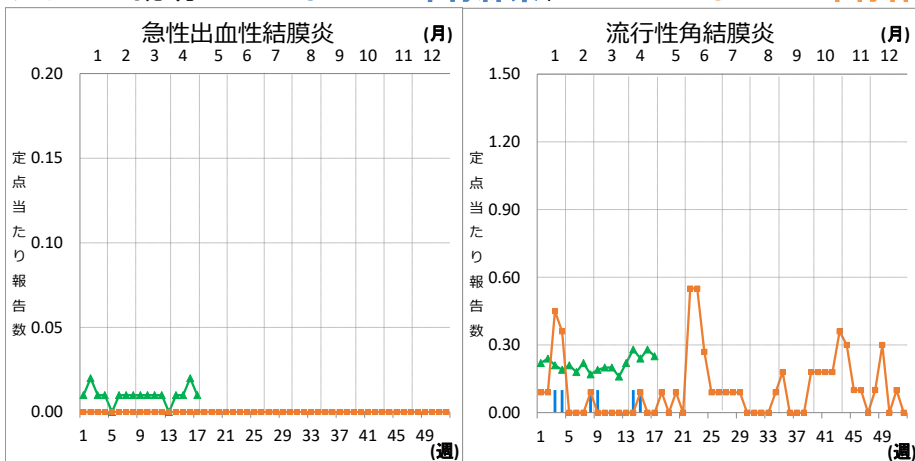
グラフの説明 ■は2023年青森県、■は2022年青森県、▲は2023年全国





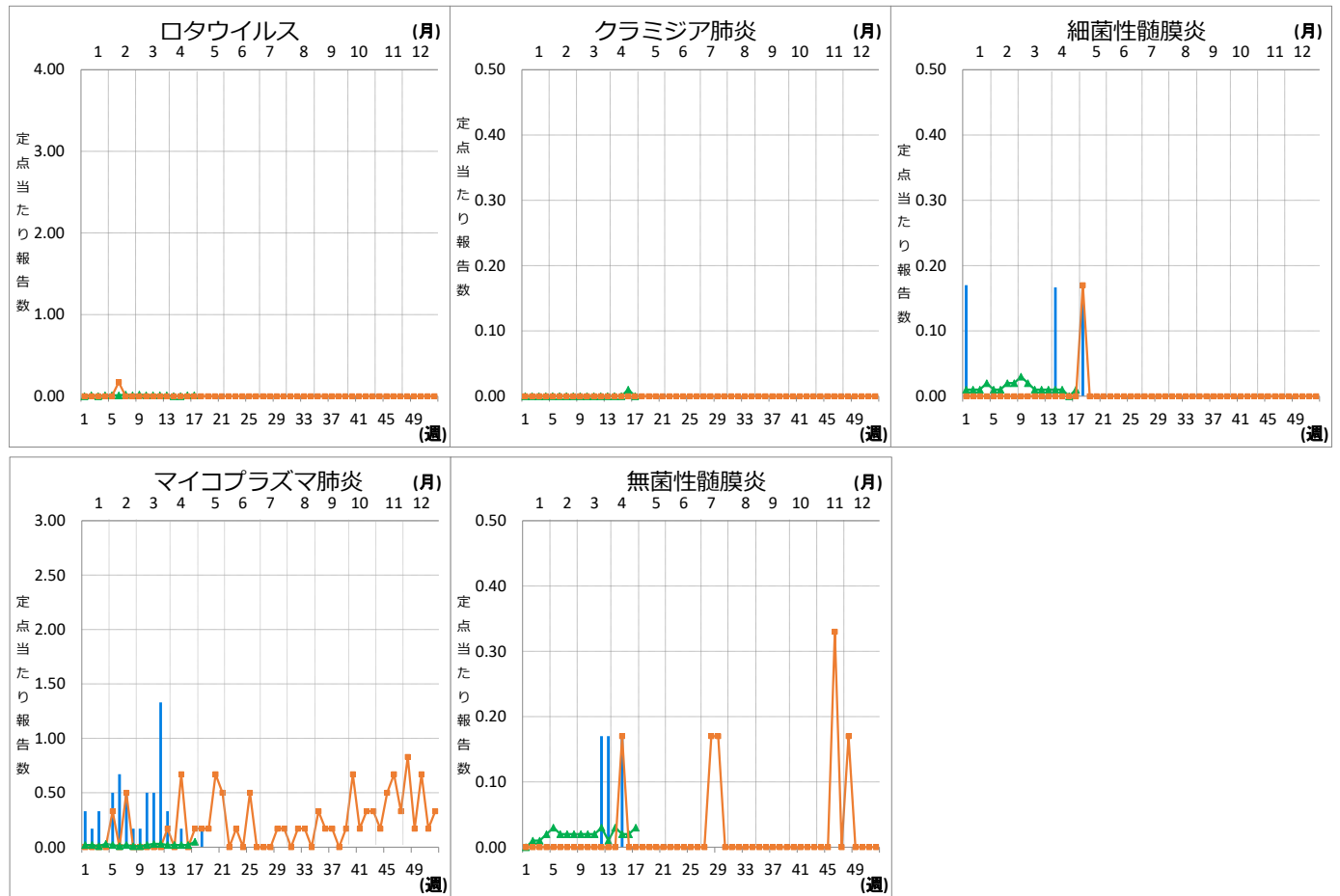
XI 眼科定点把握対象疾患週別推移 (2023年第18週、ただし全国は前週)

グラフの説明 —は2023年青森県、■—■は2022年青森県、▲—▲は2023年全国



XII 基幹定点把握対象疾患週別推移（2023年第18週、ただし全国は前週）

グラフの説明 ■ は 2023年青森県、■ は 2022年青森県、▲ は 2023年全国



XIII 社会福祉施設等における感染性胃腸炎（疑い含む）の発生状況

「社会福祉施設等における感染症等発生時に係る報告について」（平成18年2月22日付け厚生労働省健康局長、医薬食品局長、雇用均等・児童家庭局長、社会・援護局長通知）に基づく、青森県内の社会福祉施設等における感染性胃腸炎（疑いを含む）の報告件数及び発症者数は次のとおりです。

2023年第18週

報告はありませんでした。

2023年報告件数及び発症者数

施設種別	月(週)	2月				3月					4月				5月			計 (施設別)	
		5週	6週	7週	8週	9週	10週	11週	12週	13週	14週	15週	16週	17週	18週	19週	20週		21週
介護・老人福祉関係施設	件数	0	1	0	0	1	0	1	2	0	0	0	0	0	0				7
	発症者数	0	10	0	0	37	0	10	43	0	0	0	0	0	0				125
児童・婦人関係施設等	件数	2	1	3	2	2	2	1	0	0	0	1	1	1	0				21
	発症者数	34	12	58	44	41	18	10	0	0	0	14	41	10	0				384
障害関係施設	件数	0	0	0	1	0	0	0	1	0	0	1	0	0	0				4
	発症者数	0	0	0	26	0	0	0	49	0	0	16	0	0	0				117
その他施設	件数	0	0	0	0	0	0	0	0	0	0	0	0	0	0				0
	発症者数	0	0	0	0	0	0	0	0	0	0	0	0	0	0				0
計(月別)	件数	2	2	3	3	3	2	2	3	0	0	2	1	1	0				32
	発症者数	34	22	58	70	78	18	20	92	0	0	30	41	10	0				626

第16週に五所川原保健所管内で児童・婦人関係施設等1件、41名の報告がありましたので、追加しました。