



I 第43週の発生動向 (2023/10/23~2023/10/29)

1. インフルエンザについては、むつ保健所管内で**警報** (基準値 30) が継続しています。
2. 咽頭結膜熱については、県全体の定点当たり報告数が過去5年間の同時期と比較して、かなり多い状況です。

II 第43週五類定点把握対象疾患

※記載データは、速報値です。

青森県内の保健所管内、定点(医療機関)数、警報・注意報については青森県の感染症発生状況 TOP ページをご覧ください。

は警報、は注意報。「空欄」: 患者報告無し。

		東青 (東地方+ 青森市保健所)		中南 (弘前保健所)		三八 (三戸地方+ 八戸市保健所)		西北 (五所川原 保健所)		上北 (上十三保健所)		下北 (むつ保健所)		青森県計		前週 からの 増減
		数	人/定点	数	人/定点	数	人/定点	数	人/定点	数	人/定点	数	人/定点	数	人/定点	
小児科 内科	インフルエンザ	82	6.83	95	7.31	65	5.00	24	3.43	23	2.56	208	34.67	497	8.28	15
	新型コロナウイルス感染症※	18	1.50	19	1.46	43	3.31	13	1.86	28	3.11	22	3.67	143	2.38	-20
小児科	RSウイルス感染症					1	0.13	1	0.20					2	0.05	2
	咽頭結膜熱	6	0.86	5	0.63	4	0.50			4	0.67			19	0.50	3
	A群溶血性レンサ球菌咽頭炎	11	1.57	8	1.00	12	1.50	1	0.20					32	0.84	10
	感染性胃腸炎	8	1.14	16	2.00	31	3.88	18	3.60	7	1.17			80	2.11	20
	水痘	1	0.14											1	0.03	-3
	手足口病	7	1.00	8	1.00	5	0.63	2	0.40	1	0.17			23	0.61	0
	伝染性紅斑							1	0.20					1	0.03	1
	突発性発しん	4	0.57			4	0.50	1	0.20					9	0.24	2
	ヘルパンギーナ	1	0.14	2	0.25	1	0.13	1	0.20	4	0.67			9	0.24	2
流行性耳下腺炎															0	
眼科	急性出血性結膜炎															0
	流行性角結膜炎			2	0.67	1	0.50			1	0.50			4	0.44	3
基幹	感染性胃腸炎(ロタウイルス)															0
	クラミジア肺炎															0
	細菌性髄膜炎															0
	マイコプラズマ肺炎											2	2.00	2	0.33	-3
	無菌性髄膜炎															0

※新型コロナウイルス感染症については、青森県庁ホームページ「新型コロナウイルス感染症について」をご覧ください。

(<https://www.pref.aomori.lg.jp/soshiki/kenko/hoken/covid19.html>)

また、新型コロナウイルス感染症の発生状況に関しては、保健衛生課 (TEL:017-734-9871) にお問い合わせください。

感染症の窓

2023/2024 シーズンの県内のインフルエンザの流行については、第42週にむつ保健所管内の定点当たり報告数が今シーズン初めて警報レベルとなり、より一層の注意が必要な状況となりました。

インフルエンザの予防策のひとつとして、インフルエンザワクチンがあります。

インフルエンザワクチンには、発症をある程度抑える効果や重症化を予防する効果があり、特に高齢者や基礎疾患のある方など、罹患すると重症化する可能性が高い方には効果が高いと考えられます。ただし、発熱している方、重篤な急性疾患にかかっている方、インフルエンザワクチンによってアナフィラキシーを起こしたことがある方などは接種できません。また、持病がある方は事前に主治医に相談することをお勧めします。

インフルエンザワクチンは、接種すればインフルエンザに絶対にかからない、というものではありません。「ワクチンをうったから、もう大丈夫」「絶対にインフルエンザにかからない」と考えず、基本的な感染対策を徹底して、インフルエンザの予防に努めることが重要です。

○詳しい情報はこちらをご覧ください。☞ [令和5年度インフルエンザ Q&A \(厚生労働省 HP\)](#)



インフルエンザの予防



出典：厚生労働省ホームページ 啓発ツール

Ⅲ 全数把握対象疾患

・結核(二類感染症) : 弘前1人、八戸市1人

(2023年計 : 88人)

Ⅳ 病原体検出情報 ※ () 内は、検査材料及び検体採取日

麻疹ん疑い患者(血液、10/13)・・・HHV7:青森市1人

Ⅴ 県内インフルエンザ情報 (2023年第42週～)

・第43週の患者報告数は497人で、このうち迅速診断キットによる型別が報告されているのは416人

【A型:415人、B型:1人】でした。

保健所管内別報告数(人)

週 保健所名	42	43	44	45	46	47	48	49
東地方+青森市	52	82						
弘前	43	95						
三戸地方+八戸市	59	65						
五所川原	11	24						
上十三	11	23						
むつ	306	208						
合計	482	497	0	0	0	0	0	0

A型(迅速診断キットによる型別)(人)

週 保健所名	42	43	44	45	46	47	48	49
東地方+青森市	52	79						
弘前	43	95						
三戸地方+八戸市	56	57						
五所川原	11	24						
上十三	11	21						
むつ	190	139						
合計	363	415	0	0	0	0	0	0

B型(迅速診断キットによる型別)(人)

週 保健所名	42	43	44	45	46	47	48	49
東地方+青森市		1						
弘前								
三戸地方+八戸市								
五所川原								
上十三								
むつ								
合計	0	1	0	0	0	0	0	0

年齢区分別(人)

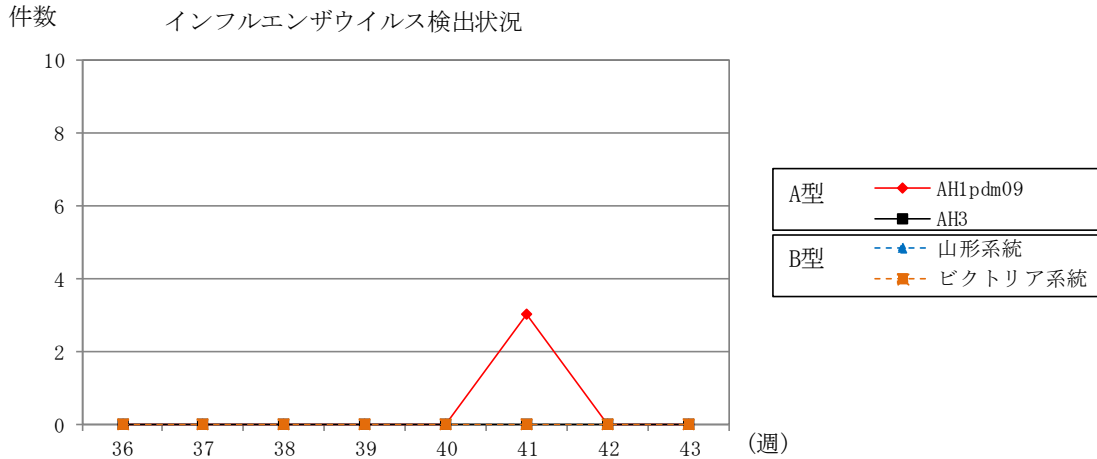
週 年齢区分	42	43	44	45	46	47	48	49
～5ヶ月								
～11ヶ月	2	5						
1歳	2	9						
2歳	4	8						
3歳	3	15						
4歳	9	18						
5歳	15	20						
6歳	21	26						
7歳	21	32						
8歳	25	39						
9歳	33	28						
10～14歳	229	106						
15～19歳	30	48						
20～29歳	5	15						
30～39歳	14	30						
40～49歳	28	42						
50～59歳	22	20						
60～69歳	6	17						
70～79歳	8	13						
80歳以上	5	6						
合計	482	497	0	0	0	0	0	0

VI 県内インフルエンザウイルス検出状況（県が指定した医療機関（指定提出機関）の提出検体の検出数）

インフルエンザウイルス		2023年								直近5週間 合計	2023/2024 シーズン 合計
		36週	37週	38週	39週	40週	41週	42週	43週		
提出検体数		0	0	0	0	0	3	0	1 (1)	4 (1)	4 (1)
A型	AH1pdm09						3			3	3
	AH3									0	0
B型	山形系統									0	0
	ビクトリア系統									0	0
合計		0	0	0	0	0	3	0	0	3	3

注1) 2023/2024シーズンは2023年第36週（9/4～9/10）～2024年第35週（8/26～9/1）

注2) 提出検体数の（ ）内の数は、現在検査中の検体数



VII 保健所管内別全数把握対象疾患発生状況（2023年第40週～2023年第43週）

週	東青 (東地方保健所+ 青森市保健所)	中南 (弘前保健所)	三八 (三戸地方保健所+ 八戸市保健所)	西北 (五所川原保健所)	上北 (上十三保健所)	下北 (むつ保健所)
40	レジオネラ症1人 後天性免疫不全症 候群1人				侵袭性肺炎球菌感 染症1人	
41	カルバペネム耐性 腸内細菌目細菌感 染症2人				腸管出血性大腸菌 感染症3人	
42					腸管出血性大腸菌 感染症1人	
43						

VIII 結核(二類感染症)（2023年第40週～2023年第43週） (人)

週	東青 (東地方保健所+ 青森市保健所)	中南 (弘前保健所)	三八 (三戸地方保健所+ 八戸市保健所)	西北 (五所川原保健所)	上北 (上十三保健所)	下北 (むつ保健所)
40						
41	1					
42			1		1	
43		1	1			

Ⅸ 全数把握対象疾患発生状況（全国-青森県）（注：発生状況は速報値であり、国内で届出のあった疾患のみを掲載しています）

全国（2023年第1週～第42週までの累計）

分類	二類	三類	三類	三類	三類	三類	四類	四類	四類	四類
疾病名	結核	コレラ	細菌性赤痢	腸管出血性大腸菌感染症	腸チフス	パラチフス	E型肝炎	A型肝炎	エキノコックス症	エムポックス
累積報告数	11390	2	32	3122	34	8	451	41	12	204

分類	四類	四類	四類	四類	四類	四類	四類	四類	四類	四類
疾病名	オウム病	回帰熱	コクシジオイデス症	ジカウイルス感染症	重症熱性血小板減少症候群	チクングニア熱	つつが虫病	デング熱	日本紅斑熱	日本脳炎
累積報告数	8	21	2	1	125	6	120	124	421	4

分類	四類	四類	四類	四類	四類	五類	五類	五類	五類	五類
疾病名	ブルセラ症	マラリア	ライム病	レジオネラ症	レプトスピラ症	アメーバ赤痢	ウイルス性肝炎	カルバペネム耐性腸内細菌目細菌感染症	急性弛緩性麻痺	急性脳炎
累積報告数	1	24	29	1856	38	403	195	1645	49	467

分類	五類	五類	五類	五類	五類	五類	五類	五類	五類	五類
疾病名	クリプトスポリジウム症	クロイツフェルト・ヤコブ病	劇症型溶血性レンサ球菌感染症	後天性免疫不全症候群	ジアルジア症	侵襲性インフルエンザ菌感染症	侵襲性髄膜炎菌感染症	侵襲性肺炎球菌感染症	水痘（入院例）	梅毒
累積報告数	10	128	670	752	35	450	13	1393	302	12165

分類	五類	五類	五類	五類	五類	五類	五類
疾病名	播種性クリプトコックス症	破傷風	バンコマイシン耐性腸球菌感染症	百日咳	風しん	麻しん	薬剤耐性アシネトバクター感染症
累積報告数	139	88	100	786	11	25	13

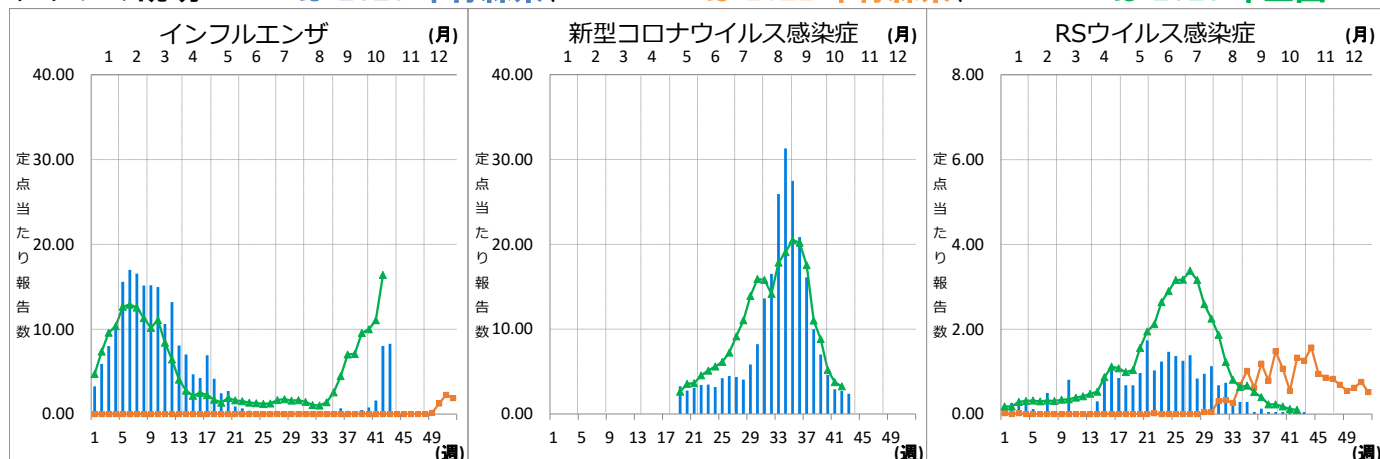
青森県（2023年第1週～第43週までの累計）

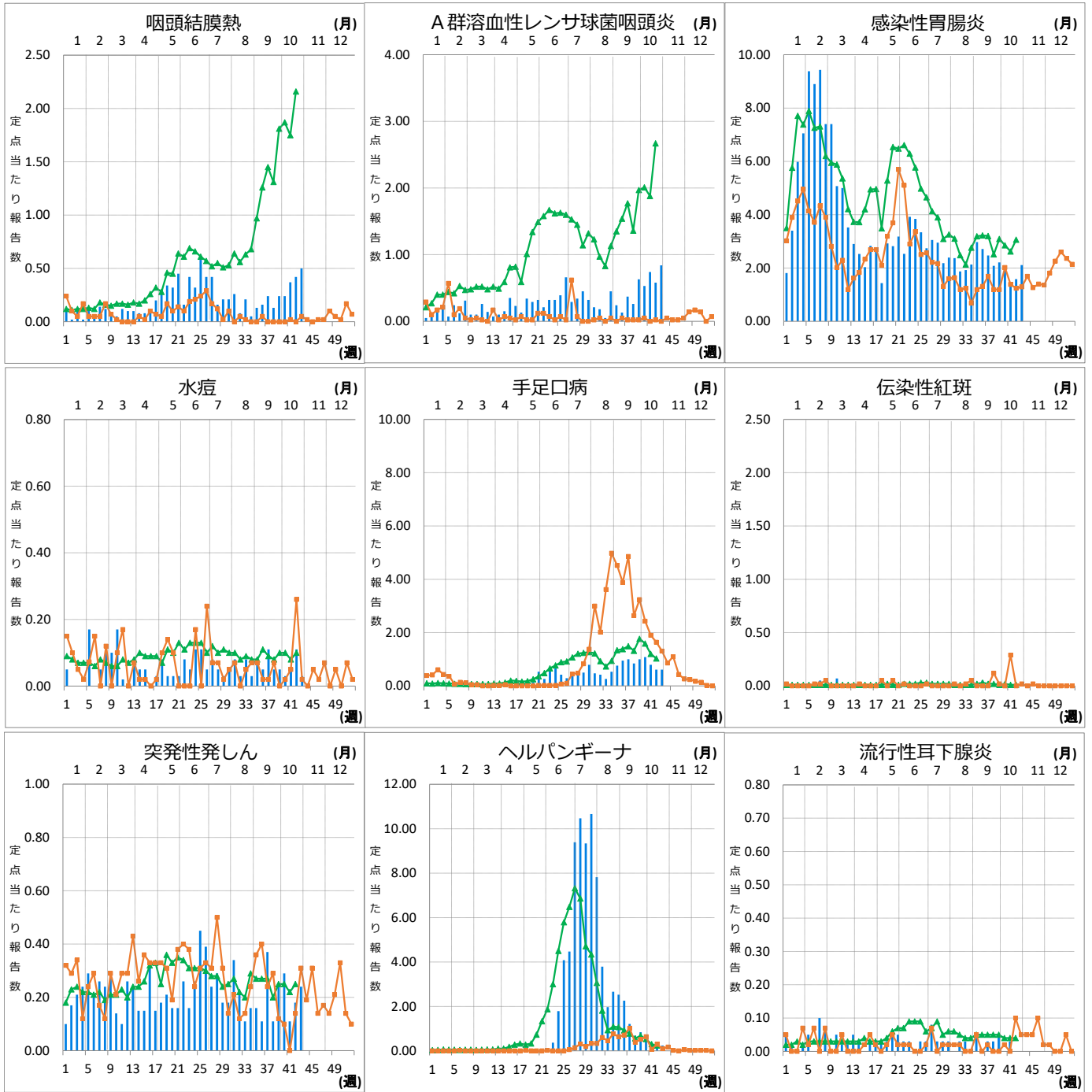
分類	二類	三類	四類	四類	四類	五類	五類	五類	五類	五類
疾病名	結核	腸管出血性大腸菌感染症	E型肝炎	つつが虫病	レジオネラ症	アメーバ赤痢	ウイルス性肝炎	カルバペネム耐性腸内細菌目細菌感染症	クリプトスポリジウム症	クロイツフェルト・ヤコブ病
累積報告数	88	19	2	8	11	1	2	24	1	3

分類	五類	五類	五類	五類	五類	五類	五類	五類	五類
疾病名	劇症型溶血性レンサ球菌感染症	後天性免疫不全症候群	侵襲性インフルエンザ菌感染症	侵襲性肺炎球菌感染症	水痘（入院例）	梅毒	破傷風	バンコマイシン耐性腸球菌感染症	百日咳
累積報告数	10	5	1	17	1	23	3	1	7

Ⅹ インフルエンザ・小児科定点把握対象疾患週別推移（2023年第43週、ただし全国は前週）

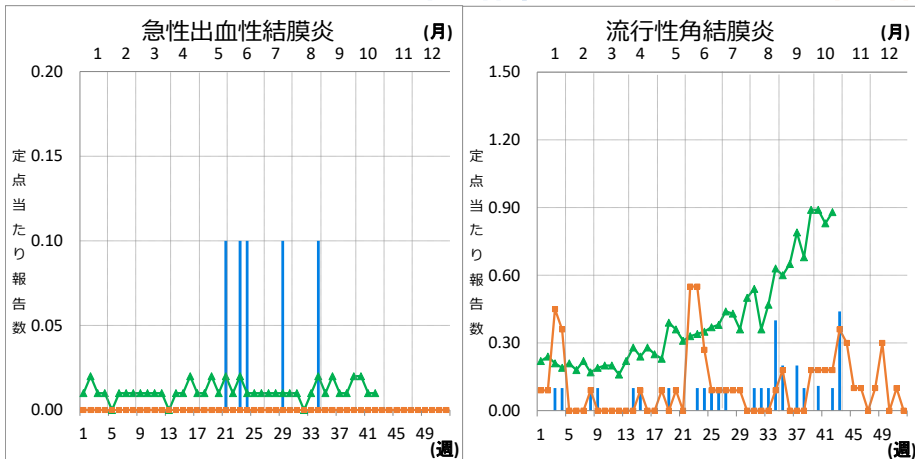
グラフの説明 ←は2023年青森県、■—■は2022年青森県、▲—▲は2023年全国





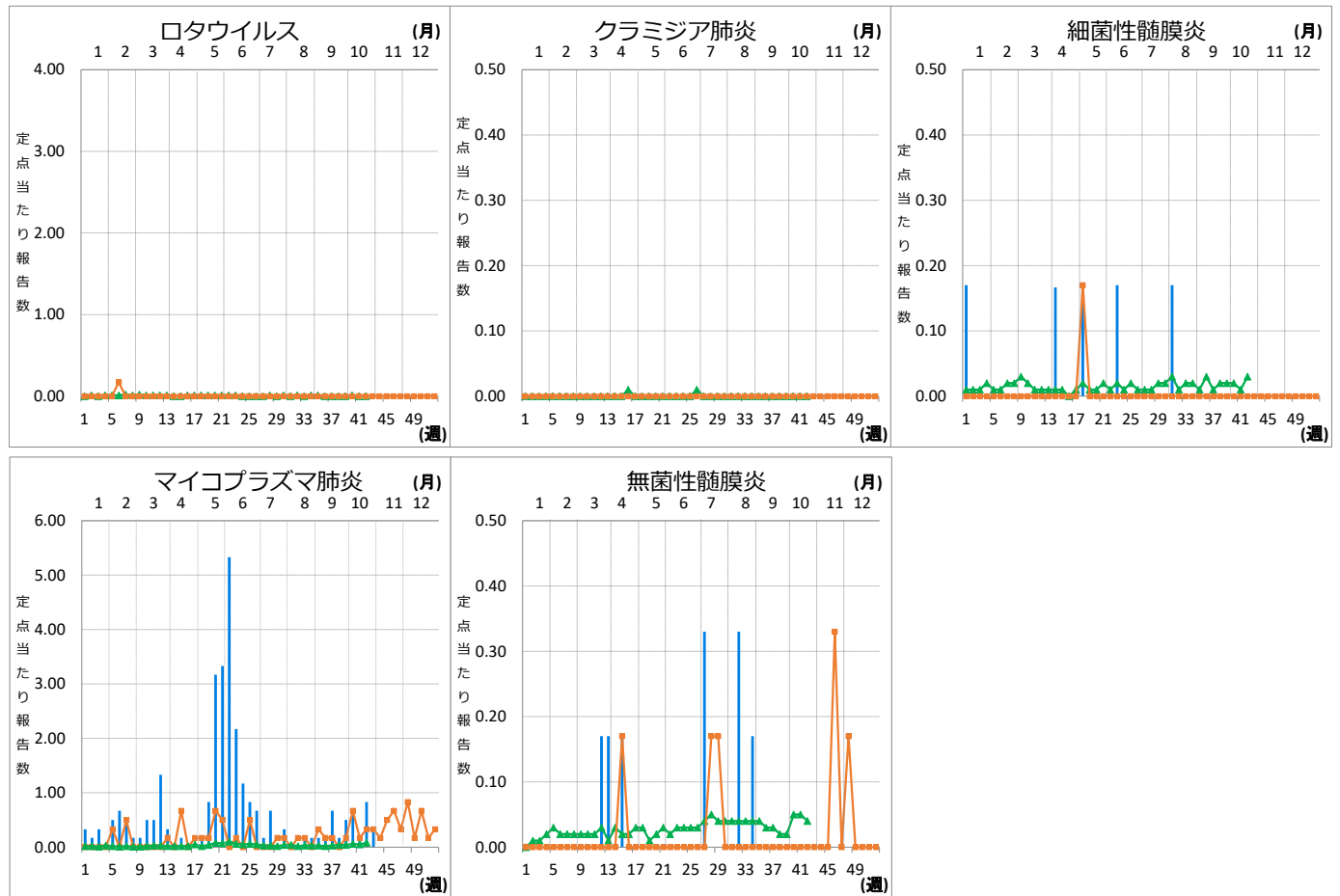
XI 眼科定点把握対象疾患週別推移 (2023年第43週、ただし全国は前週)

グラフの説明 **■**は2023年青森県、**■—■**は2022年青森県、**▲—▲**は2023年全国



XII 基幹定点把握対象疾患週別推移（2023年第43週、ただし全国は前週）

グラフの説明 は2023年青森県、 は2022年青森県、 は2023年全国



XIII 社会福祉施設等における感染性胃腸炎（疑い含む）の発生状況

「社会福祉施設等における感染症等発生時に係る報告について」（平成18年2月22日付け厚生労働省健康局長、医薬食品局長、雇用均等・児童家庭局長、社会・援護局長通知）に基づく、青森県内の社会福祉施設等における感染性胃腸炎（疑いを含む）の報告件数及び発症者数は次のとおりです。

2023年第43週

報告はありませんでした。

2023年報告件数及び発症者数

施設種別	月(週)	1月	2月	3月	4月	5月	6月	7月	8月	9月	10月				計 (施設別)
		1-4週	5-8週	9-13週	14-17週	18-21週	22-26週	27-30週	31-34週	35-39週	40週	41週	42週	43週	
介護・老人福祉関係施設	件数	2	1	4	0	1	0	0	0	0	0	0	0	0	8
	発症者数	25	10	90	0	18	0	0	0	0	0	0	0	0	143
児童・婦人関係施設等	件数	5	8	5	3	0	0	0	0	0	0	0	1	0	22
	発症者数	102	148	69	65	0	0	0	0	0	0	0	28	0	412
障害関係施設	件数	1	1	1	1	0	0	0	0	0	0	0	0	0	4
	発症者数	26	26	49	16	0	0	0	0	0	0	0	0	0	117
その他施設	件数	0	0	0	0	0	0	0	0	0	0	0	0	0	0
	発症者数	0	0	0	0	0	0	0	0	0	0	0	0	0	0
計(月別)	件数	8	10	10	4	1	0	0	0	0	0	0	1	0	34
	発症者数	153	184	208	81	18	0	0	0	0	0	0	28	0	672

第42週に弘前保健所管内の児童・婦人関係施設等で1件、28名の報告がありましたので、追加しました。