



I 第12週の発生動向 (2024/3/18~2024/3/24)

- インフルエンザについては、東地方+青森市保健所管内及び上十三保健所管内で**警報**が継続しています。また、弘前保健所管内、五所川原保健所管内及びむつ保健所管内では**注意報**が継続しています。一方、三戸地方+八戸市保健所管内の注意報は**解除**となりました。
- 咽頭結膜熱については、三戸地方+八戸市保健所管内で**警報**が継続しています。
- 水痘については、むつ保健所管内の注意報は**解除**となりました。

II 第12週五類定点把握対象疾患

※記載データは、速報値です。

青森県内の保健所管内、定点(医療機関)数、警報・注意報については青森県の感染症発生状況 TOP ページをご覧ください。

は警報、は注意報。「空欄」: 患者報告無し。

	東青 (東地方+ 青森市保健所)		中南 (弘前保健所)		三八 (三戸地方+ 八戸市保健所)		西北 (五所川原 保健所)		上北 (上十三保健所)		下北 (むつ保健所)		青森県計		前週 からの 増減
	数	人/定点	数	人/定点	数	人/定点	数	人/定点	数	人/定点	数	人/定点	数	人/定点	
小児科 内科															
インフルエンザ	300	25.00	189	15.75	117	9.75	130	18.57	192	21.33	129	21.50	1057	18.22	-237
新型コロナウイルス感染症※	102	8.50	128	10.67	50	4.17	114	16.29	62	6.89	72	12.00	528	9.10	-31
RSウイルス感染症															-2
咽頭結膜熱	4	0.57	4	0.50	8	1.14			5	0.83	2	0.50	23	0.62	-20
A群溶血性レンサ球菌咽頭炎	26	3.71	38	4.75	16	2.29	18	3.60	7	1.17	14	3.50	119	3.22	-10
感染性胃腸炎	7	1.00	11	1.38	25	3.57	13	2.60	6	1.00	5	1.25	67	1.81	-24
水痘	1	0.14							1	0.17			2	0.05	-3
手足口病															0
伝染性紅斑															0
突発性発しん					5	0.71			4	0.67	1	0.25	10	0.27	4
ヘルパンギーナ															-2
流行性耳下腺炎															-1
眼科															
急性出血性結膜炎															0
流行性角結膜炎					3	1.50							3	0.30	-1
基幹															
感染性胃腸炎(ロタウイルス)															0
クラミジア肺炎															0
細菌性髄膜炎															-1
マイコプラズマ肺炎											2	2.00	2	0.33	-1
無菌性髄膜炎															0

※新型コロナウイルス感染症については、青森県庁ホームページ「新型コロナウイルス感染症について」をご覧ください。

(<https://www.pref.aomori.lg.jp/soshiki/kenko/hoken/covid19.html>)

また、新型コロナウイルス感染症の発生状況に関しては、保健衛生課 (TEL:017-734-9871) にお問い合わせください。

感染症の窓

2023/2024 シーズンの県内におけるインフルエンザは、2023年第46週から定点当たり報告数が急増し、2024年第1週に激減した後、第3週には県内の全保健所管内で警報・注意報は解除されました。また、第6週頃から再び増加し、第10週には警報レベルとなる保健所管内も確認されています。さらに、2023年末の流行ピークは、インフルエンザA型が中心であったのに対し、2024年第6週頃から始まったピークは、インフルエンザB型が中心となっています(図)。このため、今シーズンに入って既にインフルエンザに罹患した方でも、型違いのインフルエンザウイルスによって再度罹患する可能性がありますので、注意が必要です。

流行しているインフルエンザの型が違っていても、基本的な感染対策は同じですので、『ワクチン接種』、『マスクの着用』、『手指衛生』、『換気』、『人と人との距離の確保』などが有効です。今シーズンに入って、既に罹患した方も含め、引き続き、感染対策を徹底しましょう。

○詳しい情報はこちらをご覧ください。☞ [令和5年度インフルエンザQ&A\(厚生労働省 HP\)](#)

インフルエンザ

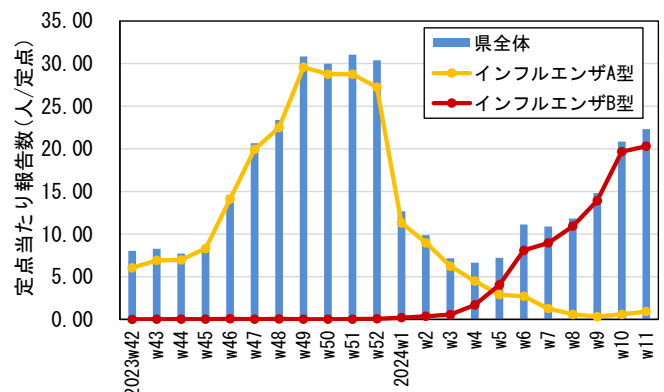


図 2023/2024 シーズンにおける県全体の定点当たり報告数及びインフルエンザ型別の定点当たり報告数の推移(速報値)



Ⅲ 全数把握対象疾患

- ・結核(二類感染症) : 東地方1人 (2024年計 : 19人)
- ・侵襲性肺炎球菌感染症(五類感染症) : 青森市1人、弘前1人 (2024年計 : 6人)
- ・百日咳(五類感染症) : 弘前1人 (2024年計 : 9人)

Ⅳ 病原体検出情報

報告はありませんでした。

Ⅴ 県内インフルエンザ情報 (2024年第5週~2024年第12週)

- ・第12週の患者報告数は1057人で、このうち迅速診断キットによる型別が報告されているのは999人【A型 : 46人、B型 : 953人】でした。

保健所管内別報告数(人)

保健所名 \ 週	5	6	7	8	9	10	11	12
東地方+青森市	98	144	137	126	263	379	387	300
弘前	100	104	76	85	116	197	216	189
三戸地方+八戸市	111	212	232	211	203	191	179	117
五所川原	24	80	57	43	46	98	141	130
上十三	56	68	119	192	204	276	235	192
むつ	36	38	22	41	42	68	136	129
合計	425	646	643	698	874	1209	1294	1057

A型(迅速診断キットによる型別)(人)

保健所名 \ 週	5	6	7	8	9	10	11	12
東地方+青森市	48	38	7	1	2	1		5
弘前	56	42	16	8	3	2	4	
三戸地方+八戸市	20	20	12	4	6	5	8	
五所川原	5	24	14	4		1	14	25
上十三	15	6	19	7	2	22	21	12
むつ	27	27	7	11	6	3	6	4
合計	171	157	75	35	19	34	53	46

B型(迅速診断キットによる型別)(人)

保健所名 \ 週	5	6	7	8	9	10	11	12
東地方+青森市	44	97	125	123	250	365	370	281
弘前	44	62	60	76	113	195	212	189
三戸地方+八戸市	89	192	216	205	197	186	168	113
五所川原	19	56	43	39	46	97	127	105
上十三	39	54	73	176	191	248	189	170
むつ	3	9	12	26	24	50	105	95
合計	238	470	529	645	821	1141	1171	953

年齢区分別(人)

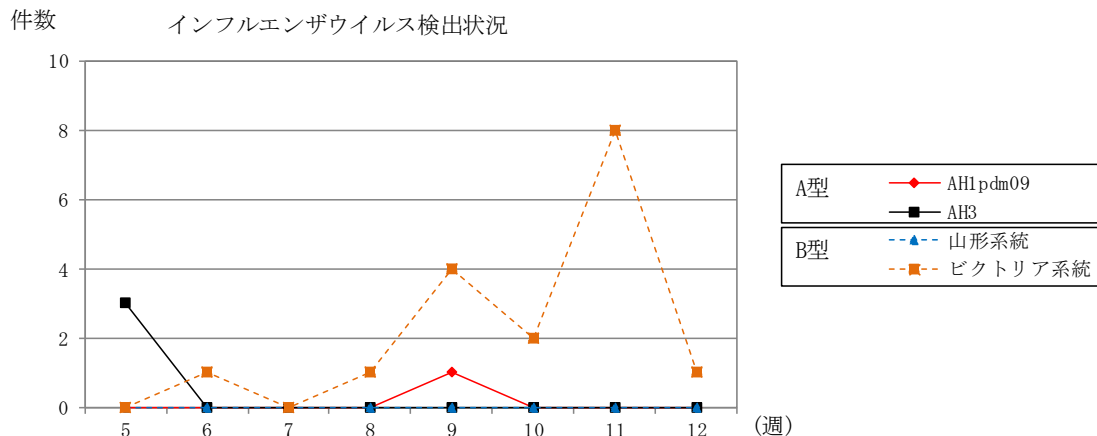
年齢区分 \ 週	5	6	7	8	9	10	11	12
~5ヶ月			4	1		2	3	3
~11ヶ月	5	6	1	1	3	4	15	11
1歳	7	4	6	10	15	23	14	23
2歳	13	13	6	15	13	19	26	23
3歳	12	9	9	14	14	36	32	26
4歳	19	17	16	25	34	53	29	30
5歳	21	28	29	24	40	75	53	62
6歳	11	24	32	40	50	78	102	96
7歳	19	59	62	45	56	100	108	96
8歳	28	55	49	54	76	119	132	96
9歳	35	68	69	60	74	93	121	95
10~14歳	113	207	223	232	332	383	381	283
15~19歳	57	65	57	52	72	103	104	54
20~29歳	16	14	26	25	22	33	29	32
30~39歳	16	17	24	42	30	39	72	48
40~49歳	17	14	7	21	24	29	40	37
50~59歳	4	9	7	12	9	8	17	18
60~69歳	11	16	7	14	3	5	4	10
70~79歳	12	8	5	7	3	6	6	6
80歳以上	9	13	4	4	4	1	6	8
合計	425	646	643	698	874	1209	1294	1057

VI 県内インフルエンザウイルス検出状況（県が指定した医療機関（指定提出機関）の提出検体の検出数）

インフルエンザウイルス		2024年								直近5週間 合計	2023/2024 シーズン 合計
		5週	6週	7週	8週	9週	10週	11週	12週		
提出検体数		3	1	0	1	5	2	8	1 (1)	17 (1)	48 (1)
A型	AH1pdm09					1				1	13
	AH3	3								0	17
B型	山形系統									0	0
	ビクトリア系統		1		1	4	2	8	1	16	18
合計		3	1	0	1	5	2	8	1	17	48

注1) 2023/2024シーズンは2023年第36週（9/4～9/10）～2024年第35週（8/26～9/1）

注2) 提出検体数の（ ）内の数は、現在検査中の検体数



VII 保健所管内別全数把握対象疾患発生状況（2024年第9週～2024年第12週）（人）

週	東青 (東地方保健所+ 青森市保健所)	中南 (弘前保健所)	三八 (三戸地方保健所+ 八戸市保健所)	西北 (五所川原保健所)	上北 (上十三保健所)	下北 (むつ保健所)
9			水痘(入院例)1人			
10	レジオネラ症1人	破傷風1人 急性脳炎1人	梅毒1人			百日咳1人
11	クロイツフェルト・ヤ コブ病1人 カルバペネム耐性 腸内細菌目細菌感 染症1人	侵襲性肺炎球菌感 染症1人	後天性免疫不全症 候群1人		カルバペネム耐性 腸内細菌目細菌感 染症1人	カルバペネム耐性 腸内細菌目細菌感 染症1人 百日咳1人
12	侵襲性肺炎球菌感 染症1人	侵襲性肺炎球菌感 染症1人 百日咳1人				

第11週に青森市保健所管内でカルバペネム耐性腸内細菌目細菌感染症1人の届出がありましたので、追加しました。

VIII 結核(二類感染症)（2024年第9週～2024年第12週）（人）

週	東青 (東地方保健所+ 青森市保健所)	中南 (弘前保健所)	三八 (三戸地方保健所+ 八戸市保健所)	西北 (五所川原保健所)	上北 (上十三保健所)	下北 (むつ保健所)
9	1	2				
10	1					
11			1	1		
12	1					

第11週に八戸市保健所管内で結核1人の届出がありましたので、追加しました。

Ⅹ 全数把握対象疾患発生状況（全国-青森県）（注：発生状況は速報値であり、国内で届出のあった疾患のみを掲載しています）

全国（2024年第1週～第11週までの累計）

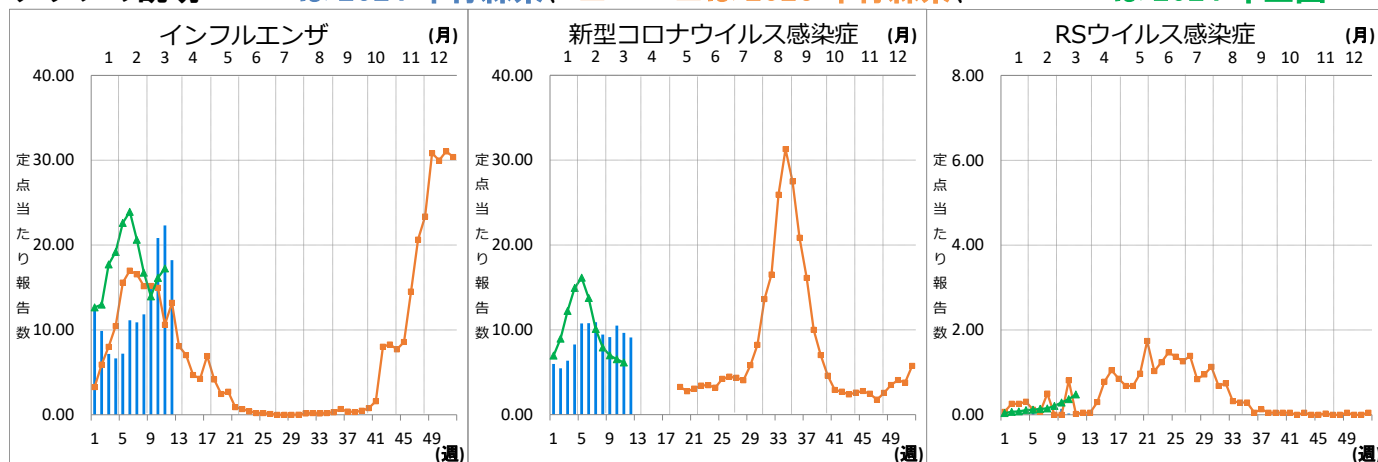
分類	二類	三類	三類	三類	三類	四類	四類	四類	四類	四類
疾病名	結核	細菌性赤痢	腸管出血性大腸菌感染症	腸チフス	パラチフス	E型肝炎	A型肝炎	エキノкокクス症	エムポックス	回帰熱
累積報告数	2755	10	250	4	1	113	18	2	9	1
分類	四類	四類	四類	四類	四類	四類	四類	四類	四類	五類
疾病名	Q熱	重症熱性血小板減少症候群	つつが虫病	デング熱	日本紅斑熱	日本脳炎	マラリア	レジオネラ症	レプトスピラ症	ア메ーバ赤痢
累積報告数	6	7	57	32	3	1	4	357	1	105
分類	五類	五類	五類	五類	五類	五類	五類	五類	五類	五類
疾病名	ウイルス性肝炎	カルバペネム耐性腸内細菌目細菌感染症	急性弛緩性麻痺	急性脳炎	クリプトスポリジウム症	クロイツフェルト・ヤコブ病	劇症型溶血性レンサ球菌感染症	後天性免疫不全症候群	ジアルジア症	侵襲性インフルエンザ菌感染症
累積報告数	30	369	6	150	5	39	517	201	6	136
分類	五類	五類	五類	五類	五類	五類	五類	五類	五類	五類
疾病名	侵襲性髄膜炎菌感染症	侵襲性肺炎球菌感染症	水痘（入院例）	梅毒	播種性クリプトコックス症	破傷風	バンコマイシン耐性腸球菌感染症	百日咳	麻しん	
累積報告数	9	574	89	2603	43	15	27	119	20	

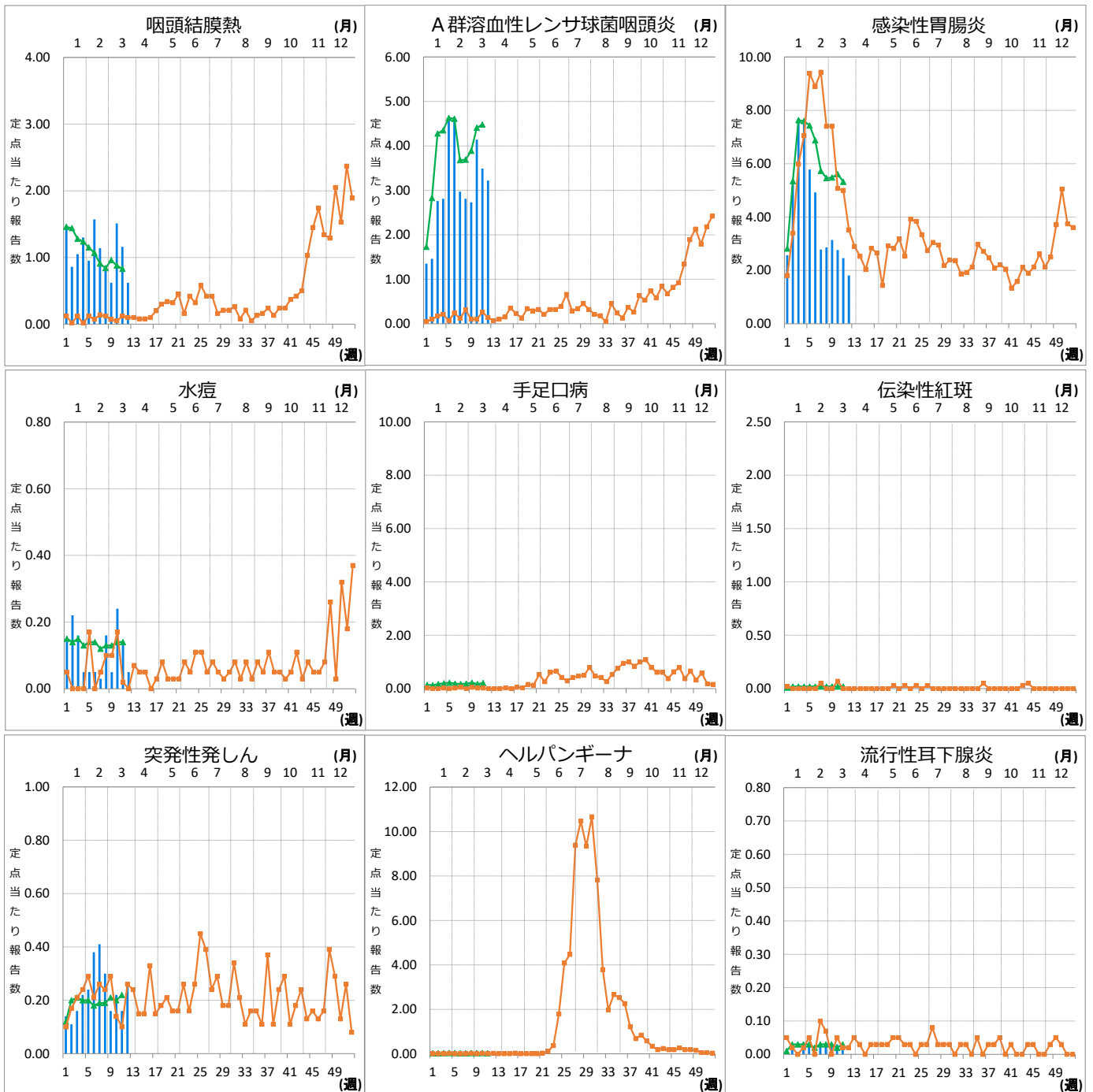
青森県（2024年第1週～第12週までの累計）

分類	二類	三類	四類	五類	五類	五類	五類	五類	五類	五類
疾病名	結核	腸管出血性大腸菌感染症	レジオネラ症	カルバペネム耐性腸内細菌目細菌感染症	急性脳炎	クロイツフェルト・ヤコブ病	劇症型溶血性レンサ球菌感染症	後天性免疫不全症候群	侵襲性インフルエンザ菌感染症	侵襲性肺炎球菌感染症
累積報告数	19	2	4	11	2	2	2	1	1	6
分類	五類	五類	五類	五類	五類	五類	五類	五類	五類	五類
疾病名	水痘（入院例）	梅毒	破傷風	百日咳						
累積報告数	1	5	2	9						

Ⅹ インフルエンザ・小児科定点把握対象疾患週別推移（2024年第12週、ただし全国は前週）

グラフの説明 ←は2024年青森県、■は2023年青森県、▲は2024年全国





XI 眼科定点把握対象疾患週別推移 (2024年第12週、ただし全国は前週)

グラフの説明 ← **■**は2024年青森県、**■**は2023年青森県、**▲**は2024年全国

